

Uw wasautomaat

Gefeliciteerd - U hebt gekozen voor een modern, kwalitatief hoogwaardig huishoudelijk apparaat van Bosch. De wasautomaat kenmerkt zich door een zuinig water- en energieverbruik. Elke machine die onze fabriek verlaat, wordt zorgvuldig op werking en een perfecte toestand gecontroleerd.

Meer informatie over onze producten, toebehoren, reserveonderdelen en services vindt u op onze website www.bosch-home.com of u kunt contact opnemen met ons servicecentrum.

De contactgegevens van de dichtstbijzijnde servicedienst vindt u hier of in de servicedienst-map (afhankelijk van het model).
 - NL 020 430 3 430
 - B 070 222 141



Milieuvriendelijk afvoeren

Verpakking milieuvriendelijk afvoeren.
 Dit apparaat is gemarkeerd overeenkomstig de Europese Richtlijn 2002/96/EG betreffende afgedankte elektrische en elektronische apparatuur (waste electrical and electronic equipment - WEEE). De Richtlijn vormt het kader voor een in de hele EU geldende retourname en verwerking voor oude apparaten.

Inhoud

■ Bedoeld gebruik	1
■ Programma	1
■ Programma instellen en aanpassen	3
■ Wassen	3/4
■ Na het wassen	4
■ Individuele instellingen	5/6
■ Belangrijke instructies	6
■ Programma-overzicht	7
■ Veiligheidsinstructies	8
■ Verbruiksgegevens	8
■ Onderhoud	9
■ Instructies op het display	9
■ Onderhoud	10
■ Wat te doen wanneer... ?	11



Milieubesparing / besparingstips

- Maximale hoeveelheid wasgoed van het betreffende programma benutten.
- Normaal verontreinigde was zonder voorwas wassen.
- In plaats van **Witte was/bonte was 90 °C** Programma **Witte was/bonte was 60 °C** en extra functie **EcoPerfect** kiezen. Vergelijkbare reiniging met aanzienlijk minder energieverbruik.
- Wasmiddel volgens opgave van de fabrikant en waterhardheid doseren.
- Wanneer de was aansluitend in de wasdroger wordt gedroogd, het centrifuge-toerental overeenkomstig de instructies van de producent van de droger kiezen.

Bedoeld gebruik

- uitsluitend voor huishoudelijk gebruik,
- voor het wassen van machinewasbaar textiel en handwas wol in wassop,
- voor gebruik met uitsluitend koudwater of met koud en warm (max. 60 °C) drinkwater (afh. van model), en gangbare was- en onderhoudsmiddelen, die voor gebruik in wasautomaten geschikt zijn.



- Kinderen niet zonder toezicht bij de wasautomaat laten!
- Kinderen en niet geïnstrueerde personen mogen geen gebruik maken van de wasautomaat!
- Huisdieren uit de buurt van de wasautomaat houden!

Voorbereiden



Installatie deskundig volgens separate plaatsingshandleiding.



Wasautomaat controleren

- Beschadigde wasautomaat nooit in gebruik nemen!
- Neem contact op met de Servicedienst!

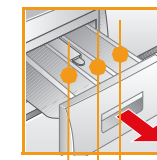


Stekker in stopcontact steken

- Alleen met droge handen!
- Alleen bij de stekker vastpakken!



Waterkraan openen



Compartment II: Wasmiddel voor hoofdwass, ontharder, bleekmiddel, vlekkenzout

Compartment ☼: Wasverzachter, stijfsel

Compartment I: Wasmiddel voor de voorwas

Programma

Gedetailleerd programma-overzicht → blz. 7.
 Temperatuur en centrifuge-toerental individueel instelbaar, afhankelijk van het gekozen programma en programmavoortgang.

Witte was/bonte was	Stevig textiel
Voorwas	stevig textiel, voorwas
Kreukherstellend	Kreukherstellend textiel
Voorwas	easy care textiel, voorwas
Snel+Mix	verschillende soorten wasgoed
Fijn/Zijde	gevoelig wasbaar textiel
Wol	hand-/machine wasbare wol
Spoelen/Centrifuger	met de hand gewassen wasgoed, Toets Extra spoelen geactiveerd; moet alleen gecentrifugeerd worden, dan toets deactiveren
Afpompen	van sop bij ☐ (zonder eindcentrifuger)
Aarde en zand	
Gras	stevig en kreukherstellend textiel, special vlekken-programma → blz. 5
Transpiratie	
Extra snel 15'	Kort programma
Sport/Fitness	Textiel van microvezels
Donkere kleuren	donker textiel

Extra functies

Speed Perfect Eco Perfect

Licht strijken Extra spoelen

Repass. facile Rinçage plus

Display / Optietoetsen

Programma

Donkere kleuren Spécial couleurs sombres

Sport Fitness

Extra snel 15' Express 15 min

Transpiratie Transpiration

Gras Herbe

Aarde en zand Terre et sable

Afpompen/Vidange

Centrifuger

* - 90 °C	⌄ (Temperatuur)	Kiezen van de temperatuur
1 - 24 h	⌚ (Klaar in)	Einde programma na...
☐ - 1400*	⊕ (rpm)	Kiezen van het centrifuge-toerental (model) of ☐ (zonder het laatste spoelwater)
Statusindicatie	☼ ☼ ☼ - 0 -	Indicaties voor programma...
☼		Wassen, spoelen, centrifugeren (-0-)
⌚		Kinderslot → blz. 5
⊕		Vuldeur openen, was...

Voor de eerste keer wassen
eenmaal zonder wasgoed wassen → blz. 9.

Wasgoed sorteren en in de wasautomaat doen

Aanwijzingen van de fabrikant aanhouden!
Volgens aanwijzingen op de textiellabels.
Op soort, kleur, vervuiling en temperatuur sorteren.
Toegelaten vulhoeveelheid niet overschrijden → blz. 7.

Belangrijke instructies aanhouden! → Blz. 6

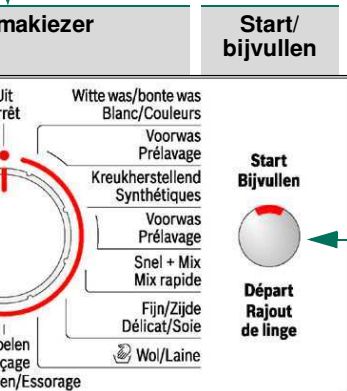
Grote en kleine stukken wasgoed in de machine doen.
Vulvenster sluiten. Wasgoed niet tussen vuldeur en rubberen afdichtrand klemmen.

Was- en verzorgingsmiddel toevoegen

Doseren overeenkomstig:
veelheid wasgoed, vervuiling, waterhardheid (deze kunt u navragen bij
uw waterbedrijf) en aanwijzingen van de producent.
Vloeibaar wasmiddel in de betreffende doseerhouder vullen en in de
trommel leggen.

i Stroperige wasverzachter en stijfsel met water verdunnen.
Voorkomt verstopping.

Programma** instellen en aanpassen



i **Wanneer op het display
symbool ∞, brandt, kinderslot actief
→ Deactiveren, blz. 5.

Vlekkenprogramma, extra functies en
optietoetsen → individuele
instellingen, blz. 5.

Start/Bijvullen kiezen

i Alle toetsen zijn aanraakgevoelig,
aantippen is voldoende! Bij langer
aanraken van de ⊕ (Klaar in)-toets
worden de instelopties automatisch
doorlopen.

i Programmakiezer voor het
in- en uitschakelen van de
machine en het kiezen van
de programma's. Kan in
beide richtingen worden
gedraaid.

Wasgoed bijvullen → blz. 4, 5

Wassen

Wasmiddellade met
compartimenten I, II, ☼

Trommel

Bedieningspaneel

Vuldeur

Service-klep

1

2

3

Wassen

Wasgoed uitnemen

Deur openen en wasgoed uitnemen.
Wanneer ∞ (Zonder eindcentrifugeren) actief is: Programmakiezer op
Afpompen zetten of centrifugeerental kiezen.
Start/Bijvullen kiezen.

i - Eventueel aanwezige vreemde voorwerpen verwijderen -
Roestgevaar.
- Vulvenster en wasmiddelschuiflade open laten, zodat
restwater kan opdrogen.

Waterkraan sluiten

Bij Aqua-Stop modellen niet nodig ☺ *Instructie plaatsingshandleiding.*

Uitschakelen

Programmakiezer op **Uit** zetten.

Programma-einde wanneer ...

... Toets Start/Bijvullen uit is en in het display - **0** - verschijnt.
Instructie: Is de verlichting van het display uit, druk dan op een willekeurige
toets → Energiebespaarmodus, blz. 5.

Programma afbreken

Bij programma's met hoge temperatuur:
- Was afkoelen: **Spoelen**/Centrifugeren kiezen.
- **Start**/Bijvullen kiezen.

Bij programma's met lage temperatuur:
- Programm **Spoelen**/Centrifugeren (toets **Extra spoelen** deactiveren)
of **Afpompen** kiezen.
- **Start**/Bijvullen kiezen.

Programma wijzigen wanneer...

... per ongeluk een verkeerd programma is gekozen:
- Programma opnieuw kiezen.
- Toets **Start**/Bijvullen kiezen. Het nieuwe programma begint van voor af
aan.

Wasgoed bijvullen wanneer... → blz. 5

... Start/**Bijvullen** is gekozen en vervolgens in het display **beide** symbolen
YES + ⊕ branden. Bij **NO** kan de vuldeur niet geopend worden.
Toets **Start**/Bijvullen kiezen.

Individuele instellingen

Optietoetsen

Voor en tijdens het gekozen programma kunnen het centrifugeertoental en de temperatuur worden gewijzigd. Effecten afhankelijk van de programmavoortgang.

⚡ (Temperatuur °C)

U kunt de weergegeven wastemperatuur wijzigen. De instelbare maximale wastemperatuur hangt af van het gekozen programma.

🕒 (Klaar in)

Bij keuze van het programma wordt de betreffende programmaduur weergegeven. De programmastart kunt u voor aanvang van het programma uitstellen. De "Klaar in" tijd kan in stappen van 1 uur, tot maximaal 24h worden ingesteld. Toets 🕒 (Klaar in) net zo vaak kiezen tot het gewenste aantal uren wordt weergegeven (h=uur). **Start/Bijvullen** kiezen.

🌀 (Centrifugeertoental in tpm / 🚫 (Zonder eindcentrifugeren))

U kunt het weergegeven centrifugeertoental wijzigen. Het mogelijke maximale centrifugeertoental hangt af van het model en het ingestelde programma.

Extra functies → ook Programma-overzicht, blz. 7

SpeedPerfect 🔄 Voor het wassen in een kortere tijd bij vergelijkbaar wasresultaat als bij het standaardprogramma. Maximaal vulgewicht → Programma-overzicht, Blz. 7.

EcoPerfect 🌿 Voor energiebesparing bij vergelijkbaar wasresultaat t.o.v. het standaard programma.

Licht strijken Speciaal centrifugeprogramma met aansluitend losmaken. Voorzichtig eindcentrifugeren - Restvochtgehalte van de was iets hoger.

Extra spoelen Extra spoelcyclus. Voor regio's met zeer zacht water of ter verbetering van het spoelresultaat.

Kinderslot

☞ op het display Wasautomaat beveiligen tegen het wijzigen van de ingestelde functies.

AAN/UIT: na programmastart/-einde ca. 5 seconden lang **Start/Bijvullen** kiezen.

Instructie: Kinderslot kan tot de volgende programmastart geactiveerd blijven, ook na het uitschakelen van de machine! In dat geval voor de start van het programma het kinderslot deactiveren en eventueel na het starten van het programma weer activeren. Instructie:

– Symbool ☞ brandt: Kinderslot actief.

– Symbool ☞ knippert: Kinderslot actief en vervolgens programmeerkeuzeschakelaar verdraait. Om afbreken van een programma te voorkomen, de programmeerkeuzeschakelaar weer goed zetten, het symbool ☞ brandt weer.

Bijvullen

YES + 🕒 Toets **Start/Bijvullen** kiezen, wanneer u na het starten van het programma nog wasgoed wilt bijvullen. De machine controleert of bijvullen mogelijk is.

YES + 🕒 branden: Bijvullen mogelijk.

NO knippert: Wachten totdat **YES +** 🕒 branden.

Instructie: Vuldeur pas openen wanneer **beide** symbolen **YES +** 🕒 branden.

NO: Wasgoed bijvullen niet mogelijk.

Instructie: Bij een hoge waterstand en/of temperatuur of tijdens het centrifugeren blijft het vulvenster vanwege veiligheidsredenen vergrendeld.

Om het programma te hervatten, de toets **Start/Bijvullen** kiezen.

Vlekkenprogramma's

Vlekken niet laten indrogen. Vaste bestanddelen van te voren verwijderen. Wasgoed zoals gebruikelijk sorteren en wasautomaat vullen. De wasautomaat past de wastemperatuur, trommelbeweging en inweektijden gericht op het soort vlek aan. Heet of koud water, zachte of intensieve wasgeleiding (dankzij de nieuwe trommelstructuur) en lang of kort inweken zorgen voor een speciaal verloop van het wasprogramma voor elke soort vlek. Het resultaat: zonder extra speciale wasmiddelen worden de vlekken optimaal behandeld.

Energiebespaarmodus

De verlichting van het display dooft na enkele minuten, **Start/Bijvullen** knippert.

Druk op een willekeurige toets om de verlichting in te schakelen.

Start/Bijvullen

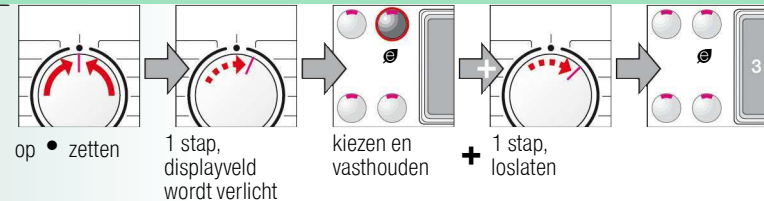
Voor het starten van het programma of het bijvullen van wasgoed en het activeren/deactiveren van het kinderslot.

5

Individuele instellingen

Signaal

1. Instelmodus voor signaalvolume activeren



op • zetten

1 stap, displayveld wordt verlicht

kiezen en vasthouden

+ 1 stap, loslaten

2. Volume instellen voor...



* evtl. meerdere malen kiezen

Toetssignalen

Instructiesignalen

Volume instellen*

Volume instellen*

1 stap

op • zetten



Belangrijke instructies



Wasgoed en wasautomaat sparen

- Bij de dosering van alle was-/hulp en reinigingsmiddelen absoluut de instructies van de fabrikant aanhouden.
- Zakken legen.
- Let op metalen voorwerpen (paperclips etc.).
- Gevoelig wasgoed in net/zak wassen (panty's, vitrages, beugel-bh's).
- Ritsen sluiten, slopen dichtknopen.
- Zand uit zakken en zomen borstelen.
- Vitragebevestigingen verwijderen of in net/zak doen.



Verschillend vervuild wasgoed

licht		Nieuw wasgoed apart wassen.
		Niet voorwassen. Eventueel extra functie SpeedPerfect 🔄 kiezen.
		Vlekken eventueel voorbehandelen.
sterk		Minder wasgoed in de machine doen. Programma met voorwas kiezen.



Inweken Alleen wasgoed met dezelfde kleuren bij elkaar doen.

Inweekmiddel/wasmiddel volgens aanwijzingen van de fabrikant in compartiment **II** doen. Programmakiezer op **Witte was/bonte was 30 °C** zetten en **Start/Bijvullen** kiezen. Na ca. 10 Minuten **Start/Bijvullen** kiezen, om het programma te onderbreken. Na de gewenste inweektijd opnieuw **Start/Bijvullen** kiezen, wanneer het programma moet worden hervat, of anders het programma wijzigen.



Stijfsel Wasgoed moet niet met wasverzachter zijn behandeld.

Stijfsel in alle wasprogramma's met vloeibaar stijfsel mogelijk. Stijfsel volgens aanwijzingen van de producent in het wasverzachtercompartiment 🌀 (eventueel eerst reinigen) doseren.



kleuren / ontkleuren

Verven alleen in die mate die gebruikelijk is voor huishoudens. Zout kan RVS aantasten! Instructies van de verfproducent aanhouden! Was **niet** in de wasautomaat ontkleuren!

6

Programma-overzicht → tabel verbruikswaarden blz. 8 en instructies op blz. 6 aanhouden!

Extra functies; instructies



Type wasgoed

max. °C

Programma	max. °C	Type wasgoed	Extra functies; instructies
Witte was/bonte was	* - 90 °C	7 kg/4 kg* stevig textiel, kookbestendig textiel van katoen of linnen	SpeedPerfect *, EcoPerfect , Licht strijken, Extra spoelen
Voorwas			
Kreukherstellend	* - 60 °C	kreukherstellend textiel van katoen, linnen, synthetisch materiaal of gemengde stoffen	SpeedPerfect , EcoPerfect , Licht strijken, Extra spoelen
Voorwas			
Snel+Mix	* - 40 °C	Textiel van katoen of kreukherstellend textiel	SpeedPerfect , EcoPerfect , Licht strijken, Extra spoelen; verschillende soorten wasgoed kunnen samen gewassen worden
Donkere kleuren	* - 40 °C	donker textiel van katoen en donker kreukherstellend textiel	SpeedPerfect , EcoPerfect , Licht strijken, Extra spoelen; gereduceerd spoelen en eindcentrifugereren
Aarde en zand			
Gras	* - 60 °C	stevig en kreukherstellend textiel	Licht strijken; optimale vlekkenbehandeling → blz. 5
Transpiratie			
Fijn/Zijde	* - 40 °C	voor gevoelig, wasbaar textiel van bijv. zijde, satijn, synthetisch materiaal of gemengde weefsels (bijv. vitrages)	SpeedPerfect , EcoPerfect , Licht strijken, Extra spoelen; geen centrifugereren tussen de spoelcycli
Wol	* - 40 °C	hand- of machinewasbaar textiel van wol of met een wolaandeel	bijzonder voorzichtig wasprogramma om krimp van het wasgoed te vermijden, langere programmapauzes (textiel rust in wassop)
Extra snel 15'	* - 40 °C	Kreukherstellend textiel van katoen, linnen, synthetische stoffen of gemengde stoffen	Kort programma ca. 15 minuten, geschikt voor licht verontreinigd wasgoed
Sport/Fitness	* - 40 °C	Textiel van microvezels	SpeedPerfect , EcoPerfect , Licht strijken, Extra spoelen
Extra programma's			

* gereduceerde belading bij extra functie **SpeedPerfect** .

i Als kort programma is - **Snel+Mix 40 °C** met max. centrifugeerental optimaal geschikt.

Programma's zonder voorwas - wasmiddel in compartiment **II** doen, Programma's met voorwas - wasmiddel over compartiment **I** en **II** verdelen.



9007 / 9000548948

WAQ28460FG / ...

Robert Bosch Hausgeräte GmbH
Carl-Wery Str. 34
81739 München / Duitsland



Veiligheidsinstructies

- Wij verzoeken u vriendelijk om de bedienings- en plaatsingshandleiding en alle bij de wasautomaat meegeleverde informatie zorgvuldig door te lezen en dienovereenkomstig te handelen.
- Documentatie voor later gebruik bewaren.

Elektrocutiegevaar!

- Alleen aan de stekker, nooit aan de kabel trekken!
- Insteken/uittrekken nooit met vochtige handen.

Levensgevaarlijk!

- Bij versleten apparaten:
- Netstekker uit contactdoos trekken.
 - Aansluitkabel doorknippen en met stekker verwijderen.
 - Slot van de vuldeur onklaar maken. Kinderen kunnen zich zo niet opsluiten en in levensgevaar komen.

Verstikkingsgevaar!

- Verpakkingen, folie en verpakkingsonderdelen uit de buurt van kinderen houden.

Vergiftigingsgevaar!

- Was- en verzorgingsmiddelen op een voor kinderen niet toegankelijke plek bewaren.

Explosiegevaar!

- Met oplosmiddelhoudende reinigingsmiddelen, bijv. vlekkenverwijderaar / wasbenzine voorbehandeld wasgoed kan na het in de machine plaatsen tot een explosie leiden. Wasgoed van te voren grondig met de hand spoelen.

Letselgevaar!

- De vuldeur kan zeer heet zijn.
- U moet voorzichtig zijn tijdens het weg laten lopen van heet water.
- Niet op de wasautomaat klimmen.
- Niet op de geopende vuldeur steunen.
- Niet in de trommel grijpen wanneer deze nog draait.
- Voorzichtig bij het openen van de wasmiddelschuiflade tijdens bedrijf.

Verbruiksgegevens

afhankelijke van het model

Programma	Extra functies	Belading	Water***	Capaciteit***		Programmaduur***
				Water inlooptemperatuur koud	40 °C 60 °C	
Witte/bonte was 30 °C**		7 kg	59 l	0,37 kWh		2:25 h
Witte/bonte was 40 °C**		7 kg	59 l	0,98 kWh	0,64 kWh 0,48 kWh	2:35 h
Witte/bonte was 60 °C**		7 kg	59 l	1,15 kWh	0,88 kWh 0,57 kWh	2:45 h
Witte/bonte was 90 °C		7 kg	69 l	2,10 kWh	1,66 kWh 1,36 kWh	2:35 h
Witte/bonte was 60 °C	EcoPerfect	7 kg	42 l	1,05 kWh	0,92 kWh 0,55 kWh	3:00 h
Kreukherstellend 40 °C**		3,5 kg	53 l	0,62 kWh	0,43 kWh 0,34 kWh	1:27 h
Snel+Mix 40 °C**		3,5 kg	47 l	0,54 kWh	0,41 kWh 0,32 kWh	1:00 h
Fijn/Zijde 30 °C		2 kg	34 l	0,19 kWh		0:41 h
Fijn/Zijde * (koud)		2 kg	35 l	0,05 kWh		0:41 h
Wol 30 °C		2 kg	39 l	0,17 kWh		0:40 h
Wol * (koud)		2 kg	39 l	0,03 kWh		0:40 h

* Programma-instelling voor het testen van het energielabel conform Richtlijn 92/75/EWG.

** Programma-instelling voor controle volgens geldende EN60456.

Instructies voor vergelijkingstests: Voor het testen voor de testprogramma's aangegeven beladingshoeveelheid met maximaal centrifugeerental wassen.

Als **Kort programma** voor bonte was het programma **Snel+Mix 40 °C** met maximale centrifugeerental kiezen.

*** De waarden wijken afhankelijk van de waterdruk, hardheid, inlooptemperatuur, ruimtetemperatuur, wasgoedsoort en vervuiling, gebruikt wasmiddel, variaties in de netspanning en gekozen extra functies af van de aangegeven waarden.

Onderhoud



- **Elektrocutiegevaar!** Netstekker uit contactdoos trekken.
- **Explosiegevaar!** Geen oplosmiddelen.

i Voor de eerste keer wassen

Geen wasgoed in de machine doen! Waterkraan openen. In compartiment II :

- ca 2 liter water doen,
- wasmiddel (dosering volgens opgave van de fabrikant voor lichte verontreiniging en corresponderende waterhardheid)

Programmakieler op **Kreukherstellend 60 °C** zetten en **Start**/Bijvullen kiezen. Aan het einde de programmakieler op **Uit** zetten.

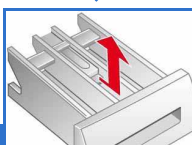
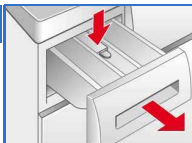
i Behuizing wasautomaat, bedieningspaneel

- Wasmiddelresten direct verwijderen.
- Met een zachte vochtige doek afwrijven.
- Reinigen met waterstraal niet toegestaan.

i Doseerbakje reinigen ...

... wanneer was- of wasverzachterresten aanwezig zijn.

1. Er uit trekken, borging naar beneden drukken, lade volledig uitnemen.
2. Inzet uitnemen: met de vinger de inzet van onderen naar boven drukken.
3. Doseerbakje en inzet met water en borstel reinigen en drogen.
4. Inzet plaatsen en inklikken (cilinder op geleidepen steken).
5. Doseerbakje inschuiven.



i Doseerbakje open laten zodat restvocht kan opdrogen.

i Trommel

Vuldeur open laten zodat de trommel kan drogen.
Roestvlekken- chloorvrij poetsmiddel gebruiken, geen staalwol.

i Ontkalken *Geen wasgoed in de wasautomaat!*

Niet nodig bij correcte wasmiddeldosering. Ontkalken volgens opgave van de producent van het ontkalkingsmiddel. Geschikte ontkalkingsmiddelen zijn op onze website of via de Servicedienst verkrijgbaar → *Plaatsingshandleiding*.

i Noodontgrendeling , bijv. bij stroomstoring

Het programma loopt verder, wanneer de stroom weer is ingeschakeld. Moet toch het wasgoed worden verwijderd, dan kan de vuldeur als volgt worden geopend:



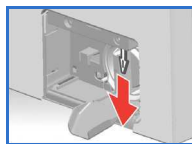
Verbrandingsgevaar!

Wassop en wasgoed kunnen heet zijn. Eventueel eerst laten afkoelen.

Niet in de trommel grijpen wanneer deze nog draait.

Niet de vuldeur openen wanneer er nog water achter het venster zichtbaar is.

1. Programmakieler op **Uit** zetten en de stekker uit het stopcontact halen.
2. Wassop afvoeren → blz. 10.
3. Noodontgrendeling met een gereedschap naar onder trekken en loslaten. Vervolgens kan de vuldeur worden geopend.



Instructies op het display *afhankelijke van het model*

ⓘ knippert	Vuldeur goed sluiten; eventueel wasgoed ingeklemd.
E: 17, E: 29	Waterkraan (koudwater) volledig openen; toevoerslang geknikt/ingeklemd; zeef reinigen → blz. 10, waterdruk te laag.
E: 18	Pomp verstopt; pomp reinigen → blz. 10. Afvoerslang/afvoerbus verstopt; afvoerslang op sifon reinigen → blz. 10.
E: 23	Water in bodembak, apparaat lek. Contact opnemen met de Servicedienst!
R: 10	Geen fout. Waterkraan (warmwater) volledig openen; toevoerslang geknikt/ingeklemd; zeef reinigen → blz. 10, waterdruk te laag.
ⓘ	Kinderslot geactiveerd: deactiveren → blz. 5.

Onderhoud

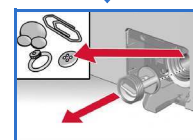
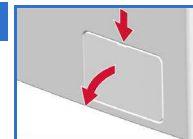


- **Verbrandingsgevaar!** Sop laten afkoelen.
- **Waterkraan dichtdraaien!**

i Pomp

Programmakieler op **Uit** zetten en de stekker uit het stopcontact halen.

1. Serviceklep met een schroevendraaier openen en verwijderen.
2. Watergoot uitklappen en reservoir met voldoende capaciteit er onder plaatsen.
3. **Voor modellen met slang voor het legen:** slang voor het legen uit de houder nemen en uit de behuizing trekken. Afsluitdop verwijderen, sop volledig in de opvangbak laten wegstromen. Afsluitdop er op drukken en slang voor het legen in de houder plaatsen.
- 3* **Voor modellen zonder slang voor legen:** pompdeksel voorzichtig ca. 180° losdraaien, tot het sop er begint uit te lopen. Wanneer de opvangbak vol is, pompdeksel dichtdraaien en opvangbak legen. Stappen herhalen tot het sop er volledig er is uitgelopen.
4. Pompdeksel er voorzichtig afschroeven (restwater).
5. Binnenruimte, schroefdraad van het pompdeksel en pomphuis reinigen (waaier van de pomp moet gedraaid kunnen worden).
6. Pompdeksel weer plaatsen en vastschroeven.
7. Watergoot inklappen.
8. Serviceklep plaatsen en sluiten.

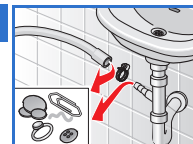


Om te voorkomen dat bij de volgende keer wassen het wasmiddel ongebruikt in de afvoer stroomt: 2 liter water in compartiment II doen en het programma **Afpompen** starten.

i Afvoer slang op sifon

Programmakieler op **Uit** zetten en de stekker uit het stopcontact halen.

1. Slangenklem losmaken, afvoerslang voorzichtig losrekken (restwater).
2. Afvoerslang en sifonklemmen reinigen.
3. Afvoerslang weer plaatsen en aansluitplek met slangenklem borgen.



i Zeef in watertoevoer

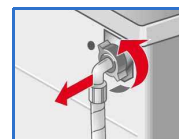


Elektrocutiegevaar!

Aqua-Stop-veiligheidsvoorziening niet in water onderdompelen (bevat elektrische afsluiter).

Waterdruk in toevoerslang afbouwen:

1. Waterkraan sluiten.
2. Willekeurig programma kiezen (behalve **Spoelen/Centrifugeren//Afpompen**).
3. **Start**/Bijvullen kiezen. Programma ca. 40 seconden laten lopen.
4. Programmakieler op **Uit** zetten. Netstekker uit contactdoos trekken. Zeef reinigen:
5. Slang van waterkraan nemen. Zeef met een kleine borstel reinigen. **en/of** bij modellen Standard en Aqua-Secure: Slang aan de achterzijde van het apparaat afnemen, zeef met tang verwijderen en reinigen.
6. Slang aansluiten en op lekdichtheid controleren.

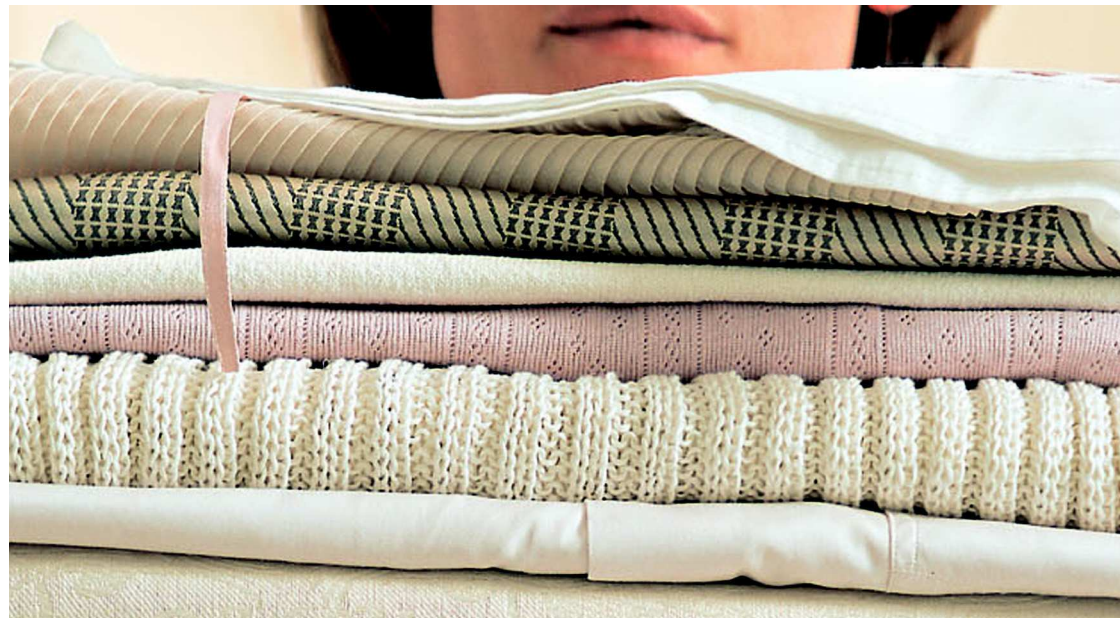


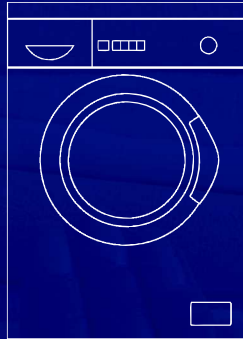
Wat te doen wanneer ...?

Er water uitstroomt	<ul style="list-style-type: none"> - Afvoerslang juist bevestigen / vervangen. - Schroefaansluiting van de toevoerslang vastdraaien.
Geen watertoevoer. Wasmiddel niet ingespoeld.	<ul style="list-style-type: none"> - Start/Bijvullen niet gekozen? - Waterkraan niet geopend? - Evtl. zeef verstopt? Zeef reinigen → blz. 10. - Toevoerslang geknikt of ingeklemd.
Vuldeur gaat niet open.	<ul style="list-style-type: none"> - Veiligheidsfunctie actief. Programma afbreken? → Blz. 4. - ☐ (zonder eindcentrifugeren) gekozen? → Blz. 3, 4. - Openen alleen via de noodontgrendeling mogelijk? → Blz. 9. - Vuldeur na het uitzetten van de wasautomaat vergrendeld: Wasautomaat inschakelen en 5 seconden wachten.
Het programma start niet.	<ul style="list-style-type: none"> - Start/Bijvullen of ☐ (Klaar in) tijd gekozen? - Vuldeur gesloten? - Kinderslot actief? Deactiveren → Blz. 5.
Wassop niet afgepompt.	<ul style="list-style-type: none"> - ☐ (zonder eindcentrifugeren) gekozen? → Blz. 3, 4. - Pomp reinigen → blz. 10. - Afvoerbuus en/of afvoerslang reinigen.
Water in de trommel niet zichtbaar.	<ul style="list-style-type: none"> - Geen storing - Waterniveau onder het zichtbare bereik.
Centrifugerresultaat niet naar tevredenheid. Wasgoed nat / te vochtig.	<ul style="list-style-type: none"> - Geen fout - Het onbalans controlesysteem heeft het centrifugeren afgebroken, ongelijkmatige verdeling van het wasgoed. - Kleine en grote stukken wasgoed gelijkmatig in de trommel verdelen. - Licht strijken gekozen? → Blz. 5. - Te laag toerental gekozen? → Blz. 5.
De programmaduur wijzigt tijdens de wascyclus.	<ul style="list-style-type: none"> - Geen fout - het programma wordt geoptimaliseerd voor het betreffende wasproces. Dat kan leiden tot veranderingen in de programmaduur op het display.
Meerdere malen centrifugeren.	<ul style="list-style-type: none"> - Geen storing - Het onbalans controlesysteem zorgt er voor dat onbalans verdwijnt.
Restwater in het compartiment voor verzorgingsproduct.	<ul style="list-style-type: none"> - Geen fout - Werking als verzorgingsmiddel wordt niet beïnvloed - Eventueel lade reinigen → Blz. 9.
Geurvorming in de wasautomaat.	<ul style="list-style-type: none"> - Programma Witte was/bonte was 90 °C zonder wasgoed doorvoeren. Hiervoor hoofdwasmiddel gebruiken.
Statusindicatie ☁ knippert. Er komt wasmiddel uit de wasmiddellade.	<ul style="list-style-type: none"> - Te veel wasmiddel gebruikt? 1 eetlepel wasverzachter met ½ liter water vermengen en in compartiment II doen (<i>niet bij outdoor- of donstextiel</i>). - Wasmiddeldosering bij de volgende wasbeurt reduceren.
Sterke geluidsproductie, trillingen en "wandelen" bij het centrifugeren.	<ul style="list-style-type: none"> - Apparaatvoeten gefixeerd? - Apparaatvoeten borgen → <i>Plaatsingshandleiding</i>. - Transportbeveiligingen verwijderd? - Transportbeveiligingen verwijderen → <i>Plaatsingshandleiding</i>.
Geluiden bij het centrifugeren en afpompen.	<ul style="list-style-type: none"> - Pomp reinigen → Blz. 10.
Display / displaylampen werken tijdens het bedrijf niet.	<ul style="list-style-type: none"> - Energiespaarstand → Blz. 5. - Stroomstoring? - Zekeringen geschakeld? Zekeringen inschakelen/vervangen. - Energiebespaarmodus actief? - Wanneer de storing herhaald optreedt de servicedienst inschakelen.
Programmaduur langer dan gewoonlijk.	<ul style="list-style-type: none"> - Geen storing - Onbalans controlesysteem verhelpt de onbalans door het meermalen verdelen van het wasgoed. - Geen fout - schuimcontrolesysteem actief - er wordt een spoelcyclus toegevoegd.
Resten wasmiddel op het wasgoed.	<ul style="list-style-type: none"> - Soms bevatten fosfaatvrije wasmiddelen resten die niet in water oplosbaar zijn. - Programma Spoelen/Centrifugeren kiezen of wasgoed na het wassen uitborstelen.

Wanneer een storing niet zelf verholpen kan worden (Uit-/aanschakelen) of een reparatie nodig is:

- Programmakiezer op **Uit** zetten en stekker uit het stopcontact halen.
- Waterkraan sluiten en Servicedienst inschakelen → *Plaatsingshandleiding*.





Wasautomaat

Gebruikershandleiding nl



Veiligheidsinstructies op blz. 8 aanhouden!



De wasautomaat pas na het lezen van deze handleiding en de afzonderlijke plaatsingshandleiding in gebruik nemen!