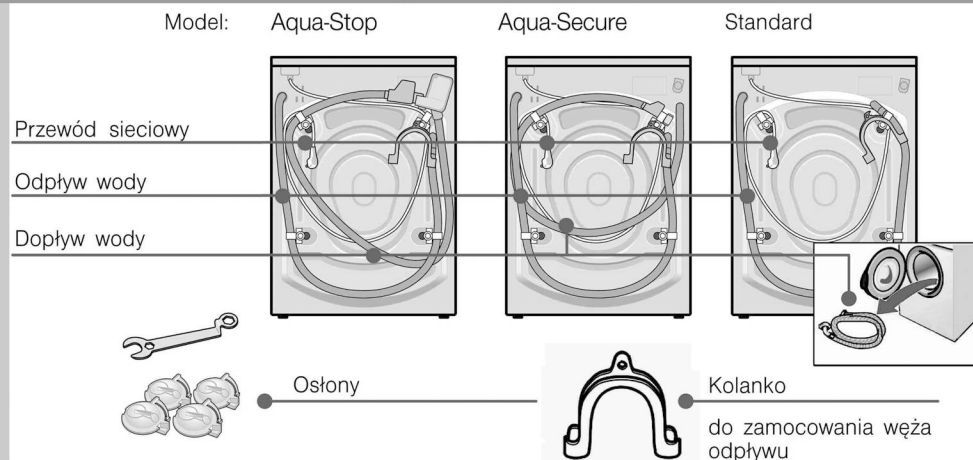


## ! Przepisy bezpieczeństwa pracy

- Pralka jest bardzo ciężka – zachować ostrożność przy podnoszeniu.
- Uwaga! Zamarznięte węże mogą ulec zerwaniu lub pęknięciu. Nie ustawiać pralki w miejscach zagrożonych wystąpieniem ujemnej temperatury ani w miejscach działania czynników atmosferycznych.
- Nie podnosić chwytając za wystające części (np. drzwiczki), ponieważ pralka może ulec uszkodzeniu.
- Dodatkowo do wymienionych przepisów mogą obowiązywać specjalne przepisy właściwego Przedsiębiorstwa Wodno-kanalizacyjnego i Zakładu Energetycznego.
- W razie wystąpienia wątpliwości zlecić podłączenie specjalście.
- Węże i przewody ułożyć w taki sposób, aby nie występowało żadne zagrożenie potknięcia się.

## Zakres dostawy w zależności od modelu

Wilgoć wewnątrz bębna to pozostałości po kontroli końcowej.



### W zależności od przyłącza dodatkowo potrzebna jest

- 1 opaska zaciskowa  $\varnothing$  24–40 mm (handel specjalistyczny) do podłączenia syfonu

### Potrzebne narzędzie

- poziomnica do wyrównania ustawienia
- Klucz płaski SW13: do odkręcania zabezpieczeń transportowych → strona 3
- SW17: do wypoziomowania nóg pralki → strona 5.

## Powierzchnia ustawienia

- ! – Stabilność ustawienia jest ważna, aby maszyna nie przesuwała się w czasie pracy!
- Powierzchnia ustawienia musi być wytrzymała i płaska.
- Nieprzydatne są miękkie podłoga/wykładziny podłogowe.

### W przypadku ustawianie na cokole

- Nóżki pralki przymocować uchwyty \* (\* nr zamówieniowy WMZ 2200, WX 9756, CZ110600, Z 7080X 0).

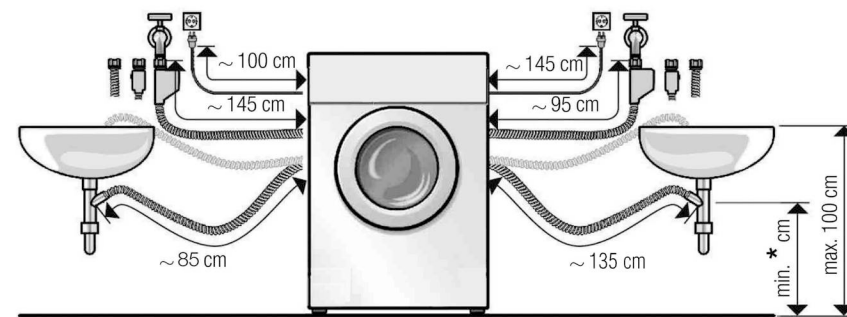
### W przypadku ustawiania na podłodze z belek drewnianych

- W miarę możliwości ustawić pralkę w rogu pomieszczenia.
- Do podłogi przymocować wkrętami wodoodporną płytę drewnianą (grubość przynajmniej 30 mm).
- Nóżki pralki przymocować uchwyty \* (\* nr zamówieniowy patrz wyżej).

1

## Długości węży i przewodów w zależności od modelu

i przyłącze lewostronne lub przyłącze prawostronne



\* Modele Standard, Aqua-Secure: min. 60 cm – max. 100 cm  
Model Aqua-Stop: 0 – max. 100 cm

Do nabycia w handlu specjalistycznym/punktach serwisowych:

- Wąż przedłużający Aqua-Stop (ok. 2,50 m) nr zamówieniowy WMZ 2380, WZ 10130, CZ11350, Z 7070X 0.
- Dłuższy wąż dopływu (ok. 2,20 m) dla modelu standardowego.

## Montaż pod blatem / montaż urządzenia do zabudowy w zależności od modelu

! Montaż pod blatem / montaż urządzenia do zabudowy przed podłączeniem do zasilania.

### ! Niebezpieczeństwo porażenia prądem elektrycznym!

- W modelach z jednoczęściową pokrywą urządzenia lub z kanciastą pokrywą serwisową można pokrywą urządzenia zastąpić pokrywą blaszaną. **Zamiast zwykłej pokrywy urządzenia fachowiec powinien koniecznie zamontować pokrywą blaszaną.**

- W modelach bez jednoczęściowej pokrywy urządzenia lub z okrągłą pokrywą serwisową **nie wolno usuwać** pokrywy urządzenia.

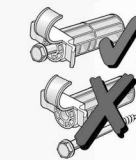
## i Montaż we wnęce (montaż pod blatem lub zabudowa)

- Wymagana szerokość wnęki: 60 cm.
- Pralkę można ustawić wyłącznie pod blatem roboczym stabilnie łączącym sąsiadujące z pralką szafki.

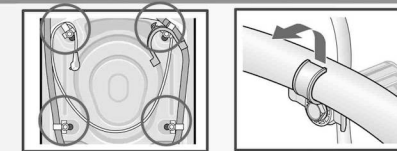
2

## Usuwanie zabezpieczeń transportowych

- ! – Przed pierwszym użyciem bezwzględnie usunąć zabezpieczenia transportowe i przechować je do ewentualnego późniejszego transportu.
- Śrubę, podkładkę i tulejkę przechowywać skręcone razem.

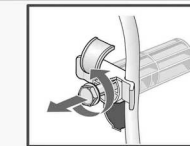


1. Węże wyjąć z uchwytów, w zależności od modelu zdjąć kolanko.



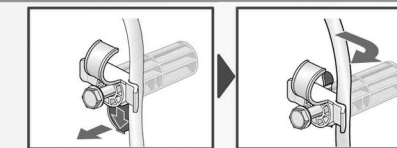
2. Odkręcić śruby

... aż tulejki będą poluzowane.

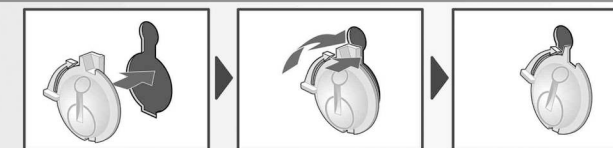


3. Usunąć zabezpieczenia transportowe

Każdą śrubę razem z podkładką i tulejką.



4. Założyć ostony.



3

## Przyłącze wody w zależności od modelu

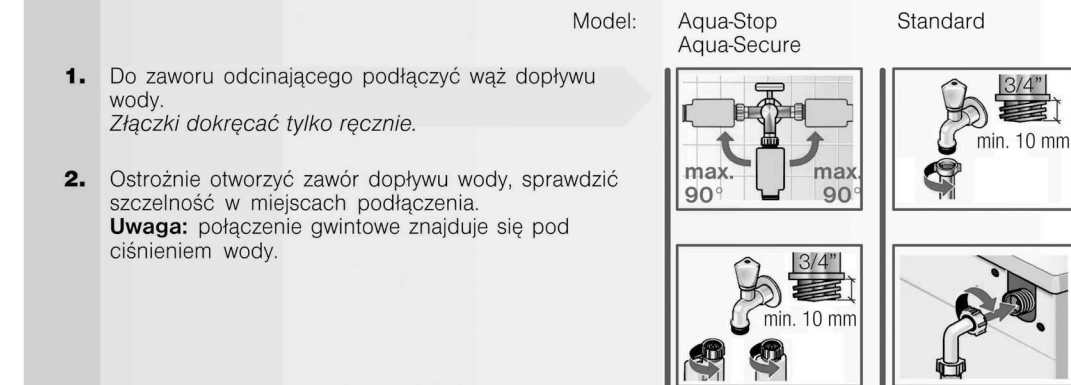
- ! – Niebezpieczeństwo porażenia prądem elektrycznym! Zabezpieczenia Aqua-Stop nie zanurzać w wodzie (posiada bowiem zawór elektromagnetyczny).
- W celu uniknięcia przecieków lub szkód wodnych, bezwzględnie przestrzegać wskazówek z tego rozdziału!
- Uwaga! Pralkę zasilać tylko zimną wodą pitną.
- Nie podłączać do baterii mieszającej bezciśnieniowego podgrzewacza wody.
- W razie wystąpienia wątpliwości zlecić podłączenie specjalście.

### ! Dopływ wody

Waż dopływu wody: Uwaga: nie należy zaginać, zaciskać, przerabiać ani przecinać węży dopływu wody (wytrzymałość nie jest wtedy gwarantowana).

Optymalne ciśnienie wody w sieci wodociągowej: 100–1000 kPa (1–10 bar)

- Przy odkręconym zaworze odcinającym przepływa przynajmniej 8 l/min.
- Przy wyższym ciśnieniu wody zainstalować zawór redukcyjny.



### ! Odptyw wody

Waż odptywu wody: Uwaga: nie zaginać ani nie rozciągać węży odptywu wody.

Różnica wysokości pomiędzy powierzchnią ustawienia i odptywem:

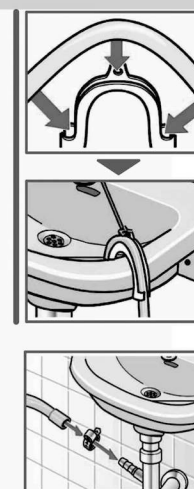
- dla modeli Aqua-Secure i Standard: min. 60 cm, max. 100 cm
- dla modelu Aqua-Stop: 0 - 100 cm

### ! Odptyw do zlewu:

Uwaga: Zabezpieczyć wąż odptywowy przed zsunieniem się. Uwaga: Korek musi być wyjęty z odptywu zlewu. Podczas odpompowania sprawdzić, czy woda wystarczająco szybko odptywa. Końcówka węży nie powinna być zanurzona w odptywującej wodzie, gdyż może to powodować zasysanie jej z powrotem do pralki.

### ! Odptyw do syfonu:

Uwaga: W miejscu połączenia założyć opaskę zaciskową  $\varnothing$  24–40 mm (sklepy specjalistyczne).



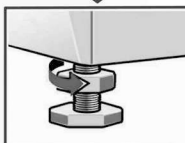
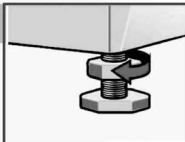
4

## Wyrównanie ustawienia


**!** Głośne odgłosy pracy, wibracje i przesuwanie się pralki mogą być skutkiem nieprawidłowego ustawienia!

### **Wyrównać ustawienie pralki za pomocą poziomnicy.**

1. Nakrętkę zabezpieczającą odkręcić kluczem zgodnie z kierunkiem ruchu wskazówek zegara.
2. Wyregulować wysokość pralki kręcąc jej nóżkami. *Wszystkie cztery nóżki urządzenia muszą być mocno oparte na podłożu. Niedopuszczalne jest kołysanie się pralki! Sprawdzić i ewentualnie skorygować wyrównanie ustawienia pralki za pomocą poziomnicy.*
3. Dokręcić nakrętkę zabezpieczającą do obudowy.  
– Nóżkę przytrzymać i nie zmieniać jej wysokości.  
*Nakrętki zabezpieczające wszystkich czterech nóg muszą być mocno dokręcone do obudowy!*




## **!** Podłączenie do sieci elektrycznej

- Podłączenie pralki tylko do sieci prądu zmiennego, poprzez prawidłowo zainstalowane gniazdko ze stykiem ochronnym.
  - Napięcie sieciowe i napięcie podane na pralce (tabliczka znamionowa) muszą być zgodne.
  - Parametry przyłącza oraz konieczne bezpieczniki są podane na tabliczce znamionowej.
  - Zapewnić, aby:
    - wtyczka i gniazdko sieciowe były tego samego standardu,
    - przekrój poprzeczny przewodów był wystarczający,
    - układ uziemiający był przepisowo zainstalowany.
  - Wymiana przewodów sieciowych (o ile konieczna) tylko przez specjalistę elektryka. Zapasowy przewód sieciowy jest do nabycia w punkcie serwisowym.
  - Nie używać żadnych wtyczek z rozdzielaczem ani przedłużaczy.
  - W przypadku zainstalowania wyłącznika prądów upływowch stosować tylko wyłącznik z następującym znakiem:  Tylko takie oznaczenie gwarantuje spełnienie aktualnie obowiązujących przepisów.
  - Wtyczki sieciowej nie wolno wyciągać ani wkładać do gniazdka wilgotnymi rękami. Wtyczkę sieciową wyciągać z gniazdka chwytając tylko za wtyczkę, a nie za przewód.
- Producent (patrz instrukcja obsługi) 1111 / 9000 522 593

5

## Transportowanie, np. przy przeprowadzce

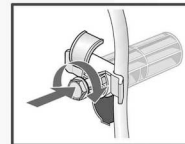
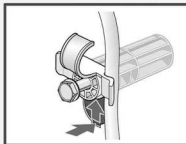
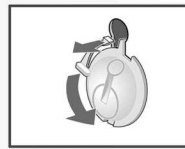
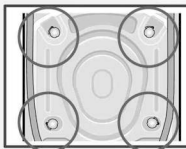
Po transportowaniu i po prawidłowym ustawieniu oraz podłączeniu najpierw włączyć dodatkowy program Odpompowanie , zanim zostanie uruchomiony pierwszy program prania.

### **1. Przed przystąpieniem do transportowania pralki należy:**

1. Zamknąć zawór odcinający.
2. Spuścić resztki wody po praniu. *Patrz instrukcja obsługi strona 9; pompa wody.*
3. Zlikwidować ciśnienie wody w węży dopływowym. *Patrz instrukcja obsługi strona 9; sito w węży dopływowym.*
4. Odłączyć pralkę z sieci elektrycznej.
5. Odłączyć węże.

### **2. Przygotować i zamontować zabezpieczenia transportowe:**

1. Zdjąć dwie osłony dolne.
2. Założyć zabezpieczenia transportowe 1, 2, 3 i 4. Dokręcić śruby.



## Dane techniczne

<b>Wymiary (szerokość x głębokość x wysokość)</b>	60 x 59 x 84,7 cm
<b>Ciężar</b>	69–83 kg <i>w zależności od modelu</i>
<b>Napięcie znamionowe</b>	220–240 V, 50 Hz
<b>Podłączenie do sieci</b>	gniazdko (220–240 V, 50 Hz, min. 10 A – wyłącznik LS-L)
<b>Ciśnienie wody</b>	100–1000 kPa (1–10 bar)

6

## Serwis

- Przed wezwaniem serwisu prosimy o sprawdzenie, czy usterkę można usunąć we własnym zakresie → *Instrukcja obsługi*: Co robić gdy...,
- W przypadku udzielenia tylko porady - także w okresie gwarancyjnym - będą naliczane koszty z pracy technika serwisowego.
- Najbliższy punkt serwisowy należy odczytać z dołączonej listy. Serwisowi należy podać numer wyrobu (E-Nr) oraz numer fabryczny (FD) urządzenia.  

E-Nr. _____	FD _____
-------------	----------

Numer wyrobu      Numer fabryczny

*Dane te można odczytać: na wewnętrznej stronie drzwiczek i na tabliczce znamionowej na tylnej ścianie urządzenia.*
- Podanie numeru wyrobu i numeru fabrycznego jest bardzo pomocne, aby uniknąć niepotrzebnych przyjazdów serwisu. Państwo oszczędzają związane z tym dodatkowe koszty.

## Ekologiczna utylizacja

To urządzenie jest oznaczone zgodnie z Dyrektywą Europejską 2002/96/WE oraz polską Ustawą z dnia 29 lipca 2005 r. „O zużytych sprzęcie elektrycznym i elektronicznym” (Dz.U. z 2005 r. Nr 180, poz.1495) symbolem przekreślonego kontenera na odpady.



Takie oznakowanie informuje, że sprzęt ten, po okresie jego użytkowania nie może być umieszczany łącznie z innymi odpadami pochodzącymi z gospodarstwa domowego. Użytkownik jest zobowiązany do oddania go prowadzącym zbieranie zużytego sprzętu elektrycznego i elektronicznego. Prowadzący zbieranie, w tym lokalne punkty zbiórki, sklepy oraz gminne jednostki, tworzą odpowiedni system umożliwiający oddanie tego sprzętu. Właściwe postępowanie ze zużytym sprzętem elektrycznym i elektronicznym przyczynia się do uniknięcia szkodliwych dla zdrowia ludzi i środowiska naturalnego konsekwencji, wynikających z obecności składników niebezpiecznych oraz niewłaściwego składowania i przetwarzania takiego sprzętu.

## Gwarancja Aqua-Stop

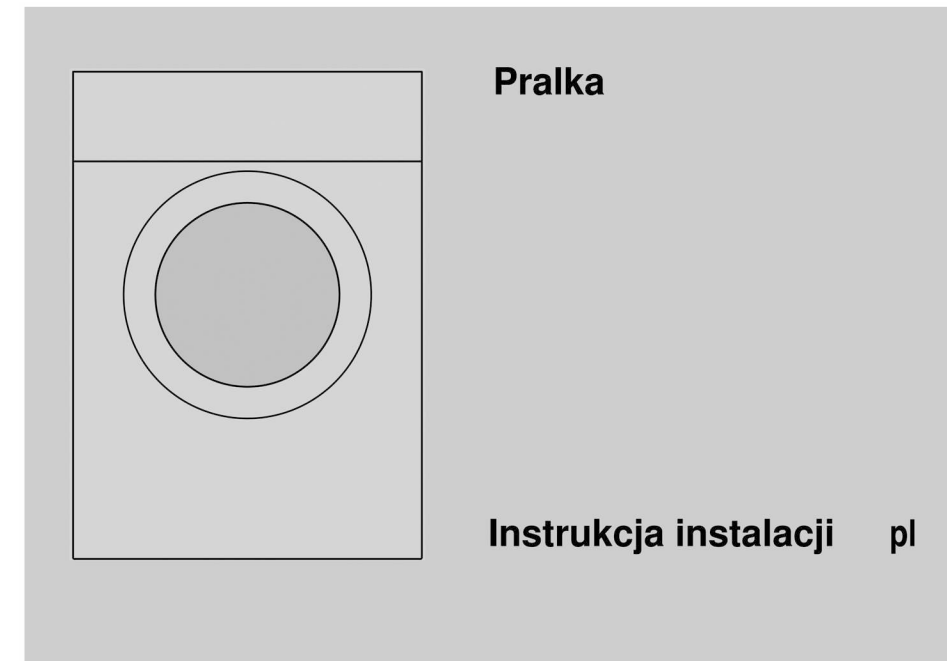
*Tylko dla urządzeń z zabezpieczeniem przeciw zalaniu wodą (Aqua-Stop)*

- Dodatkowo do roszczeń z tytułu gwarancji względem sprzedawcy wynikających z kontraktu handlowego oraz dodatkowo do naszej gwarancji na urządzenie udzielamy odszkodowań, gdy spełnione są następujące warunki:
1. jeśli na skutek błędu w systemie zabezpieczającym przeciw zalaniu wodą (Aqua-Stop) powstaną szkody spowodowane przez wodę, udzielamy odszkodowań / pokrywamy koszty poniesione przez prywatnych użytkowników.
  2. Ta gwarancja przysługuje na cały okres eksploatacyjny urządzenia.
  3. Warunkiem uzyskania gwarancji jest fachowe, zgodne z naszą instrukcją ustawienie i podłączenie urządzenia z zabezpieczeniem przeciw zalaniu wodą (Aqua-Stop), warunek zawiera fachowe przedłużenie węża do zabezpieczenia przeciw zalaniu wodą (oryginalne wyposażenie). Gwarancją nie są objęte uszkodzone węże ani armatury do miejsca, w którym podłączone jest zabezpieczenie przeciw zalaniu wodą (Aqua-Stop) do zaworu dopływu wody.
  4. Urządzeń z zabezpieczeniem przeciw zalaniu wodą (Aqua-Stop) nie trzeba dodatkowo nadzorować podczas pracy względnie zabezpieczać po pracy poprzez zakręcenie zaworu dopływu wody. Jedynie w przypadku dłuższej nieobecności w domu, np. kilkutygodniowego urlopu, należy zakręcić zawór dopływu wody.

7



**Przed uruchomieniem pralki przeczytać niniejszą instrukcję instalacji! Należy zapoznać się również z osobno dostarczoną instrukcją obsługi. Wszystkie dokumenty należy zachować do późniejszego wglądu lub dla kolejnego użytkownika.**



## Spis treści

	Strona
■ Wskazówki dotyczące bezpieczeństwa	1
■ Powierzchnia ustawienia	1
■ Montaż pod blatem / montaż urządzenia do zabudowy	1
■ Zakres dostawy	2
■ Długość węży i przewodów	2
■ Usuwanie zabezpieczeń transportowych	3
■ Przyłącze wody	4
■ Wypoziomowanie	5
■ Podłączenie do sieci elektrycznej	5
■ Transport, np. podczas przeprowadzki	6
■ Dane techniczne	6
■ Serwis	7
■ Ekologiczna utylizacja	7
■ Gwarancja Aqua-Stop	7