

# Questa lavatrice

**Congratulazioni** - Questo è un elettrodomestico Bosch all'avanguardia e di alta qualità. La lavatrice si contraddistingue per un consumo energetico e idrico ridotto.


Per ulteriori informazioni sui nostri prodotti, gli accessori, i ricambi e il servizio di assistenza, consultare il sito: [www.bosch-home.com](http://www.bosch-home.com)

## Smaltimento nel rispetto dell'ambiente

Smaltire l'imballaggio in rispetto dell'ambiente. Questo apparecchio è contrassegnato in conformità alla direttiva europea 2002/96/CE sui rifiuti di apparecchiature elettriche ed elettroniche (Waste electrical and electronic equipment - WEEE). Questa direttiva stabilisce un quadro valido a livello europeo per il ritiro e il riciclaggio dei rifiuti di apparecchiature elettroniche.

## Indice

	Pagina
■ Utilizzo corretto.....	1
■ Programmi.....	1
■ Impostare e adattare il programma .....	3
■ Lavaggio.....	3/4
■ Dopo il lavaggio .....	4
■ Impostazioni individuali .....	5/6
■ Avvertenze importanti .....	6
■ Guida rapida dei programmi .....	7
■ Avvertenze di sicurezza .....	8
■ Valori di consumo.....	8
■ Prima del primo lavaggio/Cura .....	9
■ Avvertenze sulle spie luminose .....	9
■ Manutenzione .....	10
■ Cosa fare se ... ..	11




### Tutela dell'ambiente / Indicazioni per il risparmio

- Introdurre la quantità massima di biancheria consentita per ciascun programma.
- Lavare senza prelavaggio la biancheria normalmente sporca.
- Invece del programma **Cotone/Colorati 90 °C**, selezionare il programma **Cotone/Colorati 60 °C Intensivo Macchie**. Si ottiene lo stesso livello di pulizia con consumo di energia notevolmente ridotto.
- Dosare il detersivo secondo le indicazioni del produttore e la durezza dell'acqua.
- Se dopo il lavaggio si asciuga il bucato nell'asciugatrice, selezionare la velocità di centrifuga in base alle istruzioni del produttore dell'asciugatrice.

### Utilizzo corretto

- esclusivamente per l'utilizzo in ambito domestico,
- per il lavaggio di tessuti lavabili in lavatrice e di lana lavabile a mano in acqua e detersivo,
- per l'impiego con acqua potabile fredda e detersivi e additivi normalmente in commercio, che siano idonei per l'uso in lavatrice.



- Non lasciare i bambini nei pressi della lavatrice senza sorveglianza.
- I bambini e le persone non opportunamente addestrate non possono utilizzare la lavatrice!
- Tenere gli animali domestici lontani dalla lavatrice.

### Preparazione

Prima del primo lavaggio eseguire un ciclo di lavaggio senza biancheria → pagina 9.

#### Suddividere e introdurre la biancheria

Osservare le istruzioni del produttore sul trattamento dei tessuti, secondo le indicazioni riportate sulle etichette dei capi, e secondo il tipo di tessuto, il colore, il grado di sporco e la temperatura. Non superare il carico massimo → pagina 7.

#### Controllare la macchina

- Non mettere mai in funzione una macchina danneggiata.
- Informare il servizio assistenza clienti.

#### Inserire la spina di alimentazione

Solo con le mani asciutte. Afferrare solo la spina.

#### Aprire il rubinetto dell'acqua

#### Introdurre detersivo e additivi

Dosare secondo: quantità di biancheria, grado di sporco, durezza dell'acqua (dati disponibili presso il proprio ente di approvvigionamento idrico) e indicazioni del produttore. Introdurre il detersivo liquido nel relativo dosatore e mettere questo nel cestello.

#### Scomparto II: Detersivo per il ciclo di lavaggio principale, addolcitore, candeggiante, sale smacchiante

Scomparto ☼: ammorbidente, amido

Scomparto I: detersivo per prelavaggio

#### Impostare e adattare il programma

(\*Velocità di centrifuga a seconda del modello)

Start (Avvio)

Funzioni supplementari

Indicatori di stato

Selettore programmi



Funzioni supplementari → Impostazioni individuali, pagina 5.

Selettore programmi per l'accensione e lo spegnimento della macchina e la selezione del programma. Ruotabile in entrambe le direzioni.

## Lavaggio



### Estrarre la biancheria

Aprire l'oblò di carico ed estrarre la biancheria. Se il tasto Esclusione centrifuga finale (senza centrifuga finale) è attivo: Impostare il selettore programmi su **Scarico acqua** oppure selezionare una velocità di centrifuga. Selezionare **Start (Avvio)** ◊.

– Rimuovere eventuali corpi estranei - Pericolo di ruggine.

– Lasciare il cassetto detersivo e l'oblò di carico aperti in modo che l'acqua residua si possa asciugare.

### Chiudere il rubinetto dell'acqua

Per modelli Aqua-Stop non è necessario → Avvertenze Istruzioni per l'installazione, pagina 7.

### Spegnimento

Impostare il selettore programmi su **Spento**.

### Fine del programma quando...

... la spia **centrifugazione - fine** lampeggia.

### Interruzione del programma

Nei programmi ad alte temperature:  
– fare raffreddare la biancheria: selezionare **Risciacquo**.  
– Selezionare **Start (Avvio)** ◊.

Nei programmi a basse temperature:  
– Selezionare **Centrifugazione** oppure **Scarico acqua**.  
– Selezionare **Start (Avvio)** ◊.

### Cambiare il programma, quando ...

... per errore è stato selezionato un programma sbagliato:  
– selezionare di nuovo il programma.  
– Selezionare **Start (Avvio)** ◊. Il nuovo programma parte dall'inizio.

## Lavaggio

## Impostazioni individuali



### Funzioni supplementari

→ vedi anche Guida rapida dei programmi, pagina 7.

600 | 400 | riduzione della velocità di centrifuga (valori a seconda del modello).

Esclusione centrifuga i capi restano immersi nell'acqua dell'ultimo risciacquo. finale



### Start (Avvio)

Per avviare il programma.

## Avvertenze importanti

### Proteggere la biancheria e la macchina

- Svuotare le tasche.
- Fare attenzione alle parti in metallo (graffette ecc.).
- Lavare i capi delicati in una retina/sacchetto (calze, tende, reggiseni con rinforzi).
- Chiudere le chiusure lampo, abbottonare le federe.
- Spazzolare la sabbia dalle tasche e dai risvolti.
- Rimuovere le rotelline dalle tende oppure avvolgerle in una retina/sacchetto.

### Biancheria con grado di sporco non uniforme

leggero  Non selezionare il prelavaggio.

intenso  Se necessario, trattare preventivamente le macchie. Selezionare **Cotone/Colorati 60 °C Intensivo Macchie**. Introdurre meno biancheria. Selezionare **Cotone/Colorati 60 °C + Prelavaggio**.

### Inamidare

La biancheria non deve essere stata trattata con ammorbidente. È possibile inamidare la biancheria in tutti i programmi di lavaggio con amido liquido. Introdurre l'amido nello scomparto dell'ammorbidente ☼ (da pulire prima se necessario) secondo le indicazioni del produttore.

### Tingere / Decolorare

Tingere solo in quantità conformi all'uso domestico. Il sale può attaccare l'acciaio inossidabile! Rispettare le indicazioni del produttore del colorante! **Non** decolorare la biancheria nella lavatrice!

1

2

3

4

5

6



Programmi	°C	max.	Tipo di biancheria	Funzioni supplementari; Avvertenze
<b>Cotone/Colorati</b> Intensivo Macchie + Prelavaggio	30, 40, 60, 90 °C 60 °C 60 °C	5 kg	Tessuti resistenti, tessuti lavabili a 90° in cotone o lino	9991, Esclusione centrifuga finale
<b>Sintetici</b>	30, 40, 60 °C	2,5 kg	Tessuti di facile manutenzione in cotone, lino, fibre sintetiche o miste	9991, Esclusione centrifuga finale
<b>Delicati</b>	30 °C		per tessuti delicati lavabili, ad es. in seta, satin, fibre sintetiche o miste (ad es. tende)	9991, Esclusione centrifuga finale; nessuna centrifuga tra un risciacquo e l'altro
<b>Lana/Pregiati</b>	freddo, 30 °C	2 kg	Tessuti in lana o misto lana lavabili a mano o in lavatrice	programma di lavaggio particolarmente delicato, per evitare il restringimento dei capi, con pause più lunghe durante il programma (i tessuti restano in ammollo nell'acqua di lavaggio)
<b>Programmi supplementari</b>				
1 Per i programmi senza prelavaggio introdurre il detersivo nello scomparto II, per i programmi con prelavaggio distribuire il detersivo negli scomparti I e II.				

0110 / 9000515454

WAA121611I

Robert Bosch Hausgeräte GmbH  
Carl-Wery-Str. 34  
81739 München / Deutschland

### Avvertenze di sicurezza

- Leggere e seguire le istruzioni per l'uso e l'installazione, nonché tutte le ulteriori informazioni relative alla lavatrice.
- Conservare la documentazione per l'uso futuro.

**Pericolo di scossa elettrica!**

- Afferrare solo la spina di alimentazione, non tirare mai il cavo.
- Non inserire/estrarre mai la spina con le mani bagnate.

**Pericolo di morte!**

Per apparecchi dismessi:

- Togliere la spina dalla presa.
- Troncare il cavo di alimentazione ed eliminarlo con la spina.
- Distruggere la chiusura dell'oblò di carico per evitare che i bambini possano rimanere chiusi all'interno della lavatrice a rischio della vita.

**Pericolo di asfissia!**

- Tenere imballaggi, fogli di plastica ed elementi di imballaggio fuori dalla portata dei bambini.

**Pericolo d'intossicazione!**

**Pericolo di esplosione!**

- Tenere i detersivi e gli additivi fuori dalla portata dei bambini.
- I capi di biancheria preventivamente trattati con detergenti contenenti solventi, ad esempio smacchiatori/benzina, dopo l'introduzione possono causare esplosioni. Questi capi devono essere prima risciacquati accuratamente a mano.

**Pericolo di ferite!**

- L'oblò di carico può surriscaldarsi.
- Attenzione: quando la pompa scarica, l'acqua di lavaggio è molto calda.
- Non salire sulla lavatrice.
- Non utilizzare l'oblò di carico aperto come appoggio.
- Non introdurre le mani nel cestello se questo è ancora in rotazione.
- Fare attenzione se si apre il cassetto detersivo durante il funzionamento!

Programma	Carico	Energia elettrica**	Acqua**	Durata del programma**
Cotone/Colorati 30 °C*	5 kg	0,31 kWh	54 l	100 min
Cotone/Colorati 40 °C*	5 kg	0,55 kWh	54 l	100 min
Cotone/Colorati 60 °C*	5 kg	0,80 kWh	54 l	115 min
Cotone/Colorati 60 °C Intensivo Macchie*	5 kg	0,85 kWh	41 l	175 min
Cotone/Colorati 90 °C	5 kg	1,90 kWh	61 l	110 min
Sintetici 40 °C*	2,5 kg	0,45 kWh	50 l	75 min
Delicati 30 °C	2 kg	0,30 kWh	55 l	50 min
Lana/Pregiati 30 °C	2 kg	0,20 kWh	35 l	55 min

\* Impostazione del programma test in conformità alla norma vigente EN60456. Avvertenza per test comparativi: provare il programma test con la quantità di carico indicata e la velocità di centrifuga massima.

\*\* I valori si discostano da quelli indicati a seconda della pressione, della durezza e della temperatura dell'acqua in ingresso; della temperatura ambiente, del tipo, della quantità e del grado di sporcizia della biancheria; del detersivo utilizzato; delle oscillazioni della tensione di rete; delle funzioni supplementari selezionate.

### Prima del primo lavaggio

**i** Non introdurre biancheria! Aprire il rubinetto dell'acqua. Versare nello scomparto II:

- ca. 1 litro di acqua
- detersivo (dosare secondo le indicazioni del produttore per capi poco sporchi e secondo il grado di durezza dell'acqua)

Impostare il selettore programmi su **Sintetici 60 °C** e selezionare **Start (Avvio)** ◊. Al termine del programma, impostare il selettore programmi su **Spento**.

**Cura**

**i** **Struttura esterna della macchina, pannello comandi**

- Strofinare con un panno morbido, umido.
- Non utilizzare panni, spugnette o detergenti abrasivi (detergenti per acciaio).
- Rimuovere subito i residui di detersivo e detergente.
- Non pulire con getto d'acqua.

**Pulire il cassetto detersivo ...**

... se sono presenti residui di detersivo o di ammorbidente.

1. Tirare in fuori, premere verso il basso l'inserto, estrarre completamente il cassetto.
2. Per estrarre l'inserto: spingere l'inserto con il dito dal basso verso l'alto.
3. Lavare la vaschetta detersivo e l'inserto con acqua e una spazzola e asciugarli.
4. Reinserire l'inserto fino all'arresto (inserire il cilindro sulla spina guida).
5. Inserire il cassetto detersivo.

**i** Lasciare il cassetto detersivo aperto in modo che l'acqua residua si possa asciugare.

**i** **Cestello**

Lasciare l'oblò di carico aperto per fare asciugare il cestello. Macchie di ruggine - utilizzare un detergente senza cloro, non utilizzare lana d'acciaio.

**i** **Decalcificazione** *Non lasciare biancheria nella macchina!*

Eseguire la decalcificazione secondo le indicazioni del produttore del decalcificante; se il dosaggio del detersivo è corretto, non è necessaria.

### Avvertenze sulle spie luminose

Le spie luminose degli indicatori di stato lampeggiano:

<b>lavaggio e risciacquo</b>	Chiudere correttamente l'oblò di carico; possibile biancheria impigliata.
<b>lavaggio e Centrifugazione</b>	<ul style="list-style-type: none"><li>– Aprire completamente il rubinetto dell'acqua.</li><li>– Tubo flessibile di alimentazione piegato/ schiacciato.</li><li>– Pressione dell'acqua insufficiente: pulire il filtro → <i>pagina 10</i>.</li></ul>
<b>risciacquo e Centrifugazione</b>	<ul style="list-style-type: none"><li>– Pompa della soluzione di lavaggio ostruita; pulire la pompa → <i>pagina 10</i>.</li><li>– Tubo flessibile di scarico/Tubo rigido di scarico ostruiti; pulire il tubo flessibile di scarico in corrispondenza del sifone → <i>pagina 10</i>.</li></ul>

### Manutenzione

**Pompa di scarico acqua**

Impostare il selettore programmi su **Spento**, togliere la spina dalla presa.

1. Aprire e rimuovere lo sportello di manutenzione aiutandosi con un cacciavite.
2. Svitare con attenzione il coperchio della pompa (acqua residua).
3. Pulire l'interno, la filettatura del coperchio della pompa e il corpo della pompa (l'elica della pompa di scarico dell'acqua deve poter girare liberamente).
4. Inserire nuovamente e riavvitare il coperchio della pompa.
5. Inserire e chiudere lo sportello di manutenzione.

Per evitare che durante il lavaggio successivo il detersivo scorra nello scarico senza essere utilizzato: versare 1 litro d'acqua nello scomparto II e avviare il programma **Scarico acqua**.

**Tubo flessibile di scarico in corrispondenza del sifone**

Impostare il selettore programmi su **Spento**, togliere la spina dalla presa.

1. Allentare le fascette, sfilare con cautela il tubo flessibile di scarico (acqua residua).
2. Pulire il tubo flessibile di scarico e il manicotto del sifone.
3. Infilare nuovamente il tubo flessibile di scarico e assicurare il raccordo con la fascetta.

**Filtro nel raccordo di carico acqua**

**Pericolo di scossa elettrica!**  
*Non immergere nell'acqua il dispositivo di sicurezza Aqua-Stop (contiene una valvola elettrica).*

Eliminare la pressione dell'acqua nel tubo flessibile di alimentazione:

1. Chiudere il rubinetto dell'acqua!
2. Selezionare un programma qualsiasi (tranne **Centrifugazione, Scarico acqua**).
3. Selezionare **Start (Avvio)** ◊. Fare eseguire il programma per ca. 40 secondi.
4. Impostare il selettore programmi su **Spento**. Togliere la spina dalla presa.
5. Pulizia del filtro: Staccare il tubo flessibile dal rubinetto dell'acqua. Pulire il filtro con uno spazzolino.
6. Collegare il tubo flessibile e controllarne la tenuta.

**e/o** per modelli Standard e Aqua-Secure:

Staccare il tubo flessibile sul lato posteriore dell'apparecchio, estrarre il filtro con una pinza e pulirlo.

### Cosa fare se ...

● Vi è una perdita d'acqua	– Fissare correttamente / sostituire il tubo flessibile di scarico. – Stringere il raccordo a vite del tubo flessibile di alimentazione.
● Non vi è alimentazione d'acqua. Il detersivo è rimasto nel cassetto.	– Non è stato selezionato il tasto <b>Start (Avvio)</b> ◊? – È stato aperto il rubinetto dell'acqua? – Il filtro potrebbe essere otturato? Pulire il filtro → <i>pagina 10</i> . – Tubo flessibile di alimentazione piegato o schiacciato?
● L'oblò di carico non si apre.	– È attiva la funzione di sicurezza. Attendere circa 2 minuti. – È stato selezionato il tasto Esclusione centrifuga finale (senza centrifuga finale)? → <i>pagina 1,5</i> .
● Il programma non si avvia.	– È stato selezionato il tasto <b>Start(Avvio)</b> ◊? – L'oblò è chiuso?
● L'acqua di lavaggio non viene scaricata.	– Pulire la pompa di scarico dell'acqua → <i>pagina 10</i> . – Pulire il tubo rigido di scarico e/o il tubo flessibile di scarico. – È stato selezionato il tasto Esclusione centrifuga finale (senza centrifuga finale)? → <i>pagina 1,5</i> .
● Nel cestello non si vede acqua.	– Nessun errore - l'acqua è al di sotto della zona visibile.
● Risultato di centrifugazione insoddisfacente. Bucato bagnato/troppo umido.	– Nessun errore - il sistema di controllo antisbilanciamento ha interrotto la centrifuga a causa di una distribuzione della biancheria irregolare. Distribuire capi di biancheria grandi e piccoli nel cestello. – È stata selezionata una velocità di rotazione troppo bassa? → <i>pagina 5</i> .
● Avviamento ripetuto della centrifuga.	– Nessun errore - il sistema di controllo antisbilanciamento compensa lo squilibrio.
● Acqua residua nello scomparto per gli additivi.	– Nessun errore - l'azione dell'additivo non viene compromessa. – Se necessario pulire l'inserto → <i>pagina 9</i> .
● Formazione di odore nella lavatrice.	– Eseguire il programma <b>Cotone/Colorati 90 °C</b> senza biancheria, utilizzando il detersivo.
● Esce schiuma dal cassetto detersivo.	– È stato utilizzato troppo detersivo? Se dal cassetto detersivo esce schiuma: diluire 1 cucchiaino da tavola di ammorbidente in ½ litro d'acqua e versarlo nello scomparto II ( <i>Non per tessuti outdoor o piumini</i> ). – Nel ciclo di lavaggio successivo ridurre il dosaggio del detersivo.
● Forte emissione di rumori, vibrazioni e "spostamento" durante la centrifuga.	– I piedini dell'apparecchio sono fissati bene? Fissare bene i piedini dell'apparecchio → <i>Istruzioni per l'installazione</i> . – I fermi di trasporto sono stati rimossi? Rimuovere i fermi di trasporto → <i>Istruzioni per l'installazione</i> .
● Non funzionano le spie luminose durante l'attività dell'apparecchio.	– Interruzione dell'alimentazione elettrica? – È scattato il dispositivo di sicurezza? Inserire/sostituire il dispositivo di sicurezza. – Se l'anomalia si ripete, rivolgersi al servizio assistenza clienti.
● Svolgimento del programma più lungo del solito.	– Nessun errore - il sistema di controllo antisbilanciamento compensa lo squilibrio distribuendo ripetutamente la biancheria. – Nessun errore - sistema di controllo schiuma attivo - aggiunta di un ciclo di risciacquo.
● Residui di detersivo sulla biancheria.	– Alcuni detersivi senza fosfati contengono residui insolubili in acqua. – Selezionare <b>Risciacquo</b> oppure spazzolare la biancheria dopo il lavaggio.

Se non si riesce a eliminare autonomamente l'inconveniente (accensione/spegnimento) oppure se è necessaria una riparazione:

- Impostare il selettore programmi su **Spento** e togliere la spina dalla presa.
- Chiudere il rubinetto dell'acqua e rivolgersi al servizio di assistenza clienti → *Istruzioni per l'installazione*.

### Lavatrice

Istruzioni per l'uso

Osservare le avvertenze di sicurezza a pagina 8!



Mettere in funzione la lavatrice solo dopo aver letto queste istruzioni e le istruzioni per l'installazione allegate.



# Questa lavatrice

**Congratulazioni** - Questo è un elettrodomestico Bosch all'avanguardia e di alta qualità. La lavatrice si contraddistingue per un consumo energetico e idrico ridotto.

Per ulteriori informazioni sui nostri prodotti, gli accessori, i ricambi e il servizio di assistenza, consultare il sito: [www.bosch-home.com](http://www.bosch-home.com)

## Smaltimento nel rispetto dell'ambiente



Smaltire l'imballaggio nel rispetto dell'ambiente. Questo apparecchio è contrassegnato in conformità alla direttiva europea 2002/96/CE sui rifiuti di apparecchiature elettriche ed elettroniche (Waste electrical and electronic equipment - WEEE). Questa direttiva stabilisce un quadro valido a livello europeo per il ritiro e il riciclaggio dei rifiuti di apparecchiature elettroniche.

## Indice

	Pagina
Utilizzo corretto.....	1
Programmi.....	1
Impostare e adattare il programma .....	3
Lavaggio.....	3/4
Dopo il lavaggio .....	4
Impostazioni individuali .....	5/6
Avvertenze importanti .....	6
Guida rapida dei programmi .....	7
Avvertenze di sicurezza .....	8
Valori di consumo.....	8
Prima del primo lavaggio/Cura .....	9
Avvertenze sulle spie luminose .....	9
Manutenzione .....	10
Cosa fare se ... ..	11



## Tutela dell'ambiente / Indicazioni per il risparmio

- Introdurre la quantità massima di biancheria consentita per ciascun programma.
- Lavare senza prelavaggio la biancheria normalmente sporca.
- Invece del programma **Cotone/Colorati 90 °C**, selezionare il programma **Cotone/Colorati 60 °C Intensivo Macchie**. Si ottiene lo stesso livello di pulizia con consumo di energia notevolmente ridotto.
- Dosare il detersivo secondo le indicazioni del produttore e la durezza dell'acqua.
- Se dopo il lavaggio si asciuga il bucato nell'asciugatrice, selezionare la velocità di centrifuga in base alle istruzioni del produttore dell'asciugatrice.

## Utilizzo corretto

- esclusivamente per l'utilizzo in ambito domestico,
- per il lavaggio di tessuti lavabili in lavatrice e di lana lavabile a mano in acqua e detersivo,
- per l'impiego con acqua potabile fredda e detersivi e additivi normalmente in commercio, che siano idonei per l'uso in lavatrice.

- Non lasciare i bambini nei pressi della lavatrice senza sorveglianza.**
- I bambini e le persone non opportunamente addestrate non possono utilizzare la lavatrice!**
- Tenere gli animali domestici lontani dalla lavatrice.**

## Preparazione



Installazione a regola d'arte secondo il manuale per l'installazione allegato.



### Controllare la macchina

- Non mettere mai in funzione una macchina danneggiata.
- Informare il servizio assistenza clienti.

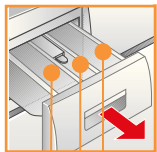


### Inserire la spina di alimentazione

Solo con le mani asciutte. Afferrare solo la spina.



### Aprire il rubinetto dell'acqua



**Scomparto II:** Detersivo per il ciclo di lavaggio principale, addolcitore, candeggiante, sale smacchiante

**Scomparto** ⌘: ammorbidente, amido

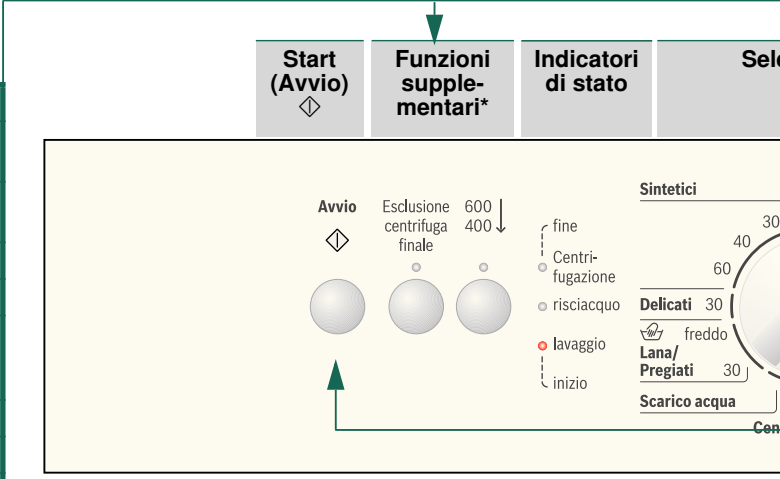
**Scomparto I:** detersivo per prelavaggio

(\*Velocità di centrifuga a seconda del modello)

## Programmi

Guida dettagliata dei programmi → pagina 7.

Cotone/Colorati	Tessuti resistenti
Cotone/Colorati Intensivo Macchie	Tessuti resistenti
Cotone/Colorati + Prelavaggio	Tessuti resistenti, prelavaggio a 30 °C
Risciacquo	con successiva centrifuga
Centrifugazione	biancheria lavata a mano
Scarico acqua	dell'acqua di risciacquo durante (Esclusione centrifuga finale=senza centrifuga finale)
Lana/Pregiati	Lana lavabile a mano e in lavatrice
Delicati	Tessuti lavabili delicati
Sintetici	Tessuti sintetici



# Lavaggio

**Prima del primo lavaggio**  
eseguire un ciclo di lavaggio senza biancheria → pagina 9.

## Suddividere e introdurre la biancheria

Osservare le istruzioni del produttore sul trattamento dei tessuti, secondo le indicazioni riportate sulle etichette dei capi, e secondo il tipo di tessuto, il colore, il grado di sporco e la temperatura. Non superare il carico massimo → pagina 7.

Osservare le avvertenze importanti → pagina 6.

Introdurre capi di biancheria grandi e piccoli. Chiudere l'oblò di carico. Accertarsi che i capi non restino intrappolati tra l'oblò di carico e la guarnizione in gomma.

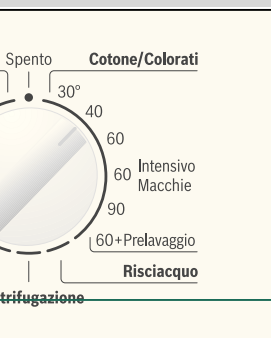
## Introdurre detersivo e additivi

Dosare secondo: quantità di biancheria, grado di sporco, durezza dell'acqua (dati disponibili presso il proprio ente di approvvigionamento idrico) e indicazioni del produttore. Introdurre il detersivo liquido nel relativo dosatore e mettere questo nel cestello.

**i** Diluire con acqua l'ammorbidente e l'appretto densi per evitare l'otturazione del sifone.

## Impostare e adattare il programma

Selettore programmi



Selettore programmi per l'accensione e lo spegnimento della macchina e la selezione del programma. Ruotabile in entrambe le direzioni.

**i** Funzioni supplementari → Impostazioni individuali, pagina 5.

**Selezionare Start (Avvio)** ◇



1

2

Cassetto detersivo con scomparti I, II, ♂

Cestello

Pannello comandi

Oblò di carico



Sportello pompa della soluzione di lavaggio



## Estrarre la biancheria

Aprire l'oblò di carico ed estrarre la biancheria. Se il tasto Esclusione centrifuga finale (senza centrifuga finale) è attivo: Impostare il selettore programmi su **Scarico acqua** oppure selezionare una velocità di centrifuga. Selezionare **Start (Avvio)** ◇.



- Rimuovere eventuali corpi estranei
- Pericolo di ruggine.
- Lasciare il cassetto detersivo e l'oblò di carico aperti in modo che l'acqua residua si possa asciugare.



## Chiudere il rubinetto dell'acqua

Per modelli Aqua-Stop non è necessario → Avvertenze Istruzioni per l'installazione, pagina 7.



## Spegnimento

Impostare il selettore programmi su **Spento**.

## Fine del programma quando...

... la spia **centrifugazione - fine** lampeggia.

## Interruzione del programma

- Nei programmi ad alte temperature:
- fare raffreddare la biancheria: selezionare **Risciacquo**.
  - Selezionare **Start (Avvio)** ◇.
- Nei programmi a basse temperature:
- Selezionare **Centrifugazione** oppure **Scarico acqua**.
  - Selezionare **Start (Avvio)** ◇.

## Cambiare il programma, quando ...

- ... per errore è stato selezionato un programma sbagliato:
- selezionare di nuovo il programma.
  - Selezionare **Start (Avvio)** ◇. Il nuovo programma parte dall'inizio.


# Lavaggio

# Impostazioni individuali

- **Funzioni supplementari** → vedi anche Guida rapida dei programmi, *pagina 7*.  

600 |  
400 ↓

riduzione della velocità di centrifuga (*valori a seconda del modello*).

Esclusione centrifuga i capi restano immersi nell'acqua dell'ultimo risciacquo. finale
- **Start (Avvio)**   
Per avviare il programma.





# Avvertenze importanti




- Proteggere la biancheria e la macchina**
- Svuotare le tasche.
  - Fare attenzione alle parti in metallo (graffette ecc.).
  - Lavare i capi delicati in una retina/sacchetto (calze, tende, reggiseni con rinforzi).
  - Chiudere le chiusure lampo, abbottonare le federe.
  - Spazzolare la sabbia dalle tasche e dai risvolti.
  - Rimuovere le rotelline dalle tende oppure avvolgerle in una retina/sacchetto.



- Biancheria con grado di sporco non uniforme**
- |         |   |  |
|---------|---|--|
|         |  | Lavare i capi nuovi a parte.   |
| leggero |   | Non selezionare il prelavaggio.  |
|         |  | Se necessario, trattare preventivamente le macchie. Selezionare <b>Cotone/Colorati 60 °C Intensivo Macchie</b> |
| intenso |   | Introdurre meno biancheria. Selezionare <b>Cotone/Colorati 60 °C + Prelavaggio</b>                             |



- Inamidare** *La biancheria non deve essere stata trattata con ammorbidente.*
- È possibile inamidare la biancheria in tutti i programmi di lavaggio con amido liquido. Introdurre l'amido nello scomparto dell'ammorbidente  (da pulire prima se necessario) secondo le indicazioni del produttore.



- Tingere / Decolorare**
- Tingere solo in quantità conformi all'uso domestico. Il sale può attaccare l'acciaio inossidabile! Rispettare le indicazioni del produttore del colorante! **Non** decolorare la biancheria nella lavatrice!


Programmi

°C

max.

Tipo di biancheria

Funzioni supplementari; Avvertenze

<b>Cotone/Colorati</b>	30, 40, 60, 90 °C	5 kg	Tessuti resistenti, tessuti lavabili a 90° in cotone o lino	600 l, Esclusione centrifuga finale
	Intensivo Macchie			
	+ Prelavaggio			
<b>Sintetici</b>	30, 40, 60 °C	2.5 kg	Tessuti di facile manutenzione in cotone, lino, fibre sintetiche o miste	600 l, Esclusione centrifuga finale
<b>Delicati</b>	30 °C	2 kg	per tessuti delicati lavabili, ad es. in seta, satin, fibre sintetiche o miste (ad es. tende)	600 l, Esclusione centrifuga finale; nessuna centrifuga tra un risciacquo e l'altro
			Tessuti in lana o misto lana lavabili a mano o in lavatrice	programma di lavaggio particolarmente delicato, per evitare il restringimento dei capi, con pause più lunghe durante il programma (i tessuti restano in ammollo nell'acqua di lavaggio)
 <b>Lana/Pregiati</b>	freddo, 30 °C			

Risciacquo, Centrifugazione, Scarico acqua

i Per i programmi senza prelavaggio introdurre il detersivo nello scomparto II, per i programmi con prelavaggio distribuire il detersivo negli scomparti I e II.

0110 / 9000515454

WAA12161II

Robert Bosch Hausgeräte GmbH  
Carl-Wery-Str. 34  
81739 München / Deutschland



Avvertenze di sicurezza

- Leggere e seguire le istruzioni per l'uso e l'installazione, nonché tutte le ulteriori informazioni relative alla lavatrice.

– Conservare la documentazione per l'uso futuro.
- Pericolo di scossa elettrica!**

  - Afferrare solo la spina di alimentazione, non tirare mai il cavo.
  - Non inserire/estrarre mai la spina con le mani bagnate.
- Pericolo di morte!**

Per apparecchi dismessi:

  - Togliere la spina dalla presa.
  - Troncare il cavo di alimentazione ed eliminarlo con la spina.
  - Distruggere la chiusura dell'oblò di carico per evitare che i bambini possano rimanere chiusi all'interno della lavatrice a rischio della vita.
- Pericolo di asfissia!**

  - Tenere imballaggi, fogli di plastica ed elementi di imballaggio fuori dalla portata dei bambini.
- Pericolo d'intossicazione!**

**Pericolo di esplosione!**

  - Tenere i detersivi e gli additivi fuori della portata dei bambini.
  - I capi di biancheria preventivamente trattati con detergenti contenenti solventi, ad esempio smacchiatori/benzina, dopo l'introduzione possono causare esplosioni. Questi capi devono essere prima risciacquati accuratamente a mano.
- Pericolo di ferite!**

  - L'oblò di carico può surriscaldarsi.
  - Attenzione: quando la pompa scarica, l'acqua di lavaggio è molto calda.
  - Non salire sulla lavatrice.
  - Non utilizzare l'oblò di carico aperto come appoggio.
  - Non introdurre le mani nel cestello se questo è ancora in rotazione.
  - Fare attenzione se si apre il cassetto detersivo durante il funzionamento!

Valori di consumo

Programma	Carico	Energia elettrica**	Acqua**	Durata del programma**
Cotone/Colorati 30 °C*	5 kg	0,31 kWh	54 l	100 min
Cotone/Colorati 40 °C*	5 kg	0,55 kWh	54 l	100 min
Cotone/Colorati 60 °C*	5 kg	0,80 kWh	54 l	115 min
Cotone/Colorati 60 °C Intensivo Macchie*	5 kg	0,85 kWh	41 l	175 min
Cotone/Colorati 90 °C	5 kg	1,90 kWh	61 l	110 min
Sintetici 40 °C*	2,5 kg	0,45 kWh	50 l	75 min
Delicati 30 °C	2 kg	0,30 kWh	55 l	50 min
Lana/Pregiati 30 °C	2 kg	0,20 kWh	35 l	55 min

\* Impostazione del programma test in conformità alla norma vigente EN60456.  
Avvertenza per test comparativi: provare il programma test con la quantità di carico indicata e la velocità di centrifuga massima.

\*\* I valori si discostano da quelli indicati a seconda della pressione, della durezza e della temperatura dell'acqua in ingresso; della temperatura ambiente, del tipo, della quantità e del grado di sporcizia della biancheria; del detersivo utilizzato; delle oscillazioni della tensione di rete; delle funzioni supplementari selezionate.

# Prima del primo lavaggio

**i** Non introdurre biancheria! Aprire il rubinetto dell'acqua. Versare nello scomparto **II**:  
– ca. 1 litro di acqua  
– detersivo (dosare secondo le indicazioni del produttore per capi poco sporchi e secondo il grado di durezza dell'acqua)  
Impostare il selettore programmi su **Sintetici 60 °C** e selezionare **Start (Avvio)** ◊. Al termine del programma, impostare il selettore programmi su **Spento**.

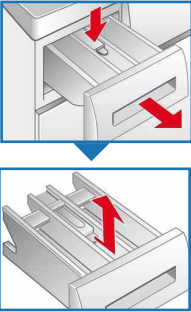
## Cura

**!** – **Pericolo di scossa elettrica!** Togliere la spina dalla presa!  
– **Pericolo di esplosione!** Non utilizzare solventi.

**i** **Struttura esterna della macchina, pannello comandi**  
– Strofinare con un panno morbido, umido.  
– Non utilizzare panni, spugnette o detersivi abrasivi (detergenti per acciaio).  
– Rimuovere subito i residui di detersivo e detergente.  
– Non pulire con getto d'acqua.

**!** **Pulire il cassetto detersivo ...**  
... se sono presenti residui di detersivo o di ammorbidente.

1. Tirare in fuori, premere verso il basso l'inserto, estrarre completamente il cassetto.
2. Per estrarre l'inserto: spingere l'inserto con il dito dal basso verso l'alto.
3. Lavare la vaschetta detersivo e l'inserto con acqua e una spazzola e asciugarli.
4. Reinserire l'inserto fino all'arresto (inserire il cilindro sulla spina guida).
5. Inserire il cassetto detersivo.



**i** Lasciare il cassetto detersivo aperto in modo che l'acqua residua si possa asciugare.

**i** **Cestello**  
Lasciare l'oblò di carico aperto per fare asciugare il cestello.  
Macchie di ruggine - utilizzare un detergente senza cloro, non utilizzare lana d'acciaio.

**i** **Decalcificazione** *Non lasciare biancheria nella macchina!*  
Esegui la decalcificazione secondo le indicazioni del produttore del decalcificante; se il dosaggio del detersivo è corretto, non è necessaria.

# Avvertenze sulle spie luminose

Le spie luminose degli indicatori di stato lampeggiano:

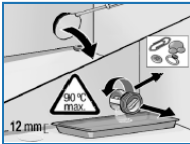
<b>lavaggio e risciacquo</b>	Chiudere correttamente l'oblò di carico; possibile biancheria impigliata.
<b>lavaggio e Centrifugazione</b>	– Aprire completamente il rubinetto dell'acqua. – Tubo flessibile di alimentazione piegato/ schiacciato. – Pressione dell'acqua insufficiente: pulire il filtro → <i>pagina 10</i> .
<b>risciacquo e Centrifugazione</b>	– Pompa della soluzione di lavaggio ostruita; pulire la pompa → <i>pagina 10</i> . – Tubo flessibile di scarico/Tubo rigido di scarico ostruiti; pulire il tubo flessibile di scarico in corrispondenza del sifone → <i>pagina 10</i> .

# Manutenzione

**!** – **Pericolo di scottature!**  
*Fare raffreddare l'acqua di lavaggio!*  
– *Chiudere il rubinetto dell'acqua!*

**!** **Pompa di scarico acqua**  
Impostare il selettore programmi su **Spento**, togliere la spina dalla presa.

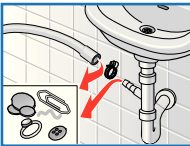
1. Aprire e rimuovere lo sportello di manutenzione aiutandosi con un cacciavite.
2. Svitare con attenzione il coperchio della pompa (acqua residua).
3. Pulire l'interno, la filettatura del coperchio della pompa e il corpo della pompa (l'elica della pompa di scarico dell'acqua deve poter girare liberamente).
4. Inserire nuovamente e riavvitare il coperchio della pompa.
5. Inserire e chiudere lo sportello di manutenzione.



Per evitare che durante il lavaggio successivo il detersivo scorra nello scarico senza essere utilizzato: versare 1 litro d'acqua nello scomparto **II** e avviare il programma **Scarico acqua**.

**!** **Tubo flessibile di scarico in corrispondenza del sifone**  
Impostare il selettore programmi su **Spento**, togliere la spina dalla presa.

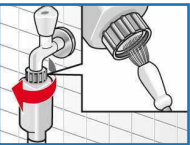
1. Allentare le fascette, sfilare con cautela il tubo flessibile di scarico (acqua residua).
2. Pulire il tubo flessibile di scarico e il manicotto del sifone.
3. Infilarlo nuovamente il tubo flessibile di scarico e assicurare il raccordo con la fascetta.



**!** **Filtro nel raccordo di carico acqua**  
**Pericolo di scossa elettrica!**  
*Non immergere nell'acqua il dispositivo di sicurezza Aqua-Stop (contiene una valvola elettrica).*

Eliminare la pressione dell'acqua nel tubo flessibile di alimentazione:

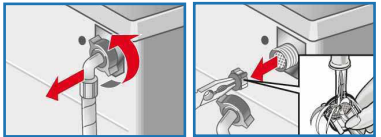
1. Chiudere il rubinetto dell'acqua!
2. Selezionare un programma qualsiasi (tranne **Centrifugazione, Scarico acqua**).
3. Selezionare **Start (Avvio)** ◊. Fare eseguire il programma per ca. 40 secondi.
4. Impostare il selettore programmi su **Spento**. Togliere la spina dalla presa.
5. Pulizia del filtro:  
Staccare il tubo flessibile dal rubinetto dell'acqua.  
Pulire il filtro con uno spazzolino.



**e/o** per modelli Standard e Aqua-Secure:

Staccare il tubo flessibile sul lato posteriore dell'apparecchio, estrarre il filtro con una pinza e pulirlo.

6. Collegare il tubo flessibile e controllarne la tenuta.



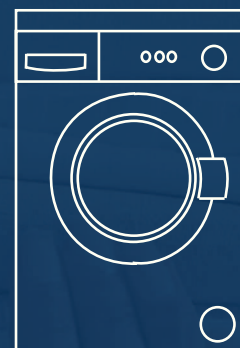


## Cosa fare se ...

- |  |   |
|--|---|
| ● Vi è una perdita d'acqua   | <ul style="list-style-type: none"> <li>– Fissare correttamente / sostituire il tubo flessibile di scarico.</li> <li>– Stringere il raccordo a vite del tubo flessibile di alimentazione.</li> </ul>   |
| ● Non vi è alimentazione d'acqua.<br>Il detersivo è rimasto nel cassetto.      | <ul style="list-style-type: none"> <li>– Non è stato selezionato il tasto <b>Start (Avvio)</b> ◇?</li> <li>– È stato aperto il rubinetto dell'acqua?</li> <li>– Il filtro potrebbe essere otturato? Pulire il filtro → <i>pagina 10</i>.</li> <li>– Tubo flessibile di alimentazione piegato o schiacciato?</li> </ul>  |
| ● L'oblò di carico non si apre.  | <ul style="list-style-type: none"> <li>– È attiva la funzione di sicurezza. Attendere circa 2 minuti.</li> <li>– È stato selezionato il tasto Esclusione centrifuga finale (senza centrifuga finale)? → <i>pagina 1,5</i>.</li> </ul>   |
| ● Il programma non si avvia.   | <ul style="list-style-type: none"> <li>– È stato selezionato il tasto <b>Start(Avvio)</b> ◇?</li> <li>– L'oblò è chiuso?</li> </ul>   |
| ● L'acqua di lavaggio non viene scaricata.                                     | <ul style="list-style-type: none"> <li>– Pulire la pompa di scarico dell'acqua → <i>pagina 10</i>.</li> <li>– Pulire il tubo rigido di scarico e/o il tubo flessibile di scarico.</li> <li>– È stato selezionato il tasto Esclusione centrifuga finale (senza centrifuga finale)? → <i>pagina 1,5</i>.</li> </ul>   |
| ● Nel cestello non si vede acqua.  | <ul style="list-style-type: none"> <li>– Nessun errore - l'acqua è al di sotto della zona visibile.</li> </ul>  |
| ● Risultato di centrifugazione insoddisfacente. Bucato bagnato/troppo umido.   | <ul style="list-style-type: none"> <li>– Nessun errore - il sistema di controllo antisbilanciamento ha interrotto la centrifuga a causa di una distribuzione della biancheria irregolare. Distribuire capi di biancheria grandi e piccoli nel cestello.</li> <li>– È stata selezionata una velocità di rotazione troppo bassa? → <i>pagina 5</i>.</li> </ul>        |
| ● Avviamento ripetuto della centrifuga.  | <ul style="list-style-type: none"> <li>– Nessun errore - il sistema di controllo antisbilanciamento compensa lo squilibrio.</li> </ul>  |
| ● Acqua residua nello scomparto per gli additivi.                              | <ul style="list-style-type: none"> <li>– Nessun errore - l'azione dell'additivo non viene compromessa.</li> <li>– Se necessario pulire l'inserito → <i>pagina 9</i>.</li> </ul>   |
| ● Formazione di odore nella lavatrice.   | <ul style="list-style-type: none"> <li>– Eseguire il programma <b>Cotone/Colorati 90 °C</b> senza biancheria, utilizzando il detersivo.</li> </ul>  |
| ● Esce schiuma dal cassetto detersivo.   | <ul style="list-style-type: none"> <li>– È stato utilizzato troppo detersivo? Se dal cassetto detersivo esce schiuma: diluire 1 cucchiaino da tavola di ammorbidente in ½ litro d'acqua e versarlo nello scomparto <b>II</b> (<i>Non per tessuti outdoor o piumini!</i>).</li> <li>– Nel ciclo di lavaggio successivo ridurre il dosaggio del detersivo.</li> </ul> |
| ● Forte emissione di rumori, vibrazioni e "spostamento" durante la centrifuga. | <ul style="list-style-type: none"> <li>– I piedini dell'apparecchio sono fissati bene? Fissare bene i piedini dell'apparecchio → <i>Istruzioni per l'installazione</i>.</li> <li>– I fermi di trasporto sono stati rimossi? Rimuovere i fermi di trasporto → <i>Istruzioni per l'installazione</i>.</li> </ul>  |
| ● Non funzionano le spie luminose durante l'attività dell'apparecchio.         | <ul style="list-style-type: none"> <li>– Interruzione dell'alimentazione elettrica?</li> <li>– È scattato il dispositivo di sicurezza? Inserire/sostituire il dispositivo di sicurezza.</li> <li>– Se l'anomalia si ripete, rivolgersi al servizio assistenza clienti.</li> </ul>   |
| ● Svolgimento del programma più lungo del solito.                              | <ul style="list-style-type: none"> <li>– Nessun errore - il sistema di controllo antisbilanciamento compensa lo squilibrio distribuendo ripetutamente la biancheria.</li> <li>– Nessun errore - sistema di controllo schiuma attivo - aggiunta di un ciclo di risciacquo.</li> </ul>  |
| ● Residui di detersivo sulla biancheria.                                       | <ul style="list-style-type: none"> <li>– Alcuni detersivi senza fosfati contengono residui insolubili in acqua.</li> <li>– Selezionare <b>Risciacquo</b> oppure spazzolare la biancheria dopo il lavaggio.</li> </ul>   |

Se non si riesce a eliminare autonomamente l'inconveniente (accensione/spegnimento) oppure se è necessaria una riparazione:

- Impostare il selettore programmi su **Spento** e togliere la spina dalla presa.
- Chiudere il rubinetto dell'acqua e rivolgersi al servizio di assistenza clienti → *Istruzioni per l'installazione*.



Lavatrice

Istruzioni per l'uso

it



**BOSCH**



Osservare le avvertenze di sicurezza a pagina 8!



Mettere in funzione la lavatrice solo dopo aver letto queste istruzioni e le istruzioni per l'installazione allegate.