

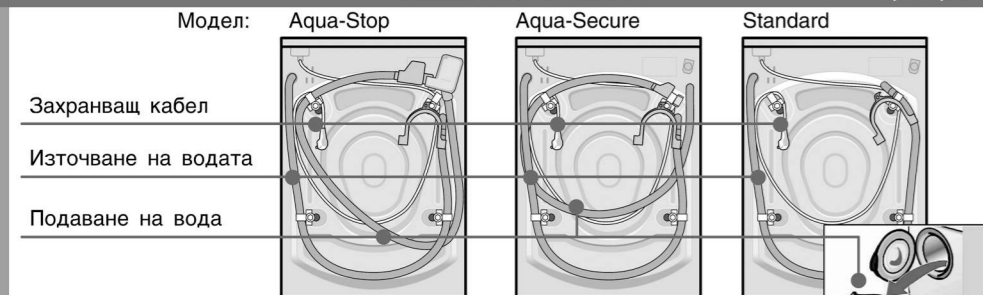
Инструкции по безопасност

- Пералната машина е тежка - внимавайте при вдигането ѝ.
- Внимание: Замръзналите маркучи могат да се скъсат/пукнат. Не инсталирайте пералнята на места, където има риск от замръзване и/или на открито.
- Пералнята може да се повреди. При повдигане не я хващайте за подаващите се части (напр. за вратата).
- Освен посочените тук инструкции, може да са валидни и специалните изисквания на съответните водоснабдителни и електроразпределителни компании.
- При съмнение се обърнете към техник за да ви инсталира уреда.
- Полагайте маркучите и кабелите по такъв начин, че да няма опасност от спъване.

Съдържание на комплекта

Влагата в барабана е от окончателната заводска проверка.

В зависимост от модела



Глух гаечен ключ
(според модела)

Капаци



Коляно
за закрепване на
канализационния маркуч

В зависимост от начина на свързване

- Също така е необходима 1 скоба за маркуч \varnothing 24-40 mm (специален отвор) за свързване към, сифон -> стр. 4; Свързване с водопровода.

Полезен инструмент

- Спиртов нивелир за нивелиране.
- Гаечен ключ с размер 13: за отвиване на транспортните обезопасявания --> стр. 3 и Гаечен ключ с размер 17: за нивелиране на крачетата на уреда --> страница 5.

Място на инсталиране

- Стабилността е важна с оглед предотвратяване самопроиз. изместване на машината!
- Мястото, където ще се инсталира машината трябва да е с твърда и равна повърхност.
- Подовете с меко покритие/меки подови настилки не са подходящи.

При инсталиране на уреда върху подставка

- Крачетата на уреда **трябва** да са закрепени с фиксиращи скоби; номер за поръчка WMZ 2200, WX 9756, CZ110600, Z 7080X 0.

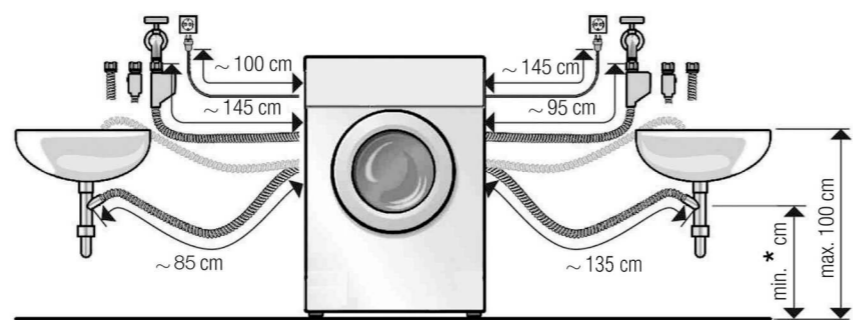
При инсталиране на уреда върху дървено дъшеме

- Възможност инсталирайте машината в ъгъл.
- Закрепете водоустойчив дървен плот (с минимална дебелина 30 mm) към пода.
- Крачетата на уреда **трябва** да са закрепени с фиксиращи скоби; номер за поръчка - виж горе.

Дължини на маркучите и кабелите

В зависимост от модела

Свързване от лявата страна или Свързване от дясната страна



* Модели Standard и Aqua-Secure: мин. 60 cm – макс. 100 cm
Модел Aqua-Stop: 0 - макс. 100 cm

Продават се от дилъра/отдела за обслужване на клиенти:

- Удължител за Aqua-Stop и маркуч за подаване на студена вода (прибл. 2.50 m), No. за поръчка WMZ 2380, WZ 10130, CZ11350, Z 7070X 0.
- По-дълъг маркуч (прибл. 2.20 m), за стандартния модел.

Долен монтаж/вграждане на уреда според модела

Долен монтаж/вграждане преди свързване към електрическата мрежа.

Опасност от токов удар!

- При модели с цял горен покриващ плот на уреда, респ. ъглов сервисен капак горният покриващ плот може да се замени с ламаринен капак. Вместо горен покриващ плот на уреда **непременно** възложете на специалист монтирането на ламаринен капак.

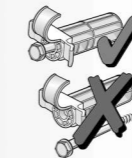
- При модели с не цял горен покриващ плот на уреда, респ. кръгъл сервисен капак горният покриващ плот на уреда може **да не се отстранява**.

Монтаж в стена с кухненски мебели (долен монтаж или вграждане)

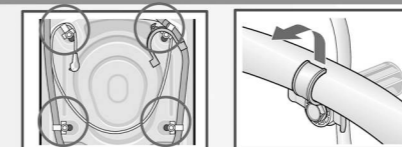
- Необходима е ниша с широчина 60 cm.
- Монтирайте пералната машина само под цял работен плот здраво свързан със съседните шкафове.

Свалете предпазните приспособления за транспортиране

- Преди да използвате уреда за пръв път, свалете всичките предпазни приспособления за транспортиране и ги съхранете за по-нататъшно евентуално транспортиране на уреда.
- При евентуално транспортиране, транспортните шини трябва да се монтират - това предпазва машината от повреждане. -> стр. 6.
- Съхранявайте болта и втулката завити едно в друго.

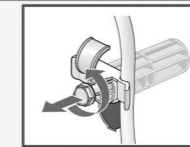


1. Извадете маркучите и коляното от фиксаторите, в зависимост от модела.

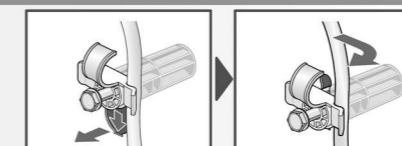


2. Разхлабете болтовете

... докато не започнат да се движат свободно във втулките.



3. Свалете изцяло четирите транспортни предпазни приспособления и извадете мрежовия кабел от фиксатора.



4. Поставете капацице.



Свързване към водопровода В зависимост от модела

- Риск от поражение с електрически ток! Не потапяйте предпазното устройство на Aqua-Stop във вода (съдържа електрически клапан).
- С оглед предотвратяване на течове или повреждане на елементите на машината с вода, следвайте инструкциите, посочени в тази глава!
- **Внимание:** Използвайте само студена питейна вода в пералнята. Не я свързвайте към смесителна батерия или бойлер без налягане.
- Не използвайте стари маркучи за подаване на вода. Използвайте само подаващия маркуч, влизащ в комплекта на пералнята, или такъв, закупен от оторизиран дилър.
- При съмнение се обърнете към техник за да ви инсталира уреда.

Подаване на вода

Маркуч за подаване на вода:

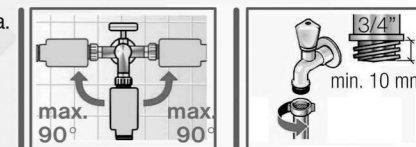
Внимание: Не извивайте, не променяйте и не прекъсвайте маркуча за подаване на вода (в тези случаи не гарантираме здравината му).

Оптимально налягане на водата във водопроводната мрежа: 100-1000 kPa (1-10 bar)

- При отворен кран дебитът на водата трябва да е най-малко 8 l/min.
- Ако водното налягане е по-високо, инсталирайте редуцир вентил.

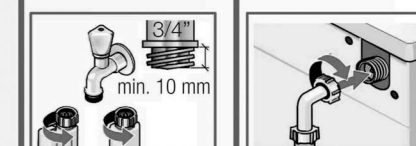
Модел: Aqua-Stop Aqua-Secure Standard

1. Свържете маркуча за подаване на вода към крана. Затегнете пластмасовите фитинги с резба само на ръка.



2. Отворете внимателно водопроводния кран, като проверите съединенията за течове.

Внимание: Винтовите фитинги са под налягане на водопроводната мрежа.



Източване на водата

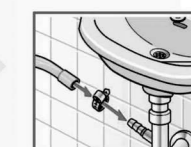
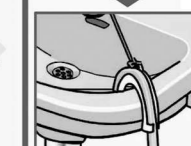
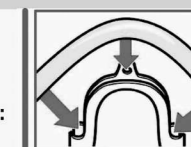
Маркуч за източване на вода:

Внимание: Не усуквайте и не опъвайте маркуча за източване на вода.

Разлика във височината между мястото на инсталиране и отвора:
- мин. 60 cm - макс. 100 cm за Aqua-secure и стандартните модели
- 0 - max. 100 cm за модел Aqua-stop

Източване в мивка:

Внимание: Закрепете маркуча за източване така, че да не се изплъзва. Отворът на сифона на мивката не трябва да е запушен с тапа. Проверете дали водата се изпомпва достатъчно бързо. Не потапяйте края на маркуча в изпомпената вода! Има риск от връщане на водата в пералнята!



Източване в сифон:

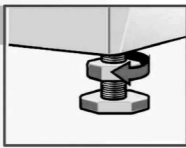
Внимание: Закрепете съединението със скоба за маркуч, \varnothing 24-40 mm (купува се от дилъра).

Нивелиране

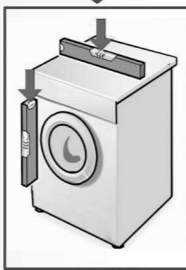
! Силният шум, интензивните вибрации и самопроизволното преместване на машината при работа могат да възникнат поради лошо нивелиране!

Нивелирайте пералнята със спиртов нивелир.

1. Развийте застопоряващата гайка по посока на часовниковата стрелка с гаечен ключ.

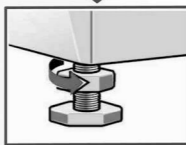


2. Променете височината като завъртите крачетата на уреда. И четирите крачета на уреда трябва да се опират в пода. Пералнята не трябва да се клати!



Проверете нивелирането на пералнята със спиртов нивелир, и, ако е необходимо, регулирайте.

3. Протегнете застопоряващата гайка към корпуса.
- Захванете крачето и не регулирайте височината.
Застопоряващите гайки на четирите крачета на уреда трябва да бъдат плътни протегнати към корпуса!



Свързване към електрическата мрежа



Свързвайте пералнята към променливотокова мрежа само през правилно инсталиран и заземен контакт.

Напрежението в мрежата и работното напрежение на пералнята (посочено на табелата с технически данни) трябва да съвпадат.

Токът на натоварване, както и необходимият предпазител, са посочени на табелата с технически данни на уреда.

Уверете се, че:

- Щепселът и контактът съответстват,
- сечението на кабела е подходящо,
- заземяването е инсталирано правилно.

Повреденият захранващ кабел да се сменя само от електротехник.

Резервни захранващи кабели се предлагат от отдела за обслужване на клиенти.

Не използвайте разклонители и удължители.

Ако се използва автоматичен предпазител, работещ с остатъчен ток, използвайте само такъв със символ:

Само този символ гарантира съответствие с действащите нормативни разпоредби.

Не включвайте/изключвайте щепсела с влажни ръце.
Не изключвайте щепсела, като го издърпвате за кабела.

Производител (виж Инструкция за експлоатация)

1111 / 9000 511 595

5

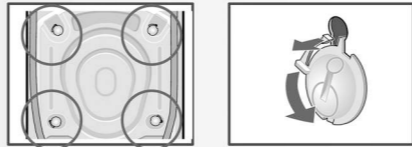
Транспортиране, напр. при смяна на жилище

1. Преди да транспортирате пералнята:

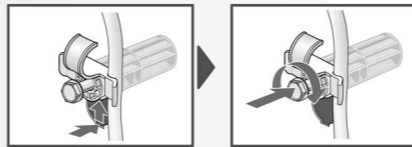
1. Затворете крана.
2. Изключете налягането на водата в подаващия маркуч.
-> инструкция по експлоатация, стр. 9; Филтър в подаващия маркуч.
3. Източете остатъците от разтвор на перилен препарат.
-> инструкция по експлоатация, стр. 9; Помпа за разтвор на перилен препарат.
4. Изключете пералнята от електрическата мрежа.
5. Свалете маркучите.

2. Подготовка и монтаж на предпазните приспособления за транспортиране:

1. Свалете капациите.



2. Поставете четирите предпазни приспособления за транспортиране и закрепете мрежовия кабел във фиксаторите. Затегнете болтовете.



! След транспортиране предпазните приспособления **трябва** да се демонтират. -> стр. 3.



За да предотвратите изтичането на неизползван перилен препарат направо в канализацията:
Налейте 1 литър вода в чекмеджето за перилен препарат и включете пералнята на програма **Drain** (Източване на вода).

Технически данни

Размери (ширина x дължина x височина) 60 x 59 x 84,7 cm

Тегло 69 - 83 kg *в зависимост от модела*

Свързване към ел.мрежата
Номинално напрежение 220-240 V, 50 Hz
Номинален ток 10A
Номинална мощност 2000-2300 W

Водно налягане 100-1000 kPa (1-10 bar)

6

Отдел за сервизно обслужване

Преди да се обадите в отдела за сервизно обслужване, моля проверете, дали не можете да отстраните повредата сами -> инструкция по експлоатация, Какво да правя, ако ...

Ако ви е нужна само консултация, поемате разходите по идването на техника дори и в рамките на гаранционния период.

Можете да намерите най-близкия до вас отдел за сервизно обслужване в посочения списък. Моля посочете на отдела за сервизно обслужване номера на продукта (E-Nr.) и заводския номер (FD) на уреда.

E-Nr. _____ FD _____

Номер на продукта Заводски номер

Заводската табела с тази информация можете да намерите на рамката на отворената врата на пералнята и в карето, заградено с удебелена линия на табелата с технически данни на задния капак на уреда.

Помогнете на оператора в сервиза, като посочите номера на продукта у заводския номер, с оглед предотвратяване на неналежащи повиквания на техника. Топва ще ви спести допълнителни разходи.

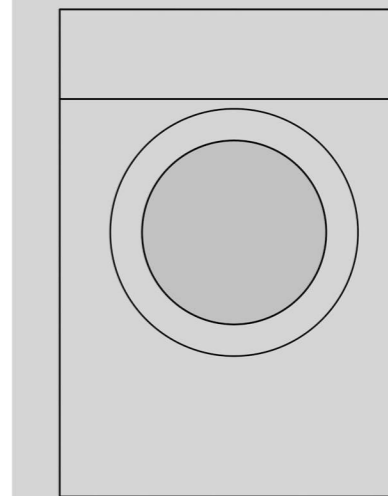
Гаранция на Aqua-Stop

Само за уреди с Aqua-Stop

В допълнение към гаранционните претенции срещу продавача, основаващи се на договора за продажба и в допълнение към нашата гаранция за уреда, ние се задължаваме да компенсираме щети при следните условия:

1. Ако повреждането с вода е причинено от нашата система Aqua-Stop, ние ще компенсираме щетите на потребителя.
2. Тази отговорност важи за целия срок на експлоатация на уреда.
3. Гаранционна претенция може да бъде предявена, ако уредът и Aqua-Stop са правилно инсталирани и свързани, съгласно нашите инструкции; това също включва правилната инсталация на допълнителното устройство Aqua-Stop (оригинален аксесоар). Машата гаранция не покрива дефектни тръби или фитинги до връзката на Aqua-Stop на крана.
4. Уредите, снабдени с Aqua-Stop могат да се оставят без наглеждане по време на работа, и по този начин не е необходимо да се затваря крана. Кранът трябва да се затваря само, ако отсъствате за по-продължителен период от време, напр. няколко седмици отпуски.

7



Инструкции по инсталиране

bg

Перална машина

Съдържание

страница

- Инструкции по безопасност 1
- Съдържание на комплекта 1
- Място на инсталиране 1
- Дължини на маркучите и кабелите 2
- Вграждане под друг модул или между други модули 2
- Свалете предпазните приспособления за транспортиране 3
- Свързване към водопровода 4
- Нивелиране на уреда 5
- Свързване към електрическата мрежа ... 5
- Транспортиране, напр. при смяна на жилище 6
- Технически данни 6
- Отдел за сервизно обслужване 7
- Гаранция на Aqua-Stop 7



Прочетете тези инструкции, преди да включвате машината! Също така спазвайте и отделните инструкции за експлоатация. Запазете всички документи за по-нататъшно използване или за следващия собственик.

8