





# Jūsų skalbimo mašina

**Sveikiname** – Jūs pasirinkote šiuolaikišką, aukštos kokybės "Bosch" buitinį prietaisą. Skalbimo mašina išsiskiria tuo, jog taupo vandenį ir energiją. Mes rūpestingai patikriname kiekvienos mašinos, išvežamos iš mūsų gamyklos, funkcijas ir nepriklausančią būklę.

Daugiau informacijos: [www.bosch-home.com](http://www.bosch-home.com)

## Utilizavimas pagal aplinkosaugos nurodymus



Pakuotę pašalinkite laikydamiesi aplinkosaugos nurodymų. Šis prietaisas yra paženklintas pagal Europos direktyvą 2002/96/EB dėl elektrinių ir elektroninių atliekų (waste electrical and electronic equipment – WEEE). Ši direktyva yra atliekų atsiėmimo ir antrinio panaudojimo sąlyga.

## Turinys

Puslapis

■ Naudojimas pagal paskirtį .....	1
■ Programos.....	1
■ Programos nustatymas ir pritaikymas .....	3
■ Skalbimas .....	3/4
■ Po skalbimo .....	4
■ Individualūs nustatymai .....	5
■ Svarbūs nurodymai .....	6
■ Programų apžvalga .....	7
■ Nurodymai dėl saugos .....	8
■ Sąnaudos .....	8
■ Priežiūra .....	9
■ Nurodymai rodmenų ekrane .....	9
■ Techninė priežiūra .....	10
■ Ką daryti, jeigu ... ..	11



## Aplinkos apsauga / pastabos dėl tausojimo

- Pagal programą įdėkite didžiausią leistiną skalbinių kiekį.
- Nelabai suteptus skalbinius skalbkite be pirminio skalbimo.
- Vietoj **Cottons** (virinimas/spalvoti) **90 °C** pasirinkite programą **Cottons Eco** (virinimas/spalvoti Eko) **60 °C**. Efektas bus toks pat, o energijos sąnaudos daug mažesnės.
- Skalavimo priemonių kiekį rinkitės atsižvelgdami į gamintojo nurodymus ir vandens kietumą.
- Jeigu skalbinius po to džiovinsite džiovyklėje, centrifugos apskukų skaičių rinkitės pagal džiovyklės gamintojo instrukcijas.

## Naudojimas pagal paskirtį

- mašina skirta naudoti tik buityje,
- plauti mašinoje plaunamus tekstilės gaminius ir rankomis pamuilėse plaunamus vilnos gaminius,
- mašina skirta naudoti tik su šaltu geriamuoju vandeniu ir įprastomis skalbimo ir priežiūros priemonėmis, kurios tinka naudoti skalbimo mašinos.



- *Nepalikite vaikų be priežiūros šalia skalbimo mašinos!*
- *Vaikai ir neapmokyti asmenys negali naudotis skalbimo mašina!*
- *Prie skalbimo mašinos neleiskite naminių gyvūnų!*

## Programos

Išsami programų apžvalga → 7 psl.

Temperatūra ir centrifugos apskukų skaičius pasirenkami individualiai priklausomai nuo pasirinktos programos ir esamos programos funkcijos.

<b>Cottons</b> (virinimas/spalvoti)	tvirti tekstilės gaminiai
<b>Intensive</b> (intensyvus skalbimas)	tvirti tekstilės gaminiai → 6 psl.
<b>Cottons Eco</b> (virinimas/spalvoti Eko)	tekstilės gaminiai, kuriems nereikia ypatingos priežiūros → 6 psl.
<b>Easy-Care</b> (gaminiai, kuriems nereikia ypatingos priežiūros)	tekstilės gaminiai, kuriems nereikia ypatingos priežiūros
<b>Mix</b> (mišrus)	įvairios skalbinių rūšys
<b>Delicate/Silk</b> (ploni/šilkas)	jautrus tekstilės gaminiai
<b>Wool</b> (vilna)	rankomis/mašinoje plaunami vilnos gaminiai
<b>Rinse/Freshen up</b> (skalavimas)	su gręžimu pabaigoje
<b>Spin</b> (gręžimas)	rankomis plaunami skalbiniai
<b>Empty</b> (išsiurbimas)	vandenį po skalbimo (skalavimo stabdymas)
<b>Super 30'</b> (Super 30')	trumpoji programa
<b>Super 15'</b> (Super 15')	trumpoji programa
<b>Sensitive</b> (jautrus)	tvirti tekstilės gaminiai
<b>Sports/Fitness</b> (sportas/kūno rengyba)	tekstilės gaminiai iš mikropluošto
<b>Jeans</b> (džinsai)	tamsūs tekstilės gaminiai

## Paruošimas



Mašiną būtina pastatyti tinkamai pagal atskirą montavimo instrukciją.



### Mašinos patikra

- Niekada neeksploatuokite sugedusios mašinos!
- Informuokite klientų aptarnavimo tarnybą!



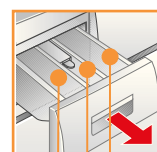
### Tinklo kištuko įkišimas



Tik sausomis rankomis! Imkite tik už kištuko!



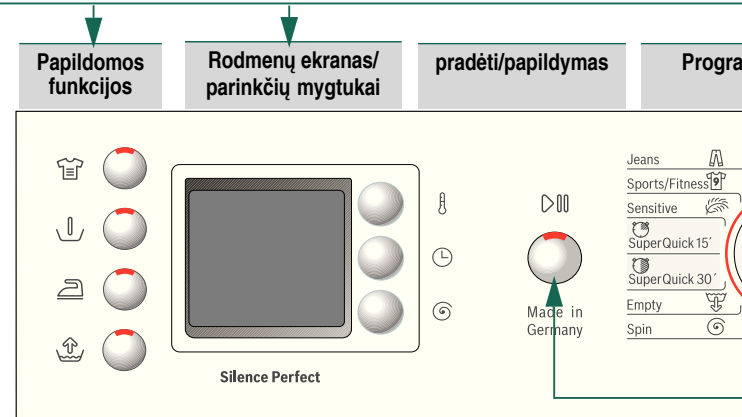
### Vandens čiaupo atsukimas



**II skyrelis:** skalbimo priemonės, skirtos pagrindiniams skalbiniams, vandens minkštinimo priemonės, balinimo priemonės, dėmių šalinimo druska

☼ **skyrelis:** minkštiklis, krakmolas

**I skyrelis:** skalbimo priemonės, skirtos pirminiam skalbimui



☼ - 90 °C	⊡ (°C)	Pasirinkite temperatūrą (☼)
1 - 24 h	⌚ (Baigti)	Programos pabaiga ...
⌚ - 1200*	⌚ (Sūk./min.)	Pasirinkite gręžimo apskukų (Skalavimo stabdymas = paskutinio gręžimo vandenį)
Būsenos rodmenys		Programos eigos rodmenys
<b>-0-</b>		Plovimas, skalavimas, gręžimas (-0-)

**Prieš pirmąjį skalbimą**  
vieną kartą išskalbkite be skalbinių → 9 psl.

## Skalbinių rūšiavimas ir sudėjimas

Laikykitės gamintojo nurodymų dėl priežiūros!  
Vadovaukitės nurodymais priežiūros etiketėse.  
Atsižvelkite į rūšį, spalvą, susitepimą ir temperatūrą.  
Neviršykite maksimalaus skalbinių kiekio → 7 psl.

Laikykitės svarbių nurodymų → 6 psl.!

Įdėkite didelius ir mažus skalbinius!  
Uždarykite dureles. Neprispauskite skalbinių  
tarp durelių ir guminės tarpinės.

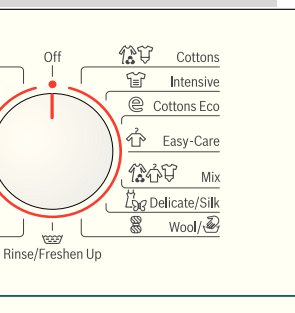
## Skalbimo ir priežiūros priemonių įpylimas

Skalbimo priemonių kiekį rinkitės pagal:  
skalbinių kiekį, sutepimą, vandens kietumą  
(pasiteiraukite savo vandens tiekėjo) ir gamintojo nurodymus.  
Skystas skalbimo priemones supilkite  
į dozavimo indelį ir  
jį įdėkite į būgną.

**i** Tirštas skalavimo priemonės atskieskite vandeniu.  
Taip pasaugosite, kad neužsikimštų.

## Programos nustatymas\*\* ir pritaikymas

Programų pasirinkimo rankenėlė



= šaltas)

skaičių (\* atsižvelgiant į modelį) arba  
be galutinio gręžimo, skalbiniai lieka  
lyje)

s:

imas, programos trukmė bei pabaiga

**i** Papildomos funkcijos ir parinkčių  
mygtukai → Individualūs  
nustatymai, 5 psl.

**i** Visi mygtukai yra jautrūs, užtenka  
švelniai paliesti! Ilgiau liečiant  
parinkties mygtuką, automatiškai  
pereinama per visas nustatymo  
parinktis!

**Pasirinkite**  
▷▷▷ (pradėti/papildymas)

**i** Programų pasirinkimo  
rankenėlė mašinai įjungti  
ir išjungti bei programai  
pasirinkti. Galima sukti  
abiem kryptimis.

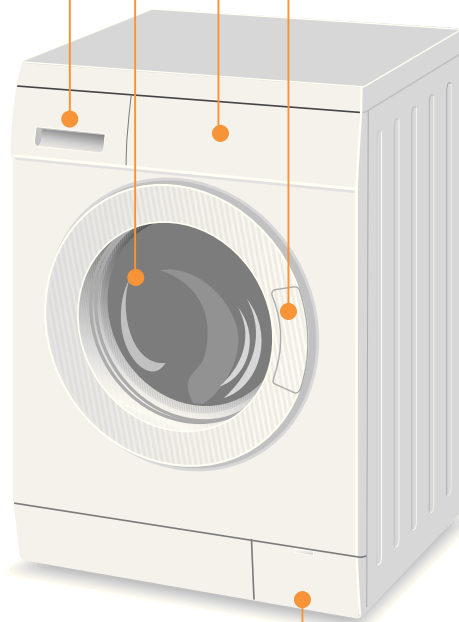
# Skalbimas

Skalbimo priemonių stalčiukas  
su skyreliais I, II, ☼

būgnas

valdymo pultas

durelės



aptarnavimo dangtelis

1

2



## Skalbinių išėmimas

Atidarykite dureles ir išimkite skalbinius.  
Jei aktyvus ☼ (skalavimo stabdymas = be galutinio  
gręžimo): programų pasirinkimo rankenėlę nustatykite ties  
☼ **Empty** (išsiurbimas) arba pasirinkite gręžimo apsučių  
skaičių.  
Pasirinkite ▷▷▷ (**pradėti**/pauzė).



- Išimkite svetimkūnius,  
jei jų yra, – pavojus surūdyti.
- Palikite dureles ir skalbimo priemonių stalčiuką  
atidarytus, kad likęs vanduo išdžiūtų.



## Vandens čiaupo užsukimas

"Aqua-Stop" modeliuose nereikia → Nurodymai  
montavimo instrukcijoje.



## Išjungimas

Programų pasirinkimo rankenėlę nustatykite ties **Off**  
(išjungti).

## Programa pasibaigia, kai...

... ▷▷▷ (pradėti / pauzė) blyksi, o rodmenų ekrane pasirodo  
**-0-**.

## Programos nutraukimas

Programose su aukšta temperatūra:  
– Atvėsinti skalbinius: pasirinkite ☼ **Rinse/Freshen up**  
(skalavimas).  
– Pasirinkite ▷▷▷ (**pradėti**/pauzė).  
Programose su žema temperatūra:  
– pasirinkite ☼ **Spin** (gręžimas) arba  
☼ **Empty** (išsiurbimas).  
– Pasirinkite ▷▷▷ (**pradėti**/pauzė).

## Programos keitimas, kai...

... netyčia pasirinkote netinkamą programą:  
– pasirinkite programą iš naujo.  
– Pasirinkite ▷▷▷ (**pradėti**/pauzė).

# Skalbimas

# Individualūs nustatymai

## Parinkčių mygtukai

Prieš įjungiant programą ir programai vykstant galima pakeisti gręžimo apskukų skaičių ir temperatūrą. Poveikis priklauso nuo to, kiek laiko programa jau veikia.

## ⌘ (Temperatūra °C)

Galite pakeisti rodomą programos temperatūrą. Pasirenkama skalbimo temperatūra priklauso nuo nustatytos programos.

## ⌚ (baigti)

Pasirenkant programą, rodoma atitinkamos programos trukmė. Prieš įjungiant programą, galima nukelti programos pradžią. Baigimo laiką galima nustatyti valandų pakopomis, daugiausiai iki 24 val. Mygtuką ⌚ (baigti) spauskite tol, kol bus parodytas norimas valandų skaičius (h = valanda). Pasirinkite ▷ (pradėti/puzė).

## ⌚ (gręžimo apskukų skaičius)

Galite pakeisti rodomą gręžimo apskukų skaičių. Pasirenkamas didžiausias apskukų skaičius priklauso nuo modelio ir nustatytos programos.

## Papildomos funkcijos → ir programų apžvalga, 7 psl.

⌘ (Dėmės) Ilgesnis skalbimo laikas, skirtas intensyviai skalbti itin nešvarius skalbinius arba skalbti įdėjus didžiausią galimą skalbinių kiekį → Programų apžvalga, 7 psl.

⏴ (Pirminis skalbimas) Itin nešvariems, tvirtiems skalbiniams, pvz., iš medvilnės ar lino. Pirminis skalbimas 30 °C temperatūroje.

⏴ (lengvas lyginimas) Specialus gręžimo procesas su džioviniu pabaigoje. Drabužius tausojančias galutinis gręžimas – skalbiniai lieka šiek tiek drėgnesni.

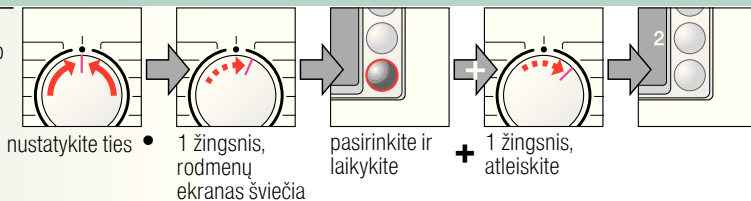
⏴ (Papildomas vanduo) Papildomas skalavimo ciklas. Sritims, kuriose vanduo yra labai minkštas, arba siekiant pagerinti išskalavimo rezultatą.

## ▷ (pradėti/pauzė)

Programai įjungti ir nutraukti.

## Signalas

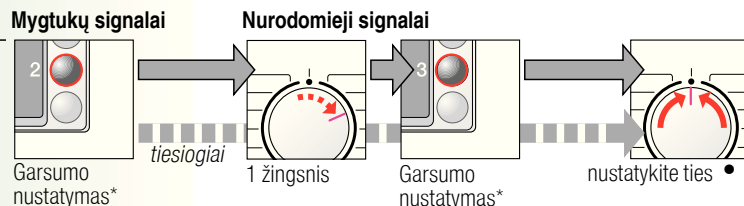
1. Signalo garsumo aktyvinimo nustatymo režimas



2. Garsumo nustatymas ...



\* prir. pasirinkite keletą kartų



# Svarbūs nurodymai



## Tausokite skalbinius ir mašiną

- Ištuštinkite kišenes.
- Atkreipkite dėmesį į metalinius daiktus (savaržėles ir pan.).
- Jautrius skalbinius skalbkite tinkliniame ar kitokiame maišelyje (kojines, užuolaidas, liemenėles su lankeliais)
- Užsekite užtrauktukus ir užvalkalus.
- Išvalykite šepetį iš kišenių ir atvartų.
- Nuimkite užuolaidų laikiklius arba pritvirtinkite juos tinkliniame ar kitokiame maišelyje.



## Skirtingai sutepti skalbinius

nestipriai sutepti		Naujus daiktus skalbkite atskirai. Be pirminio skalbimo.
stipriai sutepti		Prereikus iš anksto išvalykite dėmes. Pasirinkite papildomą funkciją ⌘ (dėmės). Dėkite mažiau skalbinių; pirminis skalbimas. Prir. iš anksto išvalykite dėmes. Pasirinkite papildomą funkciją ⌘ (dėmės).



## Mirkymas

Sudėkite tos pačios spalvos skalbinius.

Mirkymo priemonių / skalbimo priemonių į II skyrelį įpilkite pagal gamintojo nurodymus. Programų pasirinkimo rankenėlę nustatykite ties Cottons (virinimas/spalvoti) 30 °C ir paspauskite ▷ (pradėti/pauzė). Maždaug po 10 minučių paspauskite ▷ (pradėti/pauzė), jei norite sustabdyti programą. Pasibaigus norimam mirkymo laikui, vėl paspauskite ▷ (pradėti/pauzė), jei norite tęsti arba pakeisti programą.



## Kraskmolijimas

Skalbiniams nereikėtų naudoti minkštiklio.

Kraskmolyti galima skysta kraskmolijimo priemone pasirinkus bet kurią programą. Remdamiesi gamintojo duomenimis kraskmolo įberkite į minkštiklio skyrelį (jei reikia, iš pradžių išvalykite).



## Dažymas/blukinimas

Dažymas tik namų sąlygomis. Druska gali pažeisti nerūdijantį plieną! Atkreipkite dėmesį į dažymo priemonių gamintojo nurodymus! Skalbinių **nebalinkite** skalbimo mašinoje!

# Programų apžvalga

→ Atkreipkite dėmesį! 8 puslapyje pateiktas naudojamas vertes ir 6 puslapyje pateiktus nurodymus!

## Programos

°C maks. skalbinių rūšis ↑

°C

**Cottons** (virinimas/spalvoti) \* -90 °C

**Intensive** (intensyvus virinimas/spalvoti) \* -60 °C

**Cottons Eco** (virinimas/spalvoti Eko) \* -60 °C

**Sensitive** (jautrus) \* -60 °C

**SuperQuick 30'** (Super 30) \* -40 °C

**Easy-Care** (gaminiai, kuriems nereikia ypatingos priežiūros) \* -60 °C

**Mix** (Mišrus) \* -40 °C

**Jeans** (džinsai) \* -40 °C

**Wool** (vilna) \* -40 °C

**Sports/Fitness** (sporto apranga) \* -40 °C

**Delicate/Silk** (ploni/silkas) \* -30 °C

**SuperQuick 15'** (Super 15) \* -40 °C

### Papildomos programos

**i** Programų laikas optimaliai pritaikytas nelabai suteptiems tekstilės gaminiams. Jei skalbiniai yra labai nešvarūs, pasirinkite papildomą funkciją (dėmės).  
\***Jei įdedate maksimalų skalbinių kiekį, visada pasirinkite papildomą funkciją** (dėmės).  
Kaip trumpoji programa – nepriklausomai nuo skalbinių rūšies – labiausiai tinka **Easy-Care (gaminiai, kuriems nereikia ypatingos priežiūros)** 40 °C su maks. gręžimo apskukų skaičiumi.

Pasirinkę programą be pirminio skalbimo, skalbimo priemonės pilkite į **II** skyrelį, pasirinkę programą su pirminiu skalbimu, skalbimo priemonės pilkite į **I** ir **II** skyrelius

1009 / 9000511419



WLX20462BY

WLX24462BY

Robert Bosch Hausgeräte GmbH

Carl-Wery g. 34

81739 München / Deutschland



## Saugos nurodymai

- Perskaitykite naudojimo ir montavimo instrukcijas bei kitą su skalbimo mašina tiekiamą informacinę dokumentaciją ir laikykitės jose pateiktų nurodymų.
- Dokumentus išsaugokite.

### Elektros smūgio pavojus

- Traukite tik už tinklo kištuko, niekada netraukite už laido!
- Kištuko niekada nelieskite drėgnomis rankomis.

### Pavojus gyvybei

- Kaip elgtis su nebetinkamais naudoti prietaisais:
- Ištraukite tinklo kištuką.
  - Nukirpkite laidą ir pašalinkite kartu su kištuku.
  - Išardykite durelių užraktą. Taip vaikai negalės užsirakinti ir sukelti pavojaus savo gyvybei.

### Uždusimo pavojus

- Pakuotes, plėvelę ir pakuočių dalis saugokite nuo vaikų.

### Apsinuodijimo pavojus

- Skalavimo ir priežiūros priemonės saugokite nuo vaikų.

### Sprogimo pavojus

- Valymo priemonėmis, kurių sudėtyje yra tirpiklių, pvz., dėmių valikliams/benzinu valyti skalbiniai, įdėti į skalbimo mašiną, gali sukelti sprogimą.
- Skalbinius iš pradžių kruopščiai išskalaukite.

### Susižeidimo pavojus

- Durelės gali labai įkaisti.
- Būkite atsargūs išleiddami karštas pamuiles.
- Nelipkite ant skalbimo mašinos.
- Nesiremkite į atidarytas dureles.
- Nelieskite būgno, jei jis dar sukasi.
- Būkite atsargūs, jei skalbimo priemonių stalčiuką atidarote mašinai veikiant!

## Sąnaudos

Programa	Papildoma funkcija	Skalbinių kiekis	Srovė***	Vanduo**	Programos trukmė***
<b>Cottons</b> (virinimas/spalvoti) 40 °C*	(dėmės)	4,5 kg	0,55 kWh	50 l	2:10 h
<b>Cottons Eco</b> (virinimas/spalvoti Eko) 60 °C**		4,5 kg	0,76 kWh	40 l	2:15 h
<b>Cottons</b> (virinimas/spalvoti) 90 °C*		4,5 kg	1,40 kWh	59 l	2:10 h
<b>Easy-Care</b> (gaminiai, kuriems nereikia ypatingos priežiūros) 40 °C**		2,5 kg	0,45 kWh	50 l	1:31 h
<b>Easy-Care</b> (gaminiai, kuriems nereikia ypatingos priežiūros) 40 °C** (tinka naudoti ir kaip trumpąją programą)	-	2,5 kg	0,45 kWh	40 l	0:55 h
<b>Mix</b> (Mišrus) 30 °C	-	2 kg	0,24 kWh	30 l	0:44 h
<b>Delicate/Silk</b> (ploni/silkas) 30 °C	-	2 kg	0,20 kWh	36 l	0:30 h
<b>Wool</b> (vilna) 30 °C	-	2 kg	0,20 kWh	30 l	0:40 h

\* Programos nustatymas patikrai ir energijos žymėjimui pagal direktyvą 92/75/EEB.

\*\* Programos nustatymas tikrinimui pagal galiojančią standartą EN60456.

Nurodymas dėl lyginamųjų patikrų: norėdami patikrinti programas, nurodytą skalbinių kiekį skalbkite įjungę didžiausią gręžimo apskukų skaičių.

Kaip **trumpąją programą** spalvotiems skalbiniams pasirinkite **Easy-Care** (gaminiai, kuriems nereikia ypatingos priežiūros) **40 °C** su didžiausiu gręžimo apskukų skaičiumi.

\*\*\*Vertės gali neatitikti nurodytųjų, atsižvelgiant į vandens slėgį, kietumą, įleidžiamo vandens temperatūrą, patalpos temperatūrą, skalbinių rūšį, kiekį ir jų nešvarumą, naudojamą skalbimo priemonę, tinklo įtampos svyravimą ir pasirinktas papildomas funkcijas.

# Priežiūra



- **Elektros smūgio pavojus!** Ištraukite tinklo kištuką!
- **Sprogimo pavojus!** Nenaudokite tirpiklių!

## Prieš pirmąjį skalbimą

Nedėkite skalbinių! Atsukite vandens čiaupą, maždaug 1 litrą vandens, o po to ½ indelio skalbimo priemonės įpilkite į II skyrelį. Programų pasirinkimo rankenėlę nustatykite ties **Easy-Care** (gaminiai, kuriems nereikia ypatingos priežiūros) **60 °C** ir pasirinkite (**pradėti/pauzė**). Programos pabaigoje programų pasirinkimo rankenėlę nustatykite ties **Off** (išjungti).

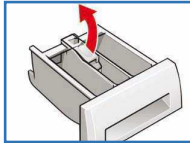
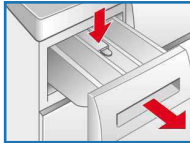
## Mašinos korpusas, valdymo skydelis

- Valykite minkštu, drėgnu skudurėliu.
- Nenaudokite šveičiamųjų servetėlių, kempinių ir valomųjų priemonių (nerūdijančio plieno valiklių).
- Nedelsdami pašalinkite skalbimo ir valymo priemonių likučius.
- Valyti vandens srove draudžiama.

## Skalbimo priemonių stalčiuko valymas ...

... jei yra skalbimo priemonių arba minkštiklio likučiai.

1. Ištraukite, paspauskite žemyn įdėklą, visiškai išimkite stalčiuką.
2. Atlenkite dangtį.
3. Nuvalykite vandeniui ir išdžiovinkite.
4. Uždarykite ir užfiksuokite dangtį (cilindrą užmaukite ant kaištelio).
5. Įstumkite skalbimo priemonių stalčiuką.



Palikite skalbimo priemonių stalčiuką atidarytą, kad likęs vanduo išdžiūtų.

## Būgnas

Dureles su langu palikite atidarytas, kad būgnas išdžiūtų. Rūdžių dėmės – naudokite valymo priemones, kurių sudėtyje nėra chloro, nenaudokite plieninių šveistukų.

## Kalkių šalinimas

*Mašinoje negali būti skalbinių!*

Kalkes pašalinkite pagal kalkių šalinimo priemonių gamintojo nurodymus, nereikia šalinti, jei tinkamai dozuojamos skalbimo priemonės.

## Nurodymai rodmenų ekrane priklausomai nuo modelio

<b>F: 16</b>	Tinkamai uždarykite dureles; gali būti prispausti skalbiniai.
<b>F: 17</b>	Visiškai atsukite vandens čiaupą, vandens tiekimo žarna užsilenkusi / prispausta; išvalykite tinklinį filtrą → 10 psl., vandens slėgis per žemas.
<b>F: 18</b>	Užsikišo pamulių siurblys; išvalykite pamulių siurbli → 10 psl. Užsikišo nutekamoji žarna / nutekamasis vamzdis; išvalykite nutekamąją žarną prie sifono → 10 psl.
<b>F: 21</b>	Variklio gedimas. Paskambinkite į klientų aptarnavimo tarnybą!
<b>F: 23</b>	Vanduo kameroje, prietaisas nesandarus. Paskambinkite į klientų aptarnavimo tarnybą!

# Techninė priežiūra

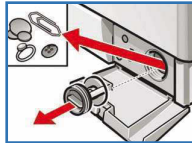
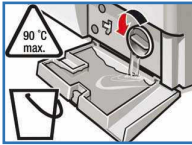
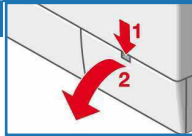


- **Nusiplikimo pavojus!** Leiskite atvėsti pamuilėms!
- Užsukite vandens čiaupą!

## Pamulių siurblys

Programų pasirinkimo rankenėlę nustatykite ties **Off** (išjungti), ištraukite tinklo kištuką.

1. Atidarykite ir nuimkite aptarnavimo dangtelį.
2. Atsargiai sukite siurblio dangtelį, kol pradės bėgti pamuilės. Kai aptarnavimo dangtelis užsipildo iki pusės, užsukite siurblio dangtelį ir ištuštinkite aptarnavimo dangtelį. Veiksmus kartokite tol, kol išbėgs visos pamuilės.
3. Atsargiai atsukite siurblio dangtelį (vandens likučiai)
4. Išvalykite vidų, siurblio dangtelio sriegį ir siurblio korpusą (tirpalo siurblio sparnuotė turi lengvai sukintis).
5. Vėl uždėkite ir prisukite siurblio dangtelį.
6. Uždėkite aptarnavimo dangtelį ir uždarykite.

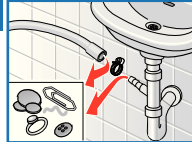


Siekiant išvengti, kad kitą kartą skalbiant nepanaudotos skalbimo priemonės nepatektų į kanalizaciją: 1 litrą vandens įpilkite į II skyrelį ir įjunkite programą **Empty** (grėžimas).

## Nutekamoji žarna prie sifono

Programų pasirinkimo rankenėlę nustatykite ties **Off** (išjungti), ištraukite tinklo kištuką.

1. Atlaisvinkite žarnos spaustuką, atsargiai ištraukite nutekamąją žarną (vandens likučiai).
2. Išvalykite nutekamąją žarną ir sifono atvamzdį.
3. Vėl įstatykite nutekamąją žarną ir prijunkite vietą užfiksuokite žarnos spaustuku.



## Tinklinis filtras vandens tiekimo sistemoje

### Elektros smūgio pavojus!

**"Aqua-Stop" apsauginio įtaiso nenardinkite į vandenį (jame įtaisytas elektros vožtuvas).**

Vandens slėgio sumažinimas vandens tiekimo žarnoje:

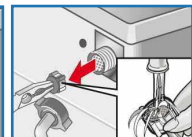
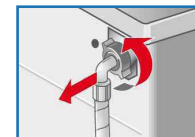
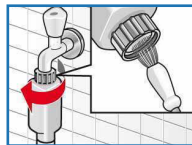
1. Užsukite vandens čiaupą!
2. Pasirinkite bet kurią programą (išskyrus Spin (grėžimas) / Empty (išsiurbimas)).
3. Pasirinkite (**pradėti/pauzė**). Programa turi veikti apie 40 sekundžių.
4. Programų pasirinkimo rankenėlę nustatykite ties **Off** (išjungti), ištraukite tinklo kištuką.

Tinklinio filtro valymas:

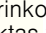
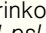
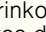
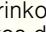
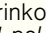
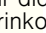

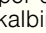
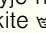
1. Atsižvelgiant į modelį: nuo vandens čiaupo nuimkite žarną. Tinklinį filtrą išvalykite mažu šepetėliu

**ir/arba** standartiniuose ir "Aqua-Secure" modeliuose:

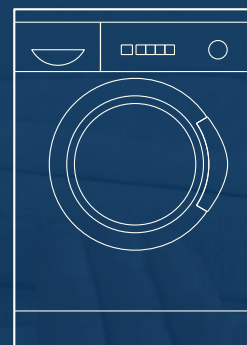
1. Prietaiso galinėje pusėje atlaisvinkite žarną, replėmis išimkite tinklinį filtrą ir jį išvalykite.
2. Prijunkite žarną ir patikrinkite sandarumą.



## Ką daryti, jeigu ...

- Vanduo išbėga – Tinkamai pritvirtinkite / pakeiskite nutekamąją žarną.  
– Tvirtai prisukite vandens tiekimo žarnos sriegį.
- Į mašiną neteka vanduo. Nenuplaukama skalbimo priemonė. – Ar pasirinkote  (**pradėti/pauzė**)?  
– Neatsuktas vandens čiaupas?  
– Užsikimšo tinklinis filtras? Išvalykite tinklinį filtrą → 10 psl.  
– Vandens tiekimo žarna užsikimšusi arba prispausta?
- Neatsidaro durelės. – Įjungta apsauginė funkcija. Programos nutraukimas? → 4 psl.  
– Ar pasirinkote  (skalavimo stabdymas = be galutinio gręžimo)? → 3, 4 psl.  
– Atidaryti galima tik avariniu jungikliu? → 9 psl.
- Programa neįsijungia. – Ar pasirinkote  (**pradėti/pauzė**) arba  (baigti)?  
– Uždarytos durelės?  
– Apsauga nuo vaikų įjungta? Deaktyvinti → 5 psl.
- Neišsiurbiamas skalbimo tirpalas. – Ar pasirinkote  (skalavimo stabdymas = be galutinio gręžimo)? → 3, 4 psl.  
– Išvalykite pamuilų siurbį → 10 psl.  
– Išvalykite nutekamąjį vamzdį ir (arba) nutekamąją žarną.
- Būgne nesimato vandens. – Ne gedimas – vanduo yra už matomumo zonos.
- Netenkina gręžimo rezultatas. – Mažus ir didelius skalbinius paskirstykite būgne.  
– Ar pasirinkote  (lengvas lyginimas)? → 5 psl.  
– Pasirinkote per mažą apsukų skaičių? → 5 psl.
- Pasikartojantis gręžimas. – Ne gedimas – Balansavimo sistema paskirsto skalbinius kiek galima lygiau.
- Priežiūros priemonių skyrelyje lieka vandens. – Ne gedimas – Tai neturi įtakos priežiūros priemonių poveikiui.  
– Prireikus išvalykite įdėklą → 9 psl..
- Kvapo atsiradimas skalbimo mašinoje. – Įjunkite programą  **Cottons** (virinimas/spalvoti) **90 °C** neįdėję skalbinių. Įpilkite skalbimo priemonės.
- Blyksi būsenos rodmuo . Atpažintas per didelis skalbimo priemonės kiekis. – Įpylėte per daug skalbimo priemonės?  
Jei iš skalbimo priemonių stalčiuko skverbiasi putos:  
1 valgomąjį šaukštą minkštiklio sumaišykite su ½ litro vandens ir įpilkite į II skyrelį (*Netaikoma lauko ir pūkuotiems tekstilės gaminiams!*).  
– Kitą kartą skalbdami naudokite mažiau skalbimo priemonės.
- Mašina garsiai veikia, vibravimas ir "keliavimas" gręžiant. – Užfiksavote prietaiso kojeles?  
Užfiksukite prietaiso kojeles → *Montavimo instrukcija*.  
– Nuėmėte transportavimo apsaugas?  
Nuimkite transportavimo apsaugas → *Montavimo instrukcija*.
- Eksploatuojant neveikia rodmuo ekranas / indikacinės lemputės. – Nutrūko srovės tiekimas?  
– Suveikė saugikliai? Įjunkite/pakeiskite saugiklius.  
– Jei triktis kartojasi, kreipkitės į klientų aptarnavimo tarnybą.
- Programa trunka ilgiau nei įprasta. – Ne gedimas – Balansavimo sistema kelis kartus paskirsto skalbinius kiek galima lygiau.  
– Ne gedimas – Putų kontrolės sistema aktyvi – įjungiamas skalavimo etapas.
- Ant skalbinių lieka skalbimo priemonės. – Kai kuriose skalbimo priemonėse, kurių sudėtyje nėra fosfatų, yra vandenyje netirpstančių dalelių.  
– Pasirinkite  **Rinse/Freshen up** (skalavimas) arba išsukuokite išplautus skalbinius.

Jei sutrikimo nepavyksta pašalinti patiems (išjungus ir vėl įjungus) arba būtini remonto darbai:  
– Programų pasirinkimo rankenėlę nustatykite ties **Off** (Išjungti) ir tinklo kištuką ištraukite iš kištukinio lizdo.  
– Užsukite vandens čiaupą ir paskambinkite klientų aptarnavimo skyriui → *Montavimo instrukcija*.



### Skalbimo mašina

Naudojimo instrukcija

It



**BOSCH**



Laikykitės nurodymų dėl saugos, pateiktų 8 psl.!



Skalbimo mašiną eksploatuoti galima pradėti tik perskaičius šią naudojimo instrukciją ir atskiras montavimo instrukcijas!