

Ihre Waschmaschine

Gratulation - Sie haben sich für ein modernes, qualitativ hochwertiges Haushaltsgerät der Marke Bosch entschieden. Die Waschmaschine zeichnet sich durch einen sparsamen Wasser- und Energieverbrauch aus. Jede Maschine, die unser Werk verlässt, wird sorgfältig auf Funktion und einwandfreien Zustand geprüft.

Weitere Informationen:
 - www.bosch-home.com
 - **Bosch-Infoteam:** bosch-infoteam@bshg.com
 - DE-Tel.: 01805-304050* (Mo-Fr: 8.00 - 18.00 Uhr)
 *0,14 €/Min. Festnetz der T-Com. Mobiltarife können abweichen.

Umweltgerecht entsorgen
 Verpackung umweltgerecht entsorgen. Dieses Gerät ist entsprechend der europäischen Richtlinie 2002/96/EG über Elektro- und Elektronik- Altgeräte (waste electrical and electronic equipment - WEEE) gekennzeichnet. Die Richtlinie gibt den Rahmen für eine EU-weit gültige Rücknahme und Verwertung der Altgeräte vor.

Inhalt

Bestimmungsgemäßer Gebrauch	1
Programme	1
Programm einstellen und anpassen	3
Waschen	3/4
Nach dem Waschen	4
Individuelle Einstellungen	5/6
Wichtige Hinweise	6
Programmübersicht	7
Sicherheitshinweise	8
Verbrauchswerte	8
Pflege	9
Hinweise im Anzeigefeld	9
Wartung	10
Was tun wenn ...	11

Umweltschutz / Sparhinweise

- Maximale Wäschemenge des jeweiligen Programms ausnutzen.
- Normal verschmutzte Wäsche ohne Vorwäsche waschen.
- Statt **Koch/Bunt 90 °C** Programm **Koch/Bunt 60 °C** und Zusatzfunktion **EcoPerfect** wählen. Vergleichbare Reinigung mit erheblich geringerem Energieverbrauch.
- Statt mit Temperaturen von 40 oder 30 °C mit 20 °C waschen. Auch hier wird eine vergleichbare Reinigung mit erheblich geringerem Energieverbrauch erreicht → Temperatur, Seite 5.
- Waschmittel nach Herstellerangabe und Wasserhärte dosieren.
- Falls die Wäsche anschließend im Wäschetrockner getrocknet wird, Schleuderdrehzahl entsprechend der Anleitung des Trockner-Herstellers wählen.

Bestimmungsgemäßer Gebrauch

- ausschließlich zum Gebrauch im Haushalt,
- zum Waschen maschinenwaschbarer Textilien und handwaschbarer Wolle in Waschlauge,
- zum Betrieb mit kaltem Trinkwasser und handelsüblichen Wasch- und Pflegemitteln, die für den Einsatz in Waschmaschinen geeignet sind.

- Kinder nicht unbeaufsichtigt bei der Waschmaschine lassen!**
- Kinder und nicht instruierte Personen dürfen die Waschmaschine nicht benutzen!**
- Haustiere von der Waschmaschine fernhalten!**

Umweltgerecht entsorgen

Verpackung umweltgerecht entsorgen. Dieses Gerät ist entsprechend der europäischen Richtlinie 2002/96/EG über Elektro- und Elektronik- Altgeräte (waste electrical and electronic equipment - WEEE) gekennzeichnet. Die Richtlinie gibt den Rahmen für eine EU-weit gültige Rücknahme und Verwertung der Altgeräte vor.

Seite

Bestimmungsgemäßer Gebrauch	1
Programme	1
Programm einstellen und anpassen	3
Waschen	3/4
Nach dem Waschen	4
Individuelle Einstellungen	5/6
Wichtige Hinweise	6
Programmübersicht	7
Sicherheitshinweise	8
Verbrauchswerte	8
Pflege	9
Hinweise im Anzeigefeld	9
Wartung	10
Was tun wenn ...	11

Koch/Bunt	strapazierfähige Textilien
+ Vorwäsche	strapazierfähige Textilien, Vorwäsche bei 30 °C
Pflegeleicht	pflegeleichte Textilien
+ Vorwäsche	pflegeleichte Textilien, Vorwäsche bei 30 °C
Schnell/Mix	unterschiedliche Wäschearten
Fein/Seide	empfindliche waschbare Textilien
Wolle	hand-/maschinenwaschbare Wolle
Spülen/Schleudern	mit anschließendem Schleudern
Abpumpen	des Spülwassers bei (Spülstop)
Extra Kurz 15'	Kurzprogramm
Sensitive	strapazierfähige Textilien
Sportswear	Textilien aus Microfaser
Blusen/Hemden	bügelfreie Oberhemden
Daunen	waschbare mit Daunen gefüllte Textilien → Seite 6
Jeans/Dunkle Wäsche	dunkle Textilien

Vorbereiten

Installation sachgemäß nach separater Aufstellanleitung.

Maschine kontrollieren
 - Beschädigte Maschine nie in Betrieb nehmen!
 - Informieren Sie Ihren Kundendienst!

Netzstecker einstecken
 Nur mit trockenen Händen!
 Nur am Stecker anfassen!

Wasserhahn öffnen

Waschen

Wäsche sortieren und einlegen
 Pflegehinweise des Herstellers beachten! Nach Angaben auf den Pflegeetiketten. Nach Art, Farbe, Verschmutzung und Temperatur. Maximale Beladung nicht überschreiten → Seite 7.

Wasch- und Pflegemittel einfüllen
 Dosieren entsprechend: Wäschemenge, Verschmutzung, Wasserhärte (zu erfahren bei Ihrem Wasserversorgungsunternehmen) und Herstellerangaben. Flüssigwaschmittel in entsprechenden Dosierbehälter füllen und in Trommel legen.

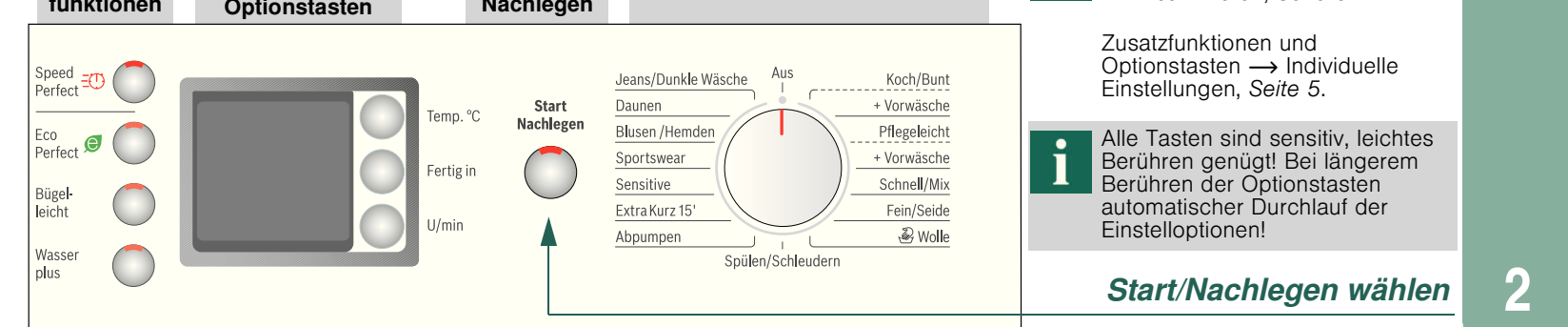
Wichtige Hinweise beachten → Seite 6!
 Große und kleine Wäschestücke einfüllen! Gummidichtung einklemmen.

Dickflüssige Weich- und Formspüler mit Wasser verdünnen. Verhindert Verstopfung.



Programme

Detaillierte Programmübersicht → Seite 7. Temperatur und Schleuderdrehzahl individuell wählbar, abhängig von gewähltem Programm und Programmfortschritt.



20 - 90 °C	Temp. °C	Wählen der Temperatur
1 - 24h	Fertig in	Programm-Ende nach ...
(Spülstop) - 1400*	U/min	Wählen der Schleuderdrehzahl (* je nach Modell) oder (Spülstop = ohne Endschleudern, Wäsche liegt im letzten Spülwasser, Anzeigefeld --)
Statusanzeigen	Anzeigen zum Programmablauf:	
(Wäsche) (Spülen) (Schleudern) (0-)		Waschen, Spülen, Schleudern, Programmdauer bzw. -ende (-0-)
(0-)		Kindersicherung → Seite 5
(0)		Einfüllfenster öffnen, Wäsche nachlegen → Seite 4, 5

Waschen

Wäsche entnehmen
 Einfüllfenster öffnen und Wäsche entnehmen. Falls (Spülstop = ohne Endschleudern) aktiv: Programmwähler auf **Abpumpen** stellen oder Schleuderdrehzahl wählen. **Start/Nachlegen** wählen.

Wasserhahn schließen
 Bei Aqua-Stop Modellen nicht erforderlich → Hinweise Aufstellanleitung.

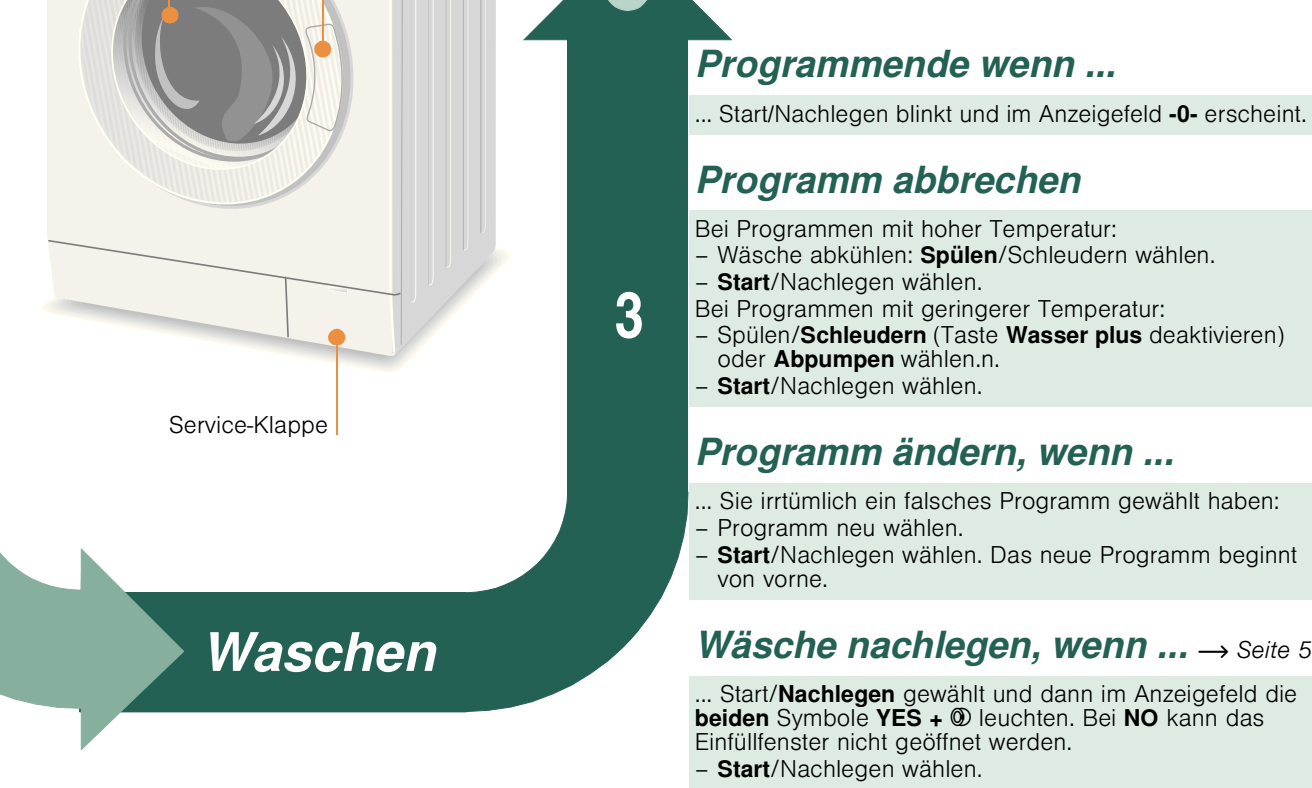
Ausschalten
 Programmwähler auf **Aus** stellen

Programmende wenn ...
 ... Start/Nachlegen blinkt und im Anzeigefeld **-0-** erscheint.

Programm abbrechen
 Bei Programmen mit hoher Temperatur:
 - Wäsche abkühlen: **Spülen/Schleudern** wählen.
 - **Start/Nachlegen** wählen.
 Bei Programmen mit geringerer Temperatur:
 - Spülen/**Schleudern** (Taste **Wasser plus** deaktivieren) oder **Abpumpen** wählen.n.
 - **Start/Nachlegen** wählen.

Programm ändern, wenn ...
 ... Sie irrtümlich ein falsches Programm gewählt haben:
 - Programm neu wählen.
 - **Start/Nachlegen** wählen. Das neue Programm beginnt von vorne.

Wäsche nachlegen, wenn ... → Seite 5
 ... **Start/Nachlegen** gewählt und dann im Anzeigefeld die **beiden** Symbole **YES + 0** leuchten. Bei **NO** kann das Einfüllfenster nicht geöffnet werden.
 - **Start/Nachlegen** wählen.



Individuelle Einstellungen

Optionstasten
 Vor und während das gewählte Programm läuft, können die Schleuderdrehzahl und die Temperatur geändert werden. Auswirkungen abhängig vom Programmfortschritt.

Temperatur °C
 Sie können die angezeigte Waschttemperatur ändern. Die wählbare maximale Waschttemperatur hängt vom jeweils eingestellten Programm ab. Gering verschmutzte Textilien oder nur verschmutzte Sport- und Oberbekleidung ohne Flecken können zur Energieeinsparung mit 20 °C gewaschen werden. Sollten aber bei ca. jeder 5. Wäsche mit der Normaltemperatur gewaschen werden, um Vergilbung vorzubeugen.

Fertig in
 Bei Anwahl des Programms wird die jeweilige Programmdauer angezeigt. Den Programmstart können Sie vor Programmbeginn verzögern. Die Fertig in- Zeit kann in Stunden-Schritten, bis maximal 24h, eingestellt werden. Taste **Fertig in** sofort wählen, bis gewünschte Stundenzahl angezeigt wird (h=Stunde). **Start/Nachlegen** wählen.

U/min (Schleuderdrehzahl) (Spülstop)
 Sie können die angezeigte Schleuderdrehzahl ändern. Die wählbare maximale Schleuderdrehzahl hängt vom Modell und dem jeweils eingestellten Programm ab.

Zusatzfunktionen → auch Programmübersicht, Seite 7
 (SpeedPerfect) SpeedPerfect Zum Waschen in kürzerer Zeit bei vergleichbarer Waschwirkung zum Standardprogramm. Maximale Beladungsmenge → Programmübersicht, Seite 7.

(EcoPerfect) EcoPerfect Zum Einsparen von Energie bei vergleichbarer Waschwirkung zum Standardprogramm.

Bügelleicht Spezieller Schleuderablauf mit anschließendem Auflockern. Schonendes Endschleudern - Restfeuchte der Wäsche leicht erhöht.

Wasser plus Erhöhter Wasserstand und zusätzlicher Spülgang, verlängerte Waschzeit. Für Gebiete mit sehr weichem Wasser oder zur weiteren Verbesserung des Spülergebnisses.

Kindersicherung und Nachlegen
 (Kindersicherung) Kindersicherung/ Gerätesperre Waschmaschine gegen versehentliches Ändern der eingestellten Funktionen sichern. **EIN/AUS:** nach Programmstart/-ende ca. 5 Sekunden lang Start/Nachlegen wählen. Hinweis: Kindersicherung kann bis zum nächsten Programmstart aktiviert bleiben auch nach Ausschalten der Maschine! Dann vor Programmstart Kindersicherung deaktivieren und ggf. nach Programmstart wieder aktivieren.

YES + 0 Nachlegen
 Taste **Start/Nachlegen** wählen, wenn Sie nach Programmstart Wäschestücke nachlegen wollen. Die Maschine prüft, ob ein Nachlegen möglich ist. **YES + 0** leuchten: Nachlegen möglich. **NO** blinkt: Warten bis **YES + 0** leuchten. Hinweis: Fenster erst öffnen, wenn **beide** Symbole **YES + 0** leuchten. **NO:** Nachlegen nicht möglich. Hinweis: Bei hohem Wasserstand und/oder Temperatur oder während des Schleuderns bleibt das Einfüllfenster aus Sicherheitsgründen verriegelt. Zum Fortsetzen des Programms Taste **Start/Nachlegen** wählen.

Start/Nachlegen
 Zum Starten des Programms oder zum Nachlegen von Wäsche und zum Aktivieren/ Deaktivieren der Kindersicherung.

Individuelle Einstellungen

Signal
 1. Einstellmodus für Signallautstärke aktivieren
 auf • stellen 1 Schritt, Anzeigefeld leuchtet wählen und + 1 Schritt, loslassen

2. Lautstärke einstellen für ...
 * evtl. mehrmals anwählen Lautstärke einstellen* direkt 1 Schritt Lautstärke einstellen* auf • stellen

Wichtige Hinweise
Vor dem ersten Waschen
 Keine Wäsche einfüllen! Wasserhahn öffnen. In Kammer II einfüllen:
 - ca. 1 Liter Wasser
 - Waschmittel (Dosierung nach Herstellerangabe für leichte Verschmutzung und entsprechend Wasserhärtegrad)
 Programmwähler auf **Pflegeleicht 60 °C** stellen und **Start/Nachlegen** wählen. Am Programmende Programmwähler auf **Aus** stellen.

Wäsche und Maschine schonen
 - Taschen entleeren. Auf Metallteile achten (Büroklammern etc.).
 - Empfindliches im Netz/Beutel waschen (Strümpfe, Gardinen, Bügel-BHs).
 - Reißverschlüsse schließen, Bezüge zuknöpfen.
 - Sand aus Taschen und Umschlägen ausbürsten.
 - Gardinenröllchen entfernen oder in Netz/Beutel einbinden.

Unterschiedlich verschmutzte Wäsche
 leicht Neues separat waschen.
 Flecken evtl. vorbehandeln.
 Weniger Wäsche einfüllen. Programm mit Vorwäsche wählen.

Einweichen
 Einweichmittel/Waschmittel nach Herstellerangaben in Kammer II einfüllen. Programmwähler auf **Koch/Bunt 30 °C** stellen und **Start/Nachlegen** wählen, um das Programm anzuhalten. Nach gewünschter Einweichzeit erneut **Start/Nachlegen** wählen, wenn Programm fortgesetzt werden soll, oder Programm ändern.

Stärken
 Stärken in allen Waschprogrammen mit flüssiger Stärke möglich. Stärke nach Herstellerangaben in Weichspülkammer (ggf. vorher reinigen) dosieren.

Färben/Entfärben
 Färben nur im haushaltsüblichen Maße. Salz kann Edelmetalle angreifen! Vorgaben des Färbemittelherstellers beachten! Wäsche **nicht** in der Waschmaschine entfärben!

Daunen
 Nur Daunenkleidung waschen, keine Daunenkissen oder -betten. Große Teile einzeln waschen. Waschmittel sparsam dosieren. Bekleidung anschließend im Trockner trocknen um Verklumpung der Daunen zu vermeiden.

Programme	°C	max.	Wäschert	Wäscheart	Zusatzfunktionen; Hinweise
Koch/Bunt + Vorwäsche	20-90 °C	7 kg/ 4 kg*		strapazierfähige Textilien, kochfeste Textilien aus Baumwolle oder Leinen	SpeedPerfect*, EcoPerfect, Bügelleicht, Wasser plus
Sensitive	20-60 °C			strapazierfähige Textilien aus Baumwolle oder Leinen	SpeedPerfect*, EcoPerfect, Bügelleicht, Wasser plus; für besonders empfindliche Haut; längeres Waschen bei gewählter Temperatur, höherer Wasserstand, zusätzlicher Spülgang
Pflegeleicht + Vorwäsche	20-60 °C			pflegeleichte Textilien aus Baumwolle, Leinen, Synthetik oder Mischgewebe	SpeedPerfect, EcoPerfect, Bügelleicht, Wasser plus
Schnell/Mix	20-40 °C	3 kg		Textilien aus Baumwolle oder pflegeleichte Textilien	SpeedPerfect, EcoPerfect, Bügelleicht, Wasser plus; unterschiedliche Wäschearten können zusammen gewaschen werden
Jeans/Dunkle Wäsche	20-40 °C			dunkle Textilien aus Baumwolle und dunkle pflegeleichte Textilien	SpeedPerfect, EcoPerfect, Bügelleicht, Wasser plus; reduziertes Spül- und Endscheidern
Blusen/Hemden	20-60 °C			bügelreife Oberhemden aus Baumwolle, Leinen, Synthetik oder Mischgewebe	speedPerfect, EcoPerfect, Bügelleicht, Wasser plus; Bügelleicht; nur Anschleudern; troppnass aufräumen
Fein/Seide	20-40 °C			für empfindliche, waschbare Textilien z.B. aus Seide, Satin, Synthetik oder Mischgewebe (z.B. Gardinen)	SpeedPerfect, EcoPerfect, Bügelleicht, Wasser plus; kein Schleudern zwischen den Spülgängen
Wolle	20-40 °C	2 kg		hand- oder maschinenwaschbare Textilien aus Wolle oder mit Wolianteil	besonders schonendes Waschprogramm, um Schrumplern der Wäsche zu vermeiden, längere Programmpausen (Textilien ruhen in Waschlauge)
Extra Kurz 15'	20-40 °C			pflegeleichte Textilien aus Baumwolle, Leinen, Synthetik oder Mischgewebe	Kurzprogramm ca. 15 Minuten, geeignet für leicht verschmutzte Wäsche
Sportswear	20-40 °C			Textilien aus Microfaser	SpeedPerfect, EcoPerfect, Bügelleicht, Wasser plus
Daunen	20-40 °C	1 kg		maschinenwaschbare mit Daunen gefüllte Textilien (keine Kissen oder Betten)	SpeedPerfect, EcoPerfect, Bügelleicht, Wasser plus; große Teile einzeln waschen, Waschmittel sparsam dosieren → Seite 6
Zusatzprogramme					Spülen/Schleudern, Abpumpen

* reduzierte Beladung bei Zusatzfunktion SpeedPerfect.
 i Als **Kurzprogramm** ist - Schnell/Mix 40 °C mit max. Schleuderdrehzahl optimal geeignet.
 Programme ohne Vorwäsche - Waschmittel in Kammer II geben, Programme mit Vorwäsche - Waschmittel in Kammer I und II aufteilen.

1010 / 90000508391
 WAE28493 ...
 Robert Bosch Hausgeräte GmbH
 Carl-Wery-Str. 34
 81739 München / Deutschland

Ihre Waschmaschine

Gratulation - Sie haben sich für ein modernes, qualitativ hochwertiges Haushaltsgerät der Marke Bosch entschieden. Die Waschmaschine zeichnet sich durch einen sparsamen Wasser- und Energieverbrauch aus.

Jede Maschine, die unser Werk verlässt, wird sorgfältig auf Funktion und einwandfreien Zustand geprüft.

Weitere Informationen:

- www.bosch-home.com
- **Bosch-Infoteam:** bosch-infoteam@bshg.com
- DE-Tel.: 01805-304050* (Mo-Fr: 8.00 - 18.00 Uhr)
- *0,14 €/Min. Festnetz der T-Com. Mobiltarife können abweichen.



Umweltgerecht entsorgen

Verpackung umweltgerecht entsorgen. Dieses Gerät ist entsprechend der europäischen Richtlinie 2002/96/EG über Elektro- und Elektronik-Altgeräte (waste electrical and electronic equipment - WEEE) gekennzeichnet. Die Richtlinie gibt den Rahmen für eine EU-weit gültige Rücknahme und Verwertung der Altgeräte vor.

Inhalt

Seite

Bestimmungsgemäßer Gebrauch	1
Programme	1
Programm einstellen und anpassen	3
Waschen	3/4
Nach dem Waschen	4
Individuelle Einstellungen	5/6
Wichtige Hinweise	6
Programmübersicht	7
Sicherheitshinweise	8
Verbrauchswerte	8
Pflege	9
Hinweise im Anzeigefeld	9
Wartung	10
Was tun wenn ...	11



Umweltschutz / Sparhinweise

- Maximale Wäschemenge des jeweiligen Programms ausnutzen.
- Normal verschmutzte Wäsche ohne Vorwäsche waschen.
- Statt **Koch/Bunt 90 °C** Programm **Koch/Bunt 60 °C** und Zusatzfunktion **EcoPerfect** wählen. Vergleichbare Reinigung mit erheblich geringerem Energieverbrauch.
- Statt mit Temperaturen von 40 oder 30 °C mit 20 °C waschen. Auch hier wird eine vergleichbare Reinigung mit erheblich geringerem Energieverbrauch erreicht → Temperatur, Seite 5.
- Waschmittel nach Herstellerangabe und Wasserhärte dosieren.
- Falls die Wäsche anschließend im Wäschetrockner getrocknet wird, Schleuderdrehzahl entsprechend der Anleitung des Trockner-Herstellers wählen.

Bestimmungsgemäßer Gebrauch

- ausschließlich zum Gebrauch im Haushalt,
- zum Waschen maschinenwaschbarer Textilien und handwaschbarer Wolle in Waschlauge,
- zum Betrieb mit kaltem Trinkwasser und handelsüblichen Wasch- und Pflegemitteln, die für den Einsatz in Waschmaschinen geeignet sind.



- Kinder nicht unbeaufsichtigt bei der Waschmaschine lassen!
- Kinder und nicht instruierte Personen dürfen die Waschmaschine nicht benutzen!
- Haustiere von der Waschmaschine fernhalten!

Programme

Detaillierte Programmübersicht → Seite 7.
Temperatur und Schleuderdrehzahl individuell wählbar, abhängig von gewähltem Programm und Programmfortschritt.

Koch/Bunt	strapazierfähige Textilien
+ Vorwäsche	strapazierfähige Textilien, Vorwäsche bei 30 °C
Pflegeleicht	pflegeleichte Textilien
+ Vorwäsche	pflegeleichte Textilien, Vorwäsche bei 30 °C
Schnell/Mix	unterschiedliche Wäschearten
Fein/Seide	empfindliche waschbare Textilien
Wolle	hand-/maschinenwaschbare Wolle
Spülen/Schleudern	mit anschließendem Schleudern
Abpumpen	des Spülwassers bei (Spülstop)
Extra Kurz 15'	Kurzprogramm
Sensitive	strapazierfähige Textilien
Sportswear	Textilien aus Microfaser
Blusen/Hemden	bügelfreie Oberhemden
Daunen	waschbare mit Daunen gefüllte Textilien → Seite 6
Jeans/Dunkle Wäsche	dunkle Textilien

Vorbereiten



Installation sachgemäß nach separater Aufstellanleitung.



Maschine kontrollieren

- Beschädigte Maschine nie in Betrieb nehmen!
- Informieren Sie Ihren Kundendienst!



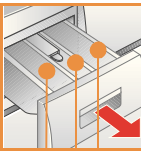
Netzstecker einstecken



Nur mit trockenen Händen!
Nur am Stecker anfassen!



Wasserhahn öffnen



Kammer II: Waschmittel für Hauptwäsche, Enthärter, Bleichmittel, Fleckensalz

Kammer ⌘: Weichspüler, Stärke

Kammer I: Waschmittel für Vorwäsche

Zusatzfunktionen: Speed Perfect, Eco Perfect, Bügelleicht, Wasser plus

Anzeigefeld / Optionstasten: Temp. °C, Fertig in, U/min

Start/Nachlegen: Start Nachlegen

Statusanzeigen:

Programme: Jeans/Dunkle Wäsche, Daunen, Blusen/Hemden, Sportswear, Sensitive, Extra Kurz 15', Abpumpen

Temperatur: 20 - 90 °C

Fertig in: 1 - 24h

Schleuderdrehzahl: - 1400* U/min

Wählen der Temperatur: Wählen der Temperatur

Programm-Ende nach ...

Wählen der Schleuderdrehzahl: Wählen der Schleuderdrehzahl (Spülstop = ohne Endschleudern, Spülwasser, Anzeigefeld - - -)

Anzeigen zum Programmablauf: Anzeigen zum Programmablauf

Waschen, Spülen, Schleudern

Kindersicherung → Seite 5

Einfüllfenster öffnen, Wäsche

Vor dem ersten Waschen
einmal ohne Wäsche waschen → Seite 9.

Wäsche sortieren und einlegen

Pflegehinweise des Herstellers beachten!
Nach Angaben auf den Pflegeetiketten.
Nach Art, Farbe, Verschmutzung und Temperatur.
Maximale Beladung nicht überschreiten → Seite 7.

Wichtige Hinweise beachten → Seite 6!
Große und kleine Wäschestücke einfüllen!
Einfüllfenster schließen. Wäschestücke nicht zwischen Einfüllfenster und Gummidichtung einklemmen.

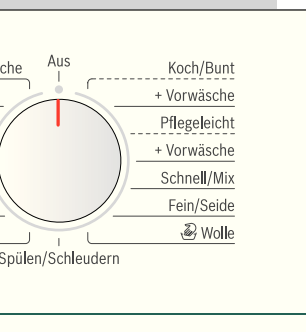
Wasch- und Pflegemittel einfüllen

Dosieren entsprechend:
Wäschemenge, Verschmutzung, Wasserhärte (zu erfahren bei Ihrem Wasserversorgungsunternehmen) und Herstellerangaben.
Flüssigwaschmittel in entsprechenden Dosierbehälter füllen und in Trommel legen.

i Dickflüssige Weich- und Formspüler mit Wasser verdünnen.
Verhindert Verstopfung.

Programm einstellen** und anpassen

Programmwähler



i **Wenn im Anzeigefeld Symbol blinkt, Kindersicherung aktiv → Deaktivieren, Seite 5.

Zusatzfunktionen und Optionstasten → Individuelle Einstellungen, Seite 5.

i Alle Tasten sind sensitiv, leichtes Berühren genügt! Bei längerem Berühren der Optionstasten automatischer Durchlauf der Einstelloptionen!

Start/Nachlegen wählen

i Programmwähler zum Ein- und Ausschalten der Maschine und zum Wählen des Programms. Drehen in beide Richtungen möglich.

l (* je nach Modell) oder
ern, Wäsche liegt im letzten

uf:
, Programmdauer bzw. -ende (-0-)

nachlegen → Seite 4,5

Waschen

Waschmittelschublade
mit Kammern I, II,

Trommel

Bedienblende

Einfüllfenster



Service-Klappe

Waschen



Wäsche entnehmen

Einfüllfenster öffnen und Wäsche entnehmen.
Falls (Spülstop = ohne Endschleudern) aktiv:
Programmwähler auf **Abpumpen** stellen oder
Schleuderdrehzahl wählen.
Start/Nachlegen wählen.

i – Eventuell vorhandene Fremdkörper entfernen - Rostgefahr.
– Einfüllfenster und Waschmittelschublade offen lassen, damit Restwasser abtrocknen kann



Wasserhahn schließen

Bei Aqua-Stop Modellen nicht erforderlich → Hinweise Aufstellanleitung.



Ausschalten

Programmwähler auf **Aus** stellen

Programmende wenn ...

... Start/Nachlegen blinkt und im Anzeigefeld **-0-** erscheint.

Programm abbrechen

Bei Programmen mit hoher Temperatur:
– Wäsche abkühlen: **Spülen/Schleudern** wählen.
– **Start/Nachlegen** wählen.

Bei Programmen mit geringerer Temperatur:
– Spülen/**Schleudern** (Taste **Wasser plus** deaktivieren) oder **Abpumpen** wählen.n.
– **Start/Nachlegen** wählen.

Programm ändern, wenn ...

... Sie irrtümlich ein falsches Programm gewählt haben:
– Programm neu wählen.
– **Start/Nachlegen** wählen. Das neue Programm beginnt von vorne.

Wäsche nachlegen, wenn ... → Seite 5

... Start/**Nachlegen** gewählt und dann im Anzeigefeld die **beiden** Symbole **YES +** leuchten. Bei **NO** kann das Einfüllfenster nicht geöffnet werden.
– **Start/Nachlegen** wählen.

Individuelle Einstellungen

Optionstasten

Vor und während das gewählte Programm läuft, können die Schleuderdrehzahl und die Temperatur geändert werden. Auswirkungen abhängig vom Programmfortschritt.

Temperatur °C

Sie können die angezeigte Waschtemperatur ändern. Die wählbare maximale Waschtemperatur hängt vom jeweils eingestellten Programm ab.
Gering verschmutzte Textilien oder nur verschwitzte Sport- und Oberbekleidung ohne Flecken können zur Energieeinsparung mit 20 °C gewaschen werden. Sollten aber bei ca. jeder 5. Wäsche mit der Normaltemperatur gewaschen werden, um Vergilbung vorzubeugen.

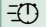

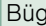

Fertig in

Bei Anwahl des Programms wird die jeweilige Programmdauer angezeigt. Den Programmstart können Sie vor Programmbeginn verzögern. Die Fertig in- Zeit kann in Stunden-Schritten, bis maximal 24h, eingestellt werden. Taste **Fertig in** sofort wählen, bis gewünschte Stundenzahl angezeigt wird (h=Stunde). **Start**/Nachlegen wählen.

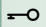
U/min (Schleuderdrehzahl/ Spülstop)


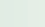
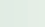
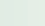
Sie können die angezeigte Schleuderdrehzahl ändern. Die wählbare maximale Schleuderdrehzahl hängt vom Modell und dem jeweils eingestellten Programm ab.

Zusatzfunktionen → auch Programmübersicht, Seite 7

	SpeedPerfect	Zum Waschen in kürzerer Zeit bei vergleichbarer Waschwirkung zum Standardprogramm. Maximale Beladungsmenge → Programmübersicht, Seite 7.
	EcoPerfect	Zum Einsparen von Energie bei vergleichbarer Waschwirkung zum Standardprogramm.
	Bügelleicht	Spezieller Schleuderablauf mit anschließendem Auflockern. Schonendes Endschleudern - Restfeuchte der Wäsche leicht erhöht.
	Wasser plus	Erhöhter Wasserstand und zusätzlicher Spülgang, verlängerte Waschzeit. Für Gebiete mit sehr weichem Wasser oder zur weiteren Verbesserung des Spülergebnisses.

Kindersicherung und Nachlegen

 **Kindersicherung/ Gerätesperre**
Waschmaschine gegen versehentliches Ändern der eingestellten Funktionen sichern.
EIN/AUS: nach Programmstart/-ende ca. 5 Sekunden lang **Start**/Nachlegen wählen.
Hinweis: Kindersicherung kann bis zum nächsten Programmstart aktiviert bleiben auch nach Ausschalten der Maschine!
Dann vor Programmstart Kindersicherung deaktivieren und ggf. nach Programmstart wieder aktivieren.

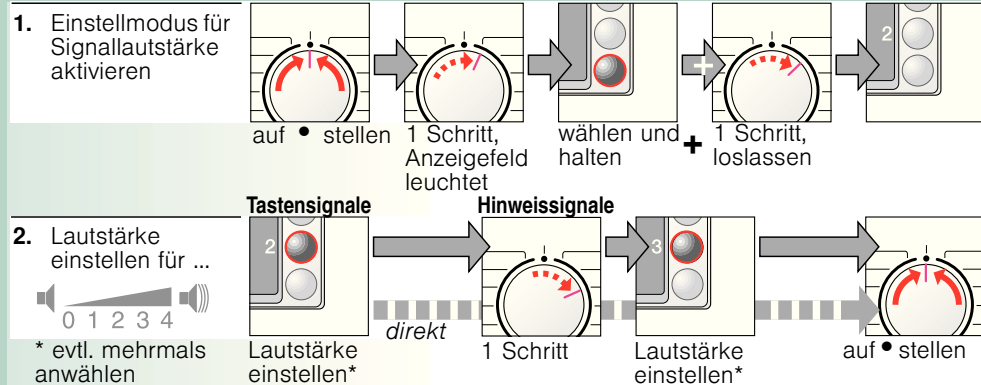
YES +  **Nachlegen**
Taste **Start**/Nachlegen wählen, wenn Sie nach Programmstart Wäschestücke nachlegen wollen. Die Maschine prüft, ob ein Nachlegen möglich ist.
YES +  leuchten: Nachlegen möglich.
NO blinkt: Warten bis **YES + ** leuchten.
Hinweis: Fenster erst öffnen, wenn **beide** Symbole **YES + ** leuchten.
NO: Nachlegen nicht möglich.
Hinweis: Bei hohem Wasserstand und/oder Temperatur oder während des Schleuderns bleibt das Einfüllfenster aus Sicherheitsgründen verriegelt.
Zum Fortsetzen des Programms Taste **Start**/Nachlegen wählen.

Start/Nachlegen

Zum Starten des Programms oder zum Nachlegen von Wäsche und zum Aktivieren/Deaktivieren der Kindersicherung.

Individuelle Einstellungen

Signal



Wichtige Hinweise

Vor dem ersten Waschen

Keine Wäsche einfüllen! Wasserhahn öffnen. In Kammer II einfüllen:
– ca. 1 Liter Wasser
– Waschmittel (Dosierung nach Herstellerangabe für leichte Verschmutzung und entsprechendem Wasserhärtegrad)
Programmwähler auf **Pflegeleicht 60 °C** stellen und **Start**/Nachlegen wählen. Am Programmende Programmwähler auf **Aus** stellen.






Wäsche und Maschine schonen

– Taschen entleeren. Auf Metallteile achten (Büroklammern etc.).
– Empfindliches im Netz/Beutel waschen (Strümpfe, Gardinen, Bügel-BHs).
– Reißverschlüsse schließen, Bezüge zuknöpfen.
– Sand aus Taschen und Umschlägen ausbürsten.
– Gardinenröllchen entfernen oder in Netz/Beutel einbinden.



Unterschiedlich verschmutzte Wäsche

Neues separat waschen.
leicht  Nicht vorwaschen. Ggf. Zusatzfunktion  **SpeedPerfect** wählen.
Flecken evtl. vorbehandeln.
stark  Weniger Wäsche einfüllen. Programm mit Vorwäsche wählen.



Einweichen

Wäsche gleicher Farbe einlegen.

Einweichmittel/Waschmittel nach Herstellerangaben in Kammer II einfüllen. Programmwähler auf **Koch/Bunt 30 °C** stellen und **Start**/Nachlegen wählen. Nach ca. 10 Minuten **Start**/Nachlegen wählen, um das Programm anzuhalten. Nach gewünschter Einweichzeit erneut **Start**/Nachlegen wählen, wenn Programm fortgesetzt werden soll, oder Programm ändern.



Stärken

Wäsche sollte nicht mit Weichspüler behandelt sein.

Stärken in allen Waschprogrammen mit flüssiger Stärke möglich. Stärke nach Herstellerangaben in Weichspülkammer  (ggf. vorher reinigen) dosieren.



Färben/Entfärben

Färben nur im haushaltsüblichen Maße. Salz kann Edelstahl angreifen! Vorgaben des Färbemittelherstellers beachten! Wäsche **nicht** in der Waschmaschine entfärben!



Daunen

Wäsche darf nicht mit Weichspüler behandelt sein.

Nur Daunenkleidung waschen, keine Daunenkissen oder -betten. Große Teile einzeln waschen. Waschmittel sparsam dosieren. Bekleidung anschließend im Trockner trocknen um Verklumpung der Daunen zu vermeiden.

Zusatzfunktionen; Hinweise



max.

°C

Programme	°C	max.	Wäschcart	Wäscheart	Strapazierfähige Textilien, kochfeste Textilien aus Baumwolle oder Leinen	Strapazierfähige Textilien aus Baumwolle oder Leinen für besonders empfindliche Haut, längeres Waschen bei gewählter Temperatur, höherer Wasserstand, zusätzlicher Spülgang	Pflegeleichte Textilien aus Baumwolle, Leinen, Synthetik oder Mischgeweben	Textilien aus Baumwolle oder pflegeleichte Textilien	dunkle Textilien aus Baumwolle und dunkle pflegeleichte Textilien	bügelfreie Oberhemden aus Baumwolle, Leinen, Synthetik oder Mischgeweben	für empfindliche, waschbare Textilien z.B. aus Seide, Satin, Synthetik oder Mischgeweben (z.B. Gardinen)	hand- oder maschinenwaschbare Textilien aus Wolle oder mit Wollanteil	pflegeleichte Textilien aus Baumwolle, Leinen, Synthetik oder Mischgeweben	Textilien aus Microfaser	maschinenwaschbare mit Daunen gefüllte Textilien (keine Kissen oder Betten)
Koch / Bunt + Vorwäsche	20 - 90 °C	7 kg/ 4 kg*	☑	SpeedPerfect*, ☑ EcoPerfect, Bügelleicht, Wasser plus	☑ SpeedPerfect*, ☑ EcoPerfect, Bügelleicht, Wasser plus; für besonders empfindliche Haut, längeres Waschen bei gewählter Temperatur, höherer Wasserstand, zusätzlicher Spülgang	☑ SpeedPerfect, ☑ EcoPerfect, Bügelleicht, Wasser plus	☑ SpeedPerfect, ☑ EcoPerfect, Bügelleicht, Wasser plus; unterschiedliche Wäschearten können zusammen gewaschen werden	☑ SpeedPerfect, ☑ EcoPerfect, Bügelleicht, Wasser plus; reduziertes Spül- und Endschleudern	☑ speedPerfect, ☑ EcoPerfect, Bügelleicht, Wasser plus; Bügelleicht: nur Anschleudern, tropfnass aufhängen	☑ SpeedPerfect, ☑ EcoPerfect, Bügelleicht, Wasser plus; kein Schleudern zwischen den Spülgängen	besonders schonendes Waschprogramm, um Schrumpfen der Wäsche zu vermeiden, längere Programmpausen (Textilien ruhen in Waschlauge)	Kurzprogramm ca. 15 Minuten, geeignet für leicht verschmutzte Wäsche	☑ SpeedPerfect, ☑ EcoPerfect, Bügelleicht, Wasser plus	☑ SpeedPerfect, ☑ EcoPerfect, Bügelleicht, Wasser plus; große Teile einzeln waschen, Waschmittel sparsam dosieren → Seite 6	
Sensitive	20 - 60 °C		☑	SpeedPerfect*, ☑ EcoPerfect, Bügelleicht, Wasser plus; für besonders empfindliche Haut, längeres Waschen bei gewählter Temperatur, höherer Wasserstand, zusätzlicher Spülgang											
Pflegeleicht + Vorwäsche	20 - 60 °C		☑	SpeedPerfect, ☑ EcoPerfect, Bügelleicht, Wasser plus											
Schnell/Mix	20 - 40 °C	3 kg	☑	SpeedPerfect, ☑ EcoPerfect, Bügelleicht, Wasser plus; unterschiedliche Wäschearten können zusammen gewaschen werden											
Jeans/Dunkle Wäsche	20 - 40 °C		☑	SpeedPerfect, ☑ EcoPerfect, Bügelleicht, Wasser plus; reduziertes Spül- und Endschleudern											
Blusen/Hemden	20 - 60 °C		☑	speedPerfect, ☑ EcoPerfect, Bügelleicht, Wasser plus; Bügelleicht: nur Anschleudern, tropfnass aufhängen											
Fein/Seide	20 - 40 °C		☑	SpeedPerfect, ☑ EcoPerfect, Bügelleicht, Wasser plus; kein Schleudern zwischen den Spülgängen											
Wolle	20 - 40 °C	2 kg	☑	besonders schonendes Waschprogramm, um Schrumpfen der Wäsche zu vermeiden, längere Programmpausen (Textilien ruhen in Waschlauge)											
Extra Kurz 15'	20 - 40 °C		☑	Kurzprogramm ca. 15 Minuten, geeignet für leicht verschmutzte Wäsche											
Sportswear	20 - 40 °C		☑	SpeedPerfect, ☑ EcoPerfect, Bügelleicht, Wasser plus											
Daunen	20 - 40 °C	1 kg	☑	SpeedPerfect, ☑ EcoPerfect, Bügelleicht, Wasser plus; große Teile einzeln waschen, Waschmittel sparsam dosieren → Seite 6											

Zusatzprogramme

* reduzierte Beladung bei Zusatzfunktion ☑ SpeedPerfect.

i Als **Kurzprogramm** ist - **Schnell/Mix 40 °C** mit max. Schleuderdrehzahl optimal geeignet.

Programme ohne Vorwäsche - Waschmittel in Kammer **II** geben, Programme mit Vorwäsche - Waschmittel in Kammer **I** und **II** aufteilen.

Spülen/Schleudern, Abpumpen

1010 / 9000508391



Robert Bosch Hausgeräte GmbH
Carl-Wery-Str. 34
81 739 München / Deutschland

WAE28493 ...



Sicherheitshinweise

- Lesen Sie die Gebrauchs- und Aufstellanleitung und alle anderen der Waschmaschine beigegebenen Informationen und handeln Sie entsprechend.
- Unterlagen für späteren Gebrauch aufbewahren.

Stromschlaggefahr

- Nur am Netzstecker, nie an der Leitung ziehen!
- Einstecken/Ziehen nie mit feuchten Händen.

Lebensgefahr

- Bei ausgedienten Geräten:
- Netzstecker ziehen.
 - Netzleitung durchtrennen und mit Stecker entfernen.
 - Schloss des Einfüllfensters zerstören. Kinder können sich so nicht einsperren und in Lebensgefahr geraten.

Erstickungsgefahr

- Verpackungen, Folien und Verpackungsteile von Kindern fernhalten.

Vergiftungsgefahr

- Wasch- und Pflegemittel für Kinder unzugänglich aufbewahren.

Explosionsgefahr

- Mit Lösungsmittelhaltigen Reinigungsmitteln, z.B. Fleckentferner/Waschbenzin vorbehandelte Wäschestücke können nach dem Einfüllen zu einer Explosion führen. Wäschestücke vorher gründlich von Hand spülen.

Verletzungsgefahr

- Einfüllfenster kann sehr heiß werden.
- Vorsicht beim Abpumpen von heißer Waschlauge.
- Nicht auf die Waschmaschine steigen.
- Nicht auf das geöffnete Einfüllfenster stützen.
- Nicht in die Trommel fassen, falls sie sich noch dreht.
- Vorsicht beim Öffnen der Waschmittelschublade während des Betriebs!

Verbrauchswerte

Programm	Zusatzfunktion	Beladung	Strom***	Wasser***	Programmdauer***
Koch/Bunt 30 °C**		7 kg	0,55 kWh	60 l	2:36 h
Koch/Bunt 40 °C**		7 kg	0,69 kWh	60 l	2:36 h
Koch/Bunt 60 °C**		7 kg	1,33 kWh	60 l	2:39 h
Koch/Bunt 60 °C	☑ EcoPerfect*	7 kg	1,05 kWh	47 l	3:08 h
Koch/Bunt 90 °C		7 kg	2,00 kWh	64 l	2:47 h
Pflegeleicht 40 °C**		3 kg	0,55 kWh	55 l	1:37 h
Schnell/Mix 40 °C**		3 kg	0,48 kWh	32 l	1:03 h
Fein/Seide 30 °C		2 kg	0,21 kWh	31 l	0:41 h
Wolle 30 °C		2 kg	0,19 kWh	39 l	0:40 h

* Programmeinstellung für Prüfung und Energieetikettierung gemäß Richtlinie 92/75/EWG.

** Programmeinstellung für Prüfung nach gültiger EN60456.

Hinweis für Vergleichsprüfungen: Zum Testen der Prüfprogramme angegebene Beladungsmenge mit maximaler Schleuderdrehzahl waschen.

Als **Kurzprogramm** für Buntwäsche das Programm **Schnell/Mix 40 °C** mit maximaler Schleuderdrehzahl wählen.

*** Die Werte weichen je nach Wasserdruck, -härte, -einlauftemperatur, Raumtemperatur, Wäscheart, -menge und -verschmutzung, verwendetem Waschmittel, Schwankungen in der Netzspannung und gewählten Zusatzfunktionen von den angegebenen Werten ab.



- **Stromschlaggefahr!** Netzstecker ziehen!
- **Explosionsgefahr!** Keine Lösungsmittel!

Maschinengehäuse, Glas-Abdeckplatte, Bedienfeld

- Mit weichem, feuchtem Lappen abreiben.
- Keine scheuernden Tücher, Schwämme und Reinigungsmittel (Edelstahlreiniger) benutzen.
- Waschmittel- und Reinigerreste sofort entfernen.
- Reinigen mit Wasserstrahl verboten.

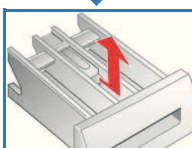
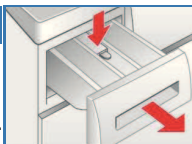
Glas-Abdeckplatte

- Harte oder spitze Gegenstände können die Glas-Abdeckplatte beschädigen.
 - Keinen Trockner auf die Glas-Abdeckplatte stellen.
- Bei Aufstellen eines Trockners auf diese Waschmaschine **unbedingt** anstelle der Glas-Abdeckplatte eine Standard-Abdeckplatte (beim Kundendienst bestellen) vom Fachmann montieren lassen.

Waschmittelschublade reinigen ...

... wenn Wasch- oder Weichspülmittelreste vorhanden.

1. Herausziehen, Einsatz herunterdrücken, Schublade ganz herausnehmen.
2. Einsatz herausnehmen: mit Finger Einsatz von unten nach oben drücken.
3. Einspülschale und Einsatz mit Wasser und Bürste reinigen und abtrocknen.
4. Einsatz aufsetzen und einrasten (Zylinder auf Führungstift stecken).
5. Waschmittelschublade einschieben.



Waschmittelschublade offen lassen, damit Restwasser abtrocknen kann.

Waschtrommel

Einfüllfenster offen lassen, damit Trommel trocknet.
Rostflecken - chlorfreies Putzmittel benutzen, keine Stahlwolle.

Entkalken

Keine Wäsche in der Maschine!

Entkalken nach Angaben des Entkalkungsmittel-Herstellers, bei richtiger Waschmitteldosierung nicht nötig.

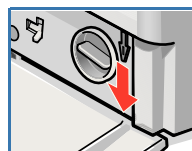
Notentriegelung, z.B. bei Netzausfall

Das Programm läuft weiter, wenn der Strom wieder fließt. Soll dennoch die Wäsche entnommen werden, kann das Einfüllfenster wie nachfolgend beschrieben geöffnet werden:

Verbrühungsgefahr!

Waschlauge und Wäsche können heiß sein. Evtl. erst abkühlen lassen.
Nicht in die Trommel fassen, falls sie sich noch dreht.
Nicht das Einfüllfenster öffnen, sofern Wasser am Glas zu sehen ist.

1. Programmwähler auf **Aus** stellen und Netzstecker ziehen.
2. Waschlauge ablassen → Seite 10.
3. Notentriegelung mit einem Werkzeug nach unten ziehen und loslassen. Einfüllfenster lässt sich anschließend öffnen.



Hinweise im Anzeigefeld je nach Modell

F: 16	Einfüllfenster richtig schließen; evtl. Wäsche eingeklemmt.
F: 17	Wasserhahn vollständig öffnen, Zulaufschlauch geknickt/eingeklemmt; Sieb reinigen → Seite 10, Wasserdruck zu gering.
F: 18	Laugenpumpe verstopft; Laugenpumpe reinigen → Seite 10. Ablaufschlauch/Abflussrohr verstopft; Ablaufschlauch am Siphon reinigen → Seite 10.
F: 21	Motorfehler. Kundendienst rufen!
F: 23	Wasser in der Bodenwanne, Geräte-Undichtigkeit. Kundendienst rufen!

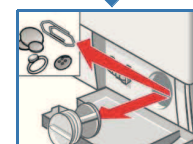
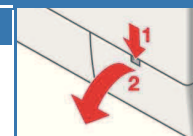


- **Verbrühungsgefahr!** Waschlauge abkühlen lassen!
- Wasserhahn zudrehen!

Laugenpumpe

Programmwähler auf **Aus** stellen, Netzstecker ziehen.

1. Service-Klappe öffnen und abnehmen.
2. **Für Modelle mit Entleerungsschlauch:** Entleerungsschlauch aus der Halterung nehmen und aus dem Gehäuse ziehen. Behälter unterstellen. Verschluss-Kappe abziehen, Lauge abfließen lassen. Verschluss-Kappe aufdrücken und Entleerungsschlauch in die Halterung einsetzen.
- 2* **Für Modelle ohne Entleerungsschlauch:** Pumpendeckel vorsichtig aufdrehen, bis die Waschlauge abzulaufen beginnt. Wenn die Service-Klappe halb voll ist, Pumpendeckel zudrehen und Service-Klappe entleeren. Schritte wiederholen, bis die Waschlauge vollständig ausgelaufen ist.
3. Pumpendeckel vorsichtig abschrauben (Restwasser).
4. Innenraum, Gewinde des Pumpendeckels und Pumpengehäuse reinigen (Flügelrad der Laugenpumpe muss sich drehen lassen).
5. Pumpendeckel wieder einsetzen und verschrauben.
6. Service-Klappe einsetzen und schließen.

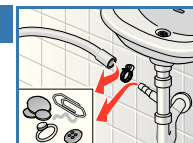


Um zu verhindern, dass beim nächsten Waschen Waschmittel ungenutzt in den Ablauf fließt: 1 Liter Wasser in Kammer II gießen und Programm **Abpumpen** starten.

Ablaufschlauch am Siphon

Programmwähler auf **Aus** stellen, Netzstecker ziehen.

1. Schlauchschelle lösen, Ablaufschlauch vorsichtig abziehen (Restwasser).
2. Ablaufschlauch und Siphon-Stutzen reinigen.
3. Ablaufschlauch wieder aufstecken und Anschluss-Stelle mit Schlauchschelle sichern.



Sieb im Wasserzulauf

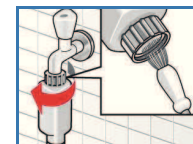


Stromschlaggefahr!

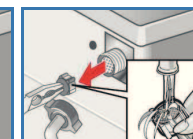
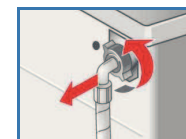
Aqua-Stop-Sicherheitseinrichtung nicht in Wasser tauchen (enthält elektrisches Ventil).

Wasserdruck im Zulaufschlauch abbauen:

1. Wasserhahn schließen!
2. Beliebiges Programm wählen (außer **Spülen/Schleudern//Abpumpen**).
3. **Start/Nachlegen** wählen. Programm ca. 40 Sekunden laufen lassen.
4. Programmwähler auf **Aus** stellen. Netzstecker ziehen.
5. Sieb reinigen:
Schlauch vom Wasserhahn abnehmen.
Sieb mit kleiner Bürste reinigen.




und/oder bei Modellen Standard und Aqua-Secure:
Schlauch an der Geräterückseite abnehmen,
Sieb mit Zange herausnehmen und reinigen.

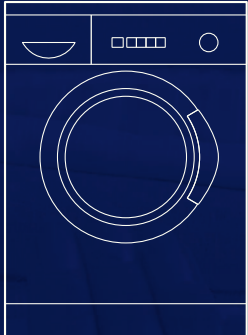


6. Schlauch anschließen und auf Dichtheit prüfen.

Was tun wenn ...

- Wasser läuft aus
 - Ablaufschlauch richtig befestigen/ersetzen.
 - Verschraubung des Zulaufschlauchs festziehen.
- Kein Wassereinfluss. Waschmittel nicht eingespült.
 - **Start**/Nachlegen nicht gewählt?
 - Wasserhahn nicht geöffnet?
 - Evtl. Sieb verstopft? Sieb reinigen → Seite 10.
 - Zulaufschlauch geknickt oder eingeklemmt?
- Einfüllfenster lässt sich nicht öffnen.
 - Sicherheitsfunktion aktiv. Programmabbruch? → Seite 4.
 - ☐ (Spülstop = ohne Endschleudern) gewählt? → Seite 3,4.
 - Öffnen nur über Notentriegelung möglich? → Seite 9.
- Programm startet nicht.
 - **Start**/Nachlegen oder **Fertig in**- Zeit gewählt?
 - Einfüllfenster geschlossen?
 - Kindersicherung aktiv? Deaktivieren → Seite 5.
- Waschlauge wird nicht abgepumpt.
 - ☐ (Spülstop = ohne Endschleudern) gewählt? → Seite 3,4.
 - Laugenpumpe reinigen → Seite 10.
 - Abflussrohr und/oder Ablaufschlauch reinigen.
- Wasser in der Trommel nicht sichtbar.
 - Kein Fehler - Wasser unterhalb des sichtbaren Bereiches.
- Schleuderesultat nicht zufriedenstellend. Wäsche nass/zu feucht.
 - Kein Fehler - Unwuchtkontrollsystem hat Schleudern abgebrochen, ungleichmäßige Wäscheverteilung. Kleine und große Wäschestücke in der Trommel verteilen.
 - **Bügelleicht** gewählt? → Seite 5.
 - Zu geringe Drehzahl gewählt? → Seite 5.
- Die Programmdauer ändert sich während des Waschzyklus.
 - Kein Fehler - der Programmablauf wird optimiert für den jeweiligen Waschprozess. Das kann zu Veränderungen in der Programmdauer im Anzeigefeld führen.
- Mehrmaliges Anschleudern.
 - Kein Fehler - Unwuchtkontrollsystem gleicht Unwucht aus.
- Restwasser in der Kammer für Pflegemittel.
 - Kein Fehler - Wirkung des Pflegemittels nicht beeinträchtigt.
 - Ggf. Einsatz reinigen → Seite 9.
- Geruchsbildung in Waschmaschine.
 - Programm **Koch/Bunt 90 °C** ohne Wäsche durchführen. Dazu Vollwaschmittel verwenden.
- Statusanzeige  blinkt. Ggf. tritt Schaum aus der Waschmittelschublade aus.
 - Zu viel Waschmittel verwendet? 1 Esslöffel Weichspüler mit einem ½ Liter Wasser vermischen und in Kammer II geben (*Nicht bei Outdoor- und Daunentextilien!*).
 - Waschmitteldosierung beim nächsten Waschgang verringern.
- Starke Geräuschbildung, Vibrationen, "Wandern" beim Schleudern.
 - Gerätefüße fixiert? Gerätefüße sichern → *Aufstellenanleitung*.
 - Transportsicherungen entfernt? Transportsicherungen entfernen → *Aufstellenanleitung*.
- Geräusche beim Schleudern und Abpumpen.
 - Laugenpumpe reinigen → Seite 10.
- Anzeigefeld/Anzeigelampen funktionieren während des Betriebs nicht.
 - Netzausfall?
 - Sicherungen ausgelöst? Sicherungen einschalten/ersetzen.
 - Tritt Störung wiederholt auf, Kundendienst rufen.
- Programmablauf länger als üblich.
 - Kein Fehler - Unwuchtkontrollsystem gleicht Unwucht durch mehrmaliges Verteilen der Wäsche aus.
 - Kein Fehler - Schaumkontrollsystem aktiv - ein Spülgang wird zugeschaltet.
- Waschmittelrückstände auf der Wäsche.
 - Vereinzelt enthalten phosphatfreie Waschmittel wasserunlösliche Rückstände.
 - **Spülen**/Schleudern wählen oder Wäsche nach dem Waschen ausbürsten.





Waschmaschine

Gebrauchsanleitung de



Sicherheitshinweise auf Seite 8 beachten!



Waschmaschine erst nach dem Lesen dieser Anleitung und der separaten Aufstellenanleitung in Betrieb nehmen!