





# Säkerhetsanvisningar

– Läs bruks- och installationsanvisningen samt all annan information som medföljer tvättmaskinen och följ anvisningarna.  
– Spara dokumentationen för framtida bruk.

**Risk för elektriska stötar**  
– Dra i kontakten, aldrig i sladden!  
– Sätt in/dra ut kontakten bara med torra händer.

**Livsfara**  
När du ska göra dig av med apparaten:  
– Dra ur kontakten.  
– Kapa nåttsladden och ta bort den och kontakten.  
– Förstör låset på luckan. På så sätt kan inte barn bli inlåsta och hanna i livsfara.

**Kvävningrisk**  
– Låt inte barn leka med förpackningar, folie eller förpackningsdelar.

**Förgiftningsrisk**  
**Explosionsrisk**  
– Förtvättad tvätt- och sköljmedel oäktsamt för barn.  
– Förtvättad tvätt- och sköljmedel oäktsamt för barn.  
– Förtvättad tvätt- och sköljmedel oäktsamt för barn.

**Risk för skador**  
– Tvättgods som har förbehandlats med rengöringsmedel som innehåller lösningsmedel, som t.ex. fläckborttagare/tvättbensin, kan orsaka explosion om det läggs i maskinen.  
– Skölj noggrant av tvätten för hand.

– Luckan kan bli mycket het.  
– Var försiktig när hett tvättvatten töms ut.  
– Klättra inte på tvättmaskinen.  
– Ta inte stöd mot den öppna luckan.  
– Stick inte in handen i trumman om denna fortfarande roterar.

# Förbrukningsvärden

Program	Alternativ	Tvättmängd	Ström***	Vatten***	Programmets längd***
Vit-/kulörtvätt 30 °C**		8 kg	0,35 kWh	57 l	2:06 h
Vit-/kulörtvätt 40 °C**		8 kg	0,97 kWh	57 l	2:16 h
Vit-/kulörtvätt 60 °C**		8 kg	1,36 kWh	57 l	2:26 h
Vit-/kulörtvätt 60 °C	EcoPerfect ☼*	8 kg	1,03 kWh	56 l	3:25 h
Vit-/kulörtvätt 90 °C		8 kg	2,34 kWh	68 l	2:16 h
Mix 40 °C**		3,5 kg	0,47 kWh	37 l	0:53 h
Syntet 40 °C**		3,5 kg	0,55 kWh	41 l	1:35 h
Fintvätt/Siden -- (kallt)		2 kg	0,04 kWh	35 l	0:41 h
Fintvätt/Siden 30 °C		2 kg	0,14 kWh	35 l	0:41 h
Ylle ☼ -- (kallt)		2 kg	0,06 kWh	40 l	0:40 h
Ylle ☼ 30 °C		2 kg	0,16 kWh	40 l	0:40 h

\* Programinställning för kontroll och energimärkning enligt riktlinje 92/75/EEG.  
\*\* Programinställning för kontroll enligt gällande EN60456.  
Anvisning för jämförande kontroller: Tvätta med maximalt centrifugvarvtal för att testa de tvättmängder som gäller för testprogrammet.  
Välj programmet **Mix 40 °C** med maximalt centrifugvarvtal som **kortprogram** för kulörtvätt.  
\*\*\*Värdena varierar beroende på vattentryck, vattnets hårdhet, vattnets inloppstemperatur, rumstemperatur, tvättgodsets typ och mängd, hur smutsigt tvättgodset är, vilket tvättmedel som används, växlingar i nätspanningen och vilka extrafunktioner som är valda.

# Viktiga anvisningar

**Före första tvättomgången**  
Lägg inte in någon tvätt än! Öppna vattenkranen. I fack II fyller du på:  
– ca **1 liter** vatten  
– tvättmedel (dosering enligt tillverkarens anvisningar för lätt smutsad tvätt och motsvarande hårdhetsgrad hos vattnet)  
Ställ programväljaren på **Syntet 60 °C** och välj **Start/Påfyllning**. I slutet av programmet ställer du programväljaren på **Från**.

**Så är du snäll mot tvätt och tvättmaskin**  
– Töm alla fickor.  
– Avlägsna metallföremål (t.ex. gem).  
– Lägg ömtålig tvätt i nätpåse/örngott (strumpor, gardiner, bygelbehåar).  
– Dra igen blixtlås, knapp ihop påslakan.  
– Borsta bort sand ur fickor och byxuppslag.  
– Ta bort gardinkrokar eller lägg gardinerna i nätpåse/örngott.

**Lägg i tvätten**  
Blanda stora och små textilier!  
Kontrollera att textilier inte kläms fast mellan luckan och gummitätningen.

**Sortera efter hur smutsig tvätten är**  
lätt Tvätta helt nya plagg separat.  
Förtvätta inte. Välj ev. extrafunktionen **SpeedPerfect** ☼.  
Förbehandla ev. fläckar.  
stark Lägg i mindre mängd tvätt. Välj program med förtvätt.

**Blötläggning**  
Lägg i tvätt av samma färg.  
Fyll på blötläggningsmedel/tvättmedel i fack II enligt tillverkarens anvisningar. Sätt programväljaren på **Vit-/kulörtvätt 30 °C** och välj **Start/Påfyllning**. Tryck på **Start/Påfyllning** efter cirka 10 minuter för att stoppa programmet. Tryck igen på **Start/Påfyllning** efter vald blötläggningstid om programmet ska fortsättas eller ändra programmet.

**Stärkning**  
Tvättgodset ska inte behandlas med sköljmedel.  
Flytande stärkmedel kan användas i alla tvättprogram. Fyll på stärkmedel i sköljmedelsfacket enligt tillverkarens anvisningar ☼ (ev. behöver facket rengöras).

**Färgning/blekning**  
Endast hushållsfärger får användas. Salt kan angripa rostfritt stål! Följ färgmedelstillverkarens anvisningar! Tvättgods får inte blekas i tvättmaskinen!

**Laddningsvisning**  
Laddningsvisning visar hur mycket tvättmaskinen har laddats. Tvätten vägs inte!

**Doseringsrekommendation**  
Doseringsrekommendationen visar – beroende av valt program och avkänd laddning – en rekommendation om tvättmedelsdosering i procent. Procentsatsen är en rekommendation från tvättmedelstillverkaren.

**Mängdautomatik**  
Mängdautomatik anpassas oberoende av laddningsvisning med flera sensorer till vatten- och strömförbrukning till varje program – allt efter textiltyp och laddning.

# Användning av flytande tvättmedel enligt modell

Vid dosering när flytande tvättmedel används i insats:  
– Ta ut tvättmedelsfacket helt → **sidan 10**.  
– Skjut insatsen framåt.  
Använd inte insatsen (skjut den uppåt):  
– för gelliknande tvättmedel och tvättpulver  
– för program med **Förtvätt** och alternativet **Sluttid**.

**Skötsel**  
**Utsidan och manöverpanelen**  
– Torka rent med en mjuk, fuktig trasa.  
– Använd inte slipduk, svamp eller rengöringsmedel (för rostfritt stål).  
– Avlägsna genast rester av tvättmedel och rengöringsmedel.  
– Duscha aldrig tvättmaskinen med vatten.

**Rengör tvättmedelsfacket ...**  
... om det innehåller rester av tvätt- eller sköljmedel.

1. Dra ut och tryck ned insatsen. Ta ut hela facket.  
2. Ta ut insatsen: Tryck uppåt med fingret på undersidan.  
3. Rengör tvättmedelsfacket och insatsen med vatten och en borste och torka dem därefter torra.  
4. Sätt tillbaka insatsen (se till cylindern hamnar på rätt plats).  
5. Skjut in tvättmedelsfacket på plats igen.

Låt tvättmedelsfacket stå på glänt så att vattenrester får torka.

**Tvätttrumman**  
Låt luckan stå på glänt så att trumman får torka.  
Om det har bildats rostfläckar – använd ett rengöringsmedel utan tillsats av klor; använd aldrig stålull.

**Avkalkning**  
Ingen tvätt får finnas kvar i maskinen!  
Ska inte behövas vid korrekt tvättmedelsdosering, men utförs vid behov enligt de anvisningar som lämnas av avkalkningsmedlets tillverkare. Lämpligt avkalkningsmedel kan beställas på vår webbplats och från kundtjänsten (→ **sidan 13**).

# Information i displayen beroende på modell

Luckan öppen?	Stäng luckan ordentligt; ev. har tvätt klämts fast.
Vattenkranen stängd?	Öppna vattenkranen helt. Tilloppsslangen är böjd eller ihopklämd; Rengör filtret → <b>sidan 11</b> , för lågt vattentryck.
Pumpen igensatt?	Lösningspumpen är tilltäppt; Rengör lösningspumpen → <b>sidan 11</b> . Uutloppsslangen/utloppsroret är tilltäppt; Rengör utloppsslangen vid sifonen → <b>sidan 11</b> .
Paus Ingen påfylln. Vattennivå för högt eller Temperatur för högt	Det går inte att fylla på med tvätt. Välj Start/påfyllning för att fortsätta programmet.
F: 23	Vatten i bottenrätet. Maskinen är otät. Kontakta service!
F: 34	Påfyllningsluckan kan inte låsas. Öppna påfyllningsluckan och stäng den med en hörbar klickning. Koppla från maskinen och sätt på den igen. Ställ in programmet och gör individuella inställningar. Starta programmet.
Andra meddelanden	Stäng av maskinen, vänta i fem sekunder och sätt på den igen. Om meddelandet visas på nytt kontakta du kundtjänst → <b>sidan 13</b> .

# Anvisningar om stopp

**Avloppspumpen**  
Sätt programväljaren på **Från**. Dra ut elkontakten

1. Fäll ned serviceluckan och ta loss den.

2. Ta ut tömningsslangen ur hållaren. Dra ur proppen och låt avloppsvattnet rinna ut. Sätt på proppen.

3. Skruva försiktigt av pumplocket (kvarvarande vatten)

4. Rengör pumphuset och pumplocket inuti (pumpvingarna ska kunna röra sig fritt).

5. Sätt tillbaka och dra åt pumplocket. Handtaget står lodrätt. Sätt in tömningsslangen i hållaren.

6. Sätt tillbaka serviceluckan och stäng den.

**i** Gör så här för att förhindra att oavvänt tvättmedel rinner ut i avloppet vid nästa tvätt: Häll 1 liter vatten i fack II och starta programmet **Urpumpning**.

**Avloppssläng från sifonen**  
Sätt programväljaren på **Från**. Dra ut elkontakten

1. Lossa slangklämma och dra försiktigt ut avloppsslängen (det resterande vattnet).  
2. Rengör avloppsslängen och sifonstutsen.  
3. Sätt tillbaka avloppsslängen och säkra på anslutningsplatsen med en slangklämma.

**Filtret i vattenanslutningen**  
**Fara för elektriska stötar**  
Lägg inte Aqua-Stopsäkerhetsanordningen i vatten (innehåller en elektrisk ventil).  
Reducera vattentrycket i tilloppsslängen:

1. Stäng vattenkranen!  
2. Välj önskat program (utom **Centrifugering/Urpumpning**).  
3. Välj **Start/Påfyllning**. Låt programmet gå ca 40 sekunder.  
4. Sätt programväljaren på **Från**. Dra ur kontakten.

5. Rengör filtret:  
Ta av slangen från vattenkranen. Rengör filtret med en liten borste.

**och/eller** för standardmodeller och Aqua-Secure:  
Ta bort slangen från maskinens baksida. Ta ut filtret med en tång och rengör det.

6. Sätt tillbaka slangen och kontrollera att den är tät.

# Vad ska jag göra om...

● Vatten strömmar ut – Kontrollera att avloppsslängen sitter fast ordentligt/byt ev. till en ny slang.  
– Dra åt tilloppsslängen ordentligt.

● Ingen vattentillförsel. Tvättmedel spolat inte in. – Har **Start/Påfyllning** inte valts? Är inte vattenkranen öppen?  
– Är filtret igentäppt? Rengör filtret → **sidan 11**.  
– Tilloppsslängen vikt/klämd?

● Det går inte att öppna luckan. – Säkerhetsfunktionen har aktiverats. Har programmet avbrutits? → **sidan 4**.  
– Har **Sköljstopp** (utan slutcentrifugering) valts? → **sidan 3,4**.  
– Luckan går endast att öppna med nödupplåsningen? → **sidan 13**.

● Programmet startar inte. – Har **Start/Påfyllning** eller **Sluttid** valts?  
– Har du stängt luckan?  
– Är barnlåset aktivt? Avaktivera → **sidan 5**.

● Tvättvattnet pumpas inte ut. – Har **Sköljstopp** (utan slutcentrifugering) valts? → **sidan 3,4**.  
– Rengör lösningspumpen → **sidan 11**.  
– Rengör avloppsroret och/eller avloppsslängen.

● Du ser inget vatten i trumman under tvättning. – Inget fel – vattnet befinner sig så långt ner att du inte ser det.

● Tvätten blev inte ordentligt centrifugerad. Tvätten är blöt/för fuktig. – Inget fel eller obalanskontrollsystem har avbrutit centrifugeringen – ojämn tvättfördelning.  
Fördela små och stora tvättplagg i trumman.  
– Har **Slätprogram** valts? → **sidan 5**.  
– Har du ställt in för lågt centrifugeringsvarvtal? → **sidan 5**.

● Maskinen börjar centrifugera flera gånger. – Inget fel – maskinens system för kontroll av obalans utjämnar obalansen i trumman.

● Vatten kvar i facket för sköljmedel. – Inget fel – tvättmedlets effekt påverkas inte.  
– Rengör ev. insatsen → **sidan 10**.

● Det luktar inuti tvättmaskinen. – Kör programmet **Vit-/kulörtvätt 90 °C** utan tvätt. Häll tvättmedel i tvättmedelsfacket.

● Statusmeddelandet lyser. Tvättmaskinen har registrerat överdosering av tvättmedel. – Har du hållt i för mycket tvättmedel?  
Blanda 1 msk sköljmedel med en ½ liter vatten och häll i fack II (inte för outdoor- och duntextilier!).  
– Ta mindre mängd tvättmedel nästa gång.

● Kraftigt buller, vibrationer och "vandring" vid centrifugering. – Står maskinens fötter stadigt på golvet?  
Säkra tvättmaskinens fötter → **Installationsanvisning**.  
– Är transportsäkringarna borttagna?  
Ta bort transportsäkringarna → **Installationsanvisning**.

● Displayen/kontrolllamporna fungerar inte under tvättning. – Strömavbrott?  
– Har säkringarna löst ut? Koppla till säkringarna/byt ut säkringarna.  
– Kontakta kundservice om störningen återkommer.

● Programförloppet är längre än vanligt. – Inget fel – maskinens system för kontroll av obalans utjämnar obalansen i trumman genom att fördela tvätten.  
– Inget fel – skumkontrollsystemet är aktivt och flera sköljningar har kopplats in.

# Vad ska jag göra om...

● Rester av tvättmedel i tvätten. – Vissa fosfatfria tvättmedel innehåller olösliga rester.  
– Välj **Sköljning** eller borsta av tvätten efter tvättning.

● Under påfyllning blinkar Start/påfyllning mycket snabbt och det hörs en signal. – Vattennivå för hög. Det går inte att fylla på med tvätt.  
Slang ev. påfyllningsluckan direkt.  
– Välj **Start/Påfyllning** för att fortsätta programmet.

Om du inte själv kan åtgärda en störning (med avstängning och påslagning) eller reparation blir nödvändig:  
– Sätt programväljaren på **Från** och dra ut kontakten ur vägguttaget.  
– Stäng vattenkranen och kontakta kundtjänst → **sidan 13**.

# Nödupplåsning t.ex. vid strömavbrott

Programmet fortsätts när strömmen går på igen. Om du ändå vill ta ut tvättgodset kan du öppna luckan på följande sätt:

**Risk för skällning!**  
Tvättvattnet och tvättgodset kan vara heta. Låt dem ev. först svalna. Öppna inte luckan om du ser vatten innanför fönstret.

1. Sätt programväljaren på **Från** och sätt i elkontakten.  
2. Töm ut tvättlösningen → **sidan 11**.  
3. Dra nödupplåsningen nedåt med ett verktyg och läs upp. Påfyllningsluckan går nu att öppna.

# Kundtjänst

● Kan du inte själv åtgärda problemet (se felsökningsanvisningarna på → **sidan 12 och 13**) rekommenderar vi dig att kontakta vår kundtjänst. Vi hittar alltid en lämplig lösning, ofta utan att någon tekniker behöver rycka ut.

● Kontaktinformationen till närmaste kundtjänst hittar du här eller i kundtjänstförteckningen (beroende på modell).

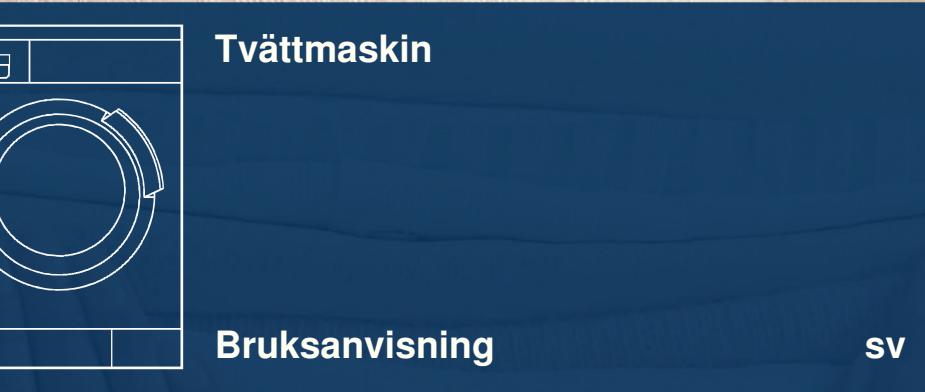
**DK** 44 89 89 85  
**FIN** 020 751 0700 (Fixed line 8,21 snt/cal +6,9 snt/min (inc. VAT 22%))  
**N** 22 66 06 00  
**S** 0771 11 22 77

● När du kontaktar kundtjänst, uppge maskinens produktnummer (E-Nr.) och tillverkningsnummer (FD).

Produktnummer tillverkningsnummer

**E-Nr.** \_\_\_\_\_ **FD** \_\_\_\_\_  
Dessa uppgifter finns: Innanför påfyllningsluckan\* / öppnad servicelucka\* och maskinens baksida. \*enligt modell

● **Du kan lita på tillverkarens kompetens.** Vänd dig till oss. Då kan du vara säker på att en eventuell reparation utförs av en utbildad servicetekniker som använder originalreservdelar.



**Följ säkerhetsanvisningarna på sidan 8!**

Börja inte använda tvättmaskinen förrän du har läst igenom den här bruksanvisningen och den separata installationsanvisningen!



# Om tvättmaskinen

**Gratis** – Du har valt en högklassig modern hushållsmaskin från Bosch. Tvättmaskinen kännetecknas av låg vatten- och energiförbrukning.

Varje maskin som lämnar vår tillverkning har genomgått noggranna funktionstest och kvalitetskontroller.

Mer information om våra produkter, tillbehör, reservdelar och service hittar du på vår webbplats [www.bosch-home.com](http://www.bosch-home.com) eller också kan du vända dig till vår lokala kundtjänst.

## Innehåll

Avsedd användning .....	1
Program.....	1
Välj program och anpassa .....	3
Tvättning .....	3/4
När tvätten är färdig .....	4
Individuella inställningar .....	5/6
Programöversikt .....	7
Säkerhetsanvisningar .....	8
Förbrukningsvärden .....	8
Viktiga anvisningar .....	9
Användning av flytande tvättmedel .....	10
Skötsel .....	10
Information i displayen .....	10
Anvisningar om stopp .....	11
Råd vid fel .....	12/13
Nödupplåsning.....	13
Kundtjänst .....	13

## Miljövård/spartips

- Utnyttja den maximala mängden tvättgodis för respektive program.
- Tvätta normalt smutsad tvätt utan förtvätt.
- I stället för programmet **Vit-/kulörtvätt 90 °C** väljer du **Vit-/kulörtvätt 60 °C** och alternativet **EcoPerfect**. Tvätten blir lika ren men energiförbrukningen blir betydligt lägre.
- Dosera tvättmedlet enligt tillverkarens anvisningar och beroende på vattnets hårdhetsgrad.
- Välj centrifugeringsvarvtal som anges i bruksanvisningen till torktumlarerna om tvätten ska torkas i torktumlare efteråt.

## Automatisk fläckbehandling

Det går att behandla 16 olika fläcktyper automatiskt. Det krävs ingen förbehandling av fläckarna – tvättmaskinen anpassar tvättproceduren automatiskt → *sidan 6*.

## Avsedd användning

- endast för användning i ett hushåll
- för tvätt av textilier som tål maskintvätt och handtvättbart ylle i flytande tvättlösning
- används med kallt kranvatten och med tvättmedel och andra medel som finns att köpa i handeln och som är lämpliga att användas i tvättmaskiner.

- **Låt inte barn utan uppsikt använda tvättmaskinen!**
- **Barn och personer som inte har läst anvisningarna får inte använda tvättmaskinen!**
- **Håll husdjur borta från tvättmaskinen!**

## Program

Detaljerad programöversikt → *sidan 7*.  
Temperatur och centrifugeringsvarvtal kan ställas in individuellt beroende på valt program.

<b>Vit-/kulörtvätt</b>	Slitstarka textilier
<b>Syntet</b>	Lättskötta textilier
<b>Mix</b>	Olika tvättsätt
<b>Fintvätt/Siden</b>	Textilier som bör handtvättas
<b>Ylle</b>	Ylle som kan handtvättas/maskintvättas
<b>Sköljning</b>	Extrasköljning med centrifugering
<b>Centrifugering</b>	Extracentrifugering med valbart centrifugeringsvarvtal
<b>Urpumpning</b>	av sköljvatten vid <b>sköljstopp</b> (utan slutcentrifugering)
<b>Skoncentrifugering</b>	Extracentrifugering med minskat centrifugeringsvarvtal
<b>Supersnabb 15'</b>	Programmet Supersnabb
<b>Sensitiv</b>	Slitstarka textilier, längre tvättid och extra sköljning för särskilt känslig hud
<b>Sport</b>	Textilier av mikrofibrer
<b>Skjortor/Blusar</b>	strykfria skjortor
<b>Minne 1</b>	Valt program → <i>sidan 6</i>
<b>Minne 2</b>	Valt program → <i>sidan 6</i>

## Förberedelser Före första tvättomgången



Tvättmaskinen måste vara monterad och ansluten på ett fackmässigt sätt.



### Inspektera tvättmaskinen

- Använd aldrig en tvättmaskin som uppvisar skador!
- Kontakta service!



### Sätt i stickkontakten

- Dina händer måste vara torra! Ta bara tag i kontakten, dra inte i sladden!



### Öppna vattenkranen

Användning av flytande tvättmedel (efter modell) → *sidan 10*

**Fack II:** Huvudtvättmedel  
avhärningsmedel, blekmedel, fläcksalt

**Fack** ☞: Sköljmedel, stärkmedel

**Fack I:** Förtvättmedel

**Displayfält/ Menyknappar/ändringsknappar**

**Programväljare**

- Minne 1
- Minne 2
- Skjortor/Blusar
- Sport
- Sensitiv
- Supersnabb 15'
- Skoncentrifugering
- Urpumpning

**--, 20° - 90° °C ↓ ↑**  
Välja temperatur (– – = kallt)

**0, 400 - 1600\* Ⓢ ↓ ↑**  
Välja centrifugeringsvarvtal (\* enligt modell) (0=ingen centrifugering under programmet)

**i** Alla knappar är känsliga och det räcker med ett lätt tryck!

**i** Programväljare starta och stoppa tvättmaskinen, välj programmet på bage håll

Laddningsvisning/doseringsrekommendation Öppna först påfyllningsluckan för att starta, ställ in program och lägg in tvätten.

## Sortera tvätt

Följ tvättråden i textilierna!  
Läs textilvårdsetiketten.

Sortera efter typ av plagg, färg, hur smutsigt det är och temperatur.  
Överskrid inte den maximala mängden tvättgodis → sidan 7.  
Observera viktiga anvisningar → sidan 9.



## Tvätt- och sköljmedel

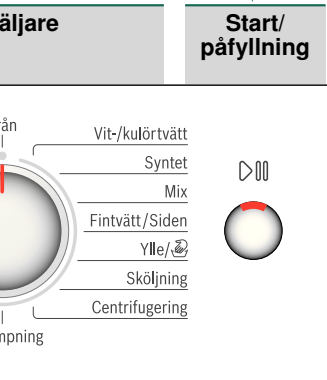
Mängden tvättmedel beror på: tvättmängden, hur hårt smutsad tvätten är, vattnets hårdhetsgrad (information får du från det lokala vattenverket) och tillverkarens doseringsanvisningar.  
För modeller där flytande tvättmedel inte används: Fyll på flytande tvättmedel i tillhörande doseringsbehållare och lägg in i trumman.  
Under gång: Var försiktig när du öppnar tvättmedelsfacket!



Tjockflytande mjuk-/sköljmedel måste först röras ut i lite vatten. Detta förhindrar igentäppning.

## Öppna påfyllningsluckan/ställa in programmet

\*\*Om barnsäkringen är aktiv → Avaktivera sidan 5.  
Observera anmärkningarna i displayfältet.



Öppna luckan för att tvinga av programmet och för att starta ett nytt. Går att vrida i båda riktningarna.

## Lägg i tvätten

Observera laddningsvisningen på displayfältet → sidan 9

## Dosera tvätt- och sköljmedel

Observera doseringsrekommendationerna för tvättmedel i displayfältet → sidan 9



## Stäng påfyllningsluckan

Välja individuella inställningar → sidan 5.  
Typ av fläck → sidan 6.  
Ställa in temperatur/centrifugeringsvarvtal → sidan 2.

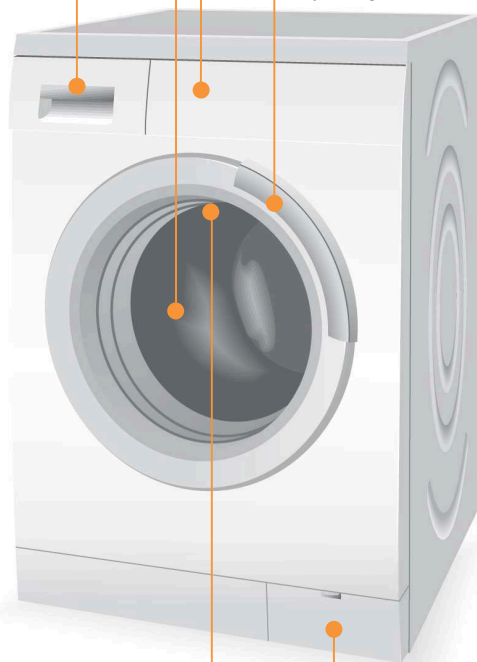
# Tvättning

Tvättmedelsfack med fack I, II, ⌘

Påfyllningslucka

Manöverpanel

Handtag för påfyllningslucka



Innerbelysning i trumman (enligt modell) – efter öppning eller stängning av påfyllningslucka, samt efter programstart. Slocknar automatiskt.

Servicelucka

# Tvättning

Välj Start/påfyllning



## Frånkoppling

Sätt programväljaren på **Från**.



## Stäng vattenkranen

Behövs inte för Aqua-Stop-modellerna → Hänvisning till installationsanvisning, sidan 7.



## Ta ut tvättgodset

Öppna luckan och ta ut tvättgodset.  
Om **sköljstopp** (utan slutcentrifugering) är aktivt: Sätt programväljaren på **urpumpning** eller **centrifugering**.  
Välj varvtal för centrifugering om så behövs.  
Välj Start/påfyllning.



- Ta eventuellt bort främmande föremål – korrosionsrisk.
- Låt påfyllningsluckan för tvättgodis och tvättmedelslådan vara öppna för att kvarvarande vatten ska kunna torka

1

2

3

4

5

6

## Programmet är slut när ...

... **Färdig** – **Ta ut tvätten** visas i displayfältet.

## Avbryt programmet

- I program med hög temperatur:
- Låt först tvätten svalna: Välj **Sköljning**.
  - Välj Start/påfyllning.
- I program med låg temperatur:
- Välj **Centrifugering** eller **Urpumpning**.
  - Välj Start/påfyllning.

## Byt program om...

- ... Om du har valt fel program:
- Ställ in programmet på nytt.
  - Välj Start/påfyllning. Det nya programmet börjar från början.

## Fyll på med tvätt om... →sidan 6

... Start/påfyllning har valts och **Påfyll. möjlig** visas i displayfältet.



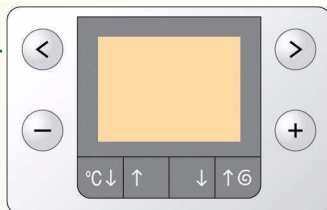
- Låt inte påfyllningsluckan vara öppen under någon längre tid – vatten från tvätten kan rinna ut.
- Laddningsvisningen är inte aktiv vid påfyllning.

Välj Start/påfyllning.

# Individuella inställningar

## Välj alternativ i meny </>

Informationen om programförlopp; ev. med förlopps- eller laddningsindikering



Ändra inställningarna -/+ tillgängligt efter valt program

\* vid längre tryckning utförs efterföljande inställningsalternativ automatiskt

## Alternativ se även programöversikten

### VarioPerfect\*

SpeedPerfect – Standard  
– EcoPerfect

**SpeedPerfect:** För tvättning under kortare tid med resultat jämförbart med standardprogram.

Maximal påfyllningsmängd → programöversikt, *sidan 7*.

**EcoPerfect:** För att spara energi med en tvättverkan som är jämförbar med standardprogrammet.

### Sluttid\*

Tiden fram till programslut visas när programmet blir valt. Kan ställas in upp till max. 24 timmar, i steg om en timme. Välj knappen för **ändring -/+** tills önskat timantal visas (h=timme). Ingen inställningsmöjlighet efter programstart.

### Förtvätt från – till

För kraftigt nedsmutsad tvätt. Förtvätt vid max. 30 °C

### Slätprogram från – till

Specialcentrifugering med efterföljande fas som håller tvätten luftig. Skoncentrifugering vid minskat varvtal för centrifugering. Viss fuktighet finns kvar i tvätten.

### Signal\*

Välj ljudstyrka på anvisningssignalen.  
Från – låg – medel – hög – mycket hög

### Knappljud\*

Välj ljudstyrka för knappljudet.  
Från – låg – medel – hög – mycket hög

### Språk\*

Välj språk för displaytext.

### Vatten plus från – till

Förhöjt vattenstånd. Skonsam behandling av tvätten.

### Sköljstopp från – till

Efter den sista sköljningen ligger tvätten kvar i vattnet.

### Extrasköljning\* max.+3 sköljningar

Extra sköljningar. Längre programtid.  
Rekommendation för användning: För särskilt känslig hud eller/och i områden med mycket mjukt vatten.

### Typ av fläck\*

Automatisk behandling av besvärliga fläckar → *sidan 6*.

## Displaysymboler

### Barnsäkring/maskinspär från – till

Du kan spärra maskinen så att funktioner du ställt in inte kan ändras av misstag.

**Aktivera/Avaktivera:** Tryck på **meny <** under 5 sekunder. Obs! Barnsäkringen kan vara aktiverad till nästa programstart även om maskinen stängs av!

När maskinen startas igen avaktiverar du barnsäkringen om så behövs.

### Skumavkänning

För mycket skum i tvättmaskinen. Skumkontrollsystemet är aktivt – särskilt programförlopp för minskning av skum.

# Individuella inställningar

## Valt program

Under **Minne 1** och **Minne 2** sparas programmet och alla inställningar:

- Sätt programväljaren på **Minne 1** eller **Minne 2**.
- Välj program med knapparna -/+.
- Välj önskat alternativ med knapparna </>, ändra ev. inställning med knapparna -/+.
- Välj inställningar med knapparna °C ↓↑ (temperatur) och Ⓞ ↓↑ (centrifugering).
- Välj knappen ▷ (Start/påfyllning).

## Typ av fläck



### Rätt behandling av varje fläck

Låt inte fläckar torka in. Ta först bort fasta beståndsdelar. Sortera tvätten som vanligt och ladda tvättmaskinen. Välj en fläcktyp (kan ej kombineras).

Du kan välja mellan 16 olika sorters fläckar. Tvättmaskinen anpassar tvättemperatur, trumrörelse och blötläggningstid efter fläcktypen. Hett eller kallt vatten, mjuk eller intensiv tvättprocedur (tack vare ny trumkonstruktion) och lång eller kort blötläggning innebär att varje fläcktyp får sin egen tvättprocedur.

Du väljer fläckar enligt program via menyknapparna/ändringsknapparna.

Resultatet är att fläckarna behandlas optimalt utan extra specialtvättmedel.

### Fläckar

#### Barnmat

#### Blod

#### Ägg

#### Jord och sand

#### Gräs

#### Kaffe

#### Kosmetika

#### Rödvinfläck

#### Choklad

#### Svett

#### Smuts. sockor

#### Matfett/olja

#### Te

#### Tomater

#### Jordgubbar

#### Apelsin

### Enkel behandling av fläckar – 2 exempel

#### Ägg

Blötläggning i ljummet vatten, vald tvättprocedur med högt vattenstånd och extra sköljningar för att ta bort partiklar

#### Blod

Blod "löses upp" i kallt vatten och sedan startas valt tvättprogram.

Vi har utarbetat liknande lösningar för andra typer av fläckar i avancerade studier.

## Efterfyllning

Tryck på ▷ (Start/påfyllning) om du vill fylla på med tvätt efter programstart. Maskinen kontrollerar om det är möjligt att fylla på tvättgods. Observera anmärkningarna i displayfältet.



Av säkerhetsskäl är påfyllningsluckan låst vid hög vattennivå och/eller hög temperatur eller om trumman är i rörelse.

Tryck på ▷ (Start/påfyllning) för att fortsätta.

# Programöversikt

→ Observera tabellen med förbrukningsvärden sidan 8 och anvisningar på sidan 9!



## Alternativ Anvisningar

Program	°C	max.	Typ av tvätt	Alternativ Anvisningar
Vit-/kulörtvätt	- - ... 90 °C	8 kg/ 5 kg*	slitstarka textilier, textilier som tål att kokas av bomull eller linne	<b>SpeedPerfect*, EcoPerfect, Förtvätt, Slätprogram, Vatten plus, Extrasköjning, Fläckar, Sköljstopp</b>
Sensitiv	- - ... 60 °C		Slitstarka textilier av bomull eller linne	<b>SpeedPerfect*, EcoPerfect, Förtvätt, Slätprogram, Vatten plus, Extrasköjning, Fläckar, Sköljstopp;</b> för känslig hud, längre tvättid vid vald temperatur, högre vattennivå, extra sköljning
Syntet	- - ... 60 °C		strykfria textilier av bomull, linne, syntetfiber eller blandmaterial	<b>SpeedPerfect, EcoPerfect, Förtvätt, Slätprogram, Vatten plus, Extrasköjning, Fläckar, Sköljstopp</b>
Mix	- - ... 40 °C	3,5 kg	Textilier av bomull och lättskötta textilier	<b>SpeedPerfect, EcoPerfect, Förtvätt, Slätprogram, Vatten plus, Extrasköjning, Fläckar, Sköljstopp;</b> Tvätt med olika tvättanvisningar kan tvättas tillsammans
Skjortor/Blusar	- - ... 60 °C		strykfria skjortor av bomull, linne, syntetfiber eller blandmaterial	<b>SpeedPerfect, EcoPerfect, Förtvätt, Slätprogram, Vatten plus, Extrasköjning, Fläckar, Sköljstopp;</b> Endast centrifugering, biöt upphängning
Fintvätt/Siden	- - ... 40 °C		för ömtåliga, tvättbara textilier som siden, satin, syntetmaterial eller sammansatta tyger (t.ex. gardiner)	<b>SpeedPerfect, EcoPerfect, Förtvätt, Slätprogram, Vatten plus, Extrasköjning, Fläckar, Sköljstopp;</b> Endast centrifugering mellan sköljningarna
Ylle 	- - ... 40 °C	2 kg	hand- och maskintvättbara textilier av ylle eller ullblandning	<b>Sköljstopp;</b> extra skonsamt tvättprogram för att förhindra att tvättgodset krymper. Programmet har längre pauser (textilierna får vila i tvättlösningen)
Supersnabb 15'	- - ... 40 °C		strykfria textilier av bomull, linne, syntetfiber eller blandmaterial	<b>Sköljstopp;</b> Kortprogram ca 15 minuter, lämpligt för lätt smutsad tvätt
Sport	- - ... 40 °C		Textilier av mikrofiber	<b>SpeedPerfect, EcoPerfect, Förtvätt, Slätprogram, Vatten plus, Extrasköjning, Fläckar, Sköljstopp</b>
<b>Extraprogram</b>				<b>Sköljning, Centrifugering, Urpumpning, Skoncentrifugering</b>

\* Minskad laddning med alternativ **SpeedPerfect** 

i **Som kortprogram är Mix 40°C optimal med max. centrifugeringsvarvtal.**

Program utan förtvätt-håll tvättmedel i fack **II**, program med förtvätt – fördela tvättmedel mellan fack **I** och **II**.

0310 / 9000506252



WAS327B2SN  
WAS32781SN

Robert Bosch Hausgeräte GmbH  
Carl-Wery-Str. 34  
81739 München / Deutschland





## Säkerhetsanvisningar

- Läs bruks- och installationsanvisningen samt all annan information som medföljer tvättmaskinen och följ anvisningarna.
- Spara dokumentationen för framtida bruk.

### Risk för elektriska stötar

- Dra i kontakten, aldrig i sladden!
- Sätt in/dra ut kontakten bara med torra händer.

### Livsfara

- När du ska göra dig av med apparaten:
- Dra ur kontakten.
  - Kapa nätsladden och ta bort den och kontakten.
  - Förstör låset på luckan. På så sätt kan inte barn bli inlåsta och hamna i livsfara.

### Kvävningsrisk

- Låt inte barn leka med förpackningar, folie eller förpackningsdelar.

### Förgiftningsrisk

- Förvara tvätt- och sköljmedel oåtkomligt för barn.

### Explosionsrisk

- Tvättgods som har förbehandlats med rengöringsmedel som innehåller lösningsmedel, som t.ex. fläckborttagare/tvättbensin, kan orsaka explosion om det läggs i maskinen. Skölj noggrant av tvätten för hand.

### Risk för skador

- Luckan kan bli mycket het.
- Var försiktig när hett tvättvatten töms ut.
- Klättra inte på tvättmaskinen.
- Ta inte stöd mot den öppna luckan.
- Stick inte in handen i trumman om denna fortfarande roterar.

## Förbrukningsvärden

Program	Alternativ	Tvättmängd	Ström***	Vatten***	Programmets längd***
Vit-/kulörtvätt 30 °C**		8 kg	0,35 kWh	57 l	2:06 h
Vit-/kulörtvätt 40 °C**		8 kg	0,97 kWh	57 l	2:16 h
Vit-/kulörtvätt 60 °C**		8 kg	1,36 kWh	57 l	2:26 h
Vit-/kulörtvätt 60 °C	EcoPerfect	8 kg	1,03 kWh	56 l	3:25 h
Vit-/kulörtvätt 90 °C		8 kg	2,34 kWh	68 l	2:16 h
Mix 40 °C**		3,5 kg	0,47 kWh	37 l	0:53 h
Syntet 40 °C**		3,5 kg	0,55 kWh	41 l	1:35 h
Fintvätt/Siden -- (kallt)		2 kg	0,04 kWh	35 l	0:41 h
Fintvätt/Siden 30 °C		2 kg	0,14 kWh	35 l	0:41 h
Ylle  -- (kallt)		2 kg	0,06 kWh	40 l	0:40 h
Ylle  30 °C		2 kg	0,16 kWh	40 l	0:40 h

\* Programinställning för kontroll och energimärkning enligt riktlinje 92/75/EEG.

\*\* Programinställning för kontroll enligt gällande EN60456.

Anvisning för jämförande kontroller: Tvätta med maximalt centrifugvarvtal för att testa de tvättmängder som gäller för testprogrammet.

Välj programmet **Mix 40 °C** med maximalt centrifugvarvtal som **kortprogram** för kulörtvätt.

\*\*\*Värdena varierar beroende på vattentryck, vattnets hårdhet, vattnets inloppstemperatur, rumstemperatur, tvättgodsets typ och mängd, hur smutsigt tvättgodset är, vilket tvättmedel som används, växlingar i nätspänningen och vilka extrafunktioner som är valda.



## Viktiga anvisningar



### Före första tvättomgången

Lägg inte in någon tvätt än! Öppna vattenkranen. I fack **II** fyller du på:

- ca **1 liter** vatten
  - tvättmedel (dosering enligt tillverkarens anvisningar för lätt smutsad tvätt och motsvarande hårdhetsgrad hos vattnet)
- Ställ programväljaren på **Syntet 60 °C** och välj (**Start/Påfyllning**). I slutet av programmet ställer du programväljaren på **Från**.



### Så är du snäll mot tvätt och tvättmaskin

- Töm alla fickor.
- Avlägsna metallföremål (t.ex. gem).
- Lägg ömtålig tvätt i nätpåse/örngott (strumpor, gardiner, bygelbehåar).
- Dra igen blixtlås, knäpp ihop påslakan.
- Borsta bort sand ur fickor och byxuppslag.
- Ta bort gardinkrokar eller lägg gardinerna i nätpåse/örngott.



### Lägg i tvätten

Blanda stora och små textilier!

Kontrollera att textilier inte kläms fast mellan luckan och gummitätningen.



### Sortera efter hur smutsig tvätten är

- lätt Tvätta helt nya plagg separat.
- lätt Förtvätta inte. Välj ev. extrafunktionen **SpeedPerfect** .
- Förbehandla ev. fläckar.
- stark Lägg i mindre mängd tvätt. Välj program med förtvätt.



### Blötläggning

Lägg i tvätt av samma färg.

Fyll på blötläggningsmedel/tvättmedel i fack **II** enligt tillverkarens anvisningar. Sätt programväljaren på **Vit-/kulörtvätt 30 °C** och välj (**Start/påfyllning**). Tryck på (**Start/påfyllning**) efter cirka 10 minuter för att stoppa programmet. Tryck igen på (**Start/påfyllning**) efter vald blötläggningstid om programmet ska fortsättas eller ändra programmet.



### Stärkning

Tvättgodset ska inte behandlas med sköljmedel.

Flytande stärkmedel kan användas i alla tvättprogram. Fyll på stärkmedel i sköljmedelsfacket enligt tillverkarens anvisningar (ev. behöver facket rengöras).



### Färgning/blekning

Endast hushållsfärger får användas. Salt kan angripa rostfritt stål! Följ färgmedelstillverkarens anvisningar! Tvättgods får **inte** blekas i tvättmaskinen!



### Laddningsvisning

Laddningssensorn visar hur mycket tvättmaskinen har laddats. Tvätten vägs inte!



### Doseringsrekommendation

Doseringsrekommendationen visar – beroende av valt program och avkänd laddning – en rekommendation om tvättmedelsdosering i procent. Procentsatsen är en rekommendation från tvättmedelstillverkaren.



### Mängdautomatik

Mängdautomatik anpassas oberoende av laddningsvisning med flera sensorer till vatten- och strömförbrukning till varje program – allt efter textiltyp och laddning.

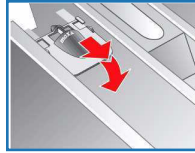
# Användning av flytande tvättmedel enligt modell

Vid dosering när flytande tvättmedel används i insats:

- Ta ut tvättmedelsfacket helt → *sidan 10*.
- Skjut insatsen framåt.

Använd inte insatsen (skjut den uppåt):

- för gelliknande tvättmedel och tvättpulver
- för program med **Förtvätt** och alternativet **Sluttid**.



## Skötsel



- **Risk för stötar!** Dra ur stickkontakten!
- **Explosionsrisk!** Använd aldrig lösningsmedel!

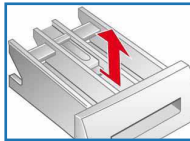
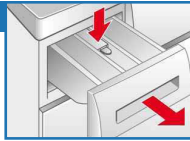
### Utsidan och manöverpanelen

- Torka rent med en mjuk, fuktig trasa.
- Använd inte slipduk, svamp eller rengöringsmedel (för rostfritt stål).
- Avlägsna genast rester av tvättmedel och rengöringsmedel.
- Duscha aldrig tvättmaskinen med vatten.

### Rengör tvättmedelsfacket ...

... om det innehåller rester av tvätt- eller sköljmedel.

1. Dra ut och tryck ned insatsen. Ta ut hela facket.
2. Ta ut insatsen: Tryck uppåt med fingret på undersidan.
3. Rengör tvättmedelsfacket och insatsen med vatten och en borste och torka dem därefter torra.
4. Sätt tillbaka insatsen (se till cylindern hamnar på rätt plats).
5. Skjut in tvättmedelsfacket på plats igen.



Låt tvättmedelsfacket stå på glänt så att vattenrester får torka.

### Tvättrumman

Låt luckan stå på glänt så att trumman får torka.

Om det har bildats rostfläckar – använd ett rengöringsmedel utan tillsats av klor; använd aldrig stålull.

### Avkalkning

*Ingen tvätt får finnas kvar i maskinen!*

Ska inte behövas vid korrekt tvättmedelsdosering, men utförs vid behov enligt de anvisningar som lämnas av avkalkningsmedlets tillverkare. Lämpligt avkalkningsmedel kan beställas på vår webbplats och från kundtjänsten (→ *sidan 13*).

## Information i displayen beroende på modell

Luckan öppen?	Stäng luckan ordentligt; ev. har tvätt klämts fast.
Vattenkranen stängd?	Öppna vattenkranen helt. Tilloppslangen är böjd eller ihopklämd; Rengör filtret → <i>sidan 11</i> , för lågt vattentryck.
Pumpen igensatt?	Lösningspumpen är tilltäppt; Rengör lösningspumpen → <i>sidan 11</i> . Utloppsslangen/utloppsröret är tilltäppt; Rengör utloppsslangen vid sifonen → <i>sidan 11</i> .
Paus Ingen påfylln. Vattennivå för högt eller Temperatur för högt	Det går inte att fylla på med tvätt. Välj Start/påfyllning för att fortsätta programmet.
F: 23	Vatten i bottenråget. Maskinen är otät. Kontakta service!
F: 34	Påfyllningsluckan kan inte låsas. Öppna påfyllningsluckan och stäng den med en hörbar klickning. Koppla från maskinen och sätt på den igen. Ställ in programmet och gör individuella inställningar. Starta programmet.
Andra meddelanden	Stäng av maskinen, vänta i fem sekunder och sätt på den igen. Om meddelandet visas på nytt kontaktar du kundtjänst → <i>sidan 13</i> .

# Anvisningar om stopp



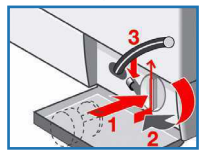
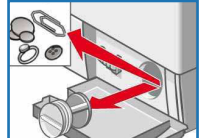
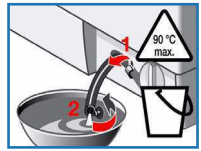
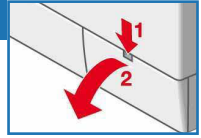
- **Risk för skällning!**  
Låt tvättvattnet svalna!  
Stäng vattenkranen!



## Avloppspumpen

Sätt programväljaren på **Från**. Dra ut elkontakten

1. Fäll ned serviceluckan och ta loss den.
2. Ta ut tömningsslangen ur hållaren. Dra ur proppen och låt avloppsvattnet rinna ut. Sätt på proppen.
3. Skruva försiktigt av pumplocket (kvarvarande vatten)
4. Rengör pumphuset och pumplocket inuti (pumpvingarna ska kunna röra sig fritt).
5. Sätt tillbaka och dra åt pumplocket. Handtaget står lodrätt. Sätt in tömningsslangen i hållaren.
6. Sätt tillbaka serviceluckan och stäng den.



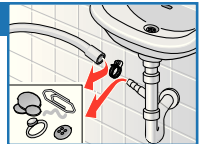
Gör så här för att förhindra att oanvänt tvättmedel rinner ut i avloppet vid nästa tvätt: Håll 1 liter vatten i fack **II** och starta programmet **Urpumpning**.



## Avloppsslang från sifonen

Sätt programväljaren på **Från**. Dra ut elkontakten

1. Lossa slangklämman och dra försiktigt ut avloppsslangen (det resterande vattnet).
2. Rengör avloppsslangen och sifonstutsen.
3. Sätt tillbaka avloppsslangen och säkra på anslutningsplatsen med en slangklämma.



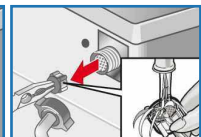
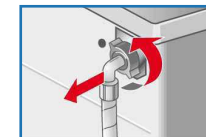
## Filtret i vattenanslutningen



### Fara för elektriska stötar

Lägg inte Aqua-Stop-säkerhetsanordningen i vatten (innehåller en elektrisk ventil).

- Reducera vattentrycket i tilloppslangen:
1. Stäng vattenkranen!
  2. Välj önskat program (utom **Centrifugering/Urpumpning**).
  3. Välj **D:00 (Start/påfyllning)**. Låt programmet gå ca 40 sekunder.
  4. Sätt programväljaren på **Från**. Dra ur kontakten.
  5. Rengör filtret:  
Ta av slangen från vattenkranen.  
Rengör filtret med en liten borste.  
**och/eller** för standardmodeller och Aqua-Secure:  
Ta bort slangen från maskinens baksida.  
Ta ut filtret med en tång och rengör det.
  6. Sätt tillbaka slangen och kontrollera att den är tät.





## Vad ska jag göra om...

- Vatten strömmar ut
  - Kontrollera att avloppsslangen sitter fast ordentligt/byt ev. till en ny slang.
  - Dra åt tillloppsslangen ordentligt.
- Ingen vattentillförsel.  
Tvättmedlet spolans inte in.
  - Har **▷** (Start/påfyllning) inte valts?
  - Är inte vattenkranen öppen?
  - Är filtret igentäppt? Rengör filtret → *sidan 11*.
  - Tillloppsslangen vikt/klämd?
- Det går inte att öppna luckan.
  - Säkerhetsfunktionen har aktiverats. Har programmet avbrutits? → *sidan 4*.
  - Har **Sköljstopp** ☹ (utan slutcentrifugering) valts? → *sidan 3, 4*.
  - Luckan går endast att öppna med nödupplåsningen? → *sidan 13*.
- Programmet startar inte.
  - Har **▷** (Start/påfyllning) eller **Sluttid** valts?
  - Har du stängt luckan?
  - Är barnlåset aktivt? Avaktivera → *sidan 5*.
- Tvättvattnet pumpas inte ut.
  - Har **Sköljstopp** ☹ (utan slutcentrifugering) valts? → *sidan 3, 4*.
  - Rengör lösningspumpen → *sidan 11*.
  - Rengör avloppsröret och/eller avloppsslangen.
- Du ser inget vatten i trumman under tvättning.
  - Inget fel – vattnet befinner sig så långt ner att du inte ser det.
- Tvätten blev inte ordentligt centrifugerad.  
Tvätten är blöt/för fuktig.
  - Inget fel eller obalanskontrollsystem har avbrutit centrifugeringen
    - ojämn tvättfördelning.
  - Fördela små och stora tvättplagg i trumman.
  - Har **Slätprogram** ≡ valts? → *sidan 5*.
  - Har du ställt in för lågt centrifugeringsvarvtal? → *sidan 5*.
- Maskinen börjar centrifugera flera gånger.
  - Inget fel – maskinens system för kontroll av obalans utjämnar obalansen i trumman.
- Vatten kvar i facket ☹ för sköljmedel.
  - Inget fel – tvättmedlets effekt påverkas inte.
  - Rengör ev. insatsen → *sidan 10*.
- Det luktar inuti tvättmaskinen.
  - Kör programmet **Vit-/kulörtvätt 90 °C** utan tvätt. Häll tvättmedel i tvättmedelsfacket.
- Statusmeddelandet ☹ lyser.  
Tvättmaskinen har registrerat överdosering av tvättmedel.
  - Har du hållt i för mycket tvättmedel?  
Blanda 1 msk sköljmedel med en ½ liter vatten och häll i fack **II** (*Inte för outdoor- och duntextilier!*).
  - Ta mindre mängd tvättmedel nästa gång.
- Kraftigt buller, vibrationer och "vandring" vid centrifugering.
  - Står maskinens fötter stadigt på golvet?  
Säkra tvättmaskinens fötter → *Installationsanvisning*.
  - Är transportsäkringarna borttagna?  
Ta bort transportsäkringarna → *Installationsanvisning*.
- Displayen/kontrolllamporna fungerar inte under tvättning.
  - Strömavbrott?
  - Har säkringarna löst ut? Koppla till säkringarna/byt ut säkringarna.
  - Kontakta kundservice om störningen återkommer.
- Programförloppet är längre än vanligt.
  - Inget fel – maskinens system för kontroll av obalans utjämnar obalansen i trumman genom att fördela tvätten.
  - Inget fel – skumkontrollsystemet är aktivt och flera sköljningar har kopplats in.

## Vad ska jag göra om...

- Rester av tvättmedel i tvätten.
    - Vissa fosfatfria tvättmedel innehåller olösliga rester.
    - Välj **Sköljning** eller borsta av tvätten efter tvättning.
  - Under påfyllning blinkar Start/påfyllning mycket snabbt och det hörs en signal
    - Vattennivå för hög. Det går inte att fylla på med tvätt. Stäng ev. påfyllningsluckan direkt.
    - Välj **▷** (Start/påfyllning) för att fortsätta programmet.
- Om du inte själv kan åtgärda en störning (med avstängning och påslagning) eller reparation blir nödvändig:
- Sätt programväljaren på **Från** och dra ut kontakten ur vägguttaget.
  - *Stäng vattenkranen och kontakta kundtjänst* → *sidan 13*.

## Nödupplåsning t.ex. vid strömavbrott



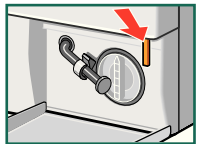
Programmet fortsätts när strömmen går på igen. Om du ändå vill ta ut tvättgodset kan du öppna luckan på följande sätt:



### Risk för skållning!

*Tvättvattnet och tvättgodset kan vara heta. Låt dem ev. först svalna. Stick inte in handen i trumman om denna fortfarande roterar. Öppna inte luckan om du ser vatten innanför fönstret.*

1. Sätt programväljaren på **Från** och sätt i elkraften.
2. Töm ut tvättlösningen → *sidan 11*.
3. Dra nödupplåsningen nedåt med ett verktyg och lås upp. Påfyllningsluckan går nu att öppna.



## Kundtjänst

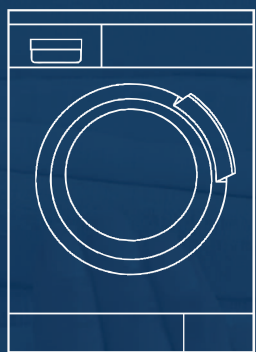
- Kan du inte själv åtgärda problemet (se felsökningsanvisningarna på → *sidan 12 och 13*) rekommenderar vi dig att kontakta vår kundtjänst. Vi hittar alltid en lämplig lösning, ofta utan att någon tekniker behöver rycka ut.
  - Kontaktinformationen till närmaste kundtjänst hittar du här eller i kundtjänstförteckningen (beroende på modell).
- DK** 44 89 89 85  
**FIN** 020 751 0700 (Fixed line 8,21 snt/cal +6,9 snt/min (inc. VAT 22%))  
**N** 22 66 06 00  
**S** 0771 11 22 77
- När du kontaktar kundtjänst, uppge maskinens produktnummer (E-Nr.) och tillverkningsnummer (FD).

E-Nr. \_\_\_\_\_ FD \_\_\_\_\_

Produktnummer tillverkningsnummer

*Dessa uppgifter finns:  
Innanför påfyllningsluckan\* / öppnad  
servicelucka\* och maskinens baksida.  
\*enligt modell*

- **Du kan lita på tillverkarens kompetens.** Vänd dig till oss. Då kan du vara säker på att en eventuell reparation utförs av en utbildad servicetekniker som använder originalreservdelar.



**Tvättmaskin**

**Bruksanvisning**

**SV**



**BOSCH**



*Följ säkerhetsanvisningarna på sidan 8!*



Börja inte använda tvättmaskinen förrän du har läst igenom den här bruksanvisningen och den separata installationsanvisningen!