

Su lavadora

¡Enhorabuena! Le felicitamos por haberse decidido por un electrodoméstico moderno de gran calidad de la marca Bosch. Esta lavadora destaca por un consumo moderado de agua y energía. Toda máquina que sale de nuestras fábricas ha sido sometida a controles exhaustivos en cuanto a funciones y estado general.

Si desea más información sobre nuestros productos, accesorios, piezas de repuesto y servicios, consulte nuestra página web **www.bosch-home.com** o póngase en contacto con cualquiera de nuestros centros de servicio técnico.

Índice

	Página
■ Uso correcto del aparato	1
■ Programas	1
■ Ajustar programa y adaptar	3
■ Lavado	3/4
■ Tras el ciclo de lavado	4
■ Ajustes individuales	5/6
■ Resumen de programas	7
■ Consejos y advertencias de seguridad	8
■ Valores de consumo	8
■ Advertencias importantes	9
■ Compartimento para detergente líquido	10
■ Cuidados y limpieza	10
■ Advertencias en la pantalla de visualización	10
■ Indicaciones contra atascos	11
■ ¿Qué hacer cuando ...?	12/13
■ Desbloqueo de emergencia	13
■ Servicio de asistencia técnica	13

Protección del medio ambiente/ Consejos para reducir el consumo

- Aprovechar al máximo la cantidad de carga permitida para cada programa.
- No utilizar el prelavado para lavar la ropa con un grado de suciedad normal.
- En lugar de **Resistentes/ Algod.** **90 °C**, seleccionar el programa **Resistentes/ Algod.** **60 °C** y la opción **EcoPerfect** ☑. El grado de limpieza es similar pero el consumo de energía resulta considerablemente menor.
- Dosificar el detergente en función de las instrucciones del fabricante y el grado de dureza del agua.
- En caso de secar la ropa en una secadora, seleccionar la velocidad de centrifugado más adecuada según las instrucciones del fabricante de la secadora.

Tratamiento automático de manchas
Tratamiento automático de 16 tipos diferentes de manchas. No es necesario el pretratamiento de las manchas: la lavadora adapta el proceso de lavado → **página 6**.

Uso correcto del aparato

- solo para ámbito doméstico,
- para el lavado de tejidos lavables a máquina y lana lavable a mano en agua,
- emplear agua potable fría y detergentes convencionales, aptos para lavadora.

- ⚠ **No dejar la lavadora sin vigilancia en presencia de niños.**
- ⚠ **No permitir que niños o personas no instruidas manipulen la lavadora.**
- ⚠ **Mantener los animales domésticos alejados de la lavadora.**

Si desea más información sobre nuestros productos, accesorios, piezas de repuesto y servicios, consulte nuestra página web **www.bosch-home.com** o póngase en contacto con cualquiera de nuestros centros de servicio técnico.

Preparativos

Antes del primer lavado
efectuar un ciclo de lavado sin ropa en la máquina → **pág. 9**

Indicador de carga/Indicador de dosis recomendada
Para activarlos, abrir la puerta de carga, ajustar el programa y, a continuación, meter la ropa.

Clasificación de la ropa

¡Seguir las instrucciones de lavado de la prenda! Clasificar la ropa según las indicaciones de la etiqueta. No superar la carga máxima autorizada → **página 7**. Observar las advertencias importantes → **página 9**.

Detergentes y productos para el cuidado de la ropa

Dosificar el detergente en función de: la cantidad de ropa, el grado de suciedad de la misma, el grado de dureza del agua (consultar a la empresa de abastecimiento de agua) y las instrucciones del fabricante. En los modelos sin compartimento para detergente líquido: llenar el dosificador con detergente líquido e introducirlo en el tambor. Durante el funcionamiento: tener cuidado al abrir la cubeta.

Diluir en agua los suavizantes concentrados o muy espesos a fin de evitar que el sifón del suavizante se obstruya.

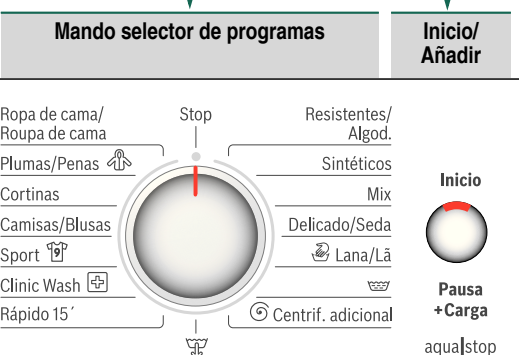
Abrir puerta de carga/Ajustar programa

****Si el seguro para niños está activo → Desactivación, página 5.**
Observar las advertencias en la pantalla de visualización.

Programas

Cuadro sinóptico detallado de los programas → **Página 7**. La temperatura y la velocidad de centrifugado pueden ajustarse individualmente en función del programa seleccionado y del estado de avance alcanzado.

Resistentes/ Algod.	tejidos resistentes
Sintéticos	tejidos de fácil cuidado
Mix	ropa de distinto tipo
Delicado/Seda	tejidos lavables delicados
Lana/Lã	lana lavable a mano o a máquina
(Aclarado)	Aclarado extra con Centrifugado
Centrif. adicional	Centrifugado extra con velocidad de centrifugado seleccionable
(Desaguar)	el agua de aclarado con Flot antiarrugas (sin centrifugado final)
Rápido 15'	Programa extracorto
Clinic Wash	tejidos resistentes; programa de lavado largo y aclarado adicional para pieles especialmente sensibles
Sport	tejidos de microfibra
Camisas/Blusas	camisetas que no requieren planchado
Cortinas	programa para cortinas
Plumas/Penas	tejidos rellenos de plumas lavables
Ropa de cama/ Roup de cama	ropa de cama delicada o tejidos oscuros



Meter la ropa

Observar el indicador de carga en la pantalla de visualización → **página 9**

Dosificar el detergente y demás productos

Respetar la dosis de detergente recomendada en la pantalla de visualización → **página 9**

Cerrar la puerta de carga

Seleccionar los ajustes individuales

→ **página 5**.
Seleccionar el tipo de mancha → **página 6**.
Ajustar la temperatura/velocidad de centrifugado → **página 2**.

Lavado

Cubeta del detergente con compartimentos I, II, ☑
Cuadro de mandos
Tirador de la puerta de carga



Iluminación interior del tambor (según modelo): se activa al abrir o cerrar la puerta de carga y tras iniciar un programa; se apaga automáticamente.

Lavado

Seleccionar Inicio/Pausa+Carga

Desconectar la máquina

Situar el mando selector en **Stop**.

Cerrar la llave de paso del agua

Esto no es necesario con los modelos Aqua-Stop → **Consejos y advertencias del Manual de instalación, página 7**.

Retirar la ropa

Abir la puerta de carga y retirar la ropa. En caso de estar activa la opción **Flot antiarrugas** (sin centrifugado final): situar el mando selector en ☑ (Desaguar) o ☑ **Centrif. adicional**. En caso necesario, seleccionar la velocidad de centrifugado. Seleccionar **Inicio/Pausa+Carga**.

- Retirar los cuerpos extraños que pudiera haber. Peligro de oxidación.
- y la cubeta del detergente para que se evapore el agua residual

Fin de programa cuando ...

... en la pantalla de visualización se muestra **Terminado, retirar ropa**.

Interrumpir el programa

En el caso de programas con temperaturas elevadas:

- Dejar enfriar la ropa: seleccionar ☑ (Aclarado).
- Seleccionar **Inicio/Pausa+Carga**.

En el caso de programas con temperaturas bajas:

- Seleccionar ☑ **Centrif. adicional** o ☑ (Desaguar).
- Seleccionar **Inicio/Pausa+Carga**.

Cambiar el programa si ...

... ha seleccionado un programa erróneo por equivocación:

- Seleccionar un nuevo programa.
- Seleccionar **Inicio/Pausa+Carga**. El nuevo programa comienza desde el principio.

Añadir ropa si ...

... **Inicio/Pausa+Carga** está seleccionado y en la pantalla de visualización se muestra **Desbloq. puerta**.

- No dejar abierta la puerta de carga durante demasiado tiempo: el agua que se desprende de la colada podría derramarse.
- El indicador de carga **al añadir ropa** no está activado. Seleccionar **Inicio/Pausa+Carga**.

Ajustes individuales

Seleccionar la opción Menú </>

Información sobre el transcurso del programa; en su caso, con barras de progreso o carga

Modificar los ajustes -/+ en función del programa seleccionado disponible; * **al pulsar las teclas prolongadamente se efectúa un recorrido automático por todas las opciones de ajuste**

Opciones véase también Resumen de programas

VarioPerfect* TurboPerfect ☑ - Normal - EcoPerfect ☑	TurboPerfect: para lavar en menor tiempo con un efecto de lavado similar al programa normal. Carga máxima → Resumen de programas, página 7 . EcoPerfect: para ahorrar energía con un efecto de lavado similar al del programa normal.
Fin de programa*	Al seleccionar el programa se visualiza el tiempo que falta hasta el fin del programa. Se puede ajustar en intervalos de una hora hasta máx. 24 h. Pulsar repetidas veces la tecla modificar -/+ hasta que aparezca el número de horas deseado (h = hora). Una vez iniciado el programa no es posible realizar ajustes.
Prelavado ☑ desactivado - activado	Para ropa con un grado de suciedad alto. Prelavado a máx. 30 °C
Fácil plancha ☑ desactivado - activado	Ciclo de centrifugado especial con el subsiguiente ahuecado. Centrifugado final delicado a una velocidad de centrifugado reducida. Aumenta ligeramente la humedad residual de la colada.
Señal acústica * 🔊	Seleccionar el volumen de las señales de advertencia. desactivado - baja - media - alta - muy alta
Señal teclas*	Seleccionar el volumen de las señales de las teclas. desactivado - baja - media - alta - muy alta
Idioma*	Seleccionar el idioma de los textos.
Skin care ☑ desactivado - activado	Aumento del nivel de agua. Tratamiento más delicado de la ropa.
Flot antiarrugas ☑ desactivado - activado	Tras el último aclarado, la colada permanece en el agua.
Aclarado adic.* ☑ máx.+3 aclarados	Aclarado adicional. Mayor duración del programa. Recomendación de uso: para pieles especialmente sensibles y/o zonas con un agua muy blanda.
Selecc.manchas* ☑	Tratamiento automático de manchas difíciles → página 6 .

Simbolos de indicación

Seguro para niños/ Bloqueo del aparato desactivado - activado ☐

Asegurar la máquina contra modificaciones por descuido de las funciones ajustadas.
Activar/Desactivar: pulsar la tecla **opc.** (Opciones) < durante 5 segundos.
Nota: el seguro para niños permanece activado hasta el siguiente inicio de programa, incluso si se desconecta la máquina.
Después de conectar la máquina, volver a desactivar el seguro para niños.
Demasiada espuma en la lavadora. El sistema de control de espuma está activo: desarrollo especial del programa para evitar la formación de espuma.

Selecc. manchas

El tratamiento adecuado para cada mancha
No dejar que las manchas se sequen. Eliminar primero los restos sólidos. Clasificar las cargas de ropa como de costumbre y llenar la lavadora. Seleccionar un tipo de mancha (no combinable).

Se puede seleccionar entre 16 tipos diferentes de manchas. La lavadora adapta la temperatura de lavado, el movimiento del tambor y el tiempo de remojo al tipo de mancha. En función del programa de lavado, para cada tipo de mancha se puede ajustar entre agua caliente o fría, movimiento de la ropa suave o intenso (gracias a la nueva estructura del tambor) o tiempo de remojo largo o corto.

Según el programa, el tipo de mancha se puede seleccionar mediante las teclas del menú o de cambios.

El resultado: tratamiento óptimo contra las manchas sin necesidad de usar detergentes especiales adicionales.

Manchas

Comida niños Sangre Huevo Tierra y arena Hierba Café	Cosméticos Vino tinto Chocolate Sudor Calceñines Grasa/aceite	Té Tomate Fresa Naranja
---	--	--

Tratamiento de manchas: 2 ejemplos

Huevo	Remojar en agua tibia, seleccionar un ciclo de lavado con un nivel de agua alto y ciclos de aclarado adicionales para eliminar partículas.
Sangre	Disolver la sangre en agua fría y, a continuación, iniciar el programa de lavado seleccionado.

Para el resto de manchas, hemos desarrollado soluciones equiparables en un exhaustivo estudio.

Añadir

Pulsar la tecla **Inicio/Pausa+Carga** si desea añadir ropa después de que haya comenzado el programa. La máquina comprueba si es posible añadir ropa. Observar las advertencias en la pantalla de visualización.

Con un nivel de agua y/o temperatura elevada, o mientras el tambor esté girando, la puerta de llenado permanece bloqueada por motivos de seguridad. Para continuar el programa, pulsar la tecla **Inicio/Pausa+Carga**.

Resumen de programas → Observar la tabla de valores de consumo de la página 8 y las advertencias de la página 9.

Programas	Clase de tejidos	max.	°C	8kg/ 5kg*	3,5 kg	2 kg	Programas adicionales
Resistentes/ Algod.	tejidos resistentes; de algodón o lino que pueden lavarse a 90°	...	90 °C	TurboPerfect ☑ EcoPerfect, Prelavado, Fácil plancha, Skin care, Aclarado adic., Manchas, Flot antiarrugas
Clinic Wash	tejidos resistentes de algodón o lino	...	60 °C	Manchas , Flot antiarrugas
Sintéticos	tejidos de algodón y tejidos de fácil cuidado fibra sintética o tejidos mixtos	...	60 °C	TurboPerfect , EcoPerfect, Prelavado, Fácil plancha, Skin care, Aclarado adic., Manchas, Flot antiarrugas
Mix	tejidos de algodón y tejidos de fácil cuidado ropa de cama delicada o tejidos oscuros de algodón y tejidos oscuros sintéticos	...	40 °C	TurboPerfect , EcoPerfect, Prelavado, Fácil plancha, Skin care, Aclarado adic., Manchas, Flot antiarrugas
Ropa de cama/ Roup de cama	3,5 kg de cortinas pesadas o 2,5 - 3,0 m² de cortinas ligeras	...	40 °C	TurboPerfect , EcoPerfect, Prelavado, Fácil plancha, Skin care, Aclarado adic., Manchas, Flot antiarrugas
Cortinas	camisas de algodón, lino, tejidos sintéticos o mixtos, que no requieren planchado.	...	60 °C	TurboPerfect , EcoPerfect, Prelavado, Fácil plancha, Skin care, Aclarado adic., Manchas, Flot antiarrugas
Camisas/Blusas	tejidos rellenos de plumas lavables a máquina	...	60 °C	TurboPerfect , EcoPerfect, Prelavado, Fácil plancha, Skin care, Aclarado adic., Manchas, Flot antiarrugas
Plumas/Penas	tejidos lavables delicados, p.ej., tejidos de seda, satén, fibra sintética o tejidos mixtos (como cortinas)	...	40 °C	TurboPerfect , EcoPerfect, Prelavado, Fácil plancha, Skin care, Aclarado adic., Manchas, Flot antiarrugas
Delicado/Seda	tejidos de lana para lavar a mano o a máquina	...	40 °C	TurboPerfect , EcoPerfect, Prelavado, Fácil plancha, Skin care, Aclarado adic., Manchas, Flot antiarrugas
Lana/Lã	tejidos de fácil cuidado de algodón, lino, fibra sintética o tejidos mixtos	...	40 °C	TurboPerfect , EcoPerfect, Prelavado, Fácil plancha, Skin care, Aclarado adic., Manchas, Flot antiarrugas
Rápido 15'	tejidos de microfibra	...	40 °C	TurboPerfect , EcoPerfect, Prelavado, Fácil plancha, Skin care, Aclarado adic., Manchas, Flot antiarrugas
Sport	tejidos de microfibra	...	40 °C	TurboPerfect , EcoPerfect, Prelavado, Fácil plancha, Skin care, Aclarado adic., Manchas, Flot antiarrugas

Programas adicionales
* carga reducida con la opción **TurboPerfect** ☑
Como **programa corto** resulta muy adecuado **Mix 40 °C** con velocidad máx. de centrifugado. En los programas con prelavado, distribuir el detergente en los compartimentos I y II.

Robert Bosch Hausgeräte GmbH
Carl-Wery Str. 34
81739 München / Deutschland
WAS28792EE
WAS24790EE
0310 / 9000506151

Su lavadora

¡Enhorabuena! Le felicitamos por haberse decidido por un electrodoméstico moderno de gran calidad de la marca Bosch. Esta lavadora destaca por un consumo moderado de agua y energía. Toda máquina que sale de nuestras fábricas ha sido sometida a controles exhaustivos en cuanto a funciones y estado general.

Si desea más información sobre nuestros productos, accesorios, piezas de repuesto y servicios, consulte nuestra página web www.bosch-home.com o póngase en contacto con cualquiera de nuestros centros de servicio técnico.

Índice

	Página
Uso correcto del aparato	1
Programas	1
Ajustar programa y adaptar	3
Lavado	3/4
Tras el ciclo de lavado	4
Ajustes individuales	5/6
Resumen de programas	7
Consejos y advertencias de seguridad	8
Valores de consumo	8
Advertencias importantes	9
Compartimento para detergente líquido	10
Cuidados y limpieza	10
Advertencias en la pantalla de visualización	10
Indicaciones contra atascos	11
¿Qué hacer cuando ...?	12/13
Desbloqueo de emergencia	13
Servicio de asistencia técnica	13

Protección del medio ambiente/ Consejos para reducir el consumo

- Aprovechar al máximo la cantidad de carga permitida para cada programa.
- No utilizar el prelavado para lavar la ropa con un grado de suciedad normal.
- En lugar de **Resistentes/ Algod. 90 °C**, seleccionar el programa **Resistentes/ Algod. 60 °C** y la opción **EcoPerfect** . El grado de limpieza es similar pero el consumo de energía resulta considerablemente menor.
- Dosificar el detergente en función de las instrucciones del fabricante y el grado de dureza del agua.
- En caso de secar la ropa en una secadora, seleccionar la velocidad de centrifugado más adecuada según las instrucciones del fabricante de la secadora.

Tratamiento automático de manchas
Tratamiento automático de 16 tipos diferentes de manchas. No es necesario el pretratamiento de las manchas: la lavadora adapta el proceso de lavado → *página 6*.

Uso correcto del aparato

- solo para ámbito doméstico,
 - para el lavado de tejidos lavables a máquina y lana lavable a mano en agua,
 - emplear agua potable fría y detergentes convencionales, aptos para lavadora.
- No dejar la lavadora sin vigilancia en presencia de niños.
 - No permitir que niños o personas no instruidas manipulen la lavadora.
 - Mantener los animales domésticos alejados de la lavadora.

Programas

Cuadro sinóptico detallado de los programas → *Página 7*. La temperatura y la velocidad de centrifugado pueden ajustarse individualmente en función del programa seleccionado y del estado de avance alcanzado.

Resistentes/ Algod.	tejidos resistentes
Sintéticos	tejidos de fácil cuidado
Mix	ropa de distinto tipo
Delicado/Seda	tejidos lavables delicados
Lana/Lã	lana lavable a mano o a máquina
(Aclarado)	Aclarado extra con Centrifugado
Centrif. adicional	Centrifugado extra con velocidad de centrifugado seleccionable
(Desaguar)	el agua de aclarado con Flot antiarrugas (sin centrifugado final)
Rápido 15'	Programa extracorto
Clinic Wash	tejidos resistentes; programa de lavado largo y aclarado adicional para pieles especialmente sensibles
Sport	tejidos de microfibra
Camisas/Blusas	camisas que no requieren planchado
Cortinas	programa para cortinas
Plumas/Penas	tejidos rellenos de plumas lavables
Ropa de cama/ Roup de cama	ropa de cama delicada o tejidos oscuros

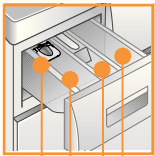
Preparativos

Antes del primer lavado
efectuar un ciclo de lavado sin ropa en la máquina

- Realizar la instalación según las instrucciones de montaje por separado.
- Comprobar el estado de la máquina**

 - No poner nunca en marcha una máquina que presente desperfectos
 - Avisar al Servicio de Asistencia Técnica
- Conectar el enchufe en la toma de corriente**

Asir el enchufe sólo con las manos secas. Sujetar la clavija solo por el cuerpo del enchufe.
- Abrir la llave de paso del agua**



Compartimento para detergente líquido (según modelo), → *pág. 10*
Compartimento II: detergente para el lavado principal, reblandecedor, blanqueador, sal quitamanchas
Compartimento : suavizante, almidón
Compartimento I: detergente para el prelavado

Panel indicador /
Teclas de menú / teclas para modificar

sistema antiManchas

EcoSilence Drive

--, 20° - 90° °C ↓ ↑
Seleccionar la temperatura (- = frío)

0, 400 - 1400* ⌚ ↓ ↑
Seleccionar la velocidad de centrifugado (* según modelo) (0 = sin centrifugado durante el transcurso del programa)

Todos los mandos son sensibles al tacto, por lo que deberán pulsarse muy levemente.

Mando selector

Ropa de cama/
Roup de cama

Plumas/Penas

Cortinas

Camisas/Blusas

Sport

Clinic Wash

Rápido 15'

Mando selector para conectar máquina, y programa de lavado puede girar e

Clasificación de la ropa

¡Seguir las instrucciones de lavado de la prenda!
Clasificar la ropa según las indicaciones de la etiqueta.
También según el tipo de prenda, el color, el grado de suciedad y la temperatura necesaria.
No superar la carga máxima autorizada → *página 7*.
Observar las advertencias importantes → *página 9*.



Detergentes y productos para el cuidado de la ropa

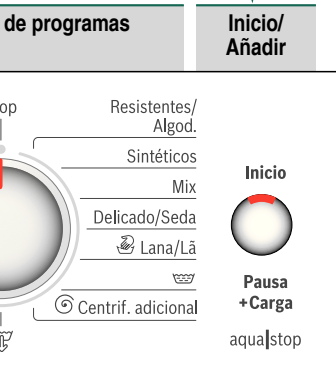
Dosificar el detergente en función de:
cantidad de ropa, el grado de suciedad de la misma, el grado de dureza del agua (consultar a la empresa de abastecimiento de agua) y las instrucciones del fabricante.
En los modelos sin compartimento para detergente líquido:
llenar el dosificador con detergente líquido e introducirlo en el tambor.
Durante el funcionamiento: tener cuidado al abrir la cubeta.



i Diluir en agua los suavizantes concentrados o muy espesos a fin de evitar que el sifón del suavizante se obstruya.

Abrir puerta de carga/Ajustar programa

i **Si el seguro para niños está activo → Desactivación, *página 5*.
Observar las advertencias en la pantalla de visualización.



Meter la ropa

i Observar el indicador de carga en la pantalla de visualización → *página 9*

Dosificar el detergente y demás productos

i Respetar la dosis de detergente recomendada en la pantalla de visualización → *página 9*



Cerrar la puerta de carga

Seleccionar los ajustes individuales → *página 5*.
Seleccionar el tipo de mancha → *página 6*.
Ajustar la temperatura/velocidad de centrifugado → *página 2*.

tor de programas
ar y desconectar la
ara seleccionar un
lavado. El mando se
en ambas direcciones.

Lavado

Cubeta del detergente con compartimentos I, II, ⌘
Puerta de carga
Cuadro de mandos
Tirador de la puerta de carga



Iluminación interior del tambor (según modelo):
se activa al abrir o cerrar la puerta de carga y tras iniciar un programa; se apaga automáticamente.

Trampilla de servicio

Lavado

Seleccionar Inicio/Pausa+Carga

Desconectar la máquina

Situar el mando selector en **Stop**.

Cerrar la llave de paso del agua

Esto no es necesario con los modelos Aqua-Stop → *Consejos y advertencias del Manual de instalación, página 7*.

Retirar la ropa

Abrir la puerta de carga y retirar la ropa.

En caso de estar activa la opción **Flot antiarrugas** (sin centrifugado final): situar el mando selector en **Desaguar** o en **Centrif. adicional**. En caso necesario, seleccionar la velocidad de centrifugado. Seleccionar **Inicio/Pausa+Carga**.

i Retirar los cuerpos extraños que pudiera haber.
Peligro de oxidación.
y la cubeta del detergente para que se evapore el agua residual

Fin de programa cuando ...

... en la pantalla de visualización se muestra **Terminado, retirar ropa**.

Interrumpir el programa

En el caso de programas con temperaturas elevadas:

- Dejar enfriar la ropa: seleccionar **Aclarado**.
- Seleccionar **Inicio/Pausa+Carga**.

En el caso de programas con temperaturas bajas:

- Seleccionar **Centrif. adicional** o **Desaguar**.
- Seleccionar **Inicio/Pausa+Carga**.

Cambiar el programa si ...

... ha seleccionado un programa erróneo por equivocación:

- Seleccionar un nuevo programa.
- Seleccionar **Inicio/Pausa+Carga**. El nuevo programa comienza desde el principio.

Añadir ropa si ... → *página 6*

... **Inicio/Pausa+Carga** está seleccionado y en la pantalla de visualización se muestra **Desbloq. puerta**.

i No dejar abierta la puerta de carga durante demasiado tiempo: el agua que se desprende de la colada podrá derramarse.
El indicador de carga **al añadir ropa** no está activado.
Seleccionar **Inicio/Pausa+Carga**.

Ajustes individuales

Selecc. manchas

Opciones véase también Resumen de programas

VarioPerfect*

TurboPerfect - Normal - EcoPerfect

TurboPerfect: para lavar en menor tiempo con un efecto de lavado similar al del programa normal. Carga máxima → Resumen de programas, *página 7*.
EcoPerfect: para ahorrar energía con un efecto de lavado similar al del programa normal.

Fin de programa*

Al seleccionar el programa se visualiza el tiempo que falta hasta el fin del programa. Se puede ajustar en intervalos de una hora hasta máx. 24 h. Pulsar repetidas veces la tecla **modificar** hasta que aparezca el número de horas deseado (h = hora). Una vez iniciado el programa no es posible realizar ajustes.

Prelavado

desactivado - activado

Para ropa con un grado de suciedad alto. Prelavado a máx. 30°C

Fácil plancha

desactivado - activado

Ciclo de centrifugado especial con el subsiguiente ahuecado. Centrifugado final delicado a una velocidad de centrifugado reducida. Aumenta ligeramente la humedad residual de la colada.

Señal acústica*

Seleccionar el volumen de las señales de advertencia. desactivado - baja - media - alta - muy alta

Señal teclas*

Seleccionar el volumen de las señales de las teclas. desactivado - baja - media - alta - muy alta

Idioma*

Seleccionar el idioma de los textos.

Skin care

desactivado - activado

Aumento del nivel de agua. Tratamiento más delicado de la ropa.

Flot antiarrugas

desactivado - activado

Tras el último aclarado, la colada permanece en el agua.

Aclarado adic.*

máx.+3 aclarados

Aclarado adicional. Mayor duración del programa. Recomendación de uso: para pieles especialmente sensibles y/o zonas con un agua muy blanda.

Selecc.manchas*

Tratamiento automático de manchas difíciles → *página 6*.

Símbolos de indicación

Seguro para niños/

Bloqueo del aparato

desactivado - activado

Asegurar la máquina contra modificaciones por descuido de las funciones ajustadas.

Activar/Desactivar: pulsar la tecla **opc.** (Opciones) durante 5 segundos.

Nota: el seguro para niños permanece activado hasta el siguiente inicio de programa, incluso si se desconecta la máquina.

Después de conectar la máquina, volver a desactivar el seguro para niños.

Reconocimiento de espuma

Demasiada espuma en la lavadora. El sistema de control de espuma está activo: desarrollo especial del programa para evitar la formación de espuma.



El tratamiento adecuado para cada mancha

No dejar que las manchas se sequen. Eliminar primero los restos sólidos. Clasificar las cargas de ropa como de costumbre y llenar la lavadora. Seleccionar un tipo de mancha (no combinable).

Se puede seleccionar entre 16 tipos diferentes de manchas. La lavadora adapta la temperatura de lavado, el movimiento del tambor y el tiempo de remojo al tipo de mancha. En función del programa de lavado, para cada tipo de mancha se puede ajustar entre agua caliente o fría, movimiento de la ropa suave o intenso (gracias a la nueva estructura del tambor) o tiempo de remojo largo o corto.

Según el programa, el tipo de mancha se puede seleccionar mediante las teclas del menú o de cambios.

El resultado: tratamiento óptimo contra las manchas sin necesidad de usar detergentes especiales adicionales.

Manchas

Comida niños
Sangre
Huevo
Tierra y arena
Hierba
Café

Cosméticos
Vino tinto
Chocolate
Sudor
Calcetines
Grasa/aceite

Té
Tomate
Fresa
Naranja

Tratamiento de manchas: 2 ejemplos

Huevo

Remojar en agua tibia, seleccionar un ciclo de lavado con un nivel de agua alto y ciclos de aclarado adicionales para eliminar partículas.

Sangre

Disolver la sangre en agua fría y, a continuación, iniciar el programa de lavado seleccionado.

Para el resto de manchas, hemos desarrollado soluciones equiparables en un exhaustivo estudio.


Añadir

Pulsar la tecla Inicio/**Pausa+Carga** si desea añadir ropa después de que haya comenzado el programa. La máquina comprueba si es posible añadir ropa. Observar las advertencias en la pantalla de visualización.



Con un nivel de agua y/o temperatura elevada, o mientras el tambor esté girando, la puerta de llenado permanece bloqueada por motivos de seguridad.

Para continuar el programa, pulsar la tecla **Inicio**/Pausa+Carga.

Programas	°C	máx.	Clase de tejidos	Opciones; advertencias
Resistentes/ Algod.	— — ... 90 °C		tejidos resistentes, de algodón o lino que pueden lavarse a 90°	TurboPerfect*, EcoPerfect, Prelavado, Fácil plancha, Skin care, Aclarado adic., Manchas, Flot antiarrugas
☒ Clinic Wash	— — ... 60 °C	8kg/ 5kg*	tejidos resistentes de algodón o lino	TurboPerfect, EcoPerfect, Prelavado, Fácil plancha, Skin care, Aclarado adic., Manchas, Flot antiarrugas; para pieles especialmente sensibles; programa de lavado largo con la temperatura seleccionada, mayor resistencia del agua, ciclo adicional de aclarado
Sintéticos	— — ... 60 °C		tejidos de fácil cuidado de algodón, lino, fibra sintética o tejidos mixtos	TurboPerfect, EcoPerfect, Prelavado, Fácil plancha, Skin care, Aclarado adic., Manchas, Flot antiarrugas
Mix	— — ... 40 °C	3,5 kg	tejidos de algodón y tejidos de fácil cuidado	TurboPerfect, EcoPerfect, Prelavado, Fácil plancha, Skin care, Aclarado adic., Manchas, Flot antiarrugas; permite lavar conjuntamente distintas clases de prendas
Ropa de cama/ Roupa de cama	— — ... 40 °C		ropa de cama delicada o tejidos oscuros de algodón y tejidos oscuros sintéticos	TurboPerfect, EcoPerfect, Prelavado, Fácil plancha, Skin care, Aclarado adic., Manchas, Flot antiarrugas; centrifugado de aclarado y centrifugado final reducidos
Cortinas	— — ... 40 °C		3,5 kg de cortinas pesadas o 25 - 30 m² de cortinas ligeras	TurboPerfect, EcoPerfect, Skin care, Aclarado adic., Manchas, Flot antiarrugas; centrifugado de aclarado y centrifugado final reducidos
Camisas/Blusas	— — ... 60 °C		camisas de algodón, lino, tejidos sintéticos o mixtos, que no requieren planchado.	TurboPerfect, EcoPerfect, Prelavado, Fácil plancha, Skin care, Aclarado adic., Manchas, Flot antiarrugas; colgar sin escurrir ni centrifugar
☁ Plumas/Penas	— — ... 60 °C		tejidos rellenos de plumas lavables a máquina	TurboPerfect, EcoPerfect, Skin care, Aclarado adic., Flot antiarrugas; lavar prendas grandes individualmente, dosificar el detergente
Delicado/Seda	— — ... 40 °C	2 kg	tejidos lavables delicados, p.ej., tejidos de seda, satén, fibra sintética o tejidos mixtos (como cortinas)	TurboPerfect, EcoPerfect, Prelavado, Fácil plancha, Skin care, Aclarado adic., Manchas, Flot antiarrugas; centrifugado entre los ciclos de aclarado
🧶 Lana/Lã	— — ... 40 °C		tejidos de lana para lavar a mano o a máquina	Flot antiarrugas; programa de lavado especialmente delicado que evita que las prendas encojan; pausas más largas en el programa (los tejidos reposan en el agua de lavado)
Rápido 15'	— — ... 40 °C		tejidos de fácil cuidado de algodón, lino, fibra sintética o tejidos mixtos	Flot antiarrugas; programa corto de aprox. 15 minutos, apropiado para ropa con un grado de suciedad bajo
👕 Sport	— — ... 40 °C		tejidos de microfibra	TurboPerfect, EcoPerfect, Prelavado, Fácil plancha, Skin care, Aclarado adic., Manchas, Flot antiarrugas
Programas adicionales			🔄 (Aclarado), ☺ Centrif. adicional, 🔄 (Desaguar)	
<div><div>* carga reducida con la opción TurboPerfect ☒</div><div>i Como programa corto resulta muy adecuado Mix 40 °C con velocidad máx. de centrifugado.</div><div>En los programas sin prelavado, añadir detergente en el compartimento II. En los programas con prelavado, distribuir el detergente en los compartimentos I y II.</div></div>				
		<div><div>0310 / 9000506151</div><div></div><div>WAS28792EE WAS24790EE</div><div>Robert Bosch Hausgeräte GmbH Carl-Wery Str. 34 81739 München / Deutschland</div></div>		

Consejos y advertencias de seguridad

- Leer con atención las instrucciones de uso y de montaje del aparato, así como toda la información adjunta y actuar en consecuencia.
- Guardar la documentación de la máquina para cualquier consulta posterior.

Peligro de descarga eléctrica – Sujetar la clavija solo por el cuerpo del enchufe. No tirar nunca del cable.
– Conectar y desconectar la máquina sólo con las manos secas.

Peligro de muerte En caso de aparatos que no sirven:
– Retirar el enchufe de la toma de corriente.
– Separar el cable de conexión del aparato y retirarlo junto con el enchufe.
– Romper los cierres de la puerta de carga. De esta manera, los niños no pueden quedar encerrados ni correr peligro de muerte en caso de que jueguen con la máquina.


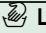
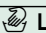
Peligro de asfixia – Mantener los envases, láminas de plástico y partes de los envases fuera del alcance de los niños.

Peligro de intoxicación – Guardar los detergentes y productos para el cuidado de la ropa fuera del alcance de los niños.

Peligro de explosión – Las prendas de ropa tratadas previamente con detergentes que contienen disolventes, p. ej., quitamanchas o bencina, pueden ocasionar explosiones si se introducen en la lavadora.
Aclarar bien estas prendas a mano antes de cargarlas en la máquina.

Peligro de lesiones – La puerta de carga puede estar muy caliente.
– Tener cuidado al descargar el agua de lavado caliente.
– No subirse encima de la lavadora.
– No apoyarse en la puerta de carga abierta.
– No introducir las manos en el tambor mientras siga girando.

Valores de consumo

Programa	Opción	Carga	Corriente***	Agua***	Duración del programa***
Resistentes/ Algod. 30 °C**		8 kg	0,35 kWh	57 l	2:06 h
Resistentes/ Algod. 40 °C**		8 kg	0,97 kWh	57 l	2:16 h
Resistentes/ Algod. 60 °C**		8 kg	1,36 kWh	57 l	2:26 h
Resistentes/ Algod. 60 °C	EcoPerfect 	8 kg	1,03 kWh	56 l	3:25 h
Resistentes/ Algod. 90 °C		8 kg	2,34 kWh	68 l	2:16 h
Sintéticos 40 °C**		3,5 kg	0,55 kWh	41 l	1:35 h
Mix 40 °C**		3,5 kg	0,47 kWh	37 l	0:53 h
Delicado/Seda – – (frío)		2 kg	0,04 kWh	35 l	0:41 h
Delicado/Seda 30 °C		2 kg	0,14 kWh	35 l	0:41 h
 Lana/Lã – – (frío)		2 kg	0,06 kWh	40 l	0:40 h
 Lana/Lã 30 °C		2 kg	0,16 kWh	40 l	0:40 h

* Ajuste de programa para la comprobación y el etiquetado de energía conforme a la directiva europea 92/75/CEE.

** Ajuste de programa para la comprobación conforme a la norma EN60456.

Nota para las pruebas comparativas: para probar los programas de chequeo, lavar la cantidad de carga indicada con velocidad máxima de centrifugado.
Como **programa corto** para ropa de color, seleccionar el programa **Mix 40 °C** con velocidad máxima de centrifugado.

*** Los valores pueden variar respecto a los valores indicados en función de la presión, la dureza y la temperatura del agua, la temperatura ambiente, la clase y la cantidad de ropa, su grado de suciedad, el detergente utilizado, las fluctuaciones de la tensión de red y las funciones adicionales seleccionadas.

Advertencias importantes



Antes del primer lavado

¡No introducir ropa en el tambor! Abrir la llave de paso del agua. Añadir en el compartimento **II**:

- aprox. un litro de agua
 - detergente (dosificar en función de las instrucciones del fabricante para un nivel bajo de suciedad y según el grado de dureza del agua)
- Situar el mando selector en **Sintéticos 60 °C** y pulsar Inicio/Pausa+Carga. Al final del programa, situar el mando selector en **Stop**.



Para proteger la ropa y la máquina

- Vaciar los bolsillos de las prendas.
- Prestar atención a las piezas metálicas (clips, etc.).
- Lavar la ropa delicada dentro de redes/fundas (medias, cortinas, sujetadores de aros).
- Cerrar las cremalleras, abotonar las fundas.
- Eliminar la arena acumulada en los bolsillos y dobladillos con ayuda de un cepillo.
- Retirar los enganches de las cortinas o introducirlos en una red/funda.



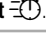
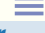
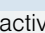


Meter la ropa

Lavar prendas de distinto tamaño en un mismo programa de lavado.
Procurar que las prendas no queden aprisionadas entre la puerta de carga y la junta de goma.



Ropa con distinto grado de suciedad

		Lavar las prendas nuevas por separado.
ligero		No requiere prelavado. En caso necesario, seleccionar la función adicional TurboPerfect  .
		En caso necesario, tratar las manchas previamente.
fuerte		Cargar menos ropa en la lavadora. Seleccionar un programa con prelavado.



Remojar

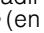
Cargar la lavadora solo con ropa del mismo color.

Añadir el activador/detergente en el compartimento **II** conforme a las indicaciones del fabricante. Situar el mando selector en **Resistentes/ Algod. 30 °C** y seleccionar **Inicio/ Pausa+Carga**. Transcurridos unos 10 minutos, seleccionar **Inicio/Pausa+Carga** para detener el programa. Transcurrido el tiempo de remojo deseado, volver a seleccionar **Inicio/ Pausa+Carga** si debe continuar el programa, o cambiar el programa.



Almidonar

Las prendas no pueden haber sido tratadas con suavizante.

Con almidón líquido es posible almidonar prendas con cualquier programa de lavado. Añadir almidón conforme a las indicaciones del fabricante en el compartimento del suavizante  (en caso necesario, limpiarlo antes).



Teñir/Destear

Teñir solo en la medida habitual para un hogar. La sal puede atacar el acero inoxidable.
Respetar las indicaciones del fabricante del tinte. **No** desteñir la ropa dentro de la lavadora.



Indicador de carga

El sensor de carga detecta el nivel de carga de la lavadora. La ropa no se pesa.



Indicador de dosis recomendada

El indicador de dosis recomendada muestra, en función del programa seleccionado y de la carga detectada, una recomendación de la cantidad de detergente en %. La proporción en % hace referencia a la cantidad recomendada por el fabricante del detergente.



Sistema automático de proporciones

El sistema automático de proporciones adapta de forma óptima con ayuda de varios sensores el consumo de agua y de corriente a cada programa, en función del tipo de tejido y la carga, con independencia del indicador de carga.

Compartimento para detergente líquido según modelo

Posicionar el compartimento para dosificar el detergente líquido:

- Extraer la cubeta del detergente completamente → *página 10*.
 - Empujar el compartimento hacia adelante.
- No utilizar el compartimento (empujar hacia adelante):
- con detergente en gel y detergente en polvo,
 - en programas con **Prelavado** y la opción **Fin de programa**.



Cuidados y limpieza



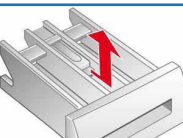
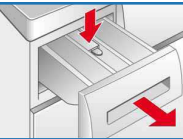
- ¡Peligro de descarga eléctrica! ¡Retirar el enchufe de la toma de corriente!
- ¡Peligro de explosión! ¡No utilizar disolventes!

Cuerpo del aparato, panel de mando

- Limpiar con un paño húmedo y suave.
- No emplear paños, esponjas ni detergentes abrasivos (productos de limpieza para acero inoxidable).
- Retirar cualquier resto de detergente o producto de limpieza.
- No limpiar aplicando directamente un chorro de agua.

Limpiar la cubeta del detergente ...

... en caso de quedar restos de detergente o suavizante.



1. Abrir completamente la cubeta, presionar el compartimento para detergente líquido y extraer la cubeta completamente.
2. Extraer el compartimento: presionar el compartimento de abajo a arriba con los dedos.
3. Limpiar la cubeta y el compartimento con agua y un cepillo, y secarlos.
4. Montar y encajar el compartimento (encajar el cilindro sobre el pasador de guía).
5. Colocar la cubeta del detergente.

Mantener la cubeta abierta para permitir que el agua residual pueda secarse.

Tambor

Dejar la puerta de carga abierta para que el tambor se seque. En caso de detectar manchas de óxido, utilizar un producto de limpieza sin cloro. No emplear nunca un estropajo de acero.

Descalcificar

Verificar que no quede ropa en la máquina

No será necesario con una dosificación correcta del detergente. En caso contrario, proceder siguiendo las indicaciones del fabricante del producto descalcificador. Se pueden adquirir productos descalcificadores apropiados a través de nuestra página web o del servicio de asistencia técnica (→ *página 13*).

Advertencias en la pantalla de visualización según el modelo

¿Puerta abierta?	Cerrar correctamente la puerta de carga; posiblemente haya prendas enganchadas.
¿Toma de agua cerrada?	Abrir completamente la llave de paso del agua; manguera de alimentación doblada/oprimida; limpiar el filtro → <i>página 11</i> , presión del agua insuficiente.
¿Bomba atascada?	Bomba de desagüe atascada; limpiar la bomba de desagüe → <i>página 11</i> . Manguera de desagüe/tubo de desagüe atascados; limpiar el tubo de desagüe en el sifón → <i>página 11</i> .
Pausa Puerta bloqueada; Nivel agua excesivo o Temperatura excesiva	No es posible añadir ropa. Seleccionar Inicio/Pausa+Carga para continuar el programa.
F: 23	Hay agua en la bandeja inferior de la lavadora. Falta de estanqueidad del aparato. Avisar al Servicio de Asistencia Técnica.
F: 34	La puerta de carga no puede bloquearse. Abrir la puerta de carga y cerrarla con un "clac" audible; desconectar y volver a conectar el aparato; ajustar el programa y adoptar los ajustes individuales; iniciar el programa.
Otros indicadores	Desconectar el aparato, esperar 5 segundos y volver a conectarlo. Si el indicador vuelve a mostrarse, avisar al Servicio de Asistencia Técnica → <i>página 13</i> .

Indicaciones contra atascos



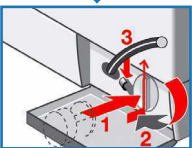
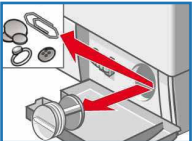
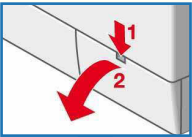
- ¡Peligro de quemaduras! ¡Dejar enfriar el agua de lavado!
- Cerrar la llave de paso del agua.



Bomba de desagüe

Situar el mando selector de programas en **Stop** y extraer el enchufe.

1. Abrir la trampilla de servicio y retirarla.
2. Retirar la manguera de vaciado del soporte. Retirar el tapón de cierre y vaciar el agua usada del aparato. Presionar el tapón de cierre.
3. Desenroscar con cuidado la tapa de la bomba (puede haber agua residual).
4. Limpiar el interior del filtro, la rosca de la tapa de la bomba y el cárter de la bomba (girar la rueda móvil de la bomba de desagüe).
5. Volver a colocar la tapa de la bomba y enroscarla. El tirador se encuentra vertical. Colocar la manguera de vaciado en el soporte.
6. Colocar la trampilla de servicio y cerrarla.



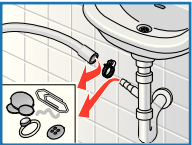
Para evitar que en el próximo lavado salga el detergente desperdiciado por el desagüe: verter 1 litro de agua en el compartimento **II** e iniciar el programa (Desaguar).



Manguera de desagüe en el sifón

Situar el mando selector de programas en **Stop** y extraer el enchufe.

1. Aflojar la abrazadera de manguera, retirar con cuidado la manguera de desagüe (agua residual).
2. Limpiar la manguera de desagüe y el adaptador de sifón.
3. Insertar de nuevo la manguera de desagüe y asegurar el área de conexión con la abrazadera de manguera.



Filtro de la entrada de agua



Peligro de descarga eléctrica

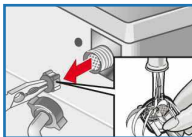
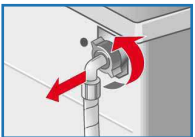
No sumergir el dispositivo de seguridad Aqua-Stop en agua (contiene una válvula eléctrica).

Eliminar la presión de agua de la manguera de alimentación:

1. Cerrar la llave de paso del agua.
2. Seleccionar un programa cualquiera (excepto **Centrif. adicional**/ (Desaguar)).
3. Seleccionar **Inicio/Pausa+Carga**. Hacer funcionar el programa durante aprox. 40 segundos.
4. Situar el mando selector de programas en **Stop**. Retirar el enchufe de la toma de corriente.
5. Limpiar el filtro:
Retirar la manguera de la llave de paso del agua.
Limpiar el filtro con una escobilla pequeña.



- y/o para los modelos estándar y Aqua-Secure:
retirar la manguera de la parte posterior del aparato, retirar el filtro con ayuda de unas tenazas y limpiarlo.
6. Conectar de nuevo la manguera y comprobar que no se producen fugas de agua.



¿Qué hacer cuando ...?

● Se escapa agua	<ul style="list-style-type: none"> - Sujetar correctamente/sustituir la manguera de desagüe. - Apretar la unión roscada de la manguera de alimentación.
● No entra agua en la lavadora. La lavadora no recoge el detergente.	<ul style="list-style-type: none"> - ¿No se ha seleccionado Inicio/Pausa+Carga? - ¿Está la llave de paso del agua abierta? - ¿Está obstruido el filtro? Limpiar el filtro → <i>página 11</i>. - La manguera de alimentación puede estar doblada o aprisionada.
● La puerta de carga no se puede abrir.	<ul style="list-style-type: none"> - ¿Está la función de seguridad activa/interrupción del programa? → <i>página 4</i>. - ¿Se ha seleccionado Flot antiarrugas ☹ (sin centrifugado final)? → <i>página 3,4</i>. - ¿La puerta se abre únicamente con el desbloqueo de emergencia? → <i>página 13</i>.
● El programa seleccionado no arranca.	<ul style="list-style-type: none"> - ¿Se ha seleccionado Inicio/Pausa+Carga o Fin de programa? - ¿Está cerrada la puerta de carga? - ¿Está activo el seguro para niños? Desactivar → <i>página 5</i>.
● El agua de lavado no se desagua.	<ul style="list-style-type: none"> - ¿Se ha seleccionado Flot antiarrugas ☹ (sin centrifugado final)? → <i>página 3,4</i>. - Limpieza de la bomba de desagüe → <i>página 11</i>. - Limpiar el tubo y/o la manguera de desagüe.
● No se ve agua en el tambor.	<ul style="list-style-type: none"> - No se trata de una avería. El agua permanece en el interior del aparato debajo de la zona visible.
● El resultado del centrifugado no es satisfactorio. Ropa mojada/demasiado húmeda.	<ul style="list-style-type: none"> - No se trata de una avería. El sistema de control del centrifugado ha interrumpido el centrifugado, distribución no uniforme de la ropa. Distribuir prendas pequeñas y grandes en el tambor. - ¿Se ha seleccionado Fácil plancha ☺? → <i>página 5</i>. - ¿Se ha seleccionado una velocidad demasiado reducida? → <i>pág. 5</i>.
● El ciclo de centrifugado se repite varias veces.	<ul style="list-style-type: none"> - No se trata de una avería. El sistema de control del centrifugado ha detectado un desequilibrio y lo intenta eliminar.
● Agua residual en el compartimento ☼ de productos para el cuidado de la ropa.	<ul style="list-style-type: none"> - No se trata de una avería. No disminuye el efecto del producto para el cuidado de la ropa. - En caso necesario, limpiar el compartimento → <i>página 10</i>.
● Malos olores en la lavadora.	<ul style="list-style-type: none"> - Ejecutar el programa Resistentes/ Algod. 90 °C sin ropa en el tambor. Para ello, utilizar un detergente multiusos.
● La indicación de estado ☼ se ilumina. Se ha detectado una dosificación excesiva de detergente.	<ul style="list-style-type: none"> - ¿Se ha usado demasiado detergente? - Mezclar 1 cucharada grande de suavizante en ½ litro de agua y verterlo en el compartimento II (no con prendas de microfibras ni plumones). - Reducir la dosis de detergente en el siguiente ciclo de lavado.
● Se producen fuertes ruidos, vibraciones y "desplazamientos" durante el ciclo de centrifugado.	<ul style="list-style-type: none"> - ¿Se han fijado correctamente las patas de la máquina? - Afianzar las patas del aparato → <i>Manual de instalación</i>. - ¿Se han retirado los seguros de transporte? - Retirar los seguros de transporte → <i>Manual de instalación</i>.
● La pantalla de visualización/los pilotos indicadores no funcionan durante la marcha de la lavadora.	<ul style="list-style-type: none"> - ¿Se ha producido un corte en el suministro eléctrico? - ¿Han saltado los fusibles? Conectar/sustituir los fusibles. - En caso de repetirse la avería, avisar al Servicio de Asistencia Técnica.
● El desarrollo del programa es más largo de lo habitual.	<ul style="list-style-type: none"> - No se trata de una avería. El sistema de control del centrifugado ha detectado un desequilibrio y lo intenta eliminar repitiendo el centrifugado. - No se trata de una avería. El sistema de control de espuma está activo; se inician varios ciclos de aclarado.

¿Qué hacer cuando ...?

● La ropa tiene restos de detergente.	<ul style="list-style-type: none"> - A veces, los detergentes sin fosfatos contienen residuos que no se diluyen en agua. - Seleccionar ☹ (aclarado) o cepillar la ropa tras el lavado.
● En el estado de Añadir, Inicio/Pausa+Carga parpadea muy rápido y suena una señal acústica	<ul style="list-style-type: none"> - Nivel agua excesivo. No es posible añadir ropa. En caso necesario, cerrar la puerta de carga. - Seleccionar Inicio/Pausa+Carga para continuar el programa.
<p>Cuando uno mismo no pueda solucionar la anomalía o cuando sea necesaria una reparación:</p> <ul style="list-style-type: none"> - Situar el mando selector en Stop y sacar el enchufe de la toma de corriente. - Cerrar la llave de paso del agua y avisar al Servicio de Asistencia Técnica → <i>páginas 13</i>. 	

Desbloqueo de emergencia, p. ej., en caso de corte en el suministro eléctrico



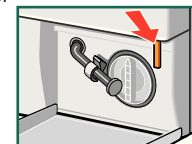
El programa continúa cuando vuelve a establecerse el suministro de corriente. Si, no obstante, desea retirar la ropa de la lavadora, abrir la puerta de carga como se describe a continuación:



¡Peligro de quemaduras!

El agua de lavado y la ropa pueden estar calientes. No introducir las manos en el tambor mientras siga girando. No abrir la puerta de carga mientras aún pueda verse agua a través del cristal.

1. Situar el mando selector de programas en **Stop** y extraer el enchufe.
2. Desaguar el agua de lavado → *página 11*.
3. Tirar del desbloqueo de emergencia hacia abajo con ayuda de una herramienta y soltar. La puerta de carga puede abrirse a continuación.



Servicio de asistencia técnica

- Si no puede solucionar el problema usted mismo (¿Qué hacer cuando...?, → *páginas 12, 13*), póngase en contacto con el servicio de asistencia técnica. Haremos lo posible para encontrar una solución adecuada y evitar una visita innecesaria del personal técnico.

- Encontrará los datos de contacto del servicio de asistencia técnica más cercano a su domicilio aquí, en la lista de puntos de asistencia (según modelo).

GB 0844 8928979 (Calls from a BT landline will be charged at up to 3 pence per minute.

A call set-up fee of up to 6 pence may apply).

IE 01450 2655
ES 902 351 352
PT 21 4250 700

- Indique al Servicio de Asistencia Técnica el número de producto (E-Nr.) y el de fabricación (FD) del aparato.

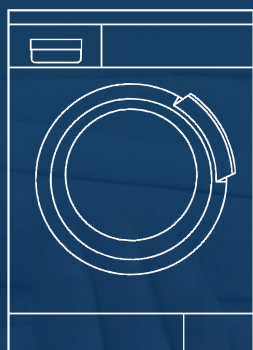
E-Nr. _____ FD _____

Número de producto

Número de fabricación

Encontrará estos datos:
 en el interior de la puerta de carga* /
 en la trampilla de servicio abierta*
 y en la parte trasera del aparato.
 *según modelo

- **Confíe en la experiencia del fabricante.** Contacte con nosotros. Así se asegurará de que la reparación sea efectuada por personal debidamente instruido y con piezas de repuesto originales.



Lavadora

Instrucciones de uso

es



BOSCH



Observar las advertencias de seguridad de la página 8



Poner la lavadora en funcionamiento solo después de haber leído las presentes instrucciones, así como el manual de instalación separado.