

**Indicatore di carico/
Consigli di dosaggio**

Per attivare aprire innanzitutto l'oblò di carico, impostare il programma e, in seguito, introdurre la biancheria.

Suddividere la biancheria

Osservare le istruzioni del produttore circa il trattamento dei tessuti, seguire le indicazioni riportate sulle etichette dei capi e osservare il tipo di tessuto, il colore, il grado di sporco e la temperatura. Non superare il carico massimo → *pagina 7*. Osservare le avvertenze importanti → *pagina 9*.

Detersivi e additivi

Dosare secondo:
quantità di biancheria, grado di sporco, durezza dell'acqua (dati disponibili presso il proprio ente di approvvigionamento idrico) e indicazioni del produttore. Nei modelli senza inserto per il detersivo liquido: introdurre il detersivo liquido nel relativo dosatore, quindi inserirlo nel cestello. Durante il funzionamento: eseguire le operazioni di apertura del cassetto detersivo con molta attenzione!

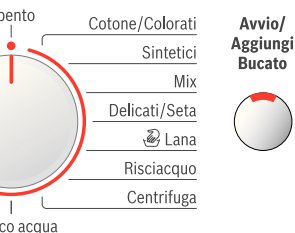
i Diluire con acqua l'ammorbidente e l'appretto densi. Per evitare l'otturazione del sifone.

Aprire oblò di carico/impostare il programma

i **Se la sicurezza bambini è attiva → disattivarla, *pagina 5*. Attenzione alle indicazioni sul display!

Programmi

**Avvio/
Aggiungi
Bucato**



Programmi per lo spegnimento e la selezione del programma possibile in entrambe

Introdurre la biancheria

i Attenzione all'indicatore di carico sul display → *pagina 9*

Dosare detersivo e additivi

i Attenzione ai consigli di dosaggio per detersivi sul display → *pagina 9*



Chiudere l'oblò di carico

Selezionare le impostazioni desiderate → *pagina 5*.
Selezione macchie → *pagina 6*.
Impostare temperatura/velocità di centrifuga → *pagina 2*.

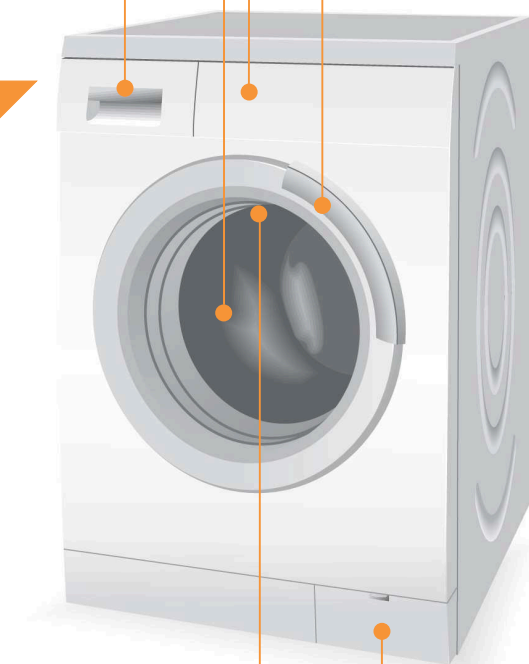
Lavaggio

Cassetto detersivo con scomparti I, II, ♂

Oblò di carico

Pannello comandi

Maniglia dell'oblò di carico



Illuminazione interna del cestello (a seconda del modello) - dopo l'apertura o la chiusura dell'oblò di carico oppure dopo aver avviato il programma; si spegne automaticamente.

Sportello di manutenzione

Lavaggio

Selezionare Avvio/Aggiungi Bucato

Spegnimento

Impostare il selettore programmi su **Spento**.

Chiudere il rubinetto dell'acqua

Per i modelli Aquastop non è necessario → *Avvertenze Istruzioni per l'installazione, pagina 7*.

Estrarre la biancheria

Aprire l'oblò di carico ed estrarre la biancheria. Nel caso in cui l'opzione **Esclusione centrifuga finale** (senza centrifuga finale) sia attiva: impostare il selettore programmi su **Scarico acqua** oppure **Centrifuga**. Eventualmente selezionare il numero di giri della centrifuga. Selezionare **Avvio/Aggiungi Bucato**.

i - Rimuovere eventuali corpi estranei
- Pericolo di ruggine.
- Lasciare il cassetto detersivo e l'oblò di carico aperti in modo che l'acqua residua si possa asciugare.

Fine del programma quando...

... sul display compare **Fine, estrarre la biancheria**.

Interruzione del programma

Nei programmi ad alte temperature:
- fare raffreddare la biancheria: Selezionare **Risciacquo**.
- Selezionare **Avvio/Aggiungi Bucato**.
Nei programmi a basse temperature:
- Selezionare **Centrifuga** o **Scarico acqua**.
- Selezionare **Avvio/Aggiungi Bucato**.

Cambiare il programma, quando ...

... per errore è stato selezionato un programma sbagliato:
- selezionare di nuovo il programma.
- selezionare **Avvio/Aggiungi Bucato**. Il nuovo programma parte dall'inizio.

Aggiungere biancheria quando... → pagina 6

...si è selezionato **Avvio/Aggiungi Bucato** e sul display compare **Possibile aggiungere biancheria**.

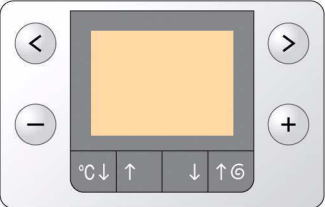
i - Non lasciare ulteriormente aperto l'oblò di carico, potrebbe fuoriuscire acqua dalla biancheria.
- Indicatore di carico **in pausa** non attivo.

Impostazioni individuali

Impostazioni individuali

Menu per selezionare le opzioni </>

Informazioni sullo svolgimento del programma; eventualmente con barre di svolgimento o di carico



Modificare le impostazioni -/+ disponibile a seconda del programma selezionato

* premendo a lungo si avvia l'esecuzione automatica delle opzioni di impostazione sottostanti

Opzioni vedere anche la guida dei programmi

VarioPerfect* TurboPerfect - EcoPerfect - Normale	TurboPerfect: consente di lavare più velocemente con risultati paragonabili a quelli dei programmi standard. Quantità di carico massima → Guida dei programmi, <i>pagina 7</i> . EcoPerfect: consente di ridurre il consumo di energia con risultati di lavaggio paragonabili a quelli dei programmi standard.
Fine lavaggio*	Selezionando il programma compare la relativa durata di lavaggio fino al termine del programma stesso. Regolabile a scatti di un'ora, fino a un max. di 24h. Premere il tasto Modifica -/+ finché non viene visualizzato il numero di ore desiderato (h=ora). Successivamente all'avvio del programma non è possibile procedere ad alcuna regolazione.
Prelavaggio OFF- ON	Per biancheria molto sporca. Prelavaggio a max 30°C
Stirameno OFF- ON	Ciclo di centrifuga speciale con successiva fase anti piega. Centrifuga finale delicata con un numero di giri centrifuga ridotto. Umidità residua della biancheria leggermente maggiore.
Segnale acustico*	Selezionare il volume del segnale. OFF- basso - medio - alto - molto alto
Tono tasti*	Selezionare il volume del tono tasti. OFF- basso - medio - alto - molto alto
Lingua*	Selezionare la lingua dei testi del display.
Skin Care OFF- ON	Aumento del livello dell'acqua. Lavaggio più delicato della biancheria.
Esclusione centrifuga finale OFF- ON	A seguito dell'ultimo risciacquo la biancheria resta immersa nell'acqua.
Extra Risciacquo* max +3 Risciacqui	Risciacquo supplementare. Durata più lunga del programma. Consigli di impiego: per pelli particolarmente sensibili e/o zone in cui l'acqua è molto dolce.
Selezione macchie*	Trattamento automatico macchie difficili → <i>pagina 6</i> .

Simboli del display

Sicurezza bambini/Blocco apparecchio OFF- ON	Per bloccare la lavatrice contro la modifica accidentale delle funzioni impostate. Attivare/Disattivare: tenere premuto il tasto menu per 5 secondi. Avvertenza: la sicurezza bambini resta attiva fino al successivo avvio di un programma, anche dopo lo spegnimento della macchina! Disattivare quindi nuovamente la sicurezza bambini dopo aver acceso la macchina.
Riconoscimento schiuma	Troppa schiuma nella lavatrice. Sistema di controllo schiuma attivo - svolgimento speciale del programma per ridurre la schiuma.

Programma desiderato

- In **Memory 1** e **Memory 2** il programma e le impostazioni restano invariati:
- Impostare il selettore programmi su **Memory 1** oppure **Memory 2**.
 - Selezionare il programma desiderato con i tasti **-/+**.
 - Con i tasti **</>** selezionare l'opzione desiderata, eventualmente modificare le impostazioni con i tasti **-/+**.
 - Con i tasti **°C ↓↑** (temperatura) e **↓↑** (centrifuga) selezionare le impostazioni desiderate.
 - Selezionare **Avvio**/Aggiungi Bucato.

Selezione macchie



Il giusto trattamento per ogni tipo di macchia

Non lasciare seccare le macchie. Rimuovere in anticipo eventuali parti dure. Raccogliere la biancheria come di consueto e caricare la lavatrice. Selezionare un tipo di macchia (non combinabile).

In totale è possibile scegliere 16 tipi diversi di macchia. Per ciascun tipo di macchia, la lavatrice adatta temperatura di lavaggio, movimento del cestello e tempo di ammollo. Acqua calda o fredda, un lavaggio delicato oppure intenso (grazie alla nuova struttura del cestello) e un ammollo lungo oppure breve provvedono a uno svolgimento speciale del programma di lavaggio su misura per ogni tipo di macchia.

Il tipo di macchia può essere selezionato a seconda del programma utilizzando i tasti menu/modifica.

Risultato: un trattamento ottimale delle macchie senza bisogno di detersivi speciali.

Macchie

Alimenti bimbi Sangue Uova Terra Erba Caffè	Cosmetici Vino rosso Cioccolato Sudore Calze sporche Burro e olio	The Pomodoro Fragola Arancia
--	--	---

Trattamento delle macchie nel dettaglio - 2 esempi

Uova	Ammollo in acqua tiepida, ciclo di lavaggio selezionato con livello di acqua alto e risciacquo aggiuntivo per rimuovere eventuali residui
Sangue	Le macchie di sangue vengono sciolte inizialmente in acqua fredda, poi si avvia il programma di lavaggio selezionato.

Per gli altri tipi di macchia, a seguito di intense ricerche e studi, abbiamo elaborato soluzioni analoghe.

Pausa

Selezionare il tasto **Avvio/Aggiungi Bucato** se si desidera aggiungere altra biancheria dopo l'avvio del programma. La macchina verifica se è possibile aggiungere biancheria. Attenzione alle indicazioni sul display.



Se il livello dell'acqua e/o la temperatura sono elevati, oppure se il cestello non ha ancora smesso di girare, l'oblò di carico resta bloccato per motivi di sicurezza.
Per far proseguire il programma selezionare il tasto **Avvio/ Aggiungi Bucato**

Programmi	°C	max	Tipo di biancheria	Opzioni; Avvertenze
Cotone/Colorati	- - ... 90 °C	8 kg/5 kg*	tessuti resistenti, tessuti lavabili a 90° in cotone o lino	TurboPerfect*, EcoPerfect, Prelavaggio, Striramento, Skin Care, Extra Risciacquo, Macchie, Esclusione centrifuga finale
Sensitive	- - ... 60 °C		tessuti resistenti in cotone o lino	TurboPerfect*, EcoPerfect, Prelavaggio, Striramento, Skin Care, Extra Risciacquo Macchie, Esclusione centrifuga finale; per pelli molto sensibili, il lavaggio alla temperatura selezionata dura più a lungo, il livello dell'acqua è più alto, viene effettuato un ciclo di risciacquo supplementare
Sintetici	- - ... 60 °C		tessuti di facile manutenzione in cotone, lino, fibre sintetiche o miste	TurboPerfect, EcoPerfect, Prelavaggio, Striramento, Skin Care, Extra Risciacquo, Macchie, Esclusione centrifuga finale
Mix	- - ... 40 °C	3,5 kg	tessuti in cotone e tessuti di facile manutenzione	TurboPerfect, EcoPerfect, Prelavaggio, Striramento, Skin Care, Extra Risciacquo, Macchie, Esclusione centrifuga finale; è possibile lavare insieme tipi diversi di biancheria
Camicie	- - ... 60 °C		camicie no stiro in cotone, lino, fibre sintetiche o miste	TurboPerfect, EcoPerfect, Prelavaggio, Striramento, Skin Care, Extra Risciacquo, Macchie, Esclusione centrifuga finale; solo avviamento centrifuga, stendere la biancheria grondante
Delicati/Seta	- - ... 40 °C		per tessuti delicati lavabili, ad es. seta, satin, fibre sintetiche o miste (ad es. tende)	TurboPerfect, EcoPerfect, Prelavaggio, Striramento, Skin Care, Extra Risciacquo, Macchie, Esclusione centrifuga finale; solo avviamento centrifuga tra un risciacquo e l'altro
Lana	- - ... 40 °C	2 kg	tessuti in lana o misto lana lavabili a mano o in lavatrice	Esclusione centrifuga finale; programma di lavaggio particolarmente delicato per evitare il restringimento dei capi, con pause più lunghe durante il programma (i tessuti restano in ammollo nell'acqua di lavaggio)
Rapido	- - ... 40 °C		tessuti di facile manutenzione in cotone, lino, fibre sintetiche o miste	Esclusione centrifuga finale; programma breve di ca. 15 minuti, adatto per la biancheria poco sporca
Sport/Fitness	- - ... 40 °C		tessuti in microfibra	TurboPerfect, EcoPerfect, Prelavaggio, Striramento, Skin Care, Extra Risciacquo, Macchie, Esclusione centrifuga finale
Programmi supplementari				Risciacquo, Centrifuga, Scarico acqua, Centrifuga delicata

* carico ridotto con l'opzione **TurboPerfect** 
i **Essendo un programma breve, Mix 40°C è adatto a una velocità di centrifuga massima.**
Per i programmi senza prelavaggio, introdurre il detersivo nello scomparto **II**; per i programmi con prelavaggio, distribuire il detersivo negli scomparti **I e II**.

0310 / 9000506129



Robert Bosch Hausgeräte GmbH
Carl-Wery-Str. 34
81739 München / Deutschland



Avvertenze di sicurezza

- Leggere e seguire le istruzioni per l'uso e l'installazione, nonché tutte le ulteriori informazioni relative alla lavatrice.
- Conservare la documentazione per l'uso futuro.

Pericolo di scossa elettrica! – Afferrare solo la spina di alimentazione, non tirare mai il cavo.
– Inserire/togliere la spina solo con le mani asciutte.

Pericolo di morte! Per apparecchi dismessi:
– Togliere la spina dalla presa.
– Troncare il cavo di alimentazione ed eliminarlo con la spina.
– Distruggere la chiusura dell'oblò di carico per evitare che i bambini possano rimanere chiusi all'interno della lavatrice a rischio della vita.




Pericolo di asfissia! – Tenere imballaggi, fogli di plastica ed elementi di imballaggio fuori dalla portata dei bambini.

Pericolo d'intossicazione! – Tenere i detersivi e gli additivi fuori dalla portata dei bambini.

Pericolo di esplosione! – I capi di biancheria preventivamente trattati con detersivi contenenti solventi, ad esempio smacchiatori/benzina, dopo l'introduzione nella lavatrice possono causare esplosioni.
Questi capi devono essere prima risciacquati accuratamente a mano.

Pericolo di ferite! – L'oblò di carico può riscaldarsi molto.
– Attenzione: quando la pompa scarica, l'acqua di lavaggio è molto calda.
– Non salire sulla lavatrice.
– Non utilizzare l'oblò di carico aperto come appoggio.
– Non introdurre le mani nel cestello se questo è ancora in rotazione.

Valori di consumo

Programma	Opzione	Carico	Energia elettrica***	Acqua***	Durata del programma***
Cotone/Colorati 30 °C**		8 kg	0,35 kWh	57 l	2:06 h
Cotone/Colorati 40 °C**		8 kg	0,97 kWh	57 l	2:16 h
Cotone/Colorati 60 °C**		8 kg	1,36 kWh	57 l	2:26 h
Cotone/Colorati 60 °C	EcoPerfect 	8 kg	1,03 kWh	56 l	3:25 h
Cotone/Colorati 90 °C		8 kg	2,34 kWh	68 l	2:16 h
Mix 40 °C**		3,5 kg	0,47 kWh	37 l	0:53 h
Sintetici 40 °C**		3,5 kg	0,55 kWh	41 l	1:35 h
Delicati/Seta — — (freddo)		2 kg	0,04 kWh	35 l	0:41 h
Delicati/Seta 30 °C		2 kg	0,14 kWh	35 l	0:41 h
 Lana — — (freddo)		2 kg	0,06 kWh	40 l	0:40 h
 Lana 30 °C		2 kg	0,16 kWh	40 l	0:40 h

* Impostazione di programma per test ed etichettatura energetica in conformità alla direttiva 92/75/CE.

** Impostazione di programma per test in conformità alla norma vigente EN60456.

Avvertenza per test comparativi: per provare i programmi test, lavare la quantità di carico indicata con la velocità di centrifuga massima.

Essendo un **Programma breve** per capi colorati, selezionare il programma **Mix 40 °C** con velocità di centrifuga massima.

*** I valori si discostano da quelli indicati a seconda della pressione, della durezza e della temperatura dell'acqua in ingresso; della temperatura ambiente, del tipo, della quantità e del grado di sporco della biancheria; del detersivo utilizzato; delle oscillazioni della tensione di rete e delle funzioni supplementari selezionate.



Avvertenze importanti



Prima del primo lavaggio

Non introdurre biancheria! Aprire il rubinetto dell'acqua. Versare nello scomparto **II**:

- ca. **1 litro** di acqua
- detersivo (dosare secondo le indicazioni del produttore per capi poco sporchi e secondo il grado di durezza dell'acqua)

Impostare il selettore programmi su **Sintetici 60 °C** e selezionare **Avvio**/Aggiungi Bucato. Al termine del programma, impostare il selettore programmi su **Spento**.



Proteggere la biancheria e la macchina

- Svuotare le tasche.
- Fare attenzione alle parti in metallo (graffette, ecc.).
- Lavare i capi delicati in una retina/sacchetto (calze, tende, reggiseni con rinforzi).
- Chiudere le chiusure lampo, abbottonare le federe.
- Spazzolare la sabbia dalle tasche e dai risvolti.
- Rimuovere le rotelline dalle tende oppure avvolgerle in una retina/sacchetto.



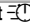
Inserire la biancheria

Introdurre capi di biancheria grandi e piccoli.

Accertarsi che i capi non restino intrappolati tra l'oblò di carico e la guarnizione in gomma.



Biancheria non ugualmente sporca

	Lavare i capi nuovi a parte.
Poco sporca	Non selezionare il prelavaggio. Eventualmente selezionare la funzione supplementare TurboPerfect  .
	Se necessario, trattare preventivamente le macchie.
Molto sporca	Introdurre meno biancheria. Selezionare il programma con il prelavaggio.



Ammollo

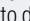
Introdurre biancheria dello stesso colore.

Introdurre il prodotto per ammollo/detersivo nello scomparto **II** secondo le indicazioni del produttore. Impostare il selettore programmi su **Cotone/Colorati 30 °C** e selezionare **Avvio**/Aggiungi Bucato. Dopo circa 10 minuti selezionare **Avvio**/Aggiungi Bucato per sospendere il programma. Al termine del tempo di ammollo desiderato, selezionare nuovamente **Avvio**/Aggiungi Bucato se il programma deve proseguire, oppure modificare il programma.



Inamidare

La biancheria non deve essere stata trattata con ammorbidente.

È possibile inamidare la biancheria in tutti i programmi di lavaggio utilizzando amido liquido. Introdurre l'amido nello scomparto dell'ammorbidente  (da pulire prima, se necessario) secondo le indicazioni del produttore.



Tingere/Decolorare

Tingere solo in quantità conformi all'uso domestico. Il sale può attaccare l'acciaio inossidabile! Rispettare le indicazioni del produttore del colorante! **Non** decolorare la biancheria nella lavatrice!



Indicatore di carico

Il sensore di carico riconosce il grado di carico della lavatrice. La biancheria non viene pesata!



Consigli di dosaggio

I consigli di dosaggio mostrano - in relazione al programma selezionato e al carico riconosciuto - la % di detersivo consigliata. La quota in % è consigliata dal produttore della lavatrice.



Regolazione automatica della quantità

Indipendentemente dall'indicatore di carico, la regolazione automatica della quantità, per mezzo di altri sensori, adatta in modo ottimale a ciascun programma il consumo di acqua ed energia elettrica, a seconda del carico e del tipo di tessuto.

Inserto per detersivo liquido a seconda del modello

Per il dosaggio del detersivo liquido, posizionare l'inserto:

- Estratte totalmente il cassetto detersivo → *pagina 10*.
 - Spingere l'inserto in avanti.
- Non utilizzare l'inserto (spingere verso l'alto):
- con detersivi in gel e in polvere,
 - con i programmi con **Prelavaggio** e l'opzione **Fine lavaggio**.



Cura



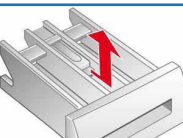
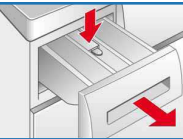
- **Pericolo di scossa elettrica!** Togliere la spina dalla presa!
- **Pericolo di esplosione!** Non utilizzare solventi!

Struttura esterna della macchina, pannello comandi

- Strofinare con un panno morbido, umido.
- Non utilizzare panni, spugnette o detersivi abrasivi (detersivi per acciaio).
- Rimuovere subito i residui di detersivo e detergente.
- Non pulire con getto d'acqua.

Pulire il cassetto detersivo...

... se sono presenti residui di detersivo o di ammorbidente.



1. Tirare in fuori, premere verso il basso l'inserto, estrarre completamente il cassetto.
2. Per estrarre l'inserto: spingere l'inserto con il dito dal basso verso l'alto.
3. Lavare la vaschetta detersivo e l'inserto con acqua e una spazzola e asciugarli.
4. Reinserire l'inserto fino all'arresto (inserire il cilindro sulla spina guida).
5. Inserire il cassetto detersivo.

Lasciare il cassetto detersivo aperto in modo che l'acqua residua si possa asciugare.

Cestello

Lasciare l'oblò di carico aperto per fare asciugare il cestello. Macchie di ruggine - utilizzare un detergente senza cloro, non utilizzare lana d'acciaio.

Decalcificazione

Non lasciare biancheria nella macchina!

Anche se può non essere necessario un dosaggio preciso del detersivo, attenersi alle indicazioni del produttore in merito al decalcificante. I prodotti consigliati per la decalcificazione sono disponibili sul nostro sito Internet oppure presso il servizio di assistenza tecnica (→ *pagina 13*).

Indicazioni sul display a seconda del modello

Obblò aperto?	Chiudere correttamente l'oblò di carico; possibile biancheria impigliata.
Rubinetto acqua chiuso?	Aprire completamente il rubinetto dell'acqua, tubo flessibile di alimentazione piegato/schiacciato; pulire il filtro → <i>pagina 11</i> , pressione dell'acqua insufficiente.
Pompa ostruita?	Pompa di scarico dell'acqua ostruita; pulire la pompa di scarico dell'acqua → <i>pagina 11</i> . Tubo flessibile di scarico/Tubo rigido di scarico ostruiti; pulire il tubo flessibile di scarico in corrispondenza del sifone → <i>pagina 11</i> .
Pausa, impossibile aggiungere biancheria; Livello acqua troppo alto oppure Temperatura troppo alta	Non è possibile aggiungere biancheria. Per far proseguire il programma selezionare il tasto Avvio/Pausa.
F: 23	Acqua nella vasca di fondo, l'apparecchio perde. Rivolgersi al servizio di assistenza clienti.
F: 34	Non è possibile bloccare l'oblò di carico. Aprire l'oblò di carico e chiuderlo fino a percepire un "clac"; spegnere e riaccendere l'apparecchio; impostare il programma e inserire le impostazioni desiderate; avviare il programma.
Altri indicatori	Spegnere la lavatrice, attendere 5 secondi e riaccenderla. Se dovesse comparire nuovamente l'indicatore, rivolgersi al servizio di assistenza clienti → <i>pagina 13</i> .

Indicazioni per l'otturazione



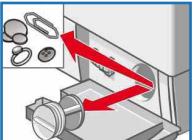
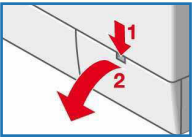
- **Pericolo di scottature!** Fare raffreddare l'acqua di lavaggio! Chiudere il rubinetto dell'acqua!



Pompa di scarico acqua

Impostare il selettore programmi su **Spento**, togliere la spina dalla presa.

1. Aprire e rimuovere lo sportello di manutenzione.
2. Estratte il tubo flessibile di svuotamento dal supporto. Rimuovere il tappo di chiusura, fare scorrere l'acqua di lavaggio. Riapplicare il tappo di chiusura premendolo.
3. Svitare con attenzione il coperchio della pompa (acqua residua)
4. Pulire l'interno, la filettatura del coperchio della pompa e il corpo della pompa (l'elica della pompa di scarico dell'acqua deve poter girare liberamente).
5. Inserire nuovamente e riavvitare il coperchio della pompa. L'impugnatura è perpendicolare. Inserire il tubo flessibile di svuotamento nel supporto.
6. Inserire e chiudere lo sportello di manutenzione.



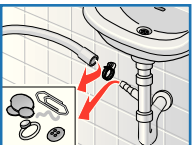
Per evitare che durante il lavaggio successivo il detersivo scorra nello scarico senza essere utilizzato: versare 1 litro d'acqua nello scomparto **II** e avviare il programma **Scarico acqua**.



Tubo flessibile di scarico in corrispondenza del sifone

Impostare il selettore programmi su **Spento**, togliere la spina dalla presa.

1. Allentare le fascette, sfilare con cautela il tubo flessibile di scarico (acqua residua).
2. Pulire il tubo flessibile di scarico e il manicotto del sifone.
3. Infilare nuovamente il tubo flessibile di scarico e assicurare il raccordo con la fascetta.



Filtro nel raccordo di carico acqua

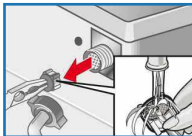
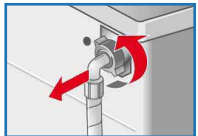


Pericolo di scossa elettrica

Non immergere nell'acqua il dispositivo di sicurezza Aquastop (contiene una valvola elettrica).

Eliminare la pressione dell'acqua nel tubo flessibile di alimentazione:

1. Chiudere il rubinetto dell'acqua!
2. Selezionare un programma qualsiasi (tranne **Centrifuga/Scarico acqua**).
3. **Selezionare Avvio/Aggiungi** Bucato. Fare eseguire il programma per ca. 40 secondi.
4. Impostare il selettore programmi su **Spento**. Togliere la spina dalla presa.
5. Pulizia del filtro:
staccare il tubo flessibile dal rubinetto dell'acqua.
Pulire il filtro con una spazzola di piccole dimensioni
e/o nei modelli Normale e Aqua-Secure:
staccare il tubo flessibile sul lato posteriore dell'apparecchio, estrarre il filtro con una pinza e pulirlo.
6. Collegare il tubo flessibile e controllarne la tenuta.



Cosa fare se ...

● Vi è una perdita d'acqua	<ul style="list-style-type: none">- Fissare correttamente/sostituire il tubo flessibile di scarico.- Stringere il raccordo a vite del tubo flessibile di alimentazione.
● Non vi è alimentazione d'acqua.	<ul style="list-style-type: none">- È stato selezionato Avvio/Aggiungi Bucato?
● Il detersivo è rimasto nel cassetto.	<ul style="list-style-type: none">- È stato aperto il rubinetto dell'acqua?- Il filtro potrebbe essere otturato? Pulire il filtro → <i>pagina 11</i>.- Tubo flessibile di alimentazione piegato o schiacciato?
● L'oblò di carico non si apre.	<ul style="list-style-type: none">- È attiva la funzione di sicurezza. Interruzione programma? → <i>pagina 4</i>.- È stato selezionato Esclusione centrifuga finale ☐ (senza centrifuga finale)? → <i>pagina 3,4</i>.- Apertura possibile solo mediante sblocco di emergenza? → <i>pagina 13</i>.
● Il programma non si avvia.	<ul style="list-style-type: none">- È stato selezionato Avvio/Aggiungi Bucato oppure Fine lavaggio?- L'oblò di carico è chiuso?- La sicurezza bambini è attiva? Disattivarla → <i>pagina 5</i>.
● L'acqua di lavaggio non viene scaricata.	<ul style="list-style-type: none">- È stato selezionato Esclusione centrifuga finale ☐ (senza centrifuga finale)? → <i>pagina 3,4</i>.- Pulire la pompa di scarico dell'acqua → <i>pagina 11</i>.- Pulire il tubo rigido di scarico e/o il tubo flessibile di scarico.
● Nel cestello non si vede acqua.	<ul style="list-style-type: none">- Nessun errore, l'acqua è al di sotto della zona visibile.
● Risultato di centrifugazione insoddisfacente. Biancheria bagnata, troppo umida.	<ul style="list-style-type: none">- Nessun errore, il sistema di controllo antisbilanciamento ha interrotto la centrifuga, distribuzione della biancheria irregolare. Lavare insieme capi di biancheria grandi e piccoli.- È stato selezionato Stiramento ☐? → <i>pagina 5</i>.- È stata selezionata una velocità di rotazione troppo bassa? → <i>pagina 5</i>.
● Avviamento ripetuto della centrifuga.	<ul style="list-style-type: none">- Nessun errore, il sistema di controllo antisbilanciamento compensa lo squilibrio.
● Acqua residua nello scomparto ☼ per gli additivi.	<ul style="list-style-type: none">- Nessun errore, l'azione dell'additivo non viene compromessa.- Eventualmente pulire l'inserto → <i>pagina 10</i>.
● Formazione di odore nella lavatrice.	<ul style="list-style-type: none">- Eseguire il programma Cotone/Colorati 90 °C senza biancheria, utilizzando il detersivo.
● L'indicatore di stato ☼ si illumina. È stato rilevato un sovradosaggio di detersivo.	<ul style="list-style-type: none">- È stato utilizzato troppo detersivo? Diluire 1 cucchiaino da tavola di ammorbidente in ½ litro d'acqua e versarlo nello scomparto II (Non per tessuti outdoor o piumini!).- Nel ciclo di lavaggio successivo ridurre il dosaggio del detersivo.
● Forte emissione di rumori, vibrazioni e spostamento durante la centrifuga.	<ul style="list-style-type: none">- I piedini dell'apparecchio sono fissati bene? Fissare bene i piedini dell'apparecchio → <i>Istruzioni per l'installazione</i>.- I fermi di trasporto sono stati rimossi? Rimuovere i fermi di trasporto → <i>Istruzioni per l'installazione</i>.
● Durante il funzionamento, il display/le spie luminose non funzionano.	<ul style="list-style-type: none">- Interruzione dell'alimentazione elettrica?- È scattato il dispositivo di sicurezza? Inserire/sostituire il dispositivo di sicurezza.- Se l'anomalia si ripete, rivolgersi al servizio di assistenza clienti.
● Svolgimento del programma più lungo del solito.	<ul style="list-style-type: none">- Nessun errore, il sistema di controllo antisbilanciamento compensa lo squilibrio distribuendo ripetutamente la biancheria.- Nessun errore - sistema di controllo schiuma attivo - aggiunta di alcuni cicli di risciacquo.

Cosa fare se ...

● Residui di detersivo sulla biancheria.	<ul style="list-style-type: none">- Alcuni detersivi senza fosfati contengono residui insolubili in acqua.- Selezionare Risciacquo oppure spazzolare la biancheria dopo il lavaggio.
● Nello stato pausa lampeggia velocemente Avvio/Aggiungi Bucato e viene messo un segnale	<ul style="list-style-type: none">- Livello acqua troppo alto. Non è possibile aggiungere biancheria. Eventualmente chiudere subito l'oblò di carico.- Per far proseguire il programma selezionare il tasto Avvio/Aggiungi Bucato.
Se non si riesce a eliminare autonomamente l'inconveniente (accensione/spegnimento) oppure se è necessaria una riparazione:	
<ul style="list-style-type: none">- Impostare il selettore programmi su Spento e togliere la spina dalla presa.- Chiudere il rubinetto dell'acqua e rivolgersi al servizio di assistenza clienti → <i>pagina 13</i>.	

Sblocco di emergenza ad esempio in caso di interruzione dell'alimentazione elettrica

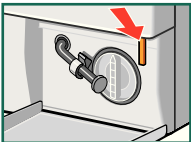


Il programma riparte quando viene ristabilita l'alimentazione elettrica. Se, tuttavia, occorre prelevare la biancheria, è possibile aprire l'oblò di carico azionando lo sblocco d'emergenza nel modo seguente:

Pericolo di scottature!

L'acqua di lavaggio e la biancheria possono essere molto calde. Se necessario, fare raffreddare. Non introdurre le mani nel cestello se è ancora in rotazione. Non aprire l'oblò di carico se si vede acqua sul vetro.

1. Impostare il selettore programmi su **Spento** e togliere la spina dalla presa.
2. Far uscire l'acqua di lavaggio → *pagina 11*.
3. Spingere verso il basso lo sblocco d'emergenza con un attrezzo e rilasciarlo. È possibile aprire l'oblò di carico.



Assistenza clienti

- Se non è possibile riparare autonomamente un guasto (Cosa fare quando... , → *pagina 12, 13*), rivolgersi al nostro servizio di assistenza tecnica. Troviamo sempre la soluzione adatta al caso, anche per evitare interventi inutili da parte di un tecnico.
 - È possibile trovare i contatti del servizio di assistenza tecnica più vicino nell'elenco del servizio di assistenza tecnica oppure qui di seguito (a seconda del modello).
- IT** 800-829 120 (Linea verde)
CH 0848 840 040
- Si prega di indicare al servizio di assistenza clienti il numero prodotto (E-Nr.) e il numero di fabbricazione (FD) dell'apparecchio.

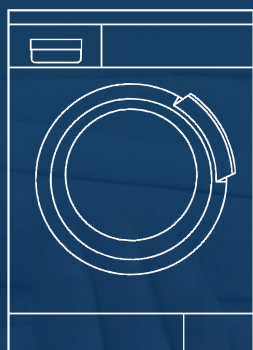
E-Nr. _____ FD _____

Codice prodotto

Codice di produzione

Queste indicazioni si trovano:
all'interno dell'oblò di carico* / sullo sportello di manutenzione* aperto e nella parte posteriore dell'apparecchio.
*a seconda del modello

- **Fidatevi delle competenze del produttore.** Rivolgetevi a noi. In questo modo sarete certi che le riparazioni verranno eseguite da tecnici del servizio di assistenza qualificati e che verranno utilizzati soltanto pezzi di ricambio originali.



Lavatrice

Istruzioni per l'uso

it



BOSCH



Osservare le avvertenze di sicurezza a pagina 8!



Mettere in funzione la lavatrice solo dopo aver letto queste istruzioni e le istruzioni per l'installazione allegate.