

Uw wasautomaat

Gefeliciteerd - U hebt gekozen voor een modern, kwalitatief hoogwaardig huishoudelijk apparaat van Bosch. De wasmachine blinkt uit door spaarzaam water- en energieverbruik. Elke machine die onze fabriek verlaat, wordt zorgvuldig op werking en een perfecte toestand gecontroleerd.

Voor meer informatie: <http://www.bosch-home.com>

Milieuvriendelijk afvoeren

Verpakking milieuvriendelijk afvoeren. Dit apparaat is gemarkeerd overeenkomstig de Europese Richtlijn 2002/96/EG betreffende afgedankte elektrische en elektronische apparatuur (waste electrical and electronic equipment - WEEE). De Richtlijn vormt het kader voor een in de hele EU geldende retourname en verwerking voor oude apparaten.

Inhoud

Bedoeld gebruik	Blz. 1
Programma	1
Programma instellen en aanpassen	3
Wassen	3/4
Na het wassen	4
Individuele instellingen	5/6
Belangrijke aanwijzingen	6
Programma-overzicht	7
Veiligheidsaanwijzingen	8
Verbruikswaarden	8
Verzorging	9
Instructies in het display	9
Onderhoud	10
Wat te doen als...	11

Milieubesparing / besparingstips

- Maximale hoeveelheid wasgoed van het betreffende programma benutten.
- Normaal verontreinigde was zonder voorwas wassen.
- In plaats van **Witte was/bonte was 90 °C** het programma **Witte was/bonte was 60 °C** en extra functie **EcoPerfect** kiezen. Vergelijkbare reiniging met aanzienlijk minder energieverbruik.
- Wasmiddel volgens opgave van de fabrikant en waterhardheid doseren.
- Wanneer de was aansluitend in de wasdroger wordt gedroogd, het centrifugeoerental overeenkomstig de instructies van de producent van de droger kiezen.

Bedoeld gebruik

- uitsluitend voor huishoudelijk gebruik,
- voor het wassen van machinewasbaar textiel en handwas wol in wassop,
- voor gebruik met koud drinkwater en gangbare was- en onderhoudsmiddelen, die voor gebruik in de wasautomaat geschikt zijn.

- Kinderen niet zonder toezicht bij de wasautomaat laten!**
- Kinderen en niet geïnstrueerde personen mogen geen gebruik maken van de wasautomaat!**
- Huisdieren uit de buurt van de wasautomaat houden!**

Waterkraan openen

Alleen met droge handen!
Alleen bij de stekker vastpakken!

Voorbereiden

Installatie deskundig volgens separate plaatsingshandleiding.

Machine controleren

- Beschadigde machine nooit in gebruik nemen!
- Neem contact op met de Servicedienst!

Stekker in stopcontact steken

Alleen met droge handen!
Alleen bij de stekker vastpakken!

Waterkraan openen

Alleen met droge handen!
Alleen bij de stekker vastpakken!

Wasgoed sorteren en in de wasautomaat doen

Aanwijzingen van de fabrikant aanhouden!
Volgens aanwijzingen op de textiellabels.
Op soort, kleur, vervuiling en temperatuur.
Maximale belading niet overschrijden -> Blz. 7.

Belangrijke aanwijzingen aanhouden -> Blz. 6!
Grote en kleine stukken wasgoed in de machine doen!
Vulvenster sluiten. Wasgoed niet tussen vuldeur en rubberen afdichtrand klemmen.

Was- en verzorgingsmiddel toevoegen

Doseren overeenkomstig:
hoeveelheid wasgoed, vervuiling, waterhardheid (deze kunt u navragen bij uw waterbedrijf) en aanwijzingen van de producent.
Vloeibaar wasmiddel in de betreffende doseerhouder vullen en in de trommel leggen.

Stroperige wasverzachter en stijfisel met water verdunnen.
Voorkomt verstopping.

Compartment II: Wasmiddel voor hoofdwas, ontharder, bleekmiddel, vlekkenzout
Compartment III: Wasverzachter, stijfisel
Compartment I: Wasmiddel voor Voorwas

Programma instellen** en aanpassen

**Wanneer in het display het symbool knippert, kinderslot actief -> deactiveren, Blz. 5.

Extra functies en optietoetsen -> Individuele instellingen, Blz. 5.

Alle toetsen zijn aanraakgevoelig, aantippen is voldoende! Bij langer aanraken van de optietoetsen worden de instelopties automatisch doorlopen!

Start/Bijvullen kiezen

Programmakiezer voor het in- en uitschakelen van de machine en het kiezen van de programma's. Kan in beide richtingen worden gedraaid.

Programmakiezer voor het in- en uitschakelen van de machine en het kiezen van de programma's. Kan in beide richtingen worden gedraaid.

Programmakiezer voor het in- en uitschakelen van de machine en het kiezen van de programma's. Kan in beide richtingen worden gedraaid.

Programmakiezer voor het in- en uitschakelen van de machine en het kiezen van de programma's. Kan in beide richtingen worden gedraaid.

Programmakiezer voor het in- en uitschakelen van de machine en het kiezen van de programma's. Kan in beide richtingen worden gedraaid.

Programmakiezer voor het in- en uitschakelen van de machine en het kiezen van de programma's. Kan in beide richtingen worden gedraaid.

Programmakiezer voor het in- en uitschakelen van de machine en het kiezen van de programma's. Kan in beide richtingen worden gedraaid.

Programmakiezer voor het in- en uitschakelen van de machine en het kiezen van de programma's. Kan in beide richtingen worden gedraaid.

Programmakiezer voor het in- en uitschakelen van de machine en het kiezen van de programma's. Kan in beide richtingen worden gedraaid.

Programmakiezer voor het in- en uitschakelen van de machine en het kiezen van de programma's. Kan in beide richtingen worden gedraaid.

Programmakiezer voor het in- en uitschakelen van de machine en het kiezen van de programma's. Kan in beide richtingen worden gedraaid.

Programmakiezer voor het in- en uitschakelen van de machine en het kiezen van de programma's. Kan in beide richtingen worden gedraaid.

Programmakiezer voor het in- en uitschakelen van de machine en het kiezen van de programma's. Kan in beide richtingen worden gedraaid.

Programmakiezer voor het in- en uitschakelen van de machine en het kiezen van de programma's. Kan in beide richtingen worden gedraaid.

Programmakiezer voor het in- en uitschakelen van de machine en het kiezen van de programma's. Kan in beide richtingen worden gedraaid.

Programmakiezer voor het in- en uitschakelen van de machine en het kiezen van de programma's. Kan in beide richtingen worden gedraaid.

Programmakiezer voor het in- en uitschakelen van de machine en het kiezen van de programma's. Kan in beide richtingen worden gedraaid.

Programmakiezer voor het in- en uitschakelen van de machine en het kiezen van de programma's. Kan in beide richtingen worden gedraaid.

Wassen

Deur openen en wasgoed uitnemen.

Indien (= zonder eindcentrifugeren) actief: Programmakiezer op **Afpompen** stand of centrifugeoerental kiezen.

Start/Bijvullen kiezen.

Eventueel aanwezige vreemde voorwerpen verwijderen - Roestgevaar.

Vulvenster en wasmiddelschuiflade open laten, zodat restwater kan opdrogen

Waterkraan sluiten

Bij Aqua-Stop modellen niet nodig -> Instructie plaatsingshandleiding.

Uitschakelen

Programmakiezer op **Uit** zetten

Programma-einde wanneer ...

... Start/Bijvullen knippert en in het display **-0-** verschijnt.

Programma afbreken

Bij programma's met hoge temperatuur:

- Was afkoelen: **Spoelen** kiezen.
- Start/Bijvullen** kiezen.

Bij programma's met lagere temperatuur:

- Centrifugeren** of **Afpompen** kiezen.
- Start/Bijvullen** kiezen.

Programma wijzigen wanneer...

... U per ongeluk een verkeerd programma heeft gekozen:

- Programma opnieuw kiezen.
- Start/Bijvullen** kiezen. Het nieuwe programma begint van voor af aan.

Was bijvullen wanneer ... -> Blz. 5

... Start/**Bijvullen** gekozen en vervolgens lichten in het display de **beide** symbolen **YES + 0** op. Bij **NO** kan de vuldeur niet worden geopend.

- Start/Bijvullen** kiezen.

Wasgoed uitnemen

Deur openen en wasgoed uitnemen.

Indien (= zonder eindcentrifugeren) actief: Programmakiezer op **Afpompen** stand of centrifugeoerental kiezen.

Start/Bijvullen kiezen.

Eventueel aanwezige vreemde voorwerpen verwijderen - Roestgevaar.

Vulvenster en wasmiddelschuiflade open laten, zodat restwater kan opdrogen

Waterkraan sluiten

Bij Aqua-Stop modellen niet nodig -> Instructie plaatsingshandleiding.

Uitschakelen

Programmakiezer op **Uit** zetten

Programma-einde wanneer ...

... Start/Bijvullen knippert en in het display **-0-** verschijnt.

Programma afbreken

Bij programma's met hoge temperatuur:

- Was afkoelen: **Spoelen** kiezen.
- Start/Bijvullen** kiezen.

Bij programma's met lagere temperatuur:

- Centrifugeren** of **Afpompen** kiezen.
- Start/Bijvullen** kiezen.

Programma wijzigen wanneer...

... U per ongeluk een verkeerd programma heeft gekozen:

- Programma opnieuw kiezen.
- Start/Bijvullen** kiezen. Het nieuwe programma begint van voor af aan.

Was bijvullen wanneer ... -> Blz. 5

... Start/**Bijvullen** gekozen en vervolgens lichten in het display de **beide** symbolen **YES + 0** op. Bij **NO** kan de vuldeur niet worden geopend.

- Start/Bijvullen** kiezen.

Wasgoed uitnemen

Deur openen en wasgoed uitnemen.

Indien (= zonder eindcentrifugeren) actief: Programmakiezer op **Afpompen** stand of centrifugeoerental kiezen.

Start/Bijvullen kiezen.

Eventueel aanwezige vreemde voorwerpen verwijderen - Roestgevaar.

Vulvenster en wasmiddelschuiflade open laten, zodat restwater kan opdrogen

Waterkraan sluiten

Bij Aqua-Stop modellen niet nodig -> Instructie plaatsingshandleiding.

Uitschakelen

Programmakiezer op **Uit** zetten

Programma-einde wanneer ...

... Start/Bijvullen knippert en in het display **-0-** verschijnt.

Programma afbreken

Bij programma's met hoge temperatuur:

- Was afkoelen: **Spoelen** kiezen.
- Start/Bijvullen** kiezen.

Bij programma's met lagere temperatuur:

- Centrifugeren** of **Afpompen** kiezen.
- Start/Bijvullen** kiezen.

Programma wijzigen wanneer...

... U per ongeluk een verkeerd programma heeft gekozen:

- Programma opnieuw kiezen.
- Start/Bijvullen** kiezen. Het nieuwe programma begint van voor af aan.

Was bijvullen wanneer ... -> Blz. 5

... Start/**Bijvullen** gekozen en vervolgens lichten in het display de **beide** symbolen **YES + 0** op. Bij **NO** kan de vuldeur niet worden geopend.

- Start/Bijvullen** kiezen.

Wasgoed uitnemen

Deur openen en wasgoed uitnemen.

Indien (= zonder eindcentrifugeren) actief: Programmakiezer op **Afpompen** stand of centrifugeoerental kiezen.

Start/Bijvullen kiezen.

Eventueel aanwezige vreemde voorwerpen verwijderen - Roestgevaar.

Vulvenster en wasmiddelschuiflade open laten, zodat restwater kan opdrogen

Waterkraan sluiten

Bij Aqua-Stop modellen niet nodig -> Instructie plaatsingshandleiding.

Uitschakelen

Programmakiezer op **Uit** zetten

Programma-einde wanneer ...

... Start/Bijvullen knippert en in het display **-0-** verschijnt.

Programma afbreken

Bij programma's met hoge temperatuur:

- Was afkoelen: **Spoelen** kiezen.
- Start/Bijvullen** kiezen.

Bij programma's met lagere temperatuur:

- Centrifugeren** of **Afpompen** kiezen.
- Start/Bijvullen** kiezen.

Programma wijzigen wanneer...

... U per ongeluk een verkeerd programma heeft gekozen:

- Programma opnieuw kiezen.
- Start/Bijvullen** kiezen. Het nieuwe programma begint van voor af aan.

Was bijvullen wanneer ... -> Blz. 5

... Start/**Bijvullen** gekozen en vervolgens lichten in het display de **beide** symbolen **YES + 0** op. Bij **NO** kan de vuldeur niet worden geopend.

- Start/Bijvullen** kiezen.

Wasgoed uitnemen

Deur openen en wasgoed uitnemen.

Indien (= zonder eindcentrifugeren) actief: Programmakiezer op **Afpompen** stand of centrifugeoerental kiezen.

Start/Bijvullen kiezen.

Eventueel aanwezige vreemde voorwerpen verwijderen - Roestgevaar.

Vulvenster en wasmiddelschuiflade open laten, zodat restwater kan opdrogen

Waterkraan sluiten

Bij Aqua-Stop modellen niet nodig -> Instructie plaatsingshandleiding.

Uitschakelen

Programmakiezer op **Uit** zetten

Programma-einde wanneer ...

... Start/Bijvullen knippert en in het display **-0-** verschijnt.

Programma afbreken

Bij programma's met hoge temperatuur:

- Was afkoelen: **Spoelen** kiezen.
- Start/Bijvullen** kiezen.

Bij programma's met lagere temperatuur:

- Centrifugeren** of **Afpompen** kiezen.
- Start/Bijvullen** kiezen.

Programma wijzigen wanneer...

... U per ongeluk een verkeerd programma heeft gekozen:

- Programma opnieuw kiezen.
- Start/Bijvullen** kiezen. Het nieuwe programma begint van voor af aan.

Was bijvullen wanneer ... -> Blz. 5

... Start/**Bijvullen** gekozen en vervolgens lichten in het display de **beide** symbolen **YES + 0** op. Bij **NO** kan de vuldeur niet worden geopend.

- Start/Bijvullen** kiezen.

Wasgoed uitnemen

Deur openen en wasgoed uitnemen.

Indien (= zonder eindcentrifugeren) actief: Programmakiezer op **Afpompen** stand of centrifugeoerental kiezen.

Start/Bijvullen kiezen.

Eventueel aanwezige vreemde voorwerpen verwijderen - Roestgevaar.

Vulvenster en wasmiddelschuiflade open laten, zodat restwater kan opdrogen

Waterkraan sluiten

Bij Aqua-Stop modellen niet nodig -> Instructie plaatsingshandleiding.

Uitschakelen

Programmakiezer op **Uit** zetten

Programma-einde wanneer ...

... Start/Bijvullen knippert en in het display **-0-** verschijnt.

Programma afbreken

Bij programma's met hoge temperatuur:

- Was afkoelen: **Spoelen** kiezen.
- Start/Bijvullen** kiezen.

Bij programma's met lagere temperatuur:

- Centrifugeren** of **Afpompen** kiezen.
- Start/Bijvullen** kiezen.

Programma wijzigen wanneer...

... U per ongeluk een verkeerd programma heeft gekozen:

- Programma opnieuw kiezen.
- Start/Bijvullen** kiezen. Het nieuwe programma begint van voor af aan.

Was bijvullen wanneer ... -> Blz. 5

... Start/**Bijvullen** gekozen en vervolgens lichten in het display de **beide** symbolen **YES + 0** op. Bij **NO** kan de vuldeur niet worden geopend.

- Start/Bijvullen** kiezen.

Wasgoed uitnemen

Deur openen en wasgoed uitnemen.

Indien (= zonder eindcentrifugeren) actief: Programmakiezer op **Afpompen** stand of centrifugeoerental kiezen.

Start/Bijvullen kiezen.

Eventueel aanwezige vreemde voorwerpen verwijderen - Roestgevaar.

Vulvenster en wasmiddelschuiflade open laten, zodat restwater kan opdrogen

Waterkraan sluiten

Bij Aqua-Stop modellen niet nodig -> Instructie plaatsingshandleiding.

Uitschakelen

Programmakiezer op **Uit** zetten

Programma-einde wanneer ...

... Start/Bijvullen knippert en in het display **-0-** verschijnt.

Programma afbreken

Bij programma's met hoge temperatuur:

- Was afkoelen: **Spoelen** kiezen.
- Start/Bijvullen** kiezen.

Bij programma's met lagere temperatuur:

- Centrifugeren** of **Afpompen**

Programma	°C	max.	Type	wasgoed	extra functies; Aanwijzing
Witte was/bonte was + Voorwas	* -90 °C	7 kg / 4 kg*	stevig textiel, kookbestendig textiel van katoen of linnen	SpeedPerfect*, EcoPerfect, Licht strijken, Extra spoelen	
Sensitive	* -60 °C		stevig textiel van katoen of linnen	SpeedPerfect*, EcoPerfect, Licht strijken, Extra spoelen; voor bijzonder gevoelige huid, langer wassen bij gekozen temperatuur, hogere waterstand, extra spoelcyclus	
Kreukherstellend + Voorwas	* -60 °C	3 kg	kreukherstellend textiel van katoen, linnen, synthetisch materiaal of gemengde stoffen	SpeedPerfect, EcoPerfect, Licht strijken, Extra spoelen	
Snel-Mix	* -40 °C		textiel van katoen of kreukherstellend textiel	SpeedPerfect, EcoPerfect, Licht strijken, Extra spoelen; verschillende soorten wasgoed kunnen samen gewassen worden	
Kreukherstellend speciaal	* -40 °C		donker textiel van katoen en donker kreukherstellend textiel	SpeedPerfect, EcoPerfect, Licht strijken, Extra spoelen; minder spoelen en eindcentrifugeren	
Fijn/Zijde	* -40 °C	2 kg	voor gevoelig, wasbaar textiel bijv. van zijde, satijn, synthetisch of gemengde stoffen (bijv. gordijnen)	SpeedPerfect, EcoPerfect, Licht strijken, Extra spoelen; Er wordt tussen de spoelbeurten niet gecentrifugeerd.	
/ Wol	* -40 °C		hand- of machinewasbaar textiel van wol of met een wolandaal	SpeedPerfect, EcoPerfect, Licht strijken, Extra spoelen; bijzonder spaarend wasprogramma om krimp van het wasgoed te vermijden, langere programma-pauzes (textiel rust in wassop)	
Extra snel 15'	* -40 °C		kreukherstellend textiel van katoen, linnen, synthetisch materiaal of gemengde stoffen	SpeedPerfect, EcoPerfect, Licht strijken, Extra spoelen; Kort programma ca. 15 minuten, geschikt voor licht vervuild wasgoed	
Sport/Fitness	* -40 °C		textiel van microvezels	SpeedPerfect, EcoPerfect, Licht strijken, Extra spoelen	
Extra programma's					

1009 / 9000498681

WAE28473FG ...

Robert Bosch Hausgeräte GmbH
Carl-Wery-Str. 34
81739 München / Deutschland



SpeedPerfect
* gereduceerde belasting bij extra functie
i Als kort programma is - Snel+Mix 40 °C met max. centrifugeoerental optimaal geschikt.
Programma zonder voorwas - Wasmiddel in compartiment II doen, Programma met Voorwas - Wasmiddel in compartiment I en II verdelen.

Veiligheidsinstructies

- Wij verzoeken u vriendelijk om de bedienings- en plaatsingshandleiding en alle bij de wasautomaat meegeleverde informatie zorgvuldig door te lezen en dienovereenkomstig te handelen.
- Documentatie voor later gebruik bewaren.

Gevaar voor elektrische schokken

- Alleen aan de stekker, nooit aan de kabel trekken!
- Insteken/uittrekken nooit met vochtige handen.

Levensgevaarlijk

Bij versleten apparaten:

- Netstekker uit contactdoos trekken.
- Aansluitkabel doorknippen en met stekker verwijderen.
- Slot van de vuldeur onklaar maken. Kinderen kunnen zich zo niet opsluiten en in levensgevaar komen.

Verstikkingsgevaar

- Verpakkingen, folie en verpakkingsonderdelen uit de buurt van kinderen houden.

Vergiftigingsgevaar

- Was- en verzorgingsmiddelen op een voor kinderen niet toegankelijke plek bewaren.

Explosiegevaar

- Met oplosmiddelhoudende reinigingsmiddelen, bijv. vlekkenverwijderaar / wasbenzine voorbehandeld wasgoed kan na het plaatsen tot een explosie leiden. Wasgoed van te voren grondig met de hand spoelen.

Letselgevaar

- De vuldeur kan zeer heet zijn.
- U moet voorzichtig zijn tijdens het weg laten lopen van heet water.
- Niet op de wasautomaat klimmen.
- Niet op de geopende vuldeur steunen.
- Niet in de trommel grijpen wanneer deze nog draait.
- Voorzichtig bij het openen van de wasmiddelschuiflade tijdens bedrijf!

Verbruikswaarden

Programma	Extra functies	Belading	Stroom***	Water***	Programma-duur***
Witte was/bonte was 30 °C**		7 kg	0,55 kWh	60 l	2:36 h
Witte was/bonte was 40 °C**		7 kg	0,69 kWh	60 l	2:36 h
Witte was/bonte was 60 °C**		7 kg	1,33 kWh	60 l	2:39 h
Witte was/bonte was 60 °C	EcoPerfect*	7 kg	1,05 kWh	47 l	3:08 h
Witte was/bonte was 90 °C		7 kg	2,00 kWh	64 l	2:47 h
Kreukherstellend 40 °C**		3 kg	0,55 kWh	55 l	1:37 h
Snel+Mix 40 °C**		3 kg	0,48 kWh	32 l	1:03 h
Fijn/Zijde *		2 kg	0,06 kWh	31 l	0:41 h
Fijn/Zijde 30 °C		2 kg	0,21 kWh	31 l	0:41 h
Wol *		2 kg	0,10 kWh	39 l	0:40 h
Wol 30 °C		2 kg	0,19 kWh	39 l	0:40 h

* Programma-instelling voor het testen van het energielabel conform Richtlijn 92/75/EWG.
** Programma-instelling voor controle volgens geldende EN60456.
Instructies voor vergelijkingsstests: Voor het testen voor de testprogramma's aangegeven beladingshoeveelheid met maximaal centrifugeoerental wassen.
Als **Kort programma** voor bonte was het programma **Snel+Mix 40 °C** met maximale centrifugeoerental kiezen.
*** De waarden wijken afhankelijk van de waterdruk, hardheid, inlooptemperatuur, ruimtetemperatuur, wasgoedsoort en vervuiling, gebruikt wasmiddel, variaties in de netspanning en gekozen extra functies af van de aangegeven waarden.

Onderhoud

Voor de eerste keer wassen

Geen was inladen! Waterkraan openen. In het compartiment II vullen:

- ca. 1 liter water
- Wasmiddel (dosering volgens opgaven van de fabrikant voor lichte vervuiling en volgens de waterhardheid) Programmakiezer op Kreukherstellend 60 °C instellen en Start/Bijvullen kiezen. Na afloop van het programma de programmakiezer op **Uit** zetten.

Behuizing machine, bedieningspaneel

- Met een zachte, vochtige doek afnemen.
- Geen schurende doeken, schuurspoonsjes of reinigingsmiddelen (RVS-reiniger) gebruiken.
- Wasmiddel- en reinigerresten direct verwijderen.
- Reinigen met waterstraal niet toegestaan.

Doseerbakje reinigen ...

... wanneer was- of wasverzachterresten aanwezig zijn.

1. Er uit trekken, borging naar beneden drukken, lade volledig uitnemen.
2. Inzet uitnemen: Met de vinger de inzet van onderen naar boven drukken.
3. Doseerbakje en inzet met water en borstel reinigen en drogen.
4. Inzet plaatsen en inklikken (cilinder op geleidepen steken).
5. Doseerbakje inschuiven.

Doseerbakje open laten zodat restvocht kan opdrogen.

Wastrommel

Vuldeur open laten zodat de trommel kan drogen.
Roestvlekken-chloorvrij poetsmiddel gebruiken, geen staalwol.

Ontkalken *Geen was in de wasmachine!*

Ontkalken volgens opgave van de producent van het ontkalkingsmiddel, bij een juiste wasmiddeldosering niet nodig.

Noodontgrendeling, bijv. bij uitval van de elektriciteit

Het programma loopt verder, wanneer de stroom weer is ingeschakeld. Moet toch het wasgoed worden verwijderd, dan kan de vuldeur als volgt worden geopend:

Verbrandingsgevaar!
Wassop en wasgoed kunnen heet zijn. Eventueel eerst laten afkoelen.
Niet in de trommel grijpen wanneer deze nog draait.
Niet de vuldeur openen wanneer er nog water achter het venster zichtbaar is.

1. Programmakiezer op **Uit** zetten en de stekker uit het stopcontact halen.
2. Sop afvoeren -> Blz. 10.
3. Noodontgrendeling met een gereedschap naar onder trekken en loslaten. Vervolgens kan de vuldeur worden geopend.

Instructies op het display

afhankelijk van model

F: 16 Vuldeur goed sluiten; evt. wasgoed ingeklemd.

F: 17 Waterkraan volledig openen, toevoerslang geknikt/afgeklemd; Zeef reinigen -> Blz. 10, waterdruk te laag.

F: 18 Soppomp verstopt; Soppomp reinigen -> Blz. 10. Afvoerslang/afvoerbuis verstopt; Afvoerslang bij sifon reinigen -> Blz. 10.

F: 21 Motorstoring. Contact opnemen met de Servicedienst!

F: 23 Water in bodembak, apparaat lek. Contact opnemen met de Servicedienst!

Onderhoud

Soppomp

Programmakiezer op **Uit** zetten, stekker uit het stopcontact halen.

1. Service-klep openen en verwijderen.
2. **Voor modellen met slang voor legen:** Slang voor het legen uit de houder nemen en uit de behuizing trekken. Een bak er onder plaatsen. Afsluitkap verwijderen, wassop weg laten lopen. Afsluitdop er op drukken en slang voor het legen in de houder duwen.
- 2* **Voor modellen zonder slang voor legen:** Pompdeksel voorzichtig losdraaien, tot het sop er begint uit te lopen. Wanneer de serviceklep half vol is, pompdeksel vastdraaien en service-klep legen. Stappen herhalen tot het sop er volledig er is uitgelopen.
3. Pompdeksel voorzichtig losschroeven (restwater)
4. Binnenruimte, schroefdraad van het pompdeksel en pomphuis reinigen (waaier van de pomp moet gedraaid kunnen worden).
5. Pompdeksel weer plaatsen en vastschroeven.
6. Serviceklep plaatsen en sluiten.

Om te voorkomen dat bij de volgende keer wassen het wasmiddel ongebruikt in de afvoer stroomt: 1 liter water in compartiment II gieten en programma **Afpompen** starten.

Afvoer slang op sifon

Programmakiezer op **Uit** zetten, stekker uit het stopcontact halen.

1. Slangenkleem losmaken, afvoerslang voorzichtig lostrekken (restwater).
2. Afvoerslang en sifonklemmen reinigen.
3. Afvoerslang weer plaatsen en aansluitplek met slangenkleem borgen.

Zeef in watertoevoer

Elektrocutiegevaar!
Aqua-Stop-veiligheidsvoorziening niet in water onderdempelen (bevat elektrische afsluiter).

Waterdruk in toevoerslang afbouwen:

1. Waterkraan sluiten!
2. Willekeurig programma kiezen (behalve **Centrifugeren/Afpompen**).
3. **Start/Bijvullen** kiezen. Programma ca. 40 seconden laten lopen.
4. Programmakiezer op **Uit** zetten. Netstekker uit contactdoos trekken. Zeef reinigen:

1. Afhangelijk van model: Slang van waterkraan nemen. Zeef met een kleine borstel reinigen.
2. Slang aansluiten en op lekdictheid controleren.

en/of bij modellen Standard en Aqua-Secure:

Slang aan de achterzijde van het apparaat afnemen, zeef met tang verwijderen en reinigen.

Wat te doen wanneer...

- Er water uitstroomt - Afvoerslang juist bevestigen / vervangen.
- Schroefaansluiting van de toevoerslang vastdraaien.
- Geen watertoevoer. Wasmiddel niet ingespoeld. - **Start/Bijvullen** niet gekozen?
- Waterkraan niet geopend?
- Evtl. zeef verstopt? Zeef reinigen -> Blz. 10.
- Toevoerslang geknikt of ingeklemd?
- Vuldeur gaat niet open. - Veiligheidsfunctie actief. Programma afbreken? -> Blz. 4.
- (= zonder eindcentrifugeren) gekozen? -> Blz. 3,4.
- Openen alleen via de noodontgrendeling mogelijk? -> Blz. 9.
- Het programma start niet. - **Start/Bijvullen of Klaar in-** tijd gekozen?
- Vuldeur gesloten?
- Kinderlot actief? Deactiveren -> Blz. 5.
- Wassop wordt niet afgepompt. - (= zonder eindcentrifugeren) gekozen? -> Blz. 3,4.
- Soppomp reinigen -> Blz. 10.
- Afvoerbuis en/of afvoerslang reinigen.
- Water in de trommel niet zichtbaar. - Geen storing - Waterniveau onder het zichtbare bereik.
- Centrifugeresultaat niet naar tevredenheid. Was nat/te vochtig. - Geen fout - onbalans controlesysteem heeft centrifugeren afgebroken, ongelijkmatige verdeling van de was. Kleine en grote wasstukken in de trommel verdelen.
- **Licht strijken** gekozen? -> Blz. 5.
- Te laat toerental gekozen? -> Blz. 5.
- Meermalen beginnen met centrifugeren. - Geen storing - Het onbalans controlesysteem zorgt er voor dat onbalans verdwijnt.
- Restwater in het compartiment voor verzorgingsproduct. - Geen fout - Werking als verzorgingsmiddel wordt niet beïnvloed
- Eventueel lade reinigen -> Blz. 9.
- Geurvorming in wasautomaat. - Programma **Witte was/bonte was 90 °C** zonder wasgoed doorvoeren. Hiervoor hoofdwasmiddel gebruiken.
- Statusindicatie knippert. - Teveel wasmiddel gebruikt?
Wanneer schuim uit de wasmiddelenlade komt: 1 eetlepel wasverzachter met een 1/2 liter water mengen en in compartiment II doen (*niet bij Outdoor- en dons-textiel*).
- Wasmiddeldosering bij de volgende wasbeurt reduceren.
- Sterke geluidsoverontwikkeling, trillingen en "wandelen" bij het centrifugeren. - Apparaatvoeten gefixeerd?
Apparaatvoeten borgen -> *Opstellingshandleiding*.
- Transportbeveiligingen verwijderd?
- Transportbeveiligingen verwijderen -> *Opstellingshandleiding*.
- Display / displaylampen werken tijdens het bedrijf niet. - Stroomstoring?
- Zekeringen geschakeld? Zekeringen inschakelen/vervangen.
- Wanneer de storing herhaald optreedt de servicedienst inschakelen.
- Programmaduur langer dan gewoonlijk. - Geen storing- Onbalans controlesysteem verhelpt de onbalans door het meermalen verdelen van het wasgoed.
- Geen fout - schuimcontrolesysteem actief - er wordt een spoelcyclus toegevoegd.
- Resten wasmiddel op het wasgoed. - Soms bevatten fosfaatvrije wasmiddelen resten die niet in water oplosbaar zijn.
- **Spoelen** kiezen of de was na het wassen afborstelen.

Wanneer een storing niet zelf verholpen kan worden (Uit-/aanschakelen) of een reparatie nodig is:
- Programmakiezer op **Uit** zetten en stekker uit het stopcontact halen.
- Waterkraan dichtdraaien en contact opnemen met de servicedienst -> *Plaatsings-handleiding*.

Wat te doen wanneer...

- Er water uitstroomt - Afvoerslang juist bevestigen / vervangen.
- Schroefaansluiting van de toevoerslang vastdraaien.
- Geen watertoevoer. Wasmiddel niet ingespoeld. - **Start/Bijvullen** niet gekozen?
- Waterkraan niet geopend?
- Evtl. zeef verstopt? Zeef reinigen -> Blz. 10.
- Toevoerslang geknikt of ingeklemd?
- Vuldeur gaat niet open. - Veiligheidsfunctie actief. Programma afbreken? -> Blz. 4.
- (= zonder eindcentrifugeren) gekozen? -> Blz. 3,4.
- Openen alleen via de noodontgrendeling mogelijk? -> Blz. 9.
- Het programma start niet. - **Start/Bijvullen of Klaar in-** tijd gekozen?
- Vuldeur gesloten?
- Kinderlot actief? Deactiveren -> Blz. 5.
- Wassop wordt niet afgepompt. - (= zonder eindcentrifugeren) gekozen? -> Blz. 3,4.
- Soppomp reinigen -> Blz. 10.
- Afvoerbuis en/of afvoerslang reinigen.
- Water in de trommel niet zichtbaar. - Geen storing - Waterniveau onder het zichtbare bereik.
- Centrifugeresultaat niet naar tevredenheid. Was nat/te vochtig. - Geen fout - onbalans controlesysteem heeft centrifugeren afgebroken, ongelijkmatige verdeling van de was. Kleine en grote wasstukken in de trommel verdelen.
- **Licht strijken** gekozen? -> Blz. 5.
- Te laat toerental gekozen? -> Blz. 5.
- Meermalen beginnen met centrifugeren. - Geen storing - Het onbalans controlesysteem zorgt er voor dat onbalans verdwijnt.
- Restwater in het compartiment voor verzorgingsproduct. - Geen fout - Werking als verzorgingsmiddel wordt niet beïnvloed
- Eventueel lade reinigen -> Blz. 9.
- Geurvorming in wasautomaat. - Programma **Witte was/bonte was 90 °C** zonder wasgoed doorvoeren. Hiervoor hoofdwasmiddel gebruiken.
- Statusindicatie knippert. - Teveel wasmiddel gebruikt?
Wanneer schuim uit de wasmiddelenlade komt: 1 eetlepel wasverzachter met een 1/2 liter water mengen en in compartiment II doen (*niet bij Outdoor- en dons-textiel*).
- Wasmiddeldosering bij de volgende wasbeurt reduceren.
- Sterke geluidsoverontwikkeling, trillingen en "wandelen" bij het centrifugeren. - Apparaatvoeten gefixeerd?
Apparaatvoeten borgen -> *Opstellingshandleiding*.
- Transportbeveiligingen verwijderd?
- Transportbeveiligingen verwijderen -> *Opstellingshandleiding*.
- Display / displaylampen werken tijdens het bedrijf niet. - Stroomstoring?
- Zekeringen geschakeld? Zekeringen inschakelen/vervangen.
- Wanneer de storing herhaald optreedt de servicedienst inschakelen.
- Programmaduur langer dan gewoonlijk. - Geen storing- Onbalans controlesysteem verhelpt de onbalans door het meermalen verdelen van het wasgoed.
- Geen fout - schuimcontrolesysteem actief - er wordt een spoelcyclus toegevoegd.
- Resten wasmiddel op het wasgoed. - Soms bevatten fosfaatvrije wasmiddelen resten die niet in water oplosbaar zijn.
- **Spoelen** kiezen of de was na het wassen afborstelen.

Wanneer een storing niet zelf verholpen kan worden (Uit-/aanschakelen) of een reparatie nodig is:
- Programmakiezer op **Uit** zetten en stekker uit het stopcontact halen.
- Waterkraan dichtdraaien en contact opnemen met de servicedienst -> *Plaatsings-handleiding*.

Wasautomaat

Gebruikershandleiding nl

BOSCH

De veiligheidsaanwijzingen op bladzijde 8 in acht nemen!

De wasautomaat pas na het lezen van deze handleiding en de afzonderlijke plaatsingshandleiding in gebruik nemen!

Uw wasautomaat

Gefeliciteerd - U hebt gekozen voor een modern, kwalitatief hoogwaardig huishoudelijk apparaat van Bosch. De wasmachine blinkt uit door spaarzaam water- en energieverbruik. Elke machine die onze fabriek verlaat, wordt zorgvuldig op werking en een perfecte toestand gecontroleerd.

Voor meer informatie: <http://www.bosch-home.com>

Milieuvriendelijk afvoeren



Verpakking milieuvriendelijk afvoeren. Dit apparaat is gemarkeerd overeenkomstig de Europese Richtlijn 2002/96/EG betreffende afgedankte elektrische en elektronische apparatuur (waste electrical and electronic equipment - WEEE). De Richtlijn vormt het kader voor een in de hele EU geldende retourname en verwerking voor oude apparaten.

Inhoud

Blz.

■ Bedoeld gebruik	1
■ Programma	1
■ Programma instellen en aanpassen	3
■ Wassen	3/4
■ Na het wassen.....	4
■ Individuele instellingen.....	5/6
■ Belangrijke aanwijzingen	6
■ Programma-overzicht	7
■ Veiligheidsaanwijzingen	8
■ Verbruikswaarden	8
■ Verzorging	9
■ Instructies in het display	9
■ Onderhoud	10
■ Wat te doen als.....	11



Milieubesparing / besparingstips

- Maximale hoeveelheid wasgoed van het betreffende programma benutten.
- Normaal verontreinigde was zonder voorwas wassen.
- In plaats van **Witte was/bonte was 90 °C** het programma **Witte was/bonte was 60 °C** en extra functie **EcoPerfect** kiezen. Vergelijkbare reiniging met aanzienlijk minder energieverbruik.
- Wasmiddel volgens opgave van de fabrikant en waterhardheid doseren.
- Wanneer de was aansluitend in de wasdroger wordt gedroogd, het centrifugetoerental overeenkomstig de instructies van de producent van de droger kiezen.

Bedoeld gebruik

- uitsluitend voor huishoudelijk gebruik,
- voor het wassen van machinewasbaar textiel en handwas wol in wassop,
- voor gebruik met koud drinkwater en gangbare was- en onderhoudsmiddelen, die voor gebruik in de wasautomaat geschikt zijn.



- Kinderen niet zonder toezicht bij de wasautomaat laten!
- Kinderen en niet geïnstrueerde personen mogen geen gebruik maken van de wasautomaat!
- Huisdieren uit de buurt van de wasautomaat houden!

Voorbereiden



Installatie deskundig volgens separate plaatsingshandleiding.



Machine controleren

- Beschadigde machine nooit in gebruik nemen!
- Neem contact op met de Servicedienst!



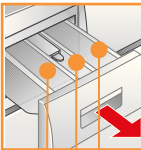
Stekker in stopcontact steken



Alleen met droge handen!
Alleen bij de stekker vastpakken!



Waterkraan openen



Compartment II: Wasmiddel voor hoofdwas, ontharder, bleekmiddel, vlekkenzout

Compartment ☼: Wasverzachter, stijfsel

Compartment I: Wasmiddel voor Voorwas

Programma

Gedetailleerd programma-overzicht -> Blz. 7.

Temperatuur en centrifugetoerental individueel instelbaar, afhankelijk van het gekozen programma en programmavoortgang.

Witte was/bonte was	stevig textiel
+ Voorwas	stevig textiel, Voorwas bij 30 °C
Kreukherstellend	kreukherstellend textiel
+ Voorwas	kreukherstellend textiel, Voorwas bij 30 °C
Snel+Mix	verschillende soorten wasgoed
Fijn/Zijde	gevoelig wasbaar textiel
Wol	hand-/machine wasbare wol
Spoelen	met aansluitend centrifugeren
Centrifugeren	met de hand gewassen wasgoed
Afpompen	van het spoelwater bij (zonder eindcentrifugeren)
Voorzichtig centrifugeren	met de hand gewassen was met gereduceerd centrifugetoerental
Extra snel 15'	kort programma
Sensitive	stevig textiel
Sport/Fitness	textiel van microvezels
Kreukherstellend speciaal	donker textiel

Extra functies

- Speed Perfect
- Eco Perfect
- Licht strijken
- Repass. Facile
- Extra spoelen Rinçage plus

Display / Optietoetsen

Temp. °C

Start / Bijvullen

Klaar in Temps restant

Centrifugeren Essorage

Start Bijvullen

Départ Rajout de linge

Kreukherstellend sp Synthétiques spécia

Sport/Fitness

Sensitive Peau sensible

Extra snel 15' Express 15 min

Voorzichtig centrifugeren Essorage délicat

Afpompen/Vidange

Centrifugeren/Esso

☼ - 90 °C	Temp. °C	Temperatuur kiezen (☼ = koud)
1 - 24h	Klaar in	Einde programma na ...
- 1400*	Centrifugeren	Centrifugetoerental kiezen (* afh. van m wasgoed ligt in laatste spoelwater, disp
Statusindicaties		Indicaties voor programmaverloop:
-0-		Wassen, spoelen, centrifugeren, progra
		Kinderslot -> Blz. 5
		Vuldeur openen, was bijvullen -> Blz. 4

Voor de eerste keer wassen
eenmaal zonder wasgoed wassen -> Blz. 9.

Wasgoed sorteren en in de wasautomaat doen

Aanwijzingen van de fabrikant aanhouden!
Volgens aanwijzingen op de textiellabels.
Op soort, kleur, vervuiling en temperatuur.
Maximale belading niet overschrijden -> Blz. 7.

Belangrijke aanwijzingen aanhouden -> Blz. 6!

Grote en kleine stukken wasgoed in de machine doen!
Vulvenster sluiten. Wasgoed niet tussen vuldeur en rubberen afdichtrand klemmen.

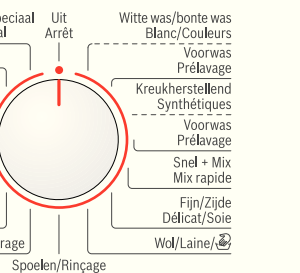
Was- en verzorgingsmiddel toevoegen

Doseren overeenkomstig:
beveelheid wasgoed, vervuiling, waterhardheid (deze kunt u navragen bij uw waterbedrijf) en aanwijzingen van de producent.
Vloeibaar wasmiddel in de betreffende doseerhouder vullen en in de trommel leggen.

i Stroperige wasverzachter en stijfjesel met water verdunnen.
Voorkomt verstopping.

Programma instellen** en aanpassen

Programmakieler



i **Wanneer in het display het symbool knippert, kinderslot actief -> deactiveren, Blz. 5.

Extra functies en optietoetsen -> Individuele instellingen, Blz. 5.

i Alle toetsen zijn aanraakgevoelig, aantippen is voldoende! Bij langer aanraken van de optietoetsen worden de instelopties automatisch doorlopen!

Start/Bijvullen kiezen

i Programmakieler voor het in- en uitschakelen van de machine en het kiezen van de programma's. Kan in beide richtingen worden gedraaid.

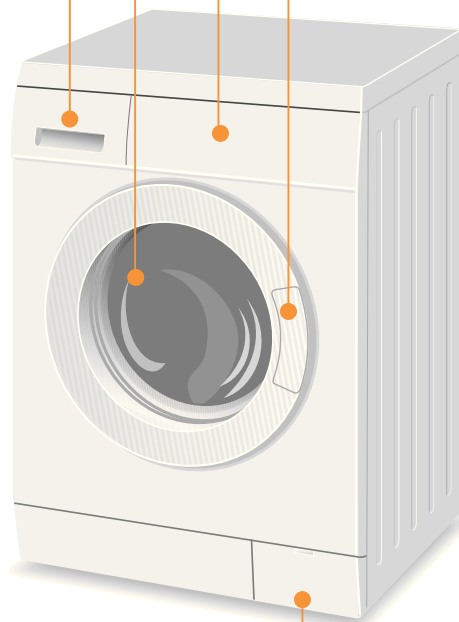
Wassen

Wasmiddellade met compartimenten I, II,

Trommel

Bedieningspaneel

Vuldeur



Service-klep



Wasgoed uitnemen

Deur openen en wasgoed uitnemen.
Indien (= zonder eindcentrifugeren) actief: Programmakieler op **Afpompen** stand of centrifuge-toerental kiezen.
Start/Bijvullen kiezen.



- Eventueel aanwezige vreemde voorwerpen verwijderen - Roestgevaar.
- Vulvenster en wasmiddelschuiflade open laten, zodat restwater kan opdrogen



Waterkraan sluiten

Bij Aqua-Stop modellen niet nodig -> Instructie plaatsingshandleiding.



Uitschakelen

Programmakieler op **Uit** zetten

1

Programma-einde wanneer ...

... Start/Bijvullen knippert en in het display **-0-** verschijnt.

Programma afbreken

Bij programma's met hoge temperatuur:
- Was afkoelen: **Spoelen** kiezen.
- **Start**/Bijvullen kiezen.

Bij programma's met lagere temperatuur:
- **Centrifugeren** of **Afpompen** kiezen.
- **Start**/Bijvullen kiezen.

3

Programma wijzigen wanneer...

... U per ongeluk een verkeerd programma heeft gekozen:
- Programma opnieuw kiezen.
- **Start**/Bijvullen kiezen. Het nieuwe programma begint van voor af aan.

Was bijvullen wanneer ... -> Blz. 5

... Start/**Bijvullen** gekozen en vervolgens lichten in het display de **beide** symbolen **YES +** op. Bij **NO** kan de vuldeur niet worden geopend.
- **Start**/Bijvullen kiezen.

Wassen

Individuele instellingen

Optietoetsen

Voor en tijdens het gekozen programma kunnen het centrifugetoerental en de temperatuur worden gewijzigd. Effecten afhankelijk van de programmavoortgang.

Temperatuur °C

U kunt de weergegeven wastemperatuur wijzigen. De instelbare maximale wastemperatuur hangt af van het gekozen programma.

Klaar in

Bij keuze van het programma wordt de betreffende programmaduur weergegeven. De programmastart kunt u voor aanvang van het programma uitstellen. De "Klaar in" tijd kan in stappen van 1 uur, tot maximaal 24h worden ingesteld. Toets **Klaar in** net zo vaak kiezen, tot het gewenste aantal uren wordt weergegeven (h=uur). **Start/Bijvullen** kiezen.

Centrifugeren/zonder eindcentrifugeren

U kunt het weergegeven centrifugetoerental wijzigen. Het mogelijke maximale centrifugetoerental hangt af van het model en het ingestelde programma.

Extra functies → ook Programma-overzicht, Blz. 7

SpeedPerfect

Voor het wassen in een kortere tijd bij vergelijkbaar wasresultaat vergeleken met het standaardprogramma. Maximale beladingshoeveelheid → Programma-overzicht, Blz. 7.

EcoPerfect

Voor energiebesparing bij vergelijkbaar wasresultaat als het standaardprogramma.

Licht strijken

Special centrifugeverloop met aansluitend losmaken. Sparend eindcentrifugeren - Restvochtgehalte van de was iets hoger.

Extra spoelen

Extra spoelcyclus. Voor gebieden met zeer zacht water of voor het verder verbeteren van de spoelresultaten.

Kinderslot en bijvullen

Kinderslot/ Beveiliging tegen onbevoegd gebruik

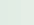
Wasautomaat beveiligen tegen het wijzigen van de ingestelde functies.

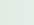
AAN/UIT: na programmastart/-einde ca. 5 seconden lang Start/Bijvullen kiezen.

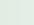
Instructie: Kinderslot kan tot de volgende programmastart geactiveerd blijven, ook na het uitschakelen van de machine! In dat geval voor de start van het programma het kinderslot deactiveren en eventueel na het starten van het programma weer activeren.

YES + Bijvullen

Toets Start/**Bijvullen** kiezen, wanneer u na het starten van het programma nog wasgoed wilt bijvullen. De machine controleert of bijvullen mogelijk is.

YES +  lichten op: Bijvullen mogelijk.

NO knippert: Wacht tot **YES + ** gaan branden.

Instructie: Deur pas openen wanneer **beide** symbolen **YES + ** branden.

NO: Wasgoed bijvullen niet mogelijk.

Instructie: Bij een hoge waterstand en/of temperatuur of tijdens het centrifugeren blijft het vulvenster vanwege veiligheidsredenen vergrendeld.

Om het programma te hervatten, de toets **Start/Bijvullen** kiezen.

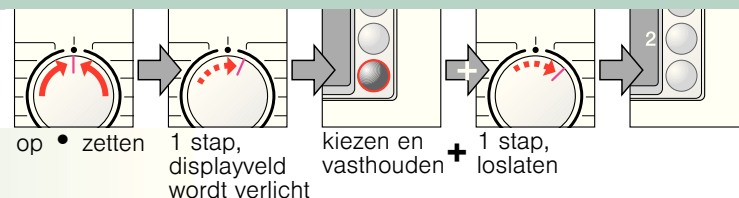
Start/Bijvullen

Voor het starten van het programma of het bijvullen van wasgoed en het activeren/deactiveren van het kinderslot.

Individuele instellingen

Signaal

1. Instelmodus voor signaalvolume activeren

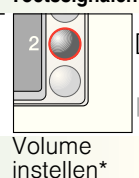


2. Volume instellen voor...

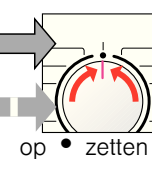
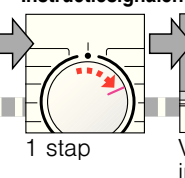


* evtl. meerdere malen kiezen

Toetsignalen



Instructiesignalen



Belangrijke aanwijzingen



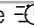
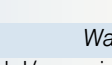
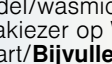


Wasgoed en machine leegmaken

- Zakken legen.
- Let op metalen delen (paperclips etc.).
- Gevoelig textiel in net/zak wassen (panty's, gordijnen, beugelbh's).
- Ritsen sluiten, slopen dichtknopen.
- Zand uit zakken en zomen borstelen.
- Gordijnringetjes verwijderen of in net/zak doen.



Verschillend vervuild wasgoed

- licht  Nieuw wasgoed apart wassen.
- licht  Niet voorwassen. Eventueel extra functie  **SpeedPerfect** kiezen.
- sterk  Vlekken eventueel voorbehandelen.
- sterk  Minder wasgoed in de machine doen. Programma met voorwas kiezen.



Inweken

Was van gelijke kleur in de wasautomaat doen.

Inweekmiddel/wasmiddel volgens aanwijzingen van de fabrikant in compartiment II doen. Programmakiezer op **Witte was/bonte was 30 °C** zetten en **Start/Bijvullen** kiezen. Na ca. 10 minuten Start/**Bijvullen** kiezen, om het programma te onderbreken. Na de gewenste inweektijd opnieuw **Start/Bijvullen** kiezen, wanneer het programma moet worden hervat, of anders het programma wijzigen.



Stijfjel

Wasgoed moet niet met wasverzachter zijn behandeld.

Stijfjel in alle wasprogramma's met vloeibaar stijfjel mogelijk. Stijfjel volgens aanwijzingen van de producent in het wasverzachtercompartiment  (eventueel eerst reinigen) doseren.



Kleuren / Ontkleuren

Verven alleen in die mate die gebruikelijk is voor huishoudens. Zout kan RVS aantasten! Instructies van de verfproducent aanhouden! Was **niet** in de wasautomaat ontkleuren!

Programma-overzicht

→ Tabel verbruikswaarden blz. 8 en opmerkingen op blz. 6 aanhoudend.

Programma	°C	max.	Type	wasgoed	extra functies; Aanwijzing
-----------	----	------	------	---------	----------------------------

Witte was/bonte was + Voorwas	* - 90 °C	7 kg/ 4 kg*			SpeedPerfect*, EcoPerfect, Licht strijken, Extra spoelen
Sensitive	* - 60 °C				SpeedPerfect*, EcoPerfect, Licht strijken, Extra spoelen; voor bijzonder gevoelige huid, langer wassen bij gekozen temperatuur, hogere waterstand, extra spoelcyclus
Kreukherstellend + Voorwas	* - 60 °C				SpeedPerfect, EcoPerfect, Licht strijken, Licht spoelen, Extra spoelen
Snel+Mix	* - 40 °C	3 kg			SpeedPerfect, EcoPerfect, Licht strijken, Extra spoelen; verschillende soorten wasgoed kunnen samen gewassen worden
Kreukherstellend speciaal	* - 40 °C				SpeedPerfect, EcoPerfect, Licht strijken, Extra spoelen; minder spoelen en eindcentrifugereren
Fijn/Zijde	* - 40 °C				SpeedPerfect, EcoPerfect, Licht strijken, Extra spoelen; Er wordt tussen de speelbeurten niet gecentrifugeerd.
Wol	* - 40 °C	2 kg			bijzonder spaarend wasprogramma om krimp van het wasgoed te vermijden, langere programmapauzes (textiel rust in wassop)
Extra snel 15'	* - 40 °C				Kort programma ca. 15 minuten, geschikt voor licht vervuild wasgoed
Sport/Fitness	* - 40 °C				SpeedPerfect, EcoPerfect, Licht strijken, Extra spoelen
Extra programma's					Spoelen, Centrifugereren, Afpompen, Voorzichtig centrifugereren

* gereduceerde belading bij extra functie SpeedPerfect.

i Als kort programma is - **Snel+Mix 40 °C** met max. centrifugeertoerental optimaal geschikt.

Programma zonder voorwas - Wasmiddel in compartiment **II** doen, Programma met Voorwas - Wasmiddel in compartiment **I** en **II** verdelen.

1009 / 9000498681



Robert Bosch Hausgeräte GmbH
Carl-Wery-Str. 34
81739 München / Deutschland

WAE28473FG ...



Veiligheidsinstructies

- Wij verzoeken u vriendelijk om de bedienings- en plaatsingshandleiding en alle bij de wasautomaat meegeleverde informatie zorgvuldig door te lezen en dienovereenkomstig te handelen.
- Documentatie voor later gebruik bewaren.

Gevaar voor elektrische schokken

- Alleen aan de stekker, nooit aan de kabel trekken!
- Insteken/uittrekken nooit met vochtige handen.

Levensgevaarlijk

- Bij versleten apparaten:
- Netstekker uit contactdoos trekken.
 - Aansluitkabel doorknippen en met stekker verwijderen.
 - Slot van de vuldeur onklaar maken. Kinderen kunnen zich zo niet opsluiten en in levensgevaar komen.

Verstikkingsgevaar

- Verpakkingen, folie en verpakkingsonderdelen uit de buurt van kinderen houden.
- Was- en verzorgingsmiddelen op een voor kinderen niet toegankelijke plek bewaren.

Explosiegevaar

- Met oplosmiddelhoudende reinigingsmiddelen, bijv. vlekkenverwijderaar / wasbenzine voorbehandeld wasgoed kan na het plaatsen tot een explosie leiden. Wasgoed van te voren grondig met de hand spoelen.

Letselgevaar

- De vuldeur kan zeer heet zijn.
- U moet voorzichtig zijn tijdens het weg laten lopen van heet water.
- Niet op de wasautomaat klimmen.
- Niet op de geopende vuldeur steunen.
- Niet in de trommel grijpen wanneer deze nog draait.
- Voorzichtig bij het openen van de wasmiddelschuiflade tijdens bedrijf!

Verbruikswaarden

Programma	Extra functies	Belading	Stroom***	Water***	Programma-duur***
Witte was/bonte was 30 °C**		7 kg	0,55 kWh	60 l	2:36 h
Witte was/bonte was 40 °C**		7 kg	0,69 kWh	60 l	2:36 h
Witte was/bonte was 60 °C**		7 kg	1,33 kWh	60 l	2:39 h
Witte was/bonte was 60 °C	EcoPerfect*	7 kg	1,05 kWh	47 l	3:08 h
Witte was/bonte was 90 °C		7 kg	2,00 kWh	64 l	2:47 h
Kreukherstellend 40 °C**		3 kg	0,55 kWh	55 l	1:37 h
Snel+Mix 40 °C**		3 kg	0,48 kWh	32 l	1:03 h
Fijn/Zijde ✨		2 kg	0,06 kWh	31 l	0:41 h
Fijn/Zijde 30 °C		2 kg	0,21 kWh	31 l	0:41 h
Wol ✨		2 kg	0,10 kWh	39 l	0:40 h
Wol 30 °C		2 kg	0,19 kWh	39 l	0:40 h

* Programma-instelling voor het testen van het energielabel conform Richtlijn 92/75/EWG.

** Programma-instelling voor controle volgens geldende EN60456.

Instructies voor vergelijkingstests: Voor het testen voor de testprogramma's aangegeven beladingshoeveelheid met maximaal centrifugeertoerental wassen.

Als **Kort programma** voor bonte was het programma **Snel+Mix 40 °C** met maximale centrifugeertoerental kiezen.

*** De waarden wijken afhankelijk van de waterdruk, hardheid, inlooptemperatuur, ruimtetemperatuur, wasgoedsoort en vervuiling, gebruikt wasmiddel, variaties in de netspanning en gekozen extra functies af van de aangegeven waarden.

Onderhoud



- **Elektrocutiegevaar!** Netstekker uit het stopcontact halen!
- **Explosiegevaar!** Geen oplosmiddelen!

i Voor de eerste keer wassen

Geen was inladen! Waterkraan openen. In het compartiment II vullen:

- ca. 1 liter water
 - Wasmiddel (dosering volgens opgaven van de fabrikant voor lichte vervuiling en volgens de waterhardheid)
- Programmakieler op Kreukherstellend 60 °C instellen en Start/Bijvullen kiezen. Na afloop van het programma de programmakieler op **Uit** zetten.

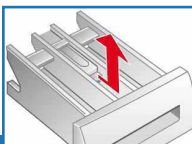
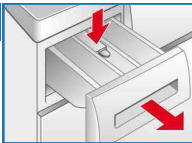
i Behuizing machine, bedieningspaneel

- Met een zachte, vochtige doek afnemen.
- Geen schurende doeken, schuursponsjes of reinigingsmiddelen (RVS-reiniger) gebruiken.
- Wasmiddel- en reinigerresten direct verwijderen.
- Reinigen met waterstraal niet toegestaan.

i Doseerbakje reinigen ...

... wanneer was- of wasverzachterresten aanwezig zijn.

1. Er uit trekken, borging naar beneden drukken, lade volledig uitnemen.
2. Inzet uitnemen: Met de vinger de inzet van onderen naar boven drukken.
3. Doseerbakje en inzet met water en borstel reinigen en drogen.
4. Inzet plaatsen en inklikken (cilinder op geleidepen steken).
5. Doseerbakje inschuiven.



i Doseerbakje open laten zodat restvocht kan opdrogen.

i Wastrommel

Vuldeur open laten zodat de trommel kan drogen.
Roestvlekken- chloorvrij poetsmiddel gebruiken, geen staalwol.

i Ontkalken *Geen was in de wasmachine!*

Ontkalken volgens opgave van de producent van het ontkalkingsmiddel, bij een juiste wasmiddeldosering niet nodig.

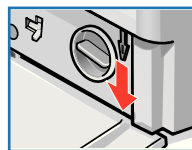
i Noodontgrendeling, bijv. bij uitval van de elektriciteit

Het programma loopt verder, wanneer de stroom weer is ingeschakeld. Moet toch het wasgoed worden verwijderd, dan kan de vuldeur als volgt worden geopend:

! Verbrandingsgevaar!

Wassop en wasgoed kunnen heet zijn. Eventueel eerst laten afkoelen.
Niet in de trommel grijpen wanneer deze nog draait.
Niet de vuldeur openen wanneer er nog water achter het venster zichtbaar is.

1. Programmakieler op **Uit** zetten en de stekker uit het stopcontact halen.
2. Sop afvoeren -> Blz. 10.
3. Noodontgrendeling met een gereedschap naar onder trekken en loslaten. Vervolgens kan de vuldeur worden geopend.



Instructies op het display *afhankelijk van model*

F: 16	Vuldeur goed sluiten; evtl. wasgoed ingeklemd.
F: 17	Waterkraan volledig openen, toevoerslang geknikt/afgeklemd; Zeef reinigen -> Blz. 10, waterdruk te laag.
F: 18	Soppomp verstopt; Soppomp reinigen -> Blz. 10. Afvoerslang/afvoerbuus verstopt; Afvoerslang bij sifon reinigen -> Blz. 10.
F: 21	Motorstoring. Contact opnemen met de Servicedienst!
F: 23	Water in bodembak, apparaat lek. Contact opnemen met de Servicedienst!

Onderhoud

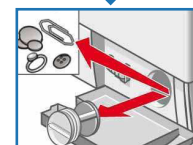
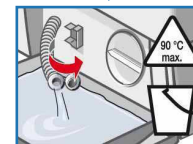
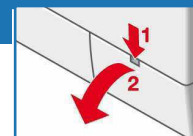


- **Verbrandingsgevaar!** Wassop laten afkoelen!
- Waterkraan dichtdraaien!

i Soppomp

Programmakieler op **Uit** zetten, stekker uit het stopcontact halen.

1. Service-klep openen en verwijderen.
2. **Voor modellen met slang voor legen:** Slang voor het legen uit de houder nemen en uit de behuizing trekken. Een bak er onder plaatsen. Afsluitkap verwijderen, wassop weg laten lopen. Afsluitdop er op drukken en slang voor het legen in de houder duwen.
- 2* **Voor modellen zonder slang voor legen:** Pompdeksel voorzichtig losdraaien, tot het sop er begint uit te lopen. Wanneer de serviceklep half vol is, pompdeksel vastdraaien en service-klep legen. Stappen herhalen tot het sop er volledig er is uitgelopen.
3. Pompdeksel voorzichtig losschroeven (restwater)
4. Binnenruimte, schroefdraad van het pompdeksel en pomphuis reinigen (waaier van de pomp moet gedraaid kunnen worden).
5. Pompdeksel weer plaatsen en vastschroeven.
6. Serviceklep plaatsen en sluiten.

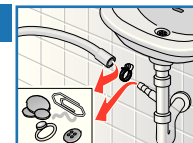


Om te voorkomen dat bij de volgende keer wassen het wasmiddel ongebruikt in de afvoer stroomt: 1 liter water in compartiment **II** gieten en programma **Afpompen** starten.

i Afvoer slang op sifon

Programmakieler op **Uit** zetten, stekker uit het stopcontact halen.

1. Slangenklem losmaken, afvoerslang voorzichtig lostrekken (restwater).
2. Afvoerslang en sifonklemmen reinigen.
3. Afvoerslang weer plaatsen en aansluitplek met slangenklem borgen.



i Zeef in watertoevoer

! **Elektrocutiegevaar!**
Aqua-Stop-veiligheidsvoorziening niet in water onderdompelen (bevat elektrische afsluiter).

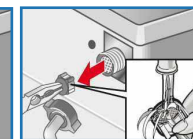
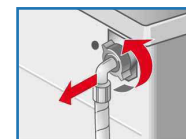
Waterdruk in toevoerslang afbouwen:

1. Waterkraan sluiten!
 2. Willekeurig programma kiezen (behalve **Centrifugeren/Afpompen**).
 3. **Start/Bijvullen** kiezen. Programma ca. 40 seconden laten lopen.
 4. Programmakieler op **Uit** zetten. Netstekker uit contactdoos trekken. Zeef reinigen:
1. Afhankelijk van model:
Slang van waterkraan nemen.
Zeef met een kleine borstel reinigen.



en/of bij modellen Standard en Aqua-Secure:

1. Slang aan de achterzijde van het apparaat afnemen, zeef met tang verwijderen en reinigen.
2. Slang aansluiten en op lekdichtheid controleren.



Wat te doen wanneer...

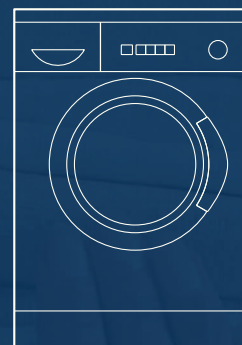
- Er water uitstroomt – Afvoerslang juist bevestigen / vervangen.
– Schroefaansluiting van de toevoerslang vastdraaien.
- Geen watertoevoer. Wasmiddel niet ingespoeld. – **Start**/Bijvullen niet gekozen?
– Waterkraan niet geopend?
– Evtl. zeef verstopt? Zeef reinigen → Blz. 10.
– Toevoerslang geknikt of ingeklemd?
- Vuldeur gaat niet open. – Veiligheidsfunctie actief. Programma afbreken? → Blz. 4.
– ☐ (= zonder eindcentrifugeren) gekozen? → Blz. 3,4.
– Openen alleen via de noodontgrendeling mogelijk? → Blz. 9.
- Het programma start niet. – **Start**/Bijvullen of **Klaar in-** tijd gekozen?
– Vuldeur gesloten?
– Kinderslot actief? Deactiveren → Blz. 5.
- Wassop wordt niet afgepompt. – ☐ (= zonder eindcentrifugeren) gekozen? → Blz. 3,4.
– Soppomp reinigen → Blz. 10.
– Afvoerbuïs en/of afvoerslang reinigen.
- Water in de trommel niet zichtbaar. – Geen storing - Waterniveau onder het zichtbare bereik.
- Centrifugeresultaat niet naar tevredenheid. Was nat/te vochtig. – Geen fout - onbalans controlesysteem heeft centrifugeren afgebroken, ongelijkmatige verdeling van de was. Kleine en grote wasstukken in de trommel verdelen.
– **Licht strijken** gekozen? → Blz. 5.
– Te laat toerental gekozen? → Blz. 5.
- Meermalen beginnen met centrifugeren. – Geen storing - Het onbalans controlesysteem zorgt er voor dat onbalans verdwijnt.
- Restwater in het compartiment voor verzorgingsproduct. – Geen fout - Werking als verzorgingsmiddel wordt niet beïnvloed
– Eventueel lade reinigen → Blz. 9.
- Geurvorming in wasautomaat. – Programma **Witte was/bonte was 90 °C** zonder wasgoed doorvoeren. Hiervoor hoofdwasmiddel gebruiken.
- Statusindicatie 🗨 knippert. Overdosering van wasmiddel herkend. – Teveel wasmiddel gebruikt?
Wanneer schuim uit de wasmiddelenlade komt:
1 eetlepel wasverzachter met een ½ liter water mengen en in compartiment **II** doen (*niet bij Outdoor- en dons-textiel*).
– Wasmiddeldosering bij de volgende wasbeurt reduceren.
- Sterke geluidsonwikkeling, trillingen en “wandelen” bij het centrifugeren. – Apparaatvoeten gefixeerd?
Apparaatvoeten borgen → *Opstellingshandleiding*.
– Transportbeveiligingen verwijderd?
Transportbeveiligingen verwijderen → *Opstellingshandleiding*.
- Display / displaylampen werken tijdens het bedrijf niet. – Stroomstoring?
– Zekeringen geschakeld? Zekeringen inschakelen/vervangen.
– Wanneer de storing herhaald optreedt de servicedienst inschakelen.
- Programmaduur langer dan gewoonlijk. – Geen storing- Onbalans controlesysteem verhelpt de onbalans door het meermalen verdelen van het wasgoed.
– Geen fout - schuimcontrolesysteem actief - er wordt een spoelcyclus toegevoegd.
- Resten wasmiddel op het wasgoed. – Soms bevatten fosfaatvrije wasmiddelen resten die niet in water oplosbaar zijn.
– **Spoelen** kiezen of de was na het wassen afborstelen.

Wanneer een storing niet zelf verholpen kan worden (Uit-/aanschakelen) of een reparatie nodig is:

- Programmakiezer op **Uit** zetten en stekker uit het stopcontact halen.
- Waterkraan dichtdraaien en contact opnemen met de servicedienst → *Plaatsingshandleiding*.



Wasautomaat



Gebruikershandleiding

nl



BOSCH



De veiligheidsaanwijzingen op bladzijde 8 in acht nemen!



De wasautomaat pas na het lezen van deze handleiding en de afzonderlijke plaatsingshandleiding in gebruik nemen!