

# Państwa pralka

Gratulujemy zakupu nowoczesnego, najwyższej jakości urządzenia gospodarstwa domowego marki Bosch! Pralka wyróżnia się oszczędnym zużyciem energii elektrycznej. Każde urządzenie opuszczające nasz zakład jest starannie sprawdzane pod względem działania i stanu.

Szczegółowe informacje: <http://www.bosch-hausgeraete.de>

## Utylizacja zgodna z przepisami o ochronie środowiska naturalnego

Opakowania usuwać zgodnie z przepisami o ochronie środowiska naturalnego. Urządzenie to zostało oznaczone zgodnie z europejską Dyrektywą 2002/96/EG o zużytych urządzeniach elektrycznych i elektronicznych (waste electrical and electronic equipment - WEEE). Dyrektywa ta określa zasady obowiązujące w całej Unii Europejskiej w zakresie zwrotu i wtórnego wykorzystania zużytych urządzeń.

## Spis treści

Użytkowanie zgodne z przeznaczeniem .....	1
Programy .....	1
Ustawianie i dopasowywanie programu .....	3
Przebieg prania .....	3/4
Po praniu .....	4
Indywidualne ustawienia .....	5/6
Ważne wskazówki .....	6
Przegląd programów prania .....	7
Przepisy bezpieczeństwa pracy .....	8
Parametry zużycia .....	8
Pielęgnacja pralki .....	9
Wskazówki na wyświetlaczu .....	9
Konserwacja .....	10
Co robić gdy ... ..	11

## Ochrona środowiska / oszczędne użytkowanie

- Wykorzystać maksymalną ilość bielizny odpowiednią do każdego wybranego programu.
- Tkaniny normalnie zabrudzone prać bez prania wstępnego.
- Zamiast programu **Bawelna 90 °C** wybrać program **Bawelna 60 °C** oraz funkcję dodatkową **EcoPerfect**. Porównywalny efekt prania ze znacznie mniejszym zużyciem energii.
- Środek piorący dozować zgodnie z zaleceniami producenta i odpowiednio do twardości wody.
- W przypadku suszenia bielizny w suszarce, wybrać odpowiednią prędkość wirowania, zgodnie z instrukcją obsługi producenta suszarki.

## Użytkowanie zgodne z przeznaczeniem

- wyłącznie do użytku domowego,
- do tkanin nadających się do prania w pralce oraz wełny nadającej się do prania ręcznego w kąpielu piorącej,
- do użytku z zimną wodą oraz dostępnymi w handlu środkami piorącymi i pielęgnacyjnymi przeznaczonymi do stosowania w pralkach.

- Nie pozwalać dzieciom na przebywanie bez nadzoru w pobliżu pralki!
- Dzieci i osoby nieprzeszkolone nie mogą obsługiwać pralki.
- Nie pozwalać zwierzętom domowym na przebywanie w pobliżu pralki!

Tylko suchymi rękami! Chwytać tylko za wtyczkę!

Przegrodka II: Środek piorący do prania głównego, środek do zmiękczenia wody, wybielacz, odplamiacz

## Przygotowanie

Instalacja zgodnie z osobną instrukcją ustawiania.

**Kontrola pralki**  
- Nigdy nie włączać uszkodzonej pralki!  
- Poinformować serwis o uszkodzeniu!

**Włożyć wtyczkę sieciową do gniazda**  
Tylko suchymi rękami! Chwytać tylko za wtyczkę!

**Odkręcić kurek dopływu wody**

## Sortowanie i wkładanie bielizny

Przestrzegać wskazówek producenta dotyczących pielęgnacji tkaniny! Według rodzaju, koloru, stopnia zabrudzenia i temperatury prania. Nie ładować do pralki więcej bielizny, niż ładunek maksymalny -> strona 7.

Przestrzegać ważnych wskazówek -> strona 6!  
Wkladać do pralki na przemian duże i małe sztuki bielizny! Zamknąć drzwiczki. Przy zamykaniu drzwiczek uważać, aby nie przytrzasnąć bielizny pomiędzy drzwiczkami a gumowym kołnierzem.

**Środki piorące i pielęgnacyjne**  
Środek piorący dozować w zależności od: ilości bielizny, stopnia zabrudzenia, twardości wody (informacje na ten temat dostępne są w lokalnym Przedsiębiorstwie Wodociągowym) oraz zaleceń producenta.

Wlać środek piorący w płynie do odpowiedniego pojemnika dozującego i włożyć do bębna.

Gęste płyny do zmiękczenia i płukania rozcieńczać wodą. Zapobiega to zatkaniu przelewu.

Przegrodka I: środek piorący do prania wstępnego

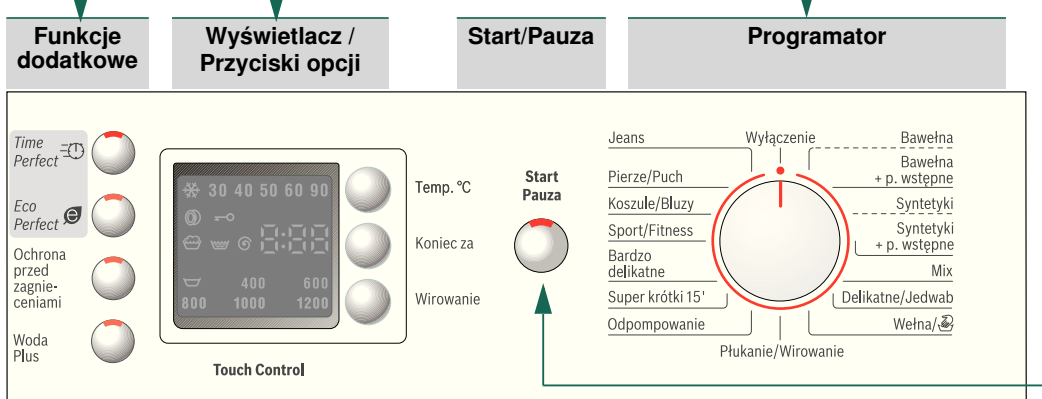
Przegrodka II: Środek piorący do prania głównego, środek do zmiękczenia wody, wybielacz, odplamiacz

Przegrodka I: środek piorący do prania wstępnego

## Ustawianie\*\* i dopasowywanie programu

**Programy**  
Szczegółowy przegląd programów -> strona 7.  
Temperaturę i prędkość wirowania można nastawić indywidualnie, zależnie od wybranego programu i stopnia zaawansowania programu.

<b>Bawelna</b>	Tkaniny odporne
<b>Bawelna + p. wstępne</b>	Tkaniny odporne -> strona 6
<b>Syntetyki</b>	Tkaniny syntetyczne
<b>Syntetyki + p. wstępne</b>	Tkaniny syntetyczne -> strona 6
<b>Mix</b>	Różne rodzaje bielizny
<b>Delikatne/Jedwab</b>	Tkaniny delikatne
<b>Włna</b>	Wełna nadająca się do prania ręcznego/maszynowego
<b>Płukanie/Wirowanie</b>	bielizny upranej ręcznie, przycisk <b>Woda Plus</b> jest aktywowany; jeśli bielizna ma być tylko odwirowana, dezaktywować przycisk
<b>Odpompowanie</b>	wody pozostającej z płukania przy aktywnej funkcji
<b>Super krótki 15'</b>	Program krótki
<b>Barczo delikatne</b>	Tkaniny odporne
<b>Sport/Fitness</b>	Tkaniny z mikrowłókien
<b>Koszule/Bluzy</b>	Koszule nie wymagające prasowania
<b>Pierze/Puch</b>	Odzież puchowa przeznaczona do prania -> strona 6
<b>Jeans</b>	Ciemne tkaniny



☼ - 90 °C	Temp. °C	Wybór temperatury (☼ = zimna)
1 - 24h	Koniec za	Koniec programu za ...
☽ - 1400*	Wirowanie	Wybór prędkości wirowania (* w zależności od modelu) lub ☽ (bez wirowania końcowego, bielizna leży w wodzie z ostatniego płukania, wyświetlacz --)
Wskaźniki stanu		Pokazywanie stanu przebiegu programu.
☽ ☽ ☽ ☽ ☽ -0-		Pranie, płukanie, wirowanie, czas trwania lub koniec programu (-0-)
☽		Zabezpieczenie przed dziećmi -> strona 5
☽		Otworzyć drzwiczki, dołożyć bieliznę -> strona 4,5

\*\* Jeśli na wyświetlaczu miga symbol ☽, aktywowane jest zabezpieczenie przed dziećmi -> Dezaktywacja, strona 5.

Funkcje dodatkowe i przyciski opcji -> Indywidualne ustawienia, strona 5.

Wszystkie przyciski są sensoryczne, wystarczy lekkie dotknięcie! Dłuższe dotknięcie przycisków opcji powoduje automatyczne przejście do następnej opcji.

Wybrać Start/Pauza

Programator do włączania i wyłączania pralki oraz do wyboru programu. Możliwe jest obracanie w obu kierunkach.

## Pranie

Szufladka na środki piorące z przegródkami I, II, ☽

Bęben

Panel obsługi

Drzwiczki

Pokrywa serwisowa

## Pranie

## Wymywanie bielizny

Otworzyć drzwiczki i wyjąć bieliznę. Jeśli aktywna jest funkcja ☽ (= bez wirowania końcowego): Ustawić programator na **Odpompowanie** lub ustawić prędkość wirowania. Wybrać **Start/Pauza**.

Usunąć ewentualne przypadkowe przedmioty - niebezpieczeństwo rdzewienia.  
Drzwiczki i szufladkę na środki piorące pozostawić otwarte, aby reszta wody mogła odparować.

**Zakręcić kurek dopływu wody**  
Nie jest to konieczne w modelach z funkcją Aqua-Stop (odcięcie dopływu wody) -> wskazówki w instrukcji ustawiania.

**Wyłączenie**  
Ustawić programator na **Wyłączenie**.

**Program jest zakończony, gdy ...**  
... miga Start/Pauza, a na wyświetlaczu pojawi się -0-.

**Przerwanie programu**  
W przypadku programów z wysoką temperaturą:  
- Bieliznę pozostawić w pralce do ostygnięcia: Wybrać **Płukanie/Wirowanie**.  
- Wybrać **Start/Pauza**

W przypadku programów z niską temperaturą:  
- Wybrać **Płukanie/Wirowanie** (dezaktywować przycisk **Woda Plus**) lub **Odpompowanie**.  
- Wybrać **Start/Pauza**.

**Zmienić program, gdy ...**  
... przez pomyłkę wybrany został niewłaściwy program:  
- Ponownie wybrać program.  
- Wybrać **Start/Pauza**. Nowy program zaczyna się od początku.

**Dołożyć bieliznę, gdy ...** -> strona 5  
... wybrano Start/Pauza, a na wyświetlaczu świecą oba symbole YES + ☽. Przy symbolu **NO** nie można otwierać drzwiczek.  
- Wybrać **Start/Pauza**.

## Indywidualne ustawienia

**Przyciski opcji**  
Przed włączeniem programu oraz w trakcie jego trwania można zmienić ustawienia prędkości wirowania i temperatury. Efekty zależą od stopnia zaawansowania programu.

**Temperatura °C**  
Można zmienić wyświetlaną temperaturę prania. Maksymalna temperatura prania, którą można wybrać, zależy od ustawionego programu.

**Koniec za**  
Przy wyborze programu wyświetlany jest czas trwania programu. Przed rozpoczęciem programu można opóźnić jego uruchomienie. Czas startu można programować w odstępach godzinowych, maksymalnie do 24 godzin. Naciśnięcie przycisku **Koniec za** tyle razy, aż ukaze się wymagana liczba godzin (h=godzina). Wybrać **Start/Pauza**.

**Wirowanie**  
Można zmienić wyświetlaną prędkość wirowania. Maksymalna prędkość wirowania, którą można wybrać, zależy od modelu oraz ustawionego programu.

**Funkcje dodatkowe** -> oraz zestawienie programów, strona 7

**TimePerfect**  
Skrócenie czasu prania przy porównywalnej skuteczności w stosunku do programu standardowego. Maksymalna pojemność załadunkowa -> Zestawienie programów, strona 7.

**EcoPerfect**  
Oszczędność energii i wody przy porównywalnej skuteczności w stosunku do programu standardowego.

**Ochrona przed zagnieceniami**  
Specjalny przebieg wirowania z dodatkowym rozluźnieniem bielizny. Delikatne wirowanie końcowe - końcowa wilgotność bielizny lekko podwyższona.

**Woda Plus**  
Podwyższony poziom wody i dodatkowe płukanie. W rejonach z bardzo miękką wodą lub w celu dalszego poprawienia efektu płukania.

**Zabezpieczenie przed dziećmi i dokładanie bielizny**  
Zabezpieczenie pralki przed przypadkową zmianą ustawionych funkcji.

**WŁ./WYL.:** Po włączeniu/ zakończeniu programu wcisnąć przez 5 sekund przycisk Start/Pauza.  
Wskazówka: Zabezpieczenie przed dziećmi może pozostać włączone do następnego nastawienia programu, również gdy pralka jest wyłączona. Wówczas przed włączeniem pralki należy dezaktywować zabezpieczenie przed dziećmi i ewentualnie ponownie aktywować po włączeniu programu prania.

**YES + ☽:** Wybrać przycisk Start/Pauza w celu dołożenia bielizny po uruchomieniu programu. Pralka sprawdza, czy dołożenie bielizny jest możliwe.  
Świecą symbole **YES + ☽**: Dołożenie bielizny jest możliwe.  
**Miga NO:** Poczekać aż zaświecą się symbole **YES + ☽**.  
Wskazówka: Otworzyć drzwiczki dopiero, gdy zaświecą się oba symbole **YES + ☽**.  
**NO:** Dołożenie bielizny nie jest możliwe.

Wskazówka: W przypadku za wysokiego poziomu wody i/lub temperatury, drzwiczki są podczas wirowania zablokowane ze względów bezpieczeństwa. Aby kontynuować program, wybrać przycisk Start/Pauza.

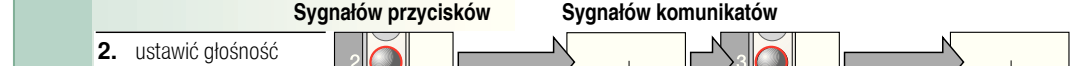
**Start/Pauza**  
W celu uruchomienia programu lub dołożenia bielizny oraz w celu aktywacji/dezaktywacji zabezpieczenia przed dziećmi.

## Indywidualne ustawienia

**Sygnal**  
1. Aktywowanie trybu ustawiania głośności sygnалу



2. ustawić głośność sygnalu dla ...



\* ew. czynności kilkakrotnie powtórzyć

**Ważne wskazówki**

**Prawidłowe obchodzenie się z pralką i tkaninami**  
- Opróżnić kieszenie.  
- Zwrócić zwłaszcza uwagę na usunięcie elementów metalowych (spinacze biurowe itp.)  
- Tkaniny delikatne (rajstopy, firanki, biustonosze na fiszbinach) prać w specjalnych siatkach.  
- Zamknąć zamki błyskawiczne oraz zapiąć guziki przy pościeli.  
- Usunąć szczołeczką piasek z kieszeni i zakładek.  
- Odpiąć żabki do firanek lub prać firanki w specjalnych siatkach do prania.

**Bielizna zabrudzona w różnym stopniu**  
lekkie: Nowe tkaniny prać po raz pierwszy oddzielnie.  
Bez prania wstępnego. W razie potrzeby wybrać funkcję dodatkową **TimePerfect**.  
mocno: Płomy ew. wywabić ręcznie.  
Załadować mniejszą ilość bielizny.  
Wybrać program z praniem wstępnym (pranie wstępne w temp. 30 °C).

**Namaczanie**  
Do pralki włożyć bieliznę w jednym korleze.  
Napełnić przegrodkę II środkiem do namaczania/środkiem piorącym zgodnie z zaleceniami producenta. Ustawić programator na **Bawelna 30 °C** i wybrać **Start/Pauza**. Po upływie ok. 10 minut wybrać **Start/Pauza**, aby zatrzymać program. Po upływie wybranego czasu namaczania ponownie nacisnąć przycisk **Start/Pauza**, jeśli program ma być kontynuowany lub zmienić program.

**Krochmalenie**  
Prania nie należy wcześniej płukać w płynie zmiękczającym.  
Krochmalenie płynnym krochmalem możliwe jest we wszystkich programach. Krochmal wlać do przegródki na płyn zmiękczający (po jej ew. oczyszczeniu) w ilości zalecanej przez producenta.

**Farbowanie / Odbarwianie**  
Farbowanie tylko w ilości odpowiedniej dla warunków domowych. Sól może uszkodzić powłokę ze stali nierdzewnej! Przestrzegać zaleceń producenta środka barwiącego!  
**Nie** odbarwiać bielizny w pralce automatycznej!

**Pierze/Puch**  
Prania nie należy wcześniej płukać w płynie zmiękczającym.  
Prać tylko odzież puchową, nie prać poduszek i kołder z puchem/pierzem. Duże sztuki odzieży prać oddzielnie. Środek piorący dozować oszczędnie. Po praniu wysuszyć odzież w suszarce w celu rozluźnienia puchu.

Programy	°C	Maks.	Rodzaj prania	Wskazówki	Funkcje dodatkowe	Wskazówki
Bawełna	* - 90 °C		Tkaniny odporne, bawełna lub ten nadający się do gotowania		TimePerfect*, EcoPerfect, Ochrona przed zagnieceniami, Woda Plus	
Bawełna + p. wstępne	* - 60 °C	7 kg/ 4 kg*	Tkaniny odporne z bawełny lub lnu		TimePerfect*, EcoPerfect, Ochrona przed zagnieceniami, Woda Plus, Przy szczególnie wrażliwej skórze, dłuższym praniu w wybranej temperaturze, wyższym poziomie wody, dodatkowym cyklu płukania	
Bardzo delikatne	* - 60 °C		Tkaniny syntetyczne z domieszka bawełny lub lnu, tkaniny syntetyczne lub z włókien mieszanych		TimePerfect, EcoPerfect, Ochrona przed zagnieceniami, Woda Plus	
Syntetyki	* - 60 °C	3 kg	Tkaniny syntetyczne z domieszka bawełny lub lnu, tkaniny syntetyczne lub z włókien mieszanych		TimePerfect, EcoPerfect, Ochrona przed zagnieceniami, Woda Plus	
Syntetyki + p. wstępne	* - 40 °C		Tkaniny bawełniane lub tkaniny syntetyczne		TimePerfect, EcoPerfect, Ochrona przed zagnieceniami, Woda Plus, można prać razem różne rodzaje tkanin	
Mix	* - 40 °C		Ciemne tkaniny bawełniane oraz ciemne tkaniny syntetyczne		TimePerfect, EcoPerfect, Ochrona przed zagnieceniami, Woda Plus, zredukowane wirowanie przy płukaniu oraz wirowanie końcowe	
Jeans	* - 40 °C		Ciemne tkaniny bawełniane oraz ciemne tkaniny syntetyczne		TimePerfect, EcoPerfect, Ochrona przed zagnieceniami, Woda Plus, zredukowane wirowanie przy płukaniu oraz wirowanie końcowe	
Koszule/Business	* - 60 °C		Nie wymagające prasowania koszule z bawełny, lnu, tkanin syntetycznych lub z włókien mieszanych		TimePerfect, EcoPerfect, Ochrona przed zagnieceniami, Woda Plus, Ochrona przed zagnieceniami; tylko odwirowanie, rozwieszanie na mokro	
Delikatne/Jedwab	* - 40 °C	2 kg	Delikatne tkaniny nadające się do prania w pralce, jak jedwab, satyna, tkaniny syntetyczne lub z włókien mieszanych (np. firanki)		TimePerfect, EcoPerfect, Ochrona przed zagnieceniami, Woda Plus, Bez wirowania pomiędzy płukaniem	
Włna	* - 40 °C		Tkaniny wełniane lub z domieszka wełny nadające się do prania ręcznego lub w pralce		TimePerfect, EcoPerfect, Ochrona przed zagnieceniami, Woda Plus, Program krótki ok. 15 min.	
Super Krótki 15'	* - 40 °C		Tkaniny syntetyczne z domieszka bawełny lub lnu, tkaniny syntetyczne lub z włókien mieszanych		TimePerfect, EcoPerfect, Ochrona przed zagnieceniami, Woda Plus	
Sport/Fitness	* - 40 °C		Tkaniny z mikro włókien		TimePerfect, EcoPerfect, Ochrona przed zagnieceniami, Woda Plus	
Pierze/Puch	* - 40 °C	1 kg	Odzież z pierze/puchem nadająca się do prania w pralce (oprócz poduszek i kolder)		TimePerfect, EcoPerfect, Woda Plus; Dłuzsze oddzielnie, środek piorący dozwolone oszczędnie -> strona 6	

0809 / 9000481 053

Robert Bosch Hausgeräte GmbH  
Carl-Wery-Str. 34  
81739 München / Deutschland

WAE24463PL ...

**Plukanie/Wirowanie, Odpompowanie**

\* zredukowany załadunek przy funkcji dodatkowej: TimePerfect, Mix 40 °C z maks. prędkością wirowania.  
i Optymalnym programem krótkim jest - Mix 40 °C z maks. prędkością wirowania.  
Programy bez prania wstępnego - środek piorący wysypać do przegródki II, programy z praniem wstępnym - środek piorący rozdzielić na przegródkę I i II

## Przepisy bezpieczeństwa pracy

- Należy przeczytać instrukcję obsługi i ustawiania oraz wszystkie inne informacje dołączone do pralki i postępować zgodnie z nimi.
- Zachować dokumenty i instrukcje dla późniejszego użytku.

**Niebezpieczeństwo porażenia prądem!**

- Wyciągać wtyczkę sieciową z gniazda chwytając ją za wtyczkę, a nigdy za przewód.
- Nigdy nie wkładać ani nie wyciągać wtyczki z gniazda mokrymi rękami.

**Śmiertelne niebezpieczeństwo!**

W przypadku starych urządzeń:

- Wyciągnąć wtyczkę sieciową z gniazda.
- Odciąć przewód zasilający i usunąć go z wtyczką.
- Zniszczyć zamek drzwiczek. Dzięki temu wyklucza się niebezpieczeństwo, że dziecko mogłoby zatrzasnąć się w pralce i tym samym narazić na niebezpieczeństwo utraty życia.

**Niebezpieczeństwo uduszenia!**

- Opakowania, folie i części opakowań przechowywać w miejscu niedostępnym dla dzieci.

**Niebezpieczeństwo zatrucia!**

- Środki piorące i pielęgnacyjne przechowywać w miejscu niedostępnym dla dzieci.

**Niebezpieczeństwo wybuchu!**

- Włożenie do pralki bielizny nasączonej środkami czyszczącymi zawierającymi rozpuszczalnik - np. odpłamiaczem, benzyną do usuwania plam - może spowodować wybuch. Rzeczy te należy uprzednio dokładnie wypłukać ręcznie.

**Niebezpieczeństwo skażenia się!**

- Drzwiczki mogą się mocno nagrzać.
- Zachować ostrożność przy odpompowaniu gorącej wody ze środkiem piorącym.
- Nigdy nie stawać na pralce.
- Nigdy nie opierać się na otwartych drzwiczkach.
- Nie wkładać rąk do bębna, gdy się jeszcze obraca.
- Zachować ostrożność przy otwieraniu szufladki na środki piorące w trakcie prania!

## Parametry zużycia

Program	Funkcja dodatkowa	Załadunek	Prąd***	Woda***	Czas trwania programu***
Bawełna 30 °C**		7 kg	0,55 kWh	60 l	2:36 h
Bawełna 40 °C**		7 kg	0,69 kWh	60 l	2:36 h
Bawełna 60 °C**		7 kg	1,33 kWh	60 l	2:39 h
Bawełna 60 °C	ecoPerfect*	7 kg	1,05 kWh	47 l	3:08 h
Bawełna 90 °C		7 kg	2,00 kWh	64 l	2:47 h
Syntetyki 40 °C**		3 kg	0,55 kWh	55 l	1:17 h
Mix 40 °C**		3 kg	0,48 kWh	32 l	1:03 h
Delikatne/Jedwab *		2 kg	0,06 kWh	31 l	0:41 h
Delikatne/Jedwab 30 °C		2 kg	0,21 kWh	31 l	0:41 h
Włna *		2 kg	0,10 kWh	39 l	0:40 h
Włna 30 °C		2 kg	0,19 kWh	39 l	0:40 h

\* Ustawienie programu do kontroli i etykietowania efektywności energetycznej jest zgodny z dyrektywą 92/75/EWG.  
\*\* Ustawienie programu kontrolnego jest zgodne z obowiązującą normą EN60456.  
Wskazówka dotycząca testów porównawczych: Do testowania programów kontrolnych stosować pranie przy podanej pojemności załadunkowej i maksymalnej prędkości wirowania.  
\*\*\* Wartości te odlegają od podanych w zależności od ciśnienia i twardości wody, temperatury wody doprowadzanej, temperatury otoczenia, rodzaju bielizny, jej ilości oraz stopnia zabrudzenia, użytego środka piorącego, wahań napięcia sieciowego oraz wybranych funkcji dodatkowych.

## Konserwacja

**Przed pierwszym praniem**

Nie wkładać bielizny do pralki! Odkręcić kurek dopływu wody, do przegródki II wlać ok. 1 litr wody, a następnie wysypać pół miarki środka do prania. Ustawić programator na **Syntetyki 60 °C** i wybrać **Start/Pauza**. Po zakończeniu programu ustawić programator na **Wyłączenie**.

**Obudowa pralki, panel obsługi**

- Wytrzeć miękką, wilgotną ściereczką.
- Nie używać zroszających ściereczek, gąbek i ani szorujących środków czyszczących (środków do czyszczenia stali nierdzewnej).
- Natychmiast usunąć pozostałości środków piorących i czyszczących.
- Czyszczenie strumieniem wody jest zabronione.

**Czyszczenie szufladki na środki piorące ...**

... gdy znajdują się w niej resztki środka piorącego lub płynu zmiękczającego.

- Wysunąć, wkład nacisnąć w dół i całkowicie wyjąć szufladkę na środki piorące.
- Wijmowanie przegródki na środki piorące w płynie: Nacisnąć na przegródkę palcami od dołu do góry i wyprzeć ją.
- Korytko i przegródkę wyczyścić wodą i szczoteczką i wysuszyć.
- Włożyć przegródkę tak, aby się zatrzasnęła (nałożyć cylinder na prowadnicę)
- Wsunąć szufladkę na środki piorące.

**Bęben pralki**

Drzwiczki pralki powinny być zawsze otwarte, aby bęben mógł wyschnąć. Rdzawe plamy usuwać środkiem czyszczącym nie zawierającym chloru, nie stosować druciaków.

**Odkamianie** *W pralce nie może znajdować się bielizna!*

Po ponownym włączeniu zasilania, program będzie kontynuowany. Jeśli chcą jednak Państwo wyjąć bieliznę, drzwiczki można otworzyć w następujący sposób:

**Odblokowanie awaryjne, np. podczas przerwy w zasilaniu**

Po ponownym włączeniu zasilania, program będzie kontynuowany. Jeśli chcą jednak Państwo wyjąć bieliznę, drzwiczki można otworzyć w następujący sposób:

**Niebezpieczeństwo poparzenia!**

Woda i pranie mogą być gorące. Ewentualnie odczekać, aż ostygną. Nie wkładać rąk do bębna, gdy się jeszcze obraca. Nie otwierać drzwiczek, jeśli woda widoczna jest przez wzmocnienie.

- Ustawić programator na **Wyłączenie** i wyciągnąć wtyczkę.
- Spuścić wodę z pralki -> strona 10.
- Pociągnąć do dołu odblokowanie awaryjne za pomocą narzędzia. Drzwiczki można potem otworzyć.

## Wskazówki na wyświetlaczu

w zależności od modelu

**F: 16** Zamknąć prawidłowo drzwiczki, ewentualnie sprawdzić, czy bielizna nie została przycięta drzwiczkami.

**F: 17** Całkowicie odkręcić kurek dopływu wody, wąż doprowadzający wodę jest załamany/przycięty; Oczyszczyć sito -> strona 10, zbyt niskie ciśnienie wody.

**F: 18** Pompa zapchana; Wyczyścić pompę odprowadzającą wodę -> strona 10. Zatkana rura odprowadzająca wodę odprowadzającą wodę. Wyczyścić wąż odprowadzający wodę przy syfonie -> strona 10.

**F: 21** Usterka silnika. Wezwać serwis!

**F: 23** Na dnie pralki zbiera się woda, nieszczelność urządzenia. Wezwać serwis!

## Konserwacja

**Pompa odprowadzająca wodę**

Ustawić programator na **Wyłączenie** i wyciągnąć wtyczkę.

- Otworzyć i zdjąć pokrywę serwisową.
- W modelach z wężem spustowym:** Zdjąć wąż spustowy z uchwytu i wyciągnąć z obudowy. Podstawić pojemnik. Wyjąć zatyczkę z węża, spuścić wodę. Wcisnąć zatyczkę węża i włożyć wąż spustowy w uchwyt.
- W modelach bez węża spustowego:** Ostrożnie odkręcić pokrywę pompy, aż woda zacznie spływać. Kiedy pokrywa serwisowa napełni się do połowy, przykręcić pokrywę pompy i opróżnić pokrywę serwisową. Czynnności powtórzyć, aż woda zostanie całkowicie spuszczone.
- Ostrożnie odkręcić pokrywę pompy (resztki wody).
- Wyczyścić wnętrze, gwint pokrywy pompy oraz obudowę pompy (wirnik skrzydełkowej pompy musi dać się obracać).
- Pokrywę pompy ponownie nałożyć i przykręcić.
- Wstawić pokrywę serwisową i zamknąć.

Aby przy następnym praniu zapobiec odpłynięciu środka piorącego do odpływu, wlać 1 litr wody do przegródki II i włączyć program **Odpompowanie**.

**Wąż odprowadzający wodę przy syfonie**

Ustawić programator na **Wyłączenie** i wyciągnąć wtyczkę.

- Poluzować obejmę zaciskową, ostrożnie wyjąć wąż odprowadzający wodę (resztki wody).
- Wyczyścić wąż odprowadzający wodę oraz wspornik syfonu.
- Ponownie włożyć wąż odprowadzający wodę i zabezpieczyć złącze obejmą zaciskową.

**Sito w dopływie wody**

**Niebezpieczeństwo porażenia prądem!**  
Zabezpieczenia do odcinania dopływu wody nie wolno zanurzać w wodzie (posiada zawór elektromagnetyczny).

Pozbawienie ciśnienia wody w wężu doprowadzającym wodę

- Zakręcić kurek dopływu wody
- Wybrać dowolny program (z wyjątkiem programów **Plukanie/Wirowanie / Odpompowanie**).
- Wybrać **Start/Pauza**. Po upływie ok. 40 sekund
- Ustawić programator na **Wyłączenie**. Wyciągnąć wtyczkę sieciową z gniazda. Czyszczenie sita

1. W zależności od modelu: Odkręcić wąż od kurka dopływu wody. Wyczyścić sito małą szczotką.

2. Podłączyć wąż i sprawdzić jego szczelność.

**i/lub** w modelach Standard i Aqua-Secure:

Zdjąć wąż z tylnej ścianki pralki, sito wyjąć obcęgami i wyczyścić.

- Podłączyć wąż i sprawdzić jego szczelność.

## Co robić gdy ...

- Wycieka woda -> Prawidłowo przymocować / wymienić na nowy wąż odprowadzający wodę. Dokręcić złączkę węża doprowadzającego wodę.
- Woda nie dochodzi do pralki. Środek piorący nie przedostaje się do bębna. -> Czy wybrano **Start/Pauza**? -> Czy kurek dopływu wody jest zakręcony? -> Czy sito nie jest zatkane? Oczyszczyć sito -> strona 10. -> Czy wąż doprowadzający wodę nie jest załamany/przycięty?
- Nie można otworzyć drzwiczek. -> Aktywna funkcja zabezpieczenia. Przerwanie programu? -> strona 4. -> Czy została wybrana funkcja (= bez wirowania końcowego)? -> strona 3, 4. -> Czy otwieranie możliwe jest tylko z użyciem odblokowania awaryjnego? -> strona 9.
- Program nie włącza się. -> Czy wybrano **Start/Pauza** lub programowanie czasu zakończenia **Koniec za**? -> Czy drzwiczki są zamknięte? -> Czy zabezpieczenie przed dziećmi jest aktywne? Dezaktywacja -> strona 5.
- Woda z pralki nie jest odprowadzana. -> Czy została wybrana funkcja (= bez wirowania końcowego)? -> strona 3, 4. -> Wyczyścić pompę odprowadzającą wodę -> strona 10. -> Wyczyścić rurę odprowadzającą wodę i/lub wąż odprowadzający wodę.
- Woda w bębnie pralki nie jest widoczna. -> Brak usterki - poziom wody poniżej widocznego obszaru.
- Niezadowolający wynik wirowania. -> Umieścić w bębnie duże i małe sztuki bielizny. -> Wybrana została funkcja **Ochrona przed zagnieceniami**? -> strona 5. -> Wybrana została zbyt mała prędkość wirowania? -> strona 5.
- Wielokrotne odwirowanie. -> Brak usterki - zadziałał system kontroli wyważania bębna.
- Resztki wody w przegródce na płyn do płukania tkanin. -> Brak usterki - skuteczność płynu do płukania tkanin jest zachowana. -> W razie potrzeby wyczyścić dozownik -> strona 9.
- Nieprzyjemny zapach w pralce. -> Włączyć program **Bawełna 90 °C** bez bielizny. Stosować zwykły środek piorący.
- Miga wskaźnik stanu. Użyto zbyt dużo środka piorącego. -> Czy nie zastosowano zbyt dużej ilości środka piorącego? Jeśli z szuflady na środki piorące wydobywa się piana: Wymieszać 1 łyżkę płynu zmiękczającego z 1/2 litra wody i wlać do przegródki II (nie stosować w przypadku odzieży wierzchniej i puchowej!). -> Do następnego prania użyć mniejszej ilości środka piorącego.
- Bardzo głośnie praca, wibracje i "chodzenie" pralki podczas wirowania. -> Czy nożki są stabilnie zamocowane? Zabezpieczenie nożek pralki -> Instrukcja ustawiania. -> Czy zostały usunięte zabezpieczenia transportowe? Usunięcie zabezpieczeń transportowych -> Instrukcja ustawiania.
- Wyświetlacz / lampki kontrolne nie działają podczas pracy. -> Czy nastąpiła przerwa w zasilaniu? -> Czy zadziałały bezpieczniki? Włączyć/wymienić bezpieczniki. -> Jeśli usterka ponownie wystąpi, należy wezwać serwis.
- Cykl prania przedłuża się. -> Brak usterki - system kontroli wyważania bębna kilkakrotnie rozdziela bieliznę. -> Brak usterki - aktywowany system kontroli piany - włączone jest dodatkowe płukanie.
- Na bielinie pozostają resztki środka piorącego. -> Zdarza się, że środki nie zawierające fosforatu pozostawiają ślady nierozpuszczalne w wodzie. -> Wybrać **Plukanie/Wirowanie** lub wyszczotkować bieliznę po praniu.

Jeśli usterki nie uda się usunąć we własnym zakresie (wyłączenie/włączenie) lub urządzenie wymaga naprawy: -> Ustawić programator na **Wyłączenie** i wyciągnąć wtyczkę z gniazda. -> Zakręcić kurek dopływu wody i wezwać serwis -> Instrukcja ustawiania.

**Pralka**

**Instrukcja obsługi**

**BOSCH**

**Przestrzegać przepisów bezpieczeństwa pracy zamieszczonych na stronie 8!**

Przed uruchomieniem pralki przeczytać instrukcję obsługi i oddzielną instrukcję ustawiania!

# Państwa pralka

**Gratulujemy** zakupu nowoczesnego, najwyższej jakości urządzenia gospodarstwa domowego marki Bosch! Pralka wyróżnia się oszczędnym zużyciem energii elektrycznej.

Każde urządzenie opuszczające nasz zakład jest starannie sprawdzane pod względem działania i stanu.

Szczegółowe informacje: <http://www.bosch-hausgeraete.de>

## Utilizacja zgodna z przepisami o ochronie środowiska naturalnego



Opakowania usuwać zgodnie z przepisami o ochronie środowiska naturalnego. Urządzenie to zostało oznaczone zgodnie z europejską Dyrektywą 2002/96/EG o zużytych urządzeniach elektrycznych i elektronicznych (waste electrical and electronic equipment - WEEE).

Dyrektywa ta określa zasady obowiązujące w całej Unii Europejskiej w zakresie zwrotu i wtórnego wykorzystania zużytych urządzeń.

## Spis treści

strona

■ Użytkowanie zgodne z przeznaczeniem .....	1
■ Programy .....	1
■ Ustawianie i dopasowywanie programu .....	3
■ Przebieg prania .....	3/4
■ Po praniu .....	4
■ Indywidualne ustawienia .....	5/6
■ Ważne wskazówki .....	6
■ Przegląd programów prania .....	7
■ Przepisy bezpieczeństwa pracy .....	8
■ Parametry zużycia .....	8
■ Pielęgnacja pralki .....	9
■ Wskazówki na wyświetlaczu .....	9
■ Konserwacja .....	10
■ Co robić gdy ... ..	11



## Ochrona środowiska / oszczędne użytkowanie

- Wykorzystać maksymalną ilość bielizny odpowiednią do każdego wybranego programu.
- Tkaniny normalnie zabrudzone prać bez prania wstępnego.
- Zamiast programu **Bawełna 90 °C** wybrać program **Bawełna 60 °C** oraz funkcję dodatkową **EcoPerfect**. Porównywalny efekt prania ze znacznie mniejszym zużyciem energii.
- Środek piorący dozować zgodnie z zaleceniami producenta i odpowiednio do twardości wody.
- W przypadku suszenia bielizny w suszarce, wybrać odpowiednią prędkość wirowania, zgodnie z instrukcją obsługi producenta suszarki.

## Użytkowanie zgodne z przeznaczeniem

- wyłącznie do użytku domowego,
- do tkanin nadających się do prania w pralce oraz wełny nadającej się do prania ręcznego w kąpeli piorącej ,
- do użytku z zimną wodą oraz dostępnymi w handlu środkami piorącymi i pielęgnacyjnymi przeznaczonymi do stosowania w pralkach.



- Nie pozwalać dzieciom na przebywanie bez nadzoru w pobliżu pralki!
- Dzieci i osoby nieprzeszkolone nie mogą obsługiwać pralki.
- Nie pozwalać zwierzętom domowym na przebywanie w pobliżu pralki!

## Przygotowanie



Instalacja zgodnie z osobną instrukcją ustawiania.



### Kontrola pralki

- Nigdy nie włączać uszkodzonej pralki!
- Poinformować serwis o uszkodzeniu!



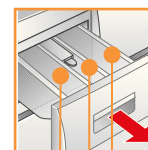
### Włożyć wtyczkę sieciową do gniazda



Tylko suchymi rękami!  
Chwytać tylko za wtyczkę!



### Odkręcić kurek dopływu wody



**Przegródka II:** Środek piorący do prania głównego, środek do zmiękczenia wody, wybielacz, odplamiacz

**Przegródka ☉:** płyn zmiękczający, krochmal

**Przegródka I:** środek piorący do prania wstępnego

## Programy

Szczegółowy przegląd programów -> strona 7.

Temperaturę i prędkość wirowania można nastawić indywidualnie, zależnie od wybranego programu i stopnia zaawansowania programu.

<b>Bawełna</b>	Tkaniny odporne
<b>Bawełna + p. wstępne</b>	Tkaniny odporne -> strona 6
<b>Syntetyki</b>	Tkaniny syntetyczne
<b>Syntetyki + p. wstępne</b>	Tkaniny syntetyczne -> strona 6
<b>Mix</b>	Różne rodzaje bielizny
<b>Delikatne/Jedwab</b>	Tkaniny delikatne
<b>Włna</b>	Wełna nadająca się do prania ręcznego/maszynowego
<b>Plukanie/Wirowanie</b>	bielizny upranej ręcznie, przycisk <b>Woda Plus</b> jest aktywowany; jeśli bielizna ma być tylko odwirowana, dezaktywować przycisk
<b>Odpompowanie</b>	wody pozostałej z płukania przy aktywnej funkcji
<b>Super krótki 15'</b>	Program krótki
<b>Bardzo delikatne</b>	Tkaniny odporne
<b>Sport/Fitness</b>	Tkaniny z mikrowłókien
<b>Koszule/Bluzy</b>	Koszule nie wymagające prasowania
<b>Pierze/Puch</b>	Odzież puchowa przeznaczona do prania -> strona 6
<b>Jeans</b>	Ciemne tkaniny

**Funkcje dodatkowe:** Time Perfect, Eco Perfect, Ochrona przed zagnieceniami, Woda Plus.

**Wyświetlacz / Przyciski opcji:** Temp. °C, Koniec za, Wirowanie, Touch Control.

**Start/Pauza:** Start/Pauza button.

**Jeans:** Pierze/Puch, Koszule/Bluzy, Sport/Fitness, Bardzo delikatne, Super krótki 15', Odpompowanie.

**Wybór temperatury (\* = zimna):** \* - 90 °C, 1 - 24h, - 1400\*.

**Wybór prędkości wirowania (\* w zależności od końcowego, bielizna leży w wodzie z ost...):** \* - 1400\*.

**Pokazywanie stanu przebiegu programu:** Wskaźniki stanu.

**Pranie, płukanie, wirowanie, czas trwania:**

**Zabezpieczenie przed dziećmi -> stron...:**

**Otworzyć drzwiczki, dołożyć bieliznę ->:**

**Przed pierwszym praniem**  
należy raz włączyć pralkę bez bielizny -> strona 9.

## Sortowanie i wkładanie bielizny

Przestrzegać wskazówek producenta dotyczących pielęgnacji tkaniny!  
Według danych na metkach.  
Według rodzaju, koloru, stopnia zabrudzenia i temperatury prania.  
Ładować do pralki więcej bielizny, niż ładunek maksymalny -> strona 7.

Przestrzegać ważnych wskazówek -> strona 6!

Wkładać do pralki na przemian duże i małe sztuki bielizny!  
Zamknąć drzwiczki. Przy zamykaniu drzwiczek uważać, aby nie przytrzasnąć bielizny pomiędzy drzwiczkami a gumowym kołnierzem.

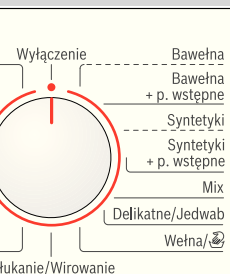
## Środki piorące i pielęgnacyjne

Środek piorący dozować w zależności od:  
ilości bielizny, stopnia zabrudzenia, twardości wody (informacje na ten temat dostępne są w lokalnym Przedsiębiorstwie Wodociągowym) oraz zaleceń producenta.  
Wlać środek piorący w płynnie do odpowiedniego pojemnika dozującego i włożyć do bębna.

**i** Gęste płyny do zmiękczenia i płukania rozcieńczać wodą.  
Zapobiega to zatkaniu przelewu.

## Ustawianie\*\* i dopasowywanie programu

### Programator




**i** \*\* Jeśli na wyświetlaczu miga symbol , aktywowane jest zabezpieczenie przed dziećmi -> Dezaktywacja, strona 5.

Funkcje dodatkowe i przyciski opcji -> Indywidualne ustawienia, strona 5.

**i** Wszystkie przyciski są sensoryczne, wystarczy lekkie dotknięcie! Dłuższe dotknięcie przycisków opcji powoduje automatyczne przejście do następnej opcji.

**Wybrać Start/Pauza**

**i** Programator do włączania i wyłączenia pralki oraz do wyboru programu. Możliwe jest obracanie w obu kierunkach.


... (zależnie od modelu) lub  (bez wirowania i ostatniego płukania, wyświetlacz ---)

... (zależnie od modelu) lub koniec programu (-0-)

... (zależnie od modelu)

... (zależnie od modelu) strona 4,5

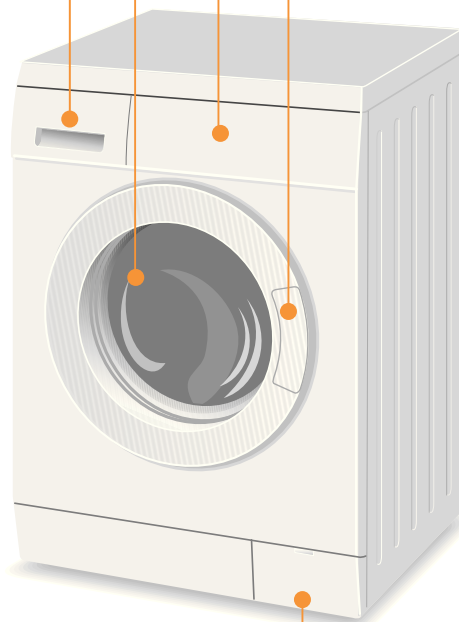
# Pranie

Szufladka na środki piorące z przegródkami I, II, 

Bęben

Panel obsługi

Drzwiczki

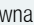


Pokrywa serwisowa

# Pranie



## Wymywanie bielizny

Otworzyć drzwiczki i wyjąć bieliznę.  
Jeśli aktywna jest funkcja  (= bez wirowania końcowego): Ustawić programator na **Odpompowanie** lub ustawić prędkość wirowania. Wybrać **Start/Pauza**.



- Usunąć ewentualne przypadkowe przedmioty - niebezpieczeństwo rdzewienia.
- Drzwiczki i szufladkę na środki piorące pozostawić otwarte, aby reszta wody mogła odparować.



## Zakręcić kurek dopływu wody

Nie jest to konieczne w modelach z funkcją Aqua-Stop (odcięcie dopływu wody) -> wskazówki w instrukcji ustawiania.



## Wyłączenie

Ustawić programator na **Wyłączenie**.

1

## Program jest zakończony, gdy ...

... miga Start/Pauza, a na wyświetlaczu pojawi się **-0-**.

2

## Przerwanie programu

W przypadku programów z wysoką temperaturą:

- Bieliznę pozostawić w pralce do ostygnięcia: Wybrać **Płukanie/Wirowanie**.
- Wybrać **Start/Pauza**

W przypadku programów z niską temperaturą:

- Wybrać **Płukanie/Wirowanie** (dezaktywować przycisk **Woda Plus**) lub **Odpompowanie**.
- Wybrać **Start/Pauza**.


3

## Zmienić program, gdy ...

... przez pomyłkę wybrany został niewłaściwy program:

- Ponownie wybrać program.
- Wybrać **Start/Pauza**. Nowy program zaczyna się od początku.

## Dołożyć bieliznę, gdy ... -> strona 5

... wybrano **Start/Pauza**, a na wyświetlaczu świecą **oba** symbole **YES + **.  
Przy symbolu **NO** nie można otwierać drzwiczek.  
- Wybrać **Start/Pauza**.

# Indywidualne ustawienia

## Przyciski opcji

Przed włączeniem programu oraz w trakcie jego trwania można zmienić ustawienia prędkości wirowania i temperatury. Efekty zależą od stopnia zaawansowania programu.

## Temperatura °C

Można zmienić wyświetlaną temperaturę prania. Maksymalna temperatura prania, którą można wybrać, zależy od ustawionego programu.

## Koniec za

Przy wyborze programu wyświetlany jest czas trwania programu. Przed rozpoczęciem programu można opóźnić jego uruchomienie. Czas startu można programować w odstępach godzinowych, maksymalnie do 24 godzin. Nacisnąć przycisk **Koniec za** tyle razy, aż ukaże się wymagana liczba godzin (h=godzina). Wybrać **Start/Pauza**.

## Wirowanie

Można zmienić wyświetlaną prędkość wirowania. Maksymalna prędkość wirowania, którą można wybrać, zależy od modelu oraz ustawionego programu.

## Funkcje dodatkowe → oraz zestawienie programów, strona 7

### TimePerfect

Skrócenie czasu prania przy porównywalnej skuteczności w stosunku do programu standardowego. Maksymalna pojemność ładunkowa → Zestawienie programów, strona 7.

### EcoPerfect

Oszczędność energii i wody przy porównywalnej skuteczności w stosunku do programu standardowego.

### Ochrona przed zagnieceniami

Specjalny przebieg wirowania z dodatkowym rozluźnieniem bielizny. Delikatne wirowanie końcowe - końcowa wilgotność bielizny lekko podwyższona.

### Woda Plus

Podwyższony poziom wody i dodatkowe płukanie. W rejonach z bardzo miękką wodą lub w celu dalszego poprawienia efektu płukania.

## Zabezpieczenie przed dziećmi i dokładanie bielizny

### Zabezpieczenie przed dziećmi/blokada urządzenia

Zabezpieczenie pralki przed przypadkową zmianą ustawionych funkcji.

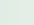
**WŁ./WYŁ.:** Po włączeniu/ zakończeniu programu wcisnąć przez 5 sekund przycisk Start/Pauza.

Wskazówka: Zabezpieczenie przed dziećmi może pozostać włączone do następnego nastawienia programu, również gdy pralka jest wyłączona.

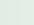
Wówczas przed włączeniem pralki należy dezaktywować zabezpieczenie przed dziećmi i ewentualnie ponownie aktywować po włączeniu programu prania.

### YES + Pauza

Wybrać przycisk Start/**Pauza** w celu dołożenia bielizny po uruchomieniu programu. Pralka sprawdza, czy dołożenie bielizny jest możliwe.

Świecą się symbole **YES + **: Dołożenie bielizny jest możliwe.

Miga **NO**: Poczekać aż zaświecą się symbole **YES + **.

Wskazówka: Otworzyć drzwiczki dopiero, gdy zaświecą się **oba** symbole **YES + **.

**NO**: Dołożenie bielizny nie jest możliwe.

Wskazówka: W przypadku za wysokiego poziomu wody i/lub temperatury, drzwiczki są podczas wirowania zablokowane ze względów bezpieczeństwa.

Aby kontynuować program, wybrać przycisk **Start/Pauza**.

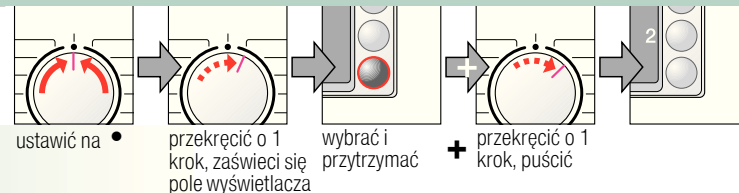
## Start/Pauza

W celu uruchomienia programu lub dołożenia bielizny oraz w celu aktywacji/dezaktywacji zabezpieczenia przed dziećmi.

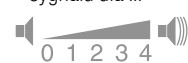
# Indywidualne ustawienia

## Sygnal

1. Aktywowanie trybu ustawiania głośności sygnału



2. ustawić głośność sygnału dla ...

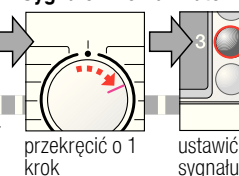


\* ew. czynności kilkakrotnie powtórzyć

### Sygnatów przycisków



### Sygnatów komunikatów



## Ważne wskazówki





### Prawidłowe obchodzenie się z pralką i tkaninami

- Opróżnić kieszenie.
- Zwrócić zwłaszcza uwagę na usunięcie elementów metalowych (spinacze biurowe itp.)
- Tkaniny delikatne (rajstopy, firanki, biustonosze na fiszbinach) prać w specjalnych siatkach.
- Zamknąć zamki błyskawiczne oraz zapiąć guziki przy pościeli.
- Usunąć szczoteczka piasek z kieszeni i zakładek.
- Odpiąć żabki do firanek lub prać firanki w specjalnych siatkach do prania.



### Bielizna zabrudzona w różnym stopniu

- lekkie  Nowe tkaniny prać po raz pierwszy oddzielnie. Bez prania wstępnego. W razie potrzeby wybrać funkcję dodatkową **TimePerfect**.
- mocno  Plamy ew. wywabić ręcznie.. Załadować mniejszą ilość bielizny. Wybrać program z praniem wstępnym (pranie wstępne w temp. 30 °C).



### Namaczanie

Do pralki włożyć bieliznę w jednym kolorze.

Napełnić przegródkę II środkiem do namaczania/środkiem piorącym zgodnie z zaleceniami producenta. Ustawić programator na **Bawełna 30 °C** i wybrać **Start/Pauza**. Po upływie ok. 10 minut wybrać **Start/Pauza**, aby zatrzymać program. Po upływie wybranego czasu namaczania ponownie nacisnąć przycisk **Start/Pauza**, jeśli program ma być kontynuowany lub zmienić program.



### Krochmalenie

Prania nie należy wcześniej płukać w płynie zmiękczającym.

Krochmalenie płynnym krochmalem możliwe jest we wszystkich programach. Krochmal wlać do przegródki na płyn zmiękczający (po jej ew. oczyszczeniu) w ilości zalecanej przez producenta.



### Farbowanie / Odbarwianie

Farbowanie tylko w ilości odpowiedniej dla warunków domowych. Sól może uszkodzić powłokę ze stali nierdzewnej! Przestrzegać zaleceń producenta środka barwiącego! **Nie** odbarwiać bielizny w pralce automatycznej!



### Pierze/Puch

Prania nie należy wcześniej płukać w płynie zmiękczającym.

Prać tylko odzież puchową, nie prać poduszek i kołder z puchem/pierzem. Duże sztuki odzieży prać oddzielnie. Środek piorący dozować oszczędnie. Po praniu wysuszyć odzież w suszarce w celu rozluźnienia puchu.

## Programy °C Maks. Rodzaj prania

### Funkcje dodatkowe Wskazówki

<b>Bawełna</b>	* - 90 °C	Tkaniny odporne, bawełna lub len nadający się do gotowania	TimePerfect*, EcoPerfect, Ochrona przed zagnieceniami, Woda Plus
<b>Bawełna + p. wstępne</b>	7 kg/ 4 kg*		
<b>Bardzo delikatne</b>	* - 60 °C	Tkaniny odporne z bawełny lub lnu	TimePerfect*, EcoPerfect, Ochrona przed zagnieceniami, Woda Plus; Przy szczególnie wrażliwej skórze, dłuższym praniu w wybranej temperaturze, wyższym poziomie wody, dodatkowym cyklu płukania
<b>Syntetyki</b>	* - 60 °C	Tkaniny syntetyczne z domieszką bawełny lub lnu, tkaniny syntetyczne lub z włókien mieszanych	TimePerfect, EcoPerfect, Ochrona przed zagnieceniami, Woda Plus
<b>Syntetyki + p. wstępne</b>	* - 40 °C	Tkaniny bawełniane lub tkaniny syntetyczne	TimePerfect, EcoPerfect, Ochrona przed zagnieceniami, Woda Plus; można prać razem różne rodzaje tkanin
<b>Mix</b>	* - 40 °C	Ciemne tkaniny bawełniane oraz ciemne tkaniny syntetyczne	TimePerfect, EcoPerfect, Ochrona przed zagnieceniami, Woda Plus; zredukowane wirowanie przy płukaniu oraz wirowanie końcowe
<b>Jeans</b>	* - 40 °C	Nie wymagające prasowania koszule z bawełny, lnu, tkanin syntetycznych lub z włókien mieszanych	TimePerfect, EcoPerfect, Ochrona przed zagnieceniami, Woda Plus; Ochrona przed zagnieceniami, tylko odwirowanie, rozwieszanie na mokrą
<b>Koszule/Business</b>	* - 60 °C	Delikatne tkaniny nadające się do prania w pralce, jak jedwab, satyna, tkaniny syntetyczne lub z włókien mieszanych (np. firanki)	TimePerfect, EcoPerfect, Ochrona przed zagnieceniami, Woda Plus; Bez wirowania pomiędzy płukaniem!
<b>Delikatne/Jedwab</b>	* - 40 °C	Tkaniny wełniane lub z domieszką wełny nadające się do prania ręcznego lub w pralce	Bardzo delikatny program zapobiegający zbieganiu się prania, dłuższe prze-rwy w procesie prania (pranie moczy się)
<b>Wetna</b>	* - 40 °C	Tkaniny syntetyczne z domieszką bawełny lub lnu, tkaniny syntetyczne lub z włókien mieszanych	Program krótki ok. 15 min.
<b>Super Krótki 15'</b>	* - 40 °C	Tkaniny z mikrowłókien	TimePerfect, EcoPerfect, Ochrona przed zagnieceniami, Woda Plus
<b>Sport/Fitness</b>	* - 40 °C	Odzież z pierzem/puchem nadająca się do prania w pralce (oprócz poduszek i kolar)	TimePerfect, EcoPerfect, Woda Plus; Duże sztuki odzieży prać oddzielnie, środek piorący dozwolone oszczędnie -> strona 6
<b>Pierze/Puch</b>	* - 40 °C		

### Programy dodatkowe

\* zredukowany załadunek przy funkcji dodatkowej **TimePerfect**

i **Optymalnym programem krótkim jest - Mix 40 °C z maks. prędkością wirowania.**

Programy bez prania wstępnego - środek piorący wysypać do przegródki II, programy z praniem wstępnym - środek piorący rozdzielić na przegródkę I i II.

### Płukanie/Wirowanie, Odpompowanie

0809 / 900048 1053



0809 / 900048 1053

WAE24463PL ...

Robert Bosch Hausgeräte GmbH  
Carl-Wery-Str. 34  
81739 München / Deutschland



## Przepisy bezpieczeństwa pracy

- Należy przeczytać instrukcję obsługi i ustawiania oraz wszystkie inne informacje dołączone do pralki i postępować zgodnie z nimi.
- Zachować dokumenty i instrukcje dla późniejszego użytku.

### Niebezpieczeństwo porażenia prądem!

- Wyciągać wtyczkę sieciową z gniazda chwytając za wtyczkę, a nigdy za przewód.
- Nigdy nie wkładać ani nie wyciągać wtyczki z gniazda mokrymi rękami.

### Śmiertelne niebezpieczeństwo!

- W przypadku starych urządzeń:
- Wyciągnąć wtyczkę sieciową z gniazda.
  - Odciąć przewód zasilający i usunąć razem z wtyczką.
  - Zniszczyć zamek drzwiczek. Dzięki temu wyklucza się niebezpieczeństwo, że dziecko mogłoby zatrzasnąć się w pralce i tym samym narazić na niebezpieczeństwo utraty życia.

### Niebezpieczeństwo uduszenia!

- Opakowania, folie i części opakowań przechowywać w miejscu niedostępnym dla dzieci.

### Niebezpieczeństwo zatrucia!

- Środki piorące i pielęgnacyjne przechowywać w miejscu niedostępnym dla dzieci.

### Niebezpieczeństwo wybuchu!

- Włożenie do pralki bielizny nasączonej środkami czyszczącymi zawierającymi rozpuszczalnik - np. odplamiaczem, benzyną do usuwania plam - może spowodować wybuch.
- Rzeczy te należy uprzednio dokładnie wypłukać ręcznie.

### Niebezpieczeństwo skażenia się!

- Drzwiczki mogą się mocno nagrzać.
- Zachować ostrożność przy odpompowaniu gorącej wody ze środkiem piorącym.
- Nigdy nie stawać na pralce.
- Nigdy nie opierać się na otwartych drzwiczkach.
- Nie wkładać rąk do bębna, gdy się jeszcze obraca.
- Zachować ostrożność przy otwieraniu szufladki na środki piorące w trakcie prania!

## Parametry zużycia

Program	Funkcja dodatkowa	Załadunek	Prąd***	Woda***	Czas trwania programu***
Bawełna 30 °C**		7 kg	0,55 kWh	60 l	2:36 h
Bawełna 40 °C**		7 kg	0,69 kWh	60 l	2:36 h
Bawełna 60 °C**		7 kg	1,33 kWh	60 l	2:39 h
Bawełna 60 °C	ecoPerfect*	7 kg	1,05 kWh	47 l	3:08 h
Bawełna 90 °C		7 kg	2,00 kWh	64 l	2:47 h
Syntetyki 40 °C**		3 kg	0,55 kWh	55 l	1:17 h
Mix 40 °C**		3 kg	0,48 kWh	32 l	1:03 h
Delikatne/Jedwab *		2 kg	0,06 kWh	31 l	0:41 h
Delikatne/Jedwab 30 °C		2 kg	0,21 kWh	31 l	0:41 h
Wełna *		2 kg	0,10 kWh	39 l	0:40 h
Wełna 30 °C		2 kg	0,19 kWh	39 l	0:40 h

\* Ustawienie programu do kontroli i etykietowania efektywności energetycznej jest zgodny z dyrektywą 92/75/EWG.

\*\* Ustawienie programu kontrolnego jest zgodne z obowiązującą normą EN60456.

Wskazówka dotycząca testów porównawczych: Do testowania programów kontrolnych stosować pranie przy podanej pojemności załadunkowej i maksymalnej prędkości wirowania.

Optymalnym programem krótkim dla bielizny kolorowej jest program **Mix 40 °C** z maksymalną prędkością wirowania.

\*\*\* Wartości te odbiegają od podanych w zależności od ciśnienia i twardości wody, temperatury wody doprowadzanej, temperatury otoczenia, rodzaju bielizny, jej ilości oraz stopnia zabrudzenia, użytego środka piorącego, wahań napięcia sieciowego oraz wybranych funkcji dodatkowych.

# Konserwacja



- **Niebezpieczeństwo porażenia prądem!** Wyciągnąć wtyczkę sieciową z gniazda.
- **Niebezpieczeństwo wybuchu!** Nie stosować rozpuszczalników!

## **i** Przed pierwszym praniem

Nie wkładać bielizny do pralki! Odkręcić kurek dopływu wody, do przegródki II wlać ok. 1 litr wody, a następnie wysypać pół miarki środka do prania. Ustawić programator na **Syntetyki 60 °C** i wybrać **Start/Pauza**. Po zakończeniu programu ustawić programator na **Wyłączenie**.

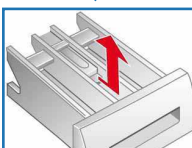
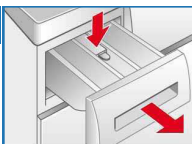
## **i** Obudowa pralki, panel obsługi

- Wytrzeć miękką, wilgotną ściereczką.
- Nie używać szorstkich ściereczek, gąbek i ani szorujących środków czyszczących (środków do czyszczenia stali nierdzewnej).
- Natychmiast usuwać pozostałości środków piorących i czyszczących.
- Czyszczenie strumieniem wody jest zabronione.

## **i** Czyszczenie szufladki na środki piorące ...

... gdy znajdują się w niej resztki środka piorącego lub płynu zmiękczającego.

1. Wysunąć, wkład nacisnąć w dół i całkowicie wyjąć szufladkę na środki piorące.
2. Wyjmowanie przegródki na środki piorące w płynie: Naciskać na przegródkę palcami od dołu do góry i wyprzeć ją.
3. Korytko i przegródkę wyczyścić wodą i szczoteczką i wysuszyć.
4. Włożyć przegródkę tak, aby się zatrasnęła (nałożyć cylinder na prowadnicę)
5. Wsunąć szufladkę na środki piorące.



**i** Pozostawić szufladkę otwartą, aby reszta wody mogła odparować.

## **i** Bęben pralki

Drzwiczki pralki powinny być zawsze otwarte, aby bęben mógł wyschnąć. Rdzawe plamy usuwać środkiem czyszczącym nie zawierającym chloru, nie stosować druciaków.

## **i** Odkamienianie *W pralce nie może znajdować się bielizna!*

Stosować się do zaleceń producenta środka do odkamieniania, nie jest to konieczne przy prawidłowym dozowaniu środka piorącego.

## **i** Odblokowanie awaryjne, np. podczas przerwy w zasilaniu

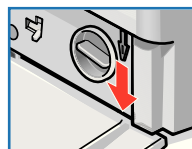
Po ponownym włączeniu zasilania, program będzie kontynuowany. Jeśli chcą jednak Państwo wyjąć bieliznę, drzwiczki można otworzyć w następujący sposób:



### **Niebezpieczeństwo poparzenia!**

Woda i pranie mogą być gorące. Ewentualnie odczekać, aż ostygną. Nie wkładać rąk do bębna, gdy się jeszcze obraca. Nie otwierać drzwiczek, jeśli woda widoczna jest przez wziernik.

1. Ustawić programator na **Wyłączenie** i wyciągnąć wtyczkę.
2. Spuścić wodę z pralki -> strona 10.
3. Pociągnąć do dołu odblokowanie awaryjne za pomocą narzędzia. Drzwiczki można potem otworzyć.



# Wskazówki na wyświetlaczu *w zależności od modelu*

<b>F: 16</b>	Zamknąć prawidłowo drzwiczki, ewentualnie sprawdzić, czy bielizna nie została przycięta drzwiczkami.
<b>F: 17</b>	Całkowicie odkręcić kurek dopływu wody, wąż doprowadzający wodę jest załamany/przycięty; Oczyszczyć sito -> strona 10, zbyt niskie ciśnienie wody.
<b>F: 18</b>	Pompa zapchana; Wyczyścić pompę odprowadzającą wodę -> strona 10. Zatkana rura odprowadzająca wodę/wąż odprowadzający wodę. Wyczyścić wąż odprowadzający wodę przy syfonie -> strona 10.
<b>F: 21</b>	Usterka silnika. Wezwać serwis!
<b>F: 23</b>	Na dzień pralki zbiera się woda, nieszczelność urządzenia. Wezwać serwis!

# Konserwacja

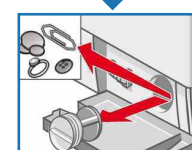
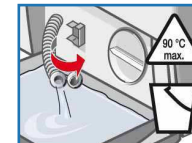
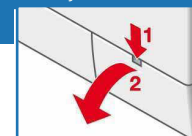


- **Niebezpieczeństwo poparzenia!** Odczekać, aż woda ostygnie!
- Zakręcić kurek dopływu wody!

## **i** Pompa odprowadzająca wodę

Ustawić programator na **Wyłączenie** i wyciągnąć wtyczkę.

1. Otworzyć i zdjąć pokrywę serwisową.
2. **W modelach z węzłem spustowym:** Zdjąć wąż spustowy z uchwytu i wyciągnąć z obudowy. Podstawić pojemnik. Wyjąć zatyczkę z węża, spuścić wodę. Wcisnąć zatyczkę węża i włożyć wąż spustowy w uchwyt.
- 2\* **W modelach bez węża spustowego:** Ostrożnie odkręcić pokrywę pompy, aż woda zacznie spływać. Kiedy pokrywa serwisowa napełni się do połowy, przykręcić pokrywę pompy i opróżnić pokrywę serwisową. Czynnności powtórzyć, aż woda zostanie całkowicie spuszczone.
3. Ostrożnie odkręcić pokrywę pompy (resztki wody).
4. Wyczyścić wewnątrz, gwint pokrywy pompy oraz obudowę pompy (wirnik skrzydełkowy pompy musi dać się obracać).
5. Pokrywę pompy ponownie nałożyć i przykręcić.
6. Wstawić pokrywę serwisową i zamknąć.



Aby przy następnym praniu zapobiec odpłynięciu środka piorącego do odpływu, wlać 1 litr wody do przegródki II i włączyć program **Odpompowanie**.

## **i** Wąż odprowadzający wodę przy syfonie

Ustawić programator na **Wyłączenie** i wyciągnąć wtyczkę.

1. Poluzować obejmę zaciskową, ostrożnie wyjąć wąż odprowadzający wodę (resztki wody).
2. Wyczyścić wąż odprowadzający wodę oraz wspornik syfonu.
3. Ponownie włożyć wąż odprowadzający wodę i zabezpieczyć złącze obejmą zaciskową.



## **i** Sito w dopływie wody

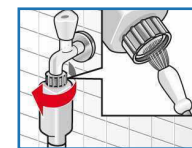


### **Niebezpieczeństwo porażenia prądem!**

Zabezpieczenia do odcinania dopływu wody nie wolno zanurzać w wodzie (posiada zawór elektromagnetyczny).

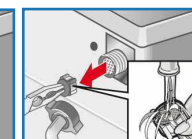
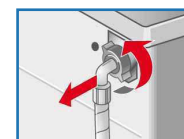
Pozbawienie ciśnienia wody w węży doprowadzającym wodę

1. Zakręcić kurek dopływu wody
2. Wybrać dowolny program (z wyjątkiem programów **Płukanie/Wirowanie / Odpompowanie**).
3. Wybrać **Start/Pauza**. Po upływie ok. 40 sekund
4. Ustawić programator na **Wyłączenie**. Wyciągnąć wtyczkę sieciową z gniazda. Czyszczenie sita
1. W zależności od modelu:  
Odkręcić wąż od kurka dopływu wody.  
Wyczyścić sito małą szczoteczką.



**i/lub** w modelach Standard i Aqua-Secure:

1. Zdjąć wąż z tylnej ścianki pralki, sito wyjąć obcęgi i wyczyścić.
2. Podłączyć wąż i sprawdzić jego szczelność.

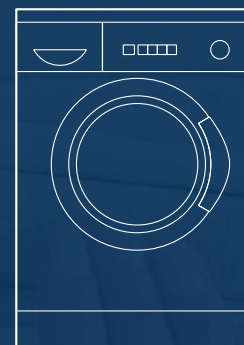


## Co robić gdy ...

- Wycieka woda
    - Prawidłowo przymocować / wymienić na nowy wąż odprowadzający wodę.
    - Dokręcić złączkę węża doprowadzającego wodę.
  - Woda nie dochodzi do pralki. Środek piorący nie przedostaje się do bębna.
    - Czy wybrano **Start/Pauza**?
    - Czy kurek dopływu wody jest zakręcony?
    - Czy sito nie jest zatkane? Oczyszczyć sito -> *strona 10*.
    - Czy wąż doprowadzający wodę nie jest zatałmany/przycięty?
  - Nie można otworzyć drzwiczek.
    - Aktywna funkcja zabezpieczenia. Przerwanie programu? -> *strona 4*.
    - Czy została wybrana funkcja ☐ (= bez wirowania końcowego)? -> *strona 3,4*.
    - Czy otwieranie możliwe jest tylko z użyciem odblokowania awaryjnego? -> *strona 9*.
  - Program nie włącza się.
    - Czy wybrano **Start/Pauza** lub programowanie czasu zakończenia **Koniec za**?
    - Czy drzwiczki są zamknięte?
    - Czy zabezpieczenie przed dziećmi jest aktywne? Dezaktywacja -> *strona 5*.
  - Woda z pralki nie jest odprowadzana.
    - Czy została wybrana funkcja ☐ (= bez wirowania końcowego)? -> *strona 3,4*.
    - Wyczyścić pompę odprowadzającą wodę -> *strona 10*.
    - Wyczyścić rurę odprowadzającą wodę i/lub wąż odprowadzający wodę.
  - Woda w bębnie pralki nie jest widoczna.
    - Brak usterki - poziom wody poniżej widocznego obszaru.
  - Niezadawalający wynik wirowania.
    - Umieścić w bębnie duże i małe sztuki bielizny.
    - Wybrana została funkcja **Ochrona przed zagnieceniami**? -> *strona 5*.
    - Wybrana została zbyt mała prędkość wirowania? -> *strona 5*.
  - Wielokrotne odwirowanie.
    - Brak usterki - zadziałał system kontroli wyważania bębna.
  - Resztki wody w przegródce na płyn do płukania tkanin.
    - Brak usterki - skuteczność płynu do płukania tkanin jest zachowana.
    - W razie potrzeby wyczyścić dozownik -> *strona 9*.
  - Nieprzyjemny zapach w pralce.
    - Włączyć program **Bawełna 90 °C** bez bielizny. Stosować zwykły środek piorący.
  - Miga wskaźnik stanu 🗨️. Użyto zbyt dużo środka piorącego.
    - Czy nie zastosowano zbyt dużej ilości środka piorącego?
    - Jeśli z szuflady na środki piorące wydobywa się piana: Wymieszać 1 łyżkę płynu zmiękczającego z ½ litra wody i wlać do przegródki II (nie stosować w przypadku odzieży wierzchniej i puchowej!).
    - Do następnego prania użyć mniejszej ilości środka piorącego.
  - Bardzo głośna praca, wibracje i "chodzenie" pralki podczas wirowania.
    - Czy nóżki są stabilnie zamocowane? Zabezpieczenie nóżek pralki -> *Instrukcja ustawiania*.
    - Czy zostały usunięte zabezpieczenia transportowe? Usuwanie zabezpieczeń transportowych -> *Instrukcja ustawiania*.
  - Wyświetlacz / lampki kontrolne nie działają podczas pracy.
    - Czy nastąpiła przerwa w zasilaniu?
    - Czy zadziałały bezpieczniki? Włączyć/wymienić bezpieczniki.
    - Jeśli usterka ponownie wystąpi, należy wezwać serwis.
  - Cykl prania przedłuża się.
    - Brak usterki - system kontroli wyważania bębna kilkakrotnie rozdziela bieliznę.
    - Brak usterki - aktywowany system kontroli piany - włączone jest dodatkowe płukanie.
  - Na bieliźnie pozostają resztki środka piorącego.
    - Zdarza się, że środki nie zawierające fosforatu pozostawiają ślady nierozpuszczalne w wodzie.
    - Wybrać **Płukanie/Wirowanie** lub wyszczołkować bieliznę po praniu.
- Jeśli usterki nie uda się usunąć we własnym zakresie (wylączenie/włączenie) lub urządzenie wymaga naprawy:
- Ustawić programator na **Wyłączenie** i wyciągnąć wtyczkę z gniazda.
  - Zakręcić kurek dopływu wody i wezwać serwis -> *Instrukcja ustawiania*.



### Pralka



### Instrukcja obsługi

pl



**BOSCH**



Przestrzegać przepisów bezpieczeństwa pracy zamieszczonych na stronie 8!



Przed uruchomieniem pralki przeczytać instrukcję obsługi i oddzielną instrukcję ustawiania!