

Courte et pratique :
 Tout ce dont votre
 lave-vaisselle a besoin ...
**Avant de vous en servir pour
 la première fois, lisez la notice
 d'installation et d'utilisation.**

1

Réglage de l'installation d'adoucissage *

Consultez votre
 compagnie distributrice
 des eaux pour connaître
 la dureté de l'eau dans
 votre localité ...

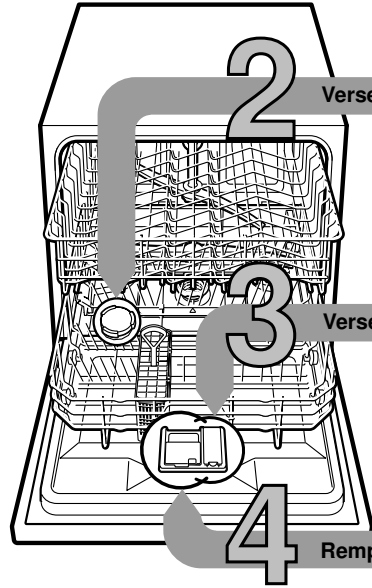
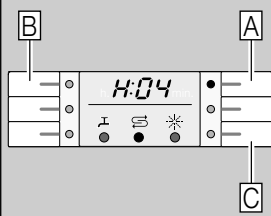
| Dureté de l'eau °fH | Plage de dureté | mmol/l | Valeur de réglage |
|---------------------|-----------------|---------|-------------------|
| 0-11 | eau non dure | 0-1,1 | H:00 |
| 12-15 | eau non dure | 1,2-1,4 | H:01 |
| 16-17 | intermédiaire | 1,5-1,8 | H:02 |
| 18-21 | intermédiaire | 1,9-2,1 | H:03 |
| 22-29 | intermédiaire | 2,2-2,9 | H:04 |
| 30-37 | eau dure | 3,0-3,7 | H:05 |
| 38-54 | eau dure | 3,8-5,4 | H:06 |
| 55-62 | eau dure | 5,5-6,2 | H:07 |

* Nécessaire uniquement
 avant le premier lavage
 ou si la dureté de l'eau
 a changé

C'est vite fait ...

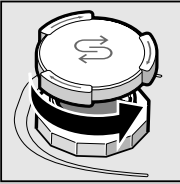
et réglez comme suit

- Amenez l'interrupteur MARCHE / ARRÊT en position allumée.
- Maintenez la touche de programmation **A** appuyée et appuyez sur la touche START jusqu'à ce que la mention **H:0...** apparaisse à l'indicateur chiffré.
- Relâchez ces deux touches.
Le voyant lumineux de la touche **A** clignote et la valeur réglée en usine **H:04** apparaît à l'indicateur chiffré.
- Appuyez sur la touche **C**.
Chaque fois que vous appuyez sur la touche, la valeur réglée augmente d'un cran ; une fois la valeur **H:07** atteinte, l'indicateur revient sur **H:00** (arrêt).
- Appuyez sur la touche START. La valeur réglée est mémorisée dans l'appareil.

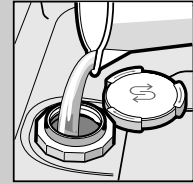


Versez un sel spécial

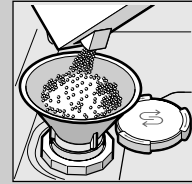
Dissout le calcaire (pas nécessaire si valeur de réglage 0 !) ...



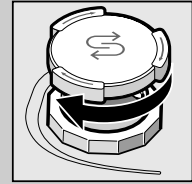
Dévissez le bouchon.



Uniquement avant le premier lavage, remplissez le réservoir de sel avec de l'eau.



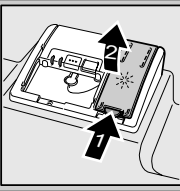
Faites le plein de sel spécial (jamais de détergent !).



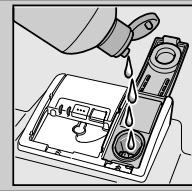
Refermez le couvercle. Lavez immédiatement la vaisselle.

Versez du liquide de rinçage

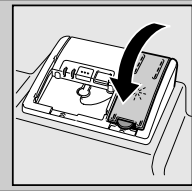
Nettoie et fait briller ...



Appuyez sur le repère 1, soulevez le couvercle 2.



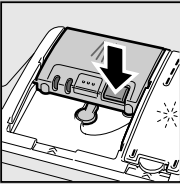
Versez du liquide de rinçage.



Refermez le couvercle. CLIC !

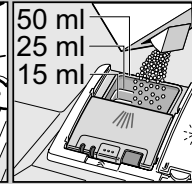
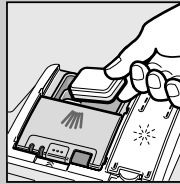
Remplissage du détergent

Vaisselle très sale, beaucoup de détergent ...

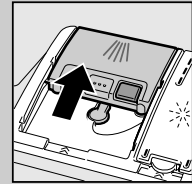


Ouvrez le couvercle le cas échéant (appuyez sur la touche).

Attention !
Les produits mixtes ne conviennent pas à tous les programmes. Respectez les consignes du fabricant.



Ne versez le détergent que dans la chambre à détergent sec.



Poussez le couvercle pour le refermer, puis appuyez. PLOP !

Enclenchement de l'appareil

Choisissez un programme

Rapide, économique ou intensif ...

Tableau des programmes

Dans ce récapitulatif figure le nombre maximal de programmes possibles.

Le bandeau de commande de votre appareil indique les programmes spécifiques à celui-ci.

Les données de programme sont des valeurs mesurées en laboratoire selon la norme européenne EN 50242. Dans la pratique, des dérives par rapport à la norme sont possibles.

| | Intensif 70° | Auto 45° - 65° | Eco 50° | Délicat 40° | Rapide 45° | Prélavage |
|--------------------------------|--------------|----------------|---------|-------------|------------|-----------|
| Durée en heures : minutes | 2:20 | 1:40-2:50 | 2:50 | 1:20 | 0:29 | 0:15 |
| Consommation de courant en kWh | 1,00 | 0,6 - 1,0 | 0,74 | 0,55 | 0,45 | 0,05 |
| Consommation d'eau, en litres | 10 | 6 - 10 | 8,5 | 7 | 6 | 3 |
| Avec Aqua-Sensor | 8 | 6 - 10 | - | 6 | - | - |

Démarrage du programme etj c'est parti ...

Eteignez l'appareil C'est parfait ...

Fonctions supplémentaires **

Cycle accéléré (VarioSpeed)
 ... obtenu, à puissance de nettoyage constante, par une consommation accrue d'énergie.

Zone intensive
 ... parfaite pour les charges mixtes. L'appareil hausse la pression et la température de lavage.

Hygiène
 ... la température augmente pendant le lavage. Ceci permet d'atteindre un plus haut niveau d'hygiène.

Extra-sec
 ... donne un meilleur séchage du fait de la température plus élevée pendant le rinçage. (Attention aux pièces de vaisselle délicates !)

pour flexibiliser le ...

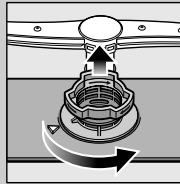
** Selon le modèle

Entretien et nettoyage

Pour obtenir un rinçage parfait ...

Nettoyage de la pompe de vidange

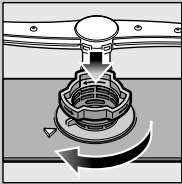
Filtres
... contrôlez, éventuellement nettoyez.



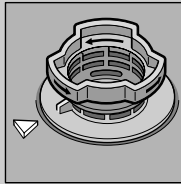
Tournez le cylindre filtrant, retirez le système de filtration ...



Rincez à l'eau courante ...



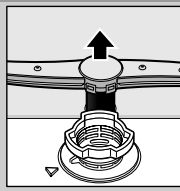
Installez ...



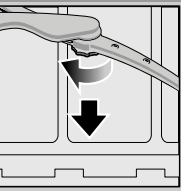
Revisez le système de filtration. **RESPECTEZ LES REPÈRES !**

- Débranchez la fiche mâle de la prise de courant.
- Enlevez les filtres et récupérez l'eau.
- Détachez les vis du couvercle (Torx T 20).
- Extrayez le couvercle par le haut.
- Vérifiez que la zone de la roue à ailettes ne comporte pas de corps étranger.
- Remettez le couvercle en place et vissez-le à fond.
- Mettez les filtres en place.

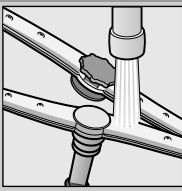
Bras d'aspersion
... enlevez les obstructions / dépôts.



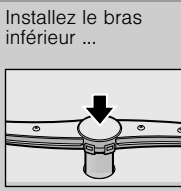
Tirez le bras inférieur vers le haut ...



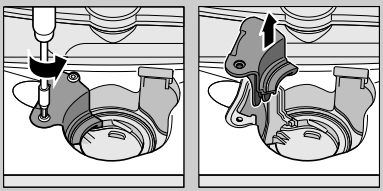
Dévissez le bras supérieur ...



Nettoyez les buses d'aspersion à l'eau courante (éventuellement avec un cure-dent) ...



Installez le bras inférieur ...
Vissez à fond le bras supérieur.

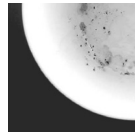


Remédier soi-même aux petits défauts ...

... Remédier soi-même aux petites pannes permet d'économiser des frais !

Vous trouverez d'autres consignes dans la notice d'utilisation

| Dérangement | Causes possibles | Remède |
|--|---|---|
| Mention « A » s'allume | Le robinet d'arrivée d'eau est coincé ou entartré | <ul style="list-style-type: none"> ▶ Ouvrez le robinet d'arrivée d'eau. ▶ 1. Dévissez le branchement d'eau. ▶ 2. Nettoyez le filtre monté dans le branchement d'eau. ▶ 3. Branchement d'eau ouvert, le débit minimal doit s'élever à 10 l / mn. <p>En présence d'un débit plus faible, faites remplacer le robinet d'arrivée d'eau.</p> <ul style="list-style-type: none"> ▶ Disposez le flexible d'arrivée d'eau sans le plier. |
| Mention « E:24 » et « A » s'allume | Flexible de vidange bouché ou plié | <ul style="list-style-type: none"> ▶ Posez le flexible de vidange de l'eau en veillant à l'apparition d'aucun pli. |
| Mention « E:25 » et « A » s'allume | Le couvercle de la pompe de vidange n'est pas monté | <ul style="list-style-type: none"> ▶ Montez le couvercle (voir ci-dessus). |
| La mention de défaut divers « E:XX » s'allume | La pompe de vidange est bloquée | <ul style="list-style-type: none"> ▶ Nettoyez la pompe de vidange (voir ci-dessus). |
| La mention de défaut divers « E:XX » s'allume | Appareil techniquement défectueux | <ul style="list-style-type: none"> ▶ Appelez le service après-vente (indiquez au technicien quel code de défaut s'affiche). ▶ Débranchez l'appareil. |
| Eau restée dans l'appareil | Le programme n'est pas encore terminé | <ul style="list-style-type: none"> ▶ Fermez l'appareil, enclenchez-le et / ou abandonnez le programme (voir « Abandon d'un programme »). |
| Rouille sur les couverts | Couverts non inoxydables Les lames de couteau très dures sont plus susceptibles de rouiller Rouille étrangère | <ul style="list-style-type: none"> ▶ Utilisez des couverts résistants au lave-vaisselle. ▶ Ne lavez jamais dans l'appareil des pièces qui rouillent. |

| Dérangement | Causes possibles | Remède |
|---|--|--|
| Vaisselle mal lavée | La vaisselle se chevauche | <ul style="list-style-type: none"> ▶ Séparez les pièces de vaisselle, évitez de les faire chevaucher. |
| Présence de sable ou de résidus ressemblant à de la semoule sur la vaisselle | Trop peu de détergent | <ul style="list-style-type: none"> ▶ Respectez les indications du fabricant (détergent). |
|  | Le programme sélectionné ne convient pas | <ul style="list-style-type: none"> ▶ Sélectionnez un programme plus fort. |
| | Buses des bras d'aspersion bouchées | <ul style="list-style-type: none"> ▶ Nettoyez les bras d'aspersion (voir ci-dessus). |
| | Le filtre est sale ; il n'est pas bien en place | <ul style="list-style-type: none"> ▶ Nettoyez les filtres (voir ci-dessus). |
| | Bras d'aspersion bloqués | <ul style="list-style-type: none"> ▶ Rangez la vaisselle de sorte que les bras d'aspersion tournent librement. |
| Tâches et traînées grasses | Dosage du liquide de rinçage trop élevé / trop faible | <ul style="list-style-type: none"> ▶ En présence de traînées grasses : réduisez le dosage. ▶ En présence d'eau ou de traces de calcaire : augmentez le dosage. |
| Vaisselle pas sèche | Liquide de rinçage | <ul style="list-style-type: none"> ▶ Augmentez le dosage. ▶ Changez le produit. |
| | Le détergent mixte utilisé offre une mauvaise performance de séchage | <ul style="list-style-type: none"> ▶ Utilisez du produit de rinçage. |
| | Réglage de l'appareil | <ul style="list-style-type: none"> ▶ Activez le séchage intensif (selon le modèle). |
| Dépôts laiteux (non définitif) sur la vaisselle | La dureté de l'eau est mal réglée | <ul style="list-style-type: none"> ▶ Réglez correctement l'adoucisseur. |
| | Absence de sel spécial | <ul style="list-style-type: none"> ▶ Ajoutez du sel spécial. |
| Dépôts laiteux, verres troubles / mats (marques indélébiles) | Verres pas lavables au lave-vaisselle | <ul style="list-style-type: none"> ▶ Utilisez des verres allant au lave-vaisselle. |
| | | <ul style="list-style-type: none"> ▶ Utilisez un détergent qui ménage les verres. |
| Teinte des pièces en plastique / de la vaisselle altérée | Trop peu de détergent | <ul style="list-style-type: none"> ▶ Respectez les indications du fabricant (détergent). |
| | Colorations dues aux colorants alimentaires (sauce tomate) | <ul style="list-style-type: none"> ▶ Es colorations ne présentent aucun risque ; Elles s'estomperont aux rinçages suivants. |

Abandon du programme ...

Pendant l'exécution du programme, appuyez sur la touche START pendant env. 3 secondes (Remise à zéro).



Contenu de l'indicateur chiffré « 0:01 ». Fin du programme au bout d'une minute env. ; la mention « 0:00 » s'affiche.



Mise hors tension de l'appareil.

Ranger la vaisselle correctement ...

Rangez la vaisselle (résistante au lave-vaisselle, exempte de cendres, cire, graisse lubrifiante, peinture, étiquettes autocollantes ; enlevez les restes volumineux de confiture, produits laitiers et alimentaires) en respectant le contenu de la notice d'instructions, puis vérifiez que les bras d'aspersion peuvent tourner librement.