



## Consignes de sécurité

- La machine à laver est lourde. Soulevez avec précaution.
- Des tuyaux gelés peuvent fendre ou exploser. N'installez pas la machine à laver à l'extérieur ou dans un endroit exposé à des conditions de gel.
- Ces instructions d'installation sont conçues pour être utilisées par des installateurs qualifiés. En plus de ces instructions, si vous installez une machine à laver : aux États-Unis, assurez-vous de la conformité aux plus récentes normes du National Electric Code, ANSI/NFPA70 et aux réglementations de l'état, municipales ou locales.
- Si la machine à laver est située dans une pièce dans laquelle elle sera exposée à des températures sous le point de congélation, ou si elle est située dans un chalet qui sera fermé pour l'hiver, toute eau restante dans la pompe ou dans le ou les tuyaux d'entrée d'eau doit être vidée.
- Prenez soin de ne pas endommager la machine à laver. Ne soulevez pas la machine à laver par les pièces en saillie (par exemple, la porte).
- Outre les informations relatives à la sécurité énoncées dans la présente, les services d'approvisionnement locaux en eau et en électricité peuvent avoir des exigences spécifiques.
- Si un doute persiste, faites brancher l'appareil par un technicien agréé.

## Élimination adéquate

- Tous les matériaux d'emballage sont non polluants et recyclables. Veuillez contribuer à un meilleur environnement en jetant les matériaux d'emballage dans le respect de l'environnement. Renseignez-vous auprès de votre marchand ou des autorités locales pour connaître la procédure de mise au rebut la mieux adaptée.
- Les anciens appareils électroménagers ne sont pas des déchets sans valeur. De précieuses matières premières peuvent être récupérées dans le cadre d'un recyclage respectueux de l'environnement.

## Surface d'installation

- La stabilité est importante pour que la machine à laver ne se déplace pas !
- La surface d'installation doit être solide et à niveau.
- Les revêtements de sol mous ou en tapis ne sont pas convenables.



### Pour l'installation sur une base

- Fixez les pieds de la machine à laver avec des languettes de fixation\* (\*Numéro de commande. WMZ 2200, WX 9756)



### Pour une installation sur un plancher de bois à solives

- Installez la machine à laver dans un coin si possible.
- Vissez une plaque de bois imperméable (épaisseur min. 1,18 po) au sol.
- Fixez les pieds de la machine à laver avec des languettes de fixation\* (\*Numéro de commande, voir ci-dessus)

## Installation de la machine à laver sous un comptoir ou dans une armoire



Installation sous un comptoir ou dans une armoire avant le branchement à l'alimentation électrique.



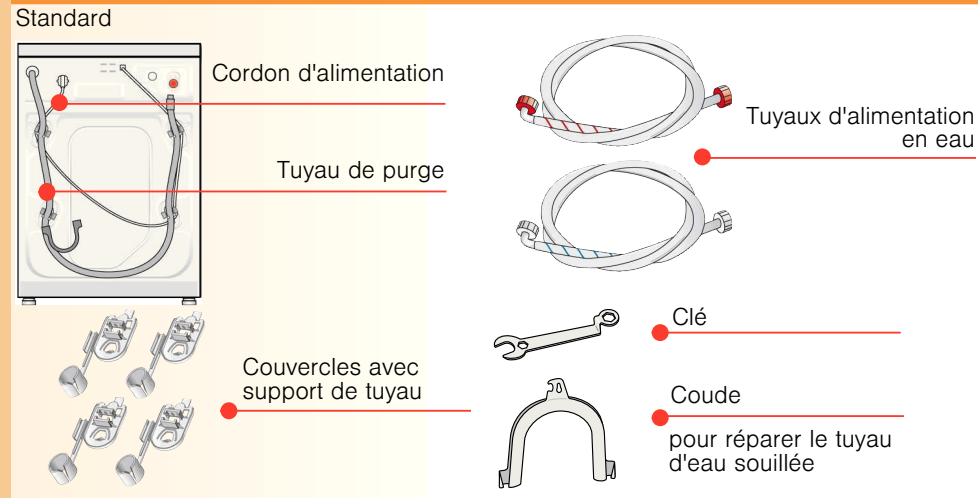
### Installation dans des armoires de cuisine (sous un comptoir ou dans une armoire)

- Une largeur de compartiment de 23,62 po est requise.
- N'installez la machine à laver que sous un dessus d'armoire continu qui est bien fixé aux comptoirs adjacents.
- Si le lave-linge doit fonctionner dans un placard, respectez les écarts minimaux : Côtés: 0, sommet: 0, devant: 2,76 po, arrière: 1,97 po.

1

## Étendue de la livraison

De l'humidité dans le tambour est causée par l'inspection finale.



### Également nécessaire selon le raccordement

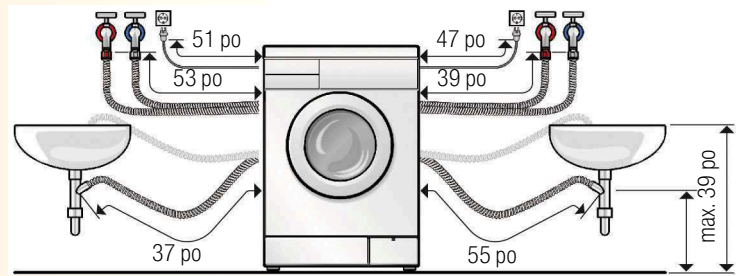
- 1 Collier de serrage du tuyau Ø 0,94 - 1,57 po (disponible en commerce) pour le raccordement au siphon → Page 4; Raccordement à la prise d'eau.

### Outil pratique

- Niveau pour l'alignement.

## Longueurs de câble varient

### Raccordement du côté gauche ou Raccordement du côté droit



Remarque : lorsque vous utilisez le support à tuyau, les longueurs de tuyau peuvent être réduites !

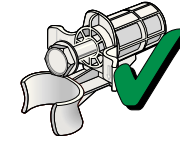
Disponible en commerce ou du service à la clientèle :  
- Tuyau d'alimentation plus long (env. 86,61 po), pour le modèle standard !

2

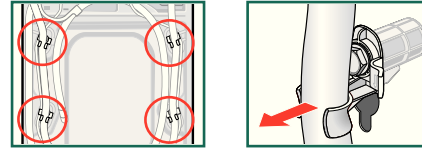
## Retirez les verrous d'expédition



- Avant la première utilisation, assurez-vous de retirer complètement les 4 verrous d'expédition et conservez-les.
- Pour une expédition ultérieure, assurez-vous de réinstaller les verrous d'expédition, ce qui empêchera d'endommager la machine à laver → Page 6.
- Conservez les vis et les douilles.

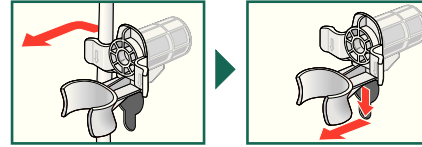


- Sortez les flexibles des fixations et du coude. Retirez le coude.

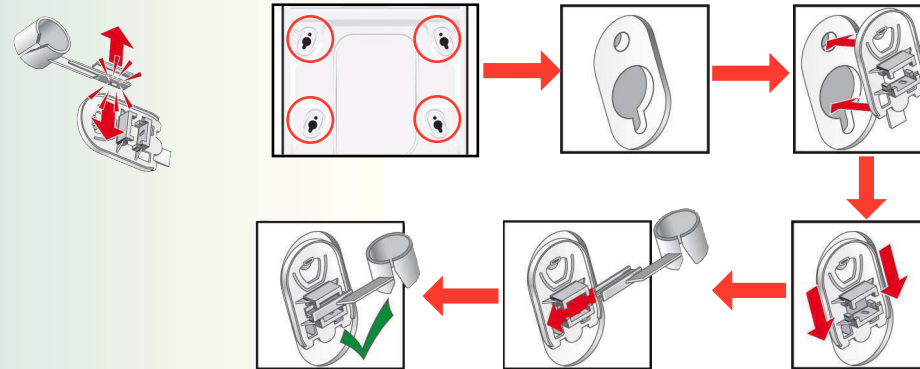


- Dévissez les 4 cales de transport et retirez-les.

- Retirez le cordon d'alimentation des fixations. Enlevez les douilles.



- Mettez en place les couvercles. Verrouillez fermement en appuyant sur le crochet de crantage !



- Immobilisez les flexibles dans les porte-flexible. Mettre en place les supports.

3

## Raccordement à la prise d'eau

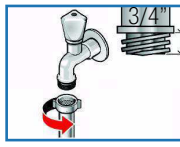


- La machine à laver doit uniquement être utilisée avec de l'eau froide et chaude (max. 140 °F/60 °C) du robinet. Ne raccordez pas l'appareil au robinet mitigeur d'une chaudière à eau chaude non pressurisée.
- Pour prévenir les dégâts d'eau, les robinets de prise d'eau froide et chaude doivent être accessibles lorsque la machine à laver est en place et doivent toujours être fermés lorsque la machine à laver n'est pas en marche.
- Si vous installez la machine à laver dans un nouvel immeuble ou dans un immeuble où le système de plomberie a récemment été installé, videz les tuyaux avant d'installer la machine à laver pour enlever toute trace de sable, de saleté et de résidu.
- Les points de raccordement sont sous pression d'eau totale. Vérifiez le joint d'étanchéité lorsque le robinet est ouvert complètement.
- Pour empêcher les fuites ou les dégâts d'eau, suivez les instructions dans ce chapitre !
- N'utilisez pas un tuyau d'alimentation usagé. Utilisez uniquement le tuyau d'alimentation fourni ou un qui a été acheté chez un revendeur agréé.
- Si un doute persiste, faites brancher l'appareil par un technicien.

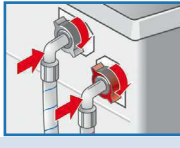
### Alimentation en eau

- Tuyaux d'entrée d'eau :**  
**Attention :** Ne pas déformer, écraser, modifier ou couper (la résistance des tuyaux ne sera plus garantie).  
**La pression d'eau optimale doit se trouver entre : 14,5 à 145 p.s.i. (1-10 bars)**  
- Lorsque le robinet est ouvert, le débit d'eau est d'au moins 2,2 gallons américains (8 litres) à la minute.  
- Si la pression d'eau est supérieure, installez un robinet réducteur de pression.

- Raccordez les tuyaux d'alimentation en eau aux robinets. Serrez les vis-raccords de plastique à la main seulement.

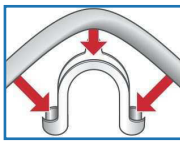


- Ouvrez lentement les robinets et vérifiez que les points de raccordement ne coulent pas.  
**Attention :** le raccord de la vis est sous les conduites principales d'eau.



### Purge d'eau

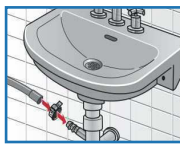
- Tuyau de purge d'eau :**  
**Attention :** ne pas déformer ou étirer.  
**La différence de hauteur entre le point d'installation et la sortie :**  
0-39 po max.



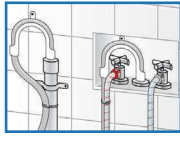
- Purge dans un évier ou dans un bain:**  
**Attention :** Fixez le tuyau de purge pour l'empêcher de glisser hors de l'évier.  
**Attention :** Le bouchon ne doit pas être dans le trou de la prise. Lorsque l'eau se fait vidanger de la machine à laver, vérifiez que l'eau est purgée à un débit approprié. N'insérez pas le bout du tuyau de vidange dans l'eau vidangée !  
Il se peut que l'eau vidangée puisse être réaspirée dans la machine à laver !



- Vidange dans un siphon:**  
**Attention :** Fixez le point de raccordement à l'aide du collier de serrage du tuyau, Ø 0,9 po -1,6 po (revendeur).



- Vidange dans une prise de refoulement ou dans une installation murale :**  
Utilisez le support en U. Fixez le support en U à l'embout du tuyau et insérez le bout du tuyau dans la prise de refoulement ou dans le drain mural. Utilisez une sangle ou une attache de câble pour tenir le tuyau en place.



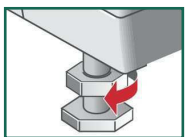
4

## Alignement

 De fortes odeurs, des vibrations ou un déplacement de la machine peuvent être causés par un mauvais alignement !

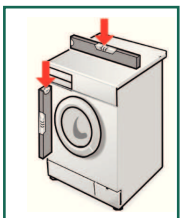
### Alignez la machine à laver à l'aide d'un niveau

1. Desserrez le contre écrou à l'aide d'une clé dans le sens antihoraire.



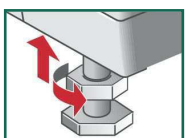
2. Changez la hauteur en tournant les pieds de la machine. Les quatre pieds de la machine doivent reposer fermement sur le plancher.

La machine à laver ne doit pas se balancer d'aucune façon ! Vérifiez l'alignement de la machine à laver avec un niveau et corrigez si nécessaire.



3. Serrez le contre écrou dans la monture – Tenez les pieds en faisant cette procédure et ne changez pas la hauteur.

Les contre écrous des quatre pieds de la machine doivent être serrés fermement dans la monture !



## Raccordement électrique

Cet appareil doit être mis à la terre. Dans l'éventualité d'un mauvais fonctionnement ou d'une panne, la mise à la terre réduira le risque de décharge électrique en fournissant un chemin de moindre résistance pour le courant électrique. Cet appareil est équipé d'un cordon avec un conducteur de mise à la terre de l'appareil ainsi qu'une prise de mise à la terre. La prise doit être branchée dans une prise appropriée qui a été installée adéquatement et mise à la terre conformément aux réglementations et ordonnances locales.

Un mauvais raccordement du conducteur de mise à la terre de l'appareil peut entraîner une décharge électrique. Faites vérifier votre appareil par un électricien ou technicien qualifié si vous avez des doutes sur la mise à la terre adéquate de l'appareil.

Ne modifiez pas la fiche fournie avec l'appareil, si celle-ci ne s'insère pas dans la prise électrique, faites installer une prise appropriée par un électricien qualifié.

La machine à laver doit être uniquement branchée à un circuit de dérivation unique via une prise de courant qui a été installée et mise à la terre de manière adéquate.

La tension électrique domestique doit correspondre aux spécifications de la tension de la machine à laver. Les spécifications de raccordement ainsi que les fusibles nécessaires sont indiqués sur la plaque signalétique de l'appareil. Volts: 220 - 240; Hertz: 60; Ampères: 12

Assurez-vous que :

- la fiche d'alimentation électrique s'insère dans la prise.
- la dimension du fil est suffisante.
- le système de mise à la terre est installé de manière adéquate.

Le cordon d'alimentation ne peut être remplacé que par un électricien. Vous pouvez obtenir des cordons d'alimentation de rechange du Service à la clientèle. Pour réduire le risque d'incendie ou de décharge électrique, N'UTILISEZ PAS de rallonge ou d'adaptateur pour brancher la machine à laver à l'alimentation électrique. Si un disjoncteur de fuite de terre est utilisé, n'utilisez que les types dotés du symbole suivant : . Seul ce symbole peut garantir la conformité à toutes les réglementations actuelles.

Fiche électrique:

- n'insérez pas/ ne tirez pas sur la prise de courant avec des mains mouillées.
- ne tirez pas sur le cordon d'alimentation pour débrancher la fiche de la prise.
- ne tirez jamais sur la prise lorsque l'appareil est en marche.

Fabricant → référez-vous aux consignes d'utilisation



5

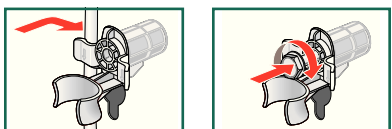
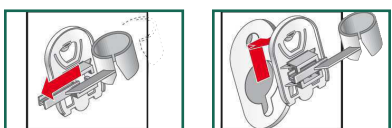
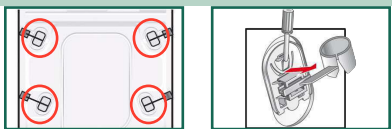
## Transport, par exemple pendant un déménagement

### 1. Avant de transporter le lave-linge :

1. Fermez le robinet d'eau.
2. Faites se résorber la pression de l'eau dans le flexible d'arrivée → Notice d'utilisation, Page 9; Crible dans le flexible d'arrivée d'eau.
3. Vidangez l'eau de lavage restée dans l'appareil → Notice d'utilisation, Page 9, Pompe de vidange.
4. Débranchez le lave-linge du secteur.
5. Démontez les flexibles.

### 2. Montage des cales de transport :

1. Retirez les couvercles.



2. Mettez les 4 douilles en place. Fixez le cordon d'alimentation aux fixations. Insérez et serrez les vis à fond.



Après le transport, n'oubliez **surtout pas** d'enlever les cales de transport ! → Page 3.



Pour empêcher que du produit lessiviel inutilisé gagne le conduit d'égout lors du prochain lavage : Versez 1 litre d'eau dans le compartiment II puis choisissez le programme **Vidange**.

## Spécifications techniques

- **Dimensions (largeur x profondeur x hauteur)** 23,6 x 23,2 x 33,2 po.
- **Poids** 169,8 lbs
- **Alimentation électrique** Tension nominale 220-240 V, 60 Hz  
Courant nominal 12 A
- **Pression d'eau** 14,5 à 145 p.s.i. (1-10 bars)

6

## Service à la clientèle

● Si vous ne parvenez pas à résoudre un problème par vous-même → Notice d'utilisation : Dépannage, page 12/13, veuillez contacter notre service à la clientèle. Nous trouverons toujours la bonne solution et pouvons même vous permettre d'éviter une visite de réparation inutile.

● Vous trouverez les coordonnées du service à la clientèle le plus proche de chez vous ici ou encore dans l'annuaire du service à la clientèle (selon le modèle).

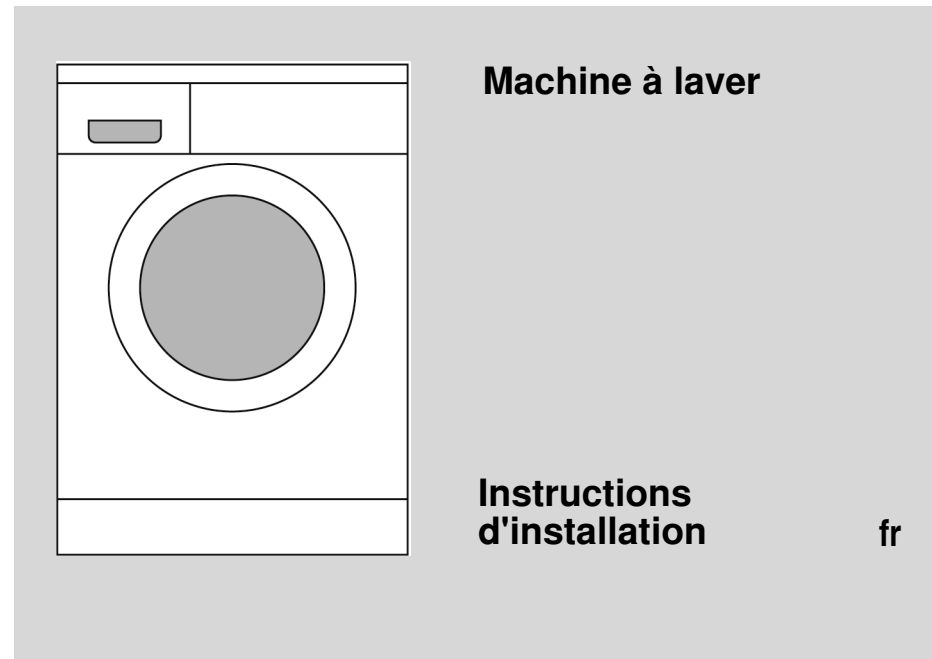
● Lorsque vous contactez le service à la clientèle, veuillez fournir le numéro de modèle et le numéro de série de l'appareil.

E-Nr. \_\_\_\_\_ FD \_\_\_\_\_

Numéro de modèle    Numéro de série

Vous trouverez ces informations aux endroits suivants : à l'intérieur de la porte de chargement\* ou du couvercle de service ouvert\* et au dos de l'appareil.

● **Faites confiance en l'expertise du fabricant.** En s'adressant à nous, vous pouvez avoir l'assurance que votre appareil sera réparé par des techniciens en entretien et en réparation compétents qui utilisent uniquement des pièces de rechange d'origine.



## Table des matières

	Page
■ Consignes de sécurité . . . . .	1
■ Élimination adéquate . . . . .	1
■ Surface d'installation . . . . .	1
■ Installation de la machine à laver sous un comptoir ou dans une armoire . . . . .	1
■ Étendue de la livraison . . . . .	2
■ Longueurs de câble variant . . . . .	2
■ Retirez les verrous d'expédition . . . . .	3
■ Raccordement à la prise d'eau . . . . .	4
■ Alignement . . . . .	5
■ Raccordement électrique . . . . .	5
■ Transport, par exemple pendant un déménagement . . . . .	6
■ Spécifications techniques . . . . .	6
■ Service à la clientèle . . . . .	7



**Lisez ces instructions avant de faire fonctionner la machine à laver !**  
**Suivez également les instructions d'installation séparées.**  
**Conservez tous les documents pour utilisation ultérieure ou pour un futur propriétaire.**

7





## Consignes de sécurité

- La machine à laver est lourde. Soulevez avec précaution.
- Des tuyaux gelés peuvent fendre ou exploser. N'installez pas la machine à laver à l'extérieur ou dans un endroit exposé à des conditions de gel.
- Ces instructions d'installation sont conçues pour être utilisées par des installateurs qualifiés. En plus de ces instructions, si vous installez une machine à laver :
  - aux États-Unis, assurez-vous de la conformité aux plus récentes normes du National Electric Code, ANSI/NFPA70 et aux réglementations de l'état, municipales ou locales.
  - au Canada, de la conformité aux plus récentes normes du Code électrique canadien, Code C22.1 et aux réglementations provinciales, municipales ou locales.
- Si la machine à laver est située dans une pièce dans laquelle elle sera exposée à des températures sous le point de congélation, ou si elle est située dans un chalet qui sera fermé pour l'hiver, toute eau restante dans la pompe ou dans le ou les tuyaux d'entrée d'eau doit être vidée.
- Prenez soin de ne pas endommager la machine à laver. Ne soulevez pas la machine à laver par les pièces en saillie (par exemple, la porte).
- Outre les informations relatives à la sécurité énoncées dans la présente, les services d'approvisionnement locaux en eau et en électricité peuvent avoir des exigences spécifiques.
- Si un doute persiste, faites brancher l'appareil par un technicien agréé.

## Élimination adéquate

- Tous les matériaux d'emballage sont non polluants et recyclables. Veuillez contribuer à un meilleur environnement en jetant les matériaux d'emballage dans le respect de l'environnement. Renseignez-vous auprès de votre marchand ou des autorités locales pour connaître la procédure de mise au rebut la mieux adaptée.
- Les anciens appareils électroménagers ne sont pas des déchets sans valeur. De précieuses matières premières peuvent être récupérées dans le cadre d'un recyclage respectueux de l'environnement.

## Surface d'installation

- La stabilité est importante pour que la machine à laver ne se déplace pas !
- La surface d'installation doit être solide et à niveau.
- Les revêtements de sol mous ou en tapis ne sont pas convenables.

### Pour l'installation sur une base

- Fixez les pieds de la machine à laver avec des languettes de fixation\* (\*Numéro de commande. WMZ 2200, WX 9756)

### Pour une installation sur un plancher de bois à solives

- Installez la machine à laver dans un coin si possible.
- Vissez une plaque de bois imperméable (épaisseur min. 1,18 po) au sol.
- Fixez les pieds de la machine à laver avec des languettes de fixation\* (\*Numéro de commande, voir ci-dessus)

## Installation de la machine à laver sous un comptoir ou dans une armoire

- Installation sous un comptoir ou dans une armoire avant le branchement à l'alimentation électrique.

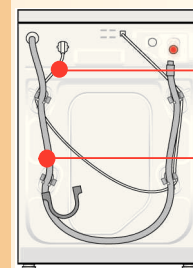
### Installation dans des armoires de cuisine (sous un comptoir ou dans une armoire)

- Une largeur de compartiment de 23,62 po est requise.
- N'installez la machine à laver que sous un dessus d'armoire continu qui est bien fixé aux comptoirs adjacents.
- Si le lave-linge doit fonctionner dans un placard, respectez les écarts minimaux : Côtés: 0, sommet: 0, devant: 2,76 po, arrière: 1,97 po.

## Étendue de la livraison

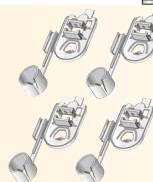
De l'humidité dans le tambour est causée par l'inspection finale.

### Standard



Cordon d'alimentation

Tuyau de purge



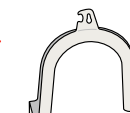
Couvercles avec support de tuyau



Tuyaux d'alimentation en eau



Clé



Coude

pour réparer le tuyau d'eau souillée

### Également nécessaire selon le raccordement

- 1 Collier de serrage du tuyau Ø 0,94 - 1,57 po (disponible en commerce) pour le raccordement au siphon → Page 4; Raccordement à la prise d'eau.

### Outil pratique

- Niveau pour l'alignement.

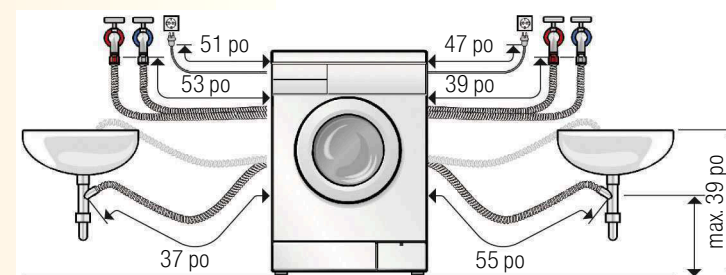
## Longueurs de câble varient



Raccordement du côté gauche

ou

Raccordement du côté droit



Remarque : lorsque vous utilisez le support à tuyau, les longueurs de tuyau peuvent être réduites !

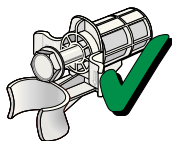
Disponible en commerce ou du service à la clientèle :

- Tuyau d'alimentation plus long (env. 86,61 po), pour le modèle standard !

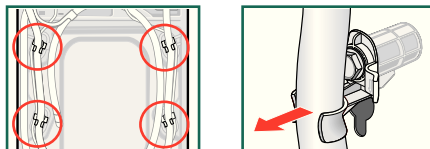
## Retirez les verrous d'expédition



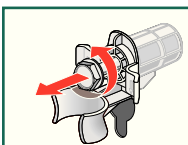
- Avant la première utilisation, assurez-vous de retirer complètement les 4 verrous d'expédition et conservez-les.
- Pour une expédition ultérieure, assurez-vous de réinstaller les verrous d'expédition, ce qui empêchera d'endommager la machine à laver → Page 6.
- Conservez les vis et les douilles.



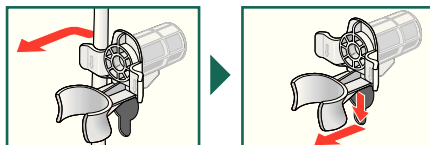
- Sortez les flexibles des fixations et du coude. Retirez le coude.



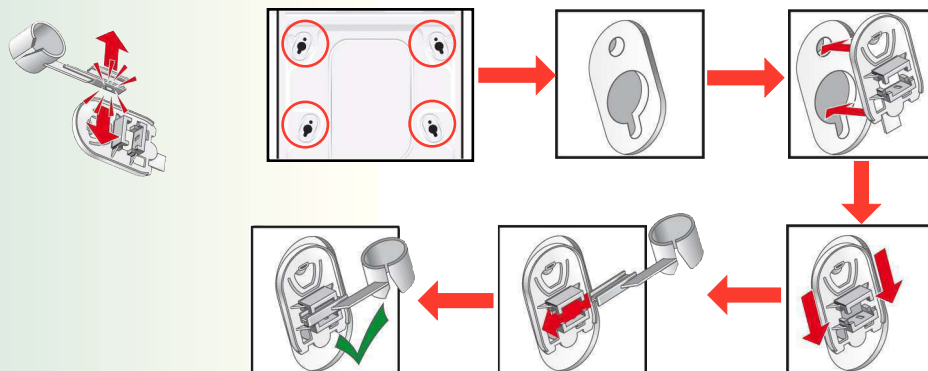
- Dévissez les 4 cales de transport et retirez-les.



- Retirez le cordon d'alimentation des fixations. Enlevez les douilles.



- Mettre en place les couvercles. Verrouillez fermement en appuyant sur le crochet de crantage !



- Immobilisez les flexibles dans les porte-flexible. Mettre en place les supports.

## Raccordement à la prise d'eau



- La machine à laver doit uniquement être utilisée avec de l'eau froide et chaude (max. 140 °F/60 °C) du robinet. Ne raccordez pas l'appareil au robinet mitigeur d'une chaudière à eau chaude non pressurisée.
- Pour prévenir les dégâts d'eau, les robinets de prise d'eau froide et chaude doivent être accessibles lorsque la machine à laver est en place et doivent toujours être fermés lorsque la machine à laver n'est pas en marche.
- Si vous installez la machine à laver dans un nouvel immeuble ou dans un immeuble où le système de plomberie a récemment été installé, videz les tuyaux avant d'installer la machine à laver pour enlever toute trace de sable, de saleté et de résidu.
- Les points de raccordement sont sous pression d'eau totale. Vérifiez le joint d'étanchéité lorsque le robinet est ouvert complètement.
- Pour empêcher les fuites ou les dégâts d'eau, suivez les instructions dans ce chapitre !
- N'utilisez pas un tuyau d'alimentation usagé. Utilisez uniquement le tuyau d'alimentation fourni ou un qui a été acheté chez un revendeur agréé.
- Si un doute persiste, faites brancher l'appareil par un technicien.



### Alimentation en eau

#### Tuyaux d'entrée d'eau :

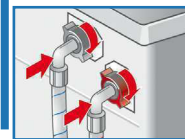
**Attention :** Ne pas déformer, écraser, modifier ou couper (la résistance des tuyaux ne sera plus garantie).

**La pression d'eau optimale doit se trouver entre : 14,5 à 145 p.s.i. (1-10 bars)**

- Lorsque le robinet est ouvert, le débit d'eau est d'au moins 2,2 gallons américains (8 litres) à la minute.
- Si la pression d'eau est supérieure, installez un robinet réducteur de pression.

- Raccordez les tuyaux d'alimentation en eau aux robinets. Serrez les vis-raccords de plastique à la main seulement.
- Ouvrez lentement les robinets et vérifiez que les points de raccordement ne coulent pas.

**Attention :** le raccord de la vis est sous les conduites principales d'eau.



### Purge d'eau

#### Tuyau de purge d'eau :

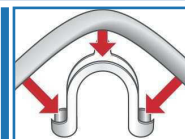
**Attention :** ne pas déformer ou étirer.

**La différence de hauteur entre le point d'installation et la sortie :**  
0-39 po max.

#### Purge dans un évier ou dans un bain:

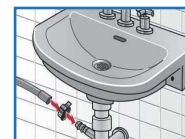
**Attention :** Fixez le tuyau de purge pour l'empêcher de glisser hors de l'évier.

**Attention :** Le bouchon ne doit pas être dans le trou de la prise. Lorsque l'eau se fait vidanger de la machine à laver, vérifiez que l'eau est purgée à un débit approprié. N'insérez pas le bout du tuyau de vidange dans l'eau vidangée ! Il se peut que l'eau vidangée puisse être réaspirée dans la machine à laver !



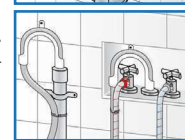
#### Vidange dans un siphon:

**Attention :** Fixez le point de raccordement à l'aide du collier de serrage du tuyau, Ø 0,9 po -1,6 po (revendeur).



#### Vidange dans une prise de refoulement ou dans une installation murale :

Utilisez le support en U. Fixez le support en U à l'embout du tuyau et insérez le bout du tuyau dans la prise de refoulement ou dans le drain mural. Utilisez une sangle ou une attache de câble pour tenir le tuyau en place.

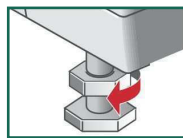


# Alignement

 De fortes odeurs, des vibrations ou un déplacement de la machine peuvent être causés par un mauvais alignement !

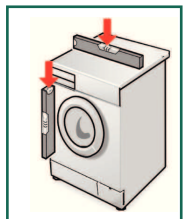
## Alignez la machine à laver à l'aide d'un niveau

1. Desserrez le contre écrou à l'aide d'une clé dans le sens antihoraire.



2. Changez la hauteur en tournant les pieds de la machine. Les quatre pieds de la machine doivent reposer fermement sur le plancher.

La machine à laver ne doit pas se balancer d'aucune façon ! Vérifiez l'alignement de la machine à laver avec un niveau et corrigez si nécessaire.



3. Serrez le contre écrou dans la monture – Tenez les pieds en faisant cette procédure et ne changez pas la hauteur.

Les contre écrous des quatre pieds de la machine doivent être serrés fermement dans la monture !



# Raccordement électrique

Cet appareil doit être mis à la terre. Dans l'éventualité d'un mauvais fonctionnement ou d'une panne, la mise à la terre réduira le risque de décharge électrique en fournissant un chemin de moindre résistance pour le courant électrique. Cet appareil est équipé d'un cordon avec un conducteur de mise à la terre de l'appareil ainsi qu'une prise de mise à la terre. La prise doit être branchée dans une prise appropriée qui a été installée adéquatement et mise à la terre conformément aux réglementations et ordonnances locales.

Un mauvais raccordement du conducteur de mise à la terre de l'appareil peut entraîner une décharge électrique. Faites vérifier votre appareil par un électricien ou technicien qualifié si vous avez des doutes sur la mise à la terre adéquate de l'appareil.

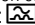
Ne modifiez pas la fiche fournie avec l'appareil, si celle-ci ne s'insère pas dans la prise électrique, faites installer une prise appropriée par un électricien qualifié.

La machine à laver doit être uniquement branchée à un circuit de dérivation unique via une prise de courant qui a été installée et mise à la terre de manière adéquate.

La tension électrique domestique doit correspondre aux spécifications de la tension de la machine à laver. Les spécifications de raccordement ainsi que les fusibles nécessaires sont indiqués sur la plaque signalétique de l'appareil. Volts: 220 - 240; Hertz: 60; Ampères: 12

Assurez-vous que :

- la fiche d'alimentation électrique s'insère dans la prise.
- la dimension du fil est suffisante.
- le système de mise à la terre est installé de manière adéquate.

Le cordon d'alimentation ne peut être remplacé que par un électricien. Vous pouvez obtenir des cordons d'alimentation de rechange du Service à la clientèle. Pour réduire le risque d'incendie ou de décharge électrique, N'UTILISEZ PAS de rallonge ou d'adaptateur pour brancher la machine à laver à l'alimentation électrique. Si un disjoncteur de fuite de terre est utilisé, n'utilisez que les types dotés du symbole suivant : . Seul ce symbole peut garantir la conformité à toutes les réglementations actuelles.

Fiche électrique:

- n'insérez pas/ ne tirez pas sur la prise de courant avec des mains mouillées.
- ne tirez pas sur le cordon d'alimentation pour débrancher la fiche de la prise.
- ne tirez jamais sur la prise lorsque l'appareil est en marche.

Fabricant → référez-vous aux consignes d'utilisation



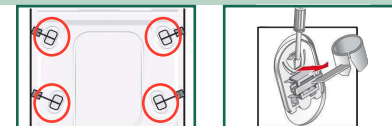
# Transport, par exemple pendant un déménagement

## 1. Avant de transporter le lave-linge :

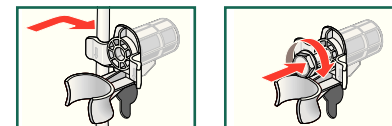
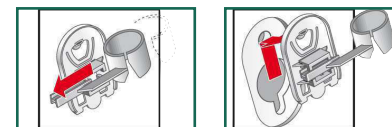
1. Fermez le robinet d'eau.
2. Faites se résorber la pression de l'eau dans le flexible d'arrivée → Notice d'utilisation, Page 9; Crible dans le flexible d'arrivée d'eau.
3. Vidangez l'eau de lavage restée dans l'appareil → Notice d'utilisation, Page 9, Pompe de vidange.
4. Débranchez le lave-linge du secteur.
5. Démontez les flexibles.

## 2. Montage des cales de transport :

1. Retirez les couvercles.



2. Mettez les 4 douilles en place. Fixez le cordon d'alimentation aux fixations. Insérez et serrez les vis à fond.







Après le transport, n'oubliez **surtout pas** d'enlever les cales de transport ! → Page 3.



Pour empêcher que du produit lessiviel inutilisé gagne le conduit d'égout lors du prochain lavage : Versez 1 litre d'eau dans le compartiment II puis choisissez le programme **Vidange**.

# Spécifications techniques

 <b>Dimensions (largeur x profondeur x hauteur)</b>	23,6 x 23,2 x 33,2 po.
 <b>Poids</b>	169,8 lbs
 <b>Alimentation électrique</b>	Tension nominale 220-240 V, 60 Hz Courant nominal 12 A
 <b>Pression d'eau</b>	14,5 à 145 p.s.i. (1-10 bars)

# Service à la clientèle

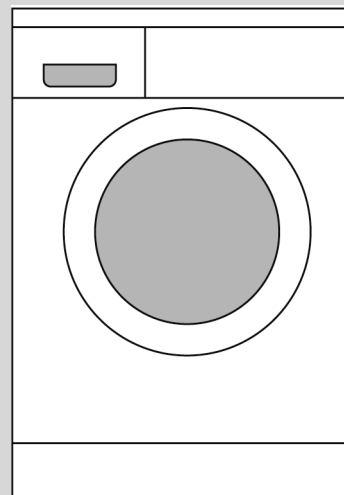
- Si vous ne parvenez pas à résoudre un problème par vous-même → Notice d'utilisation : Dépannage, page 12/13, veuillez contacter notre service à la clientèle. Nous trouverons toujours la bonne solution et pouvons même vous permettre d'éviter une visite de réparation inutile.
- Vous trouverez les coordonnées du service à la clientèle le plus proche de chez vous ici ou encore dans l'annuaire du service à la clientèle (selon le modèle).
- Lorsque vous contactez le service à la clientèle, veuillez fournir le numéro de modèle et le numéro de série de l'appareil.

E-Nr. \_\_\_\_\_ FD \_\_\_\_\_

Numéro de modèle      Numéro de série

*Vous trouverez ces informations aux endroits suivants : à l'intérieur de la porte de chargement\* ou du couvercle de service ouvert\* et au dos de l'appareil.*

- **Faites confiance en l'expertise du fabricant.** En s'adressant à nous, vous pouvez avoir l'assurance que votre appareil sera réparé par des techniciens en entretien et en réparation compétents qui utilisent uniquement des pièces de rechange d'origine.



**Machine à laver**

**Instructions  
d'installation**

fr

## Table des matières

Page

■	Consignes de sécurité.....	1
■	Élimination adéquate.....	1
■	Surface d'installation.....	1
■	Installation de la machine à laver sous un comptoir ou dans une armoire.....	1
■	Étendue de la livraison.....	2
■	Longueurs de câble varient.....	2
■	Retirez les verrous d'expédition.....	3
■	Raccordement à la prise d'eau.....	4
■	Alignement.....	5
■	Raccordement électrique.....	5
■	Transport, par exemple pendant un déménagement.....	6
■	Spécifications techniques.....	6
■	Service à la clientèle.....	7



**Lisez ces instructions avant de faire fonctionner la machine à laver !  
Suivez également les instructions d'installation séparées.  
Conservez tous les documents pour utilisation ultérieure ou pour un futur propriétaire.**