

## ! Säkerhetsanvisningar

- Tvättmaskinen är tung - var försiktig när du lyfter den.
- Obs! Slangar som fryser kan gå sönder eller spricka. Placera inte tvättmaskinen i för kalla utrymmen eller utomhus.
- Tvättmaskinen kan skadas. Lyft inte i utskjutande delar (t.ex. påfyllningsluckan).
- Utöver de här anvisningarna kan ev. särskilda föreskrifter från din vattenleverantör och eloperatör gälla.
- Låt en fackman sköta anslutningen om du är tveksam.
- Dra slangar och sladdar så att det inte finns någon risk att någon snubblar över dem.

## Miljövänlig avyttring

- Avyttra förpackningen på ett miljövänligt sätt.
- Den här maskinen är märkt i enlighet med EG-direktivet 2002/96/EG om avfall som utgörs av eller innehåller elektriska eller elektroniska produkter (waste electrical and electronic equipment - WEEE). Direktivet anger giltiga regler för återtagande och återvinning av uttjänta enheter inom EU.

## Uppställningsyta

- Det är viktigt att tvättmaskinen står stadigt, så att den inte vandrar!
- Uppställningsytan ska vara stabil och jämn.
- Passar inte mjuka golv/golvläggningar.

### ! Vid sockelmontering

- Du **måste** göra fast tvättmaskinens fötter med fästjärn\*.
- \* Beställn.nr WMZ 2200, WX 9756, CZ 110600, Z 7080X0

### ! Vid uppställning på trall

- Ställ tvättmaskinen i ett hörn, om det går.
- Skruva fast en fuktskyddad träskiva (minst 30 mm tjock) i golvet.
- Du **måste** göra fast tvättmaskinens fötter med fästjärn\*.
- \* Beställn.nr, se ovan

## Inbyggd enhet beroende på modell

Inbyggd före elanslutning.

### ! Risk för stötar!

- På modeller med genomgående täckplatta resp. fyrkantig servicelucka kan täckplattan ersättas med en skyddsplåt.
- Om du väljer att ersätta täckplattan **måste** du låta en fackman montera skyddsplåten\*.
- \* Beställn.nr WMZ 2043, WZ 20430

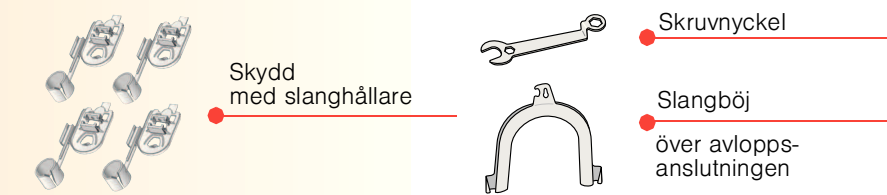
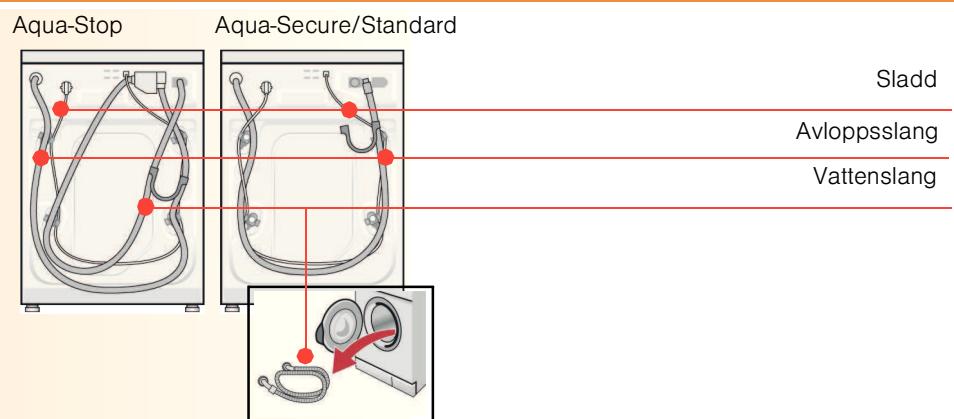
- På modeller med icke-genomgående täckplatta resp. rund servicelucka får täckplattan **inte tas bort**.

### i Inbyggd i köksinredning (i stomme eller inbyggd)

- Kräver inbyggnadsbredd 60 cm.
- Du får bara ställa upp tvättmaskinen under en hel bänkskiva som sitter fast i stommarna runt om.

## Medföljande tillbehör beroende på modell

Fukt i trumman kan bero på slutkontrollen.



### Anslutningssättet kan dessutom kräva

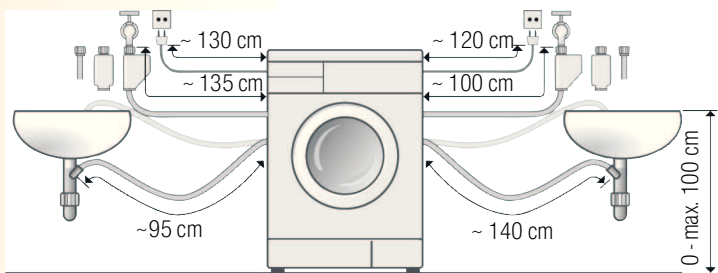
- 1 slangklämma  $\varnothing$  24-40 mm (hos återförsäljare) för avloppsanslutning  $\rightarrow$  sid. 4, Vattenanslutning.

### Bra verktyg

- Vattenpass för nivellering.
- Skruvnyckel
- Nyckelvidd 13 mm: för att lossa transportsäkringarna  $\rightarrow$  sid. 3 och 17 mm: för att justera maskinfötterna  $\rightarrow$  sid. 5.

## Slang- och sladdlängder beroende på modell

### i Anslutning på vänster sida eller Anslutning på höger sida



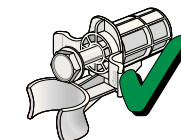
Tips: Använd slanghållare för att korta av slanglängderna.

Finns hos återförsäljaren eller hos service:

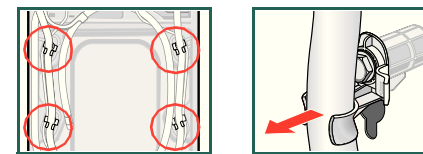
- Förlängning för Aqua-Stop- resp. kallvattentillloppsslang (ca 2,50 m). Beställn.nr WMZ2380, WZ10130, CZ11350, Z7070X0
- Längre vattenslang (ca 2,20 m) till standardmodell.

## Ta bort transportsäkringarna

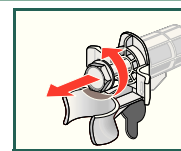
- Ta bort de 4 transportsäkringarna före den första användningen, och spara dem för kommande behov.
- Vid senare transport måste transportsäkringarna monteras igen - förhindrar maskinskador  $\rightarrow$  se sid. 6.
- Förvara skruvar och hylsor sammanskruvade.



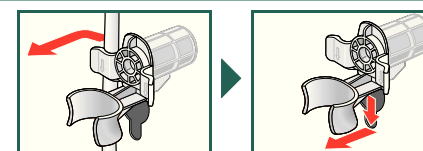
1. Ta ut slangarna (beroende på modell) ur hållarna och slangböjen. Ta bort slangböjen.



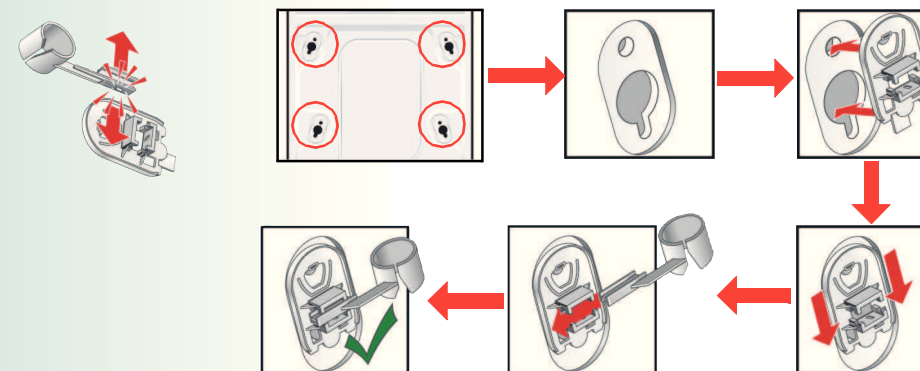
2. Lossa och ta bort alla 4 transportsäkringarna.



3. Ta ut sladden ur hållarna. Ta bort hylsorna.



4. Sätt på täcklocken. Lås fast genom att trycka på fästkrokarna. Sätt dit slanghållarna.



5. Fäst slangarna i slanghållarna.

## Vattenanslutning beroende på modell

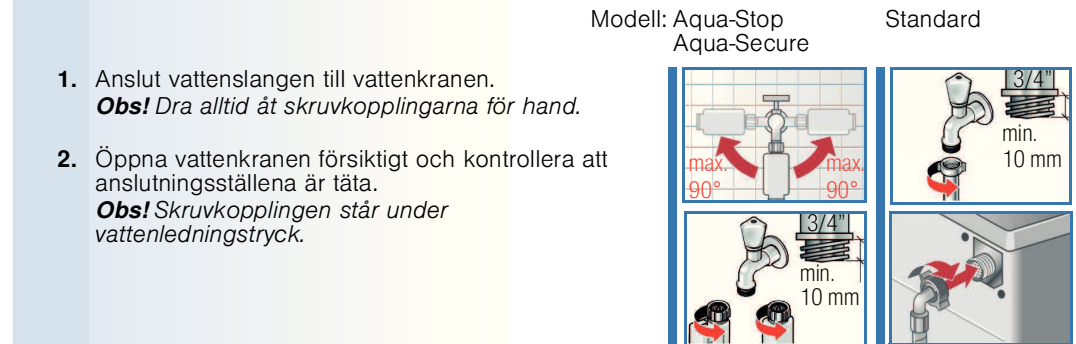
- **Risk för elektriska stötar!** Doppa inte Aqua-Stop-skyddet i vatten (innehåller elventil).
- Följ anvisningarna i kapitlet, så slipper du läckor och vattenskador!
- **Obs!** Anslut alltid tvättmaskinen till kallvattenkranen.
- Anslut den aldrig till blandardelen på en trycklös varmvattenberedare.
- Använd aldrig gamla vattenslangar, använd bara slangen du fick med i leveransen eller en vattenslang från auktoriserad återförsäljare!
- Låt en fackman sköta anslutningen om du är tveksam.

### Vattenanslutning

**Vattenslang:**  
**Obs!** Du får inte vika, klämma, ändra eller skära i slangen (Då är det inte säkert att slangen håller tätt.)

**Optimalt vattentryck i ledningsnätet: 100-1000 kPa (1-10 bar)**

- När vattenkranen är öppen är flödet minst 8 l/min.
- Montera en strypventil om vattentrycket är högre.



1. Anslut vattenslangen till vattenkranen.  
**Obs!** Dra alltid åt skruvkopplingarna för hand.
2. Öppna vattenkranen försiktigt och kontrollera att anslutningsställena är täta.  
**Obs!** Skruvkopplingen står under vattenledningstryck.

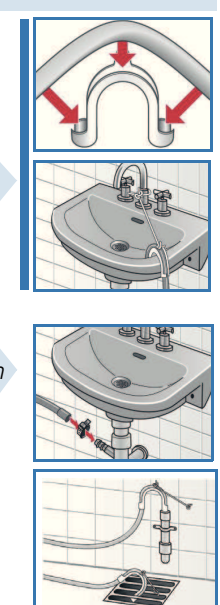
### Avlopp

**Avloppsslang:**  
**Obs!** Du får inte vika eller dra i slangen.  
**Höjdskillnad mellan uppställningsyta och avlopp:**  
0 - max. 100 cm

**Avlopp till tvättstall:**  
**Obs!** Säkra avloppsslangen så att den inte kan lossna.  
**Obs!** Tvättställsproppen får inte sitta i. Kontrollera om vattnet rinner undan snabbt nog vid pumpning. Änden på avloppsslangen får inte sticka ner i det utpumpade vattnet. Då finns det risk för att vattnet sugts tillbaka in i tvättmaskinen!

**Avloppsanslutning:**  
**Obs!** Säkra anslutningen med slangklämma,  $\varnothing$  24-40 mm (finns hos din återförsäljare).

**Avlopp i plaströr med gummimuff eller brunn:**  
**Obs!** Säkra avloppsslangen så att den inte kan lossna.

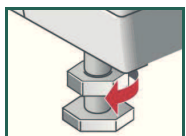


## Uppställning

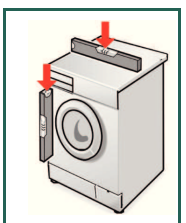
**!** Kraftigt ljud, vibrationer och att maskinen "vandrar" kan bero på att maskinen är fel uppställd!

### Nivellera maskinen med vattenpass

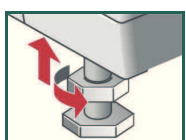
1. Lossa låsmuttern medurs med skruvnyckel.



2. Ställ in höjden genom att vrida på maskinfoten.  
**Obs!** Alla fyra maskinfötterna måste stå stadigt på golvet. Tvättmaskinen får inte vicka. Kontrollera att tvättmaskinen är nivellerad med ett vattenpass, justera om det behövs.



3. Dra åt låsmuttern mot höljet. Håll fast foten så att du inte rubbar höjden på maskinen.  
**Obs!** Låsmuttrarna på samtliga fyra maskinfötter ska vara hårt åtdragna mot höljet!



## Elanslutning

- Anslut bara tvättmaskinen till växelström via ett rätt installerat, jordat uttag.

- Nätspanningen måste stämma överens med spänningsinfon på tvättmaskinen (märkskylten).


- Anslutningsinfo samt nödvändig avsäkring hittar du på märkskylten.

- Se till så att:

- kontakt och uttag passar ihop,
- ledningsarean är tillräcklig
- jordningen är installerad enligt föreskrifterna.

- Bara en behörig elektriker får byta nätsladd om det behövs. Reservsladd finns hos service.

- Använd inga grenuttag/sladdosor eller förlängningssladdar.

- Har du jordfelsbrytare, så ska den ha den här symbolen: . Märkningen garanterar att enheten uppfyller gällande föreskrifter.

- Stickkontakt:

- ta inte tag i nätkontakten för att sätta in eller dra ut den ur uttaget med fuktiga händer.
- ta endast tag i stickkontakten, inte i sladden, när du drar ut nätkontakten ur uttaget.
- dra aldrig i sladden under drift.

Tillverkare → Bruksanvisning

5

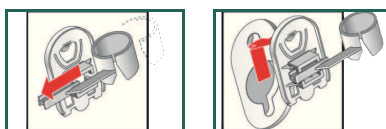
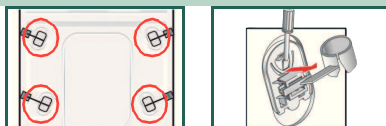
## Transport, t.ex. om du flyttar

### 1. Innan du transporterar tvättmaskinen:

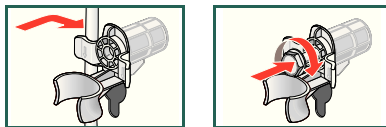
1. Stäng vattenkranen.
2. Töm ur ev. tvättvatten som finns kvar i slangen → *Bruksanvisning*: Underhåll - tvättmaskinspump.
3. Stäng av vattnet till maskinen → *Bruksanvisning*: Underhåll - silen i vattenslangen.
4. Bryt strömmen till tvättmaskinen och dra ur kontakten eller lossa elanslutningen.
5. Ta av slangarna.

### 2. Montera transportsäkringar:

1. Ta bort skydden.



2. Sätt in alla 4 hylsorna. Kläm fast nätsladden i hållarna. Sätt in och dra åt skruvarna.



Efter transporten måste du ta bort transportsäkringarna! → Sid. 3.



Gör så här för att förhindra att oanvänt tvättmedel rinner ut i avloppet vid nästa tvätt: Häll 1 l vatten i fack II och starta programmet **Urpumpning**.

## Tekniska data

- **Mått (bredd x djup x höjd)** 60 x 59 x 85 cm
- **Vikt** 63 - 83 kg beroende på modell
- **Elanslutning** Märkspänning 220-240 V, 50 Hz  
Märkström 10 A  
Märkeffekt 2 300 W
- **Vattentryck** 100-1 000 kPa (1-10 bar)

6

## Aqua-Stop-garanti Gäller bara maskiner med Aqua-Stop

Utöver garantiåtagandena säljaren anger i köpeavtalet och vår garanti på enheten ger vi ersättning under följande förutsättningar:

1. Uppstår det vattenskada på grund av fel på vårt Aqua-Stop-system, så ersätter vi skadorna för privata användare.
2. Produktansvarsgarantin gäller maskinens livslängd.
3. En förutsättning för garantianspråk är att Aqua-Stop-maskinen är ordentligt uppställd och ansluten enligt våra anvisningar; du ska även använda rätt förlängd Aqua-Stop-slang (originaltillbehör). Garantin täcker inte trasiga vattenledningar eller armaturer före Aqua-Stop-anslutningen i vattenkranen.
4. Du behöver inte hålla Aqua-Stop-maskiner under uppsikt medan de är igång eller stänga av vattenkranen efter användning. Du behöver bara stänga av vattenkranen om du är borta länge från bostaden, t.ex. vid flera veckors semester.

## Service

- Kontrollera om du inte kan åtgärda felet själv innan du kontaktar service → *Bruksanvisning*: Vad gör jag när ..., se sid. 12/13. Vi hittar alltid en lämplig lösning och hjälper dig också ibland att slippa onödiga besök av teknikern.

- Kontaktuppgifterna för närmaste serviceställe hittar du här eller i listan över serviceställen (beroende på modell).

- Ange produktnummer (E-Nr.) och tillverkningsnummer (FD) när du kontaktar service.

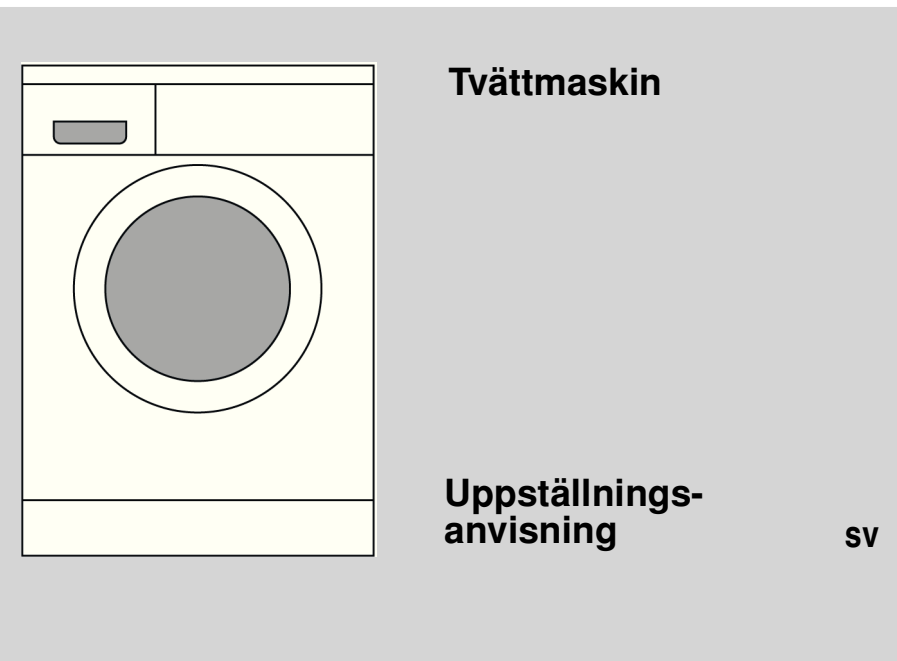
E-Nr. \_\_\_\_\_ FD \_\_\_\_\_

Produktnummer Tillverkningsnummer

Dessa uppgifter finns på:  
luckans insida\*/den öppnade serviceluckan\*  
och maskinens baksida.  
\*beroende på modell

- **Lita på tillverkarens kompetens.** Kontakta oss. Då är du säker på att reparationen utförs av utbildade servicetekniker med tillgång till originalreservdelar.

7



## Innehåll

|                                | Sid. |
|--------------------------------|------|
| ■ Säkerhetsanvisningar         | 1    |
| ■ Miljövänlig avyttring        | 1    |
| ■ Uppställningsyta             | 1    |
| ■ Inbyggd enhet                | 1    |
| ■ Medföljande tillbehör        | 2    |
| ■ Slang- och sladdlängder      | 2    |
| ■ Ta bort transportsäkringarna | 3    |
| ■ Vattenanslutning             | 4    |
| ■ Uppställning                 | 5    |
| ■ Elanslutning                 | 5    |
| ■ Transport, t.ex. vid flytt   | 6    |
| ■ Tekniska data                | 6    |
| ■ Aqua-Stop-garanti            | 7    |



Läs igenom bruksanvisningen innan du använder tvättmaskinen!  
Läs även informationen i den separata bruksanvisningen.  
Spara alla dokument för senare användning och nästa eventuella ägare.

SV





## Säkerhetsanvisningar

- Tvättmaskinen är tung - var försiktig när du lyfter den.
- Obs! Slangar som fryser kan gå sönder eller spricka. Placera inte tvättmaskinen i för kalla utrymmen eller utomhus.
- Tvättmaskinen kan skadas. Lyft inte i utskjutande delar (t.ex. påfyllningsluckan).
- Utöver de här anvisningarna kan ev. särskilda föreskrifter från din vattenleverantör och eloperatör gälla.
- Låt en fackman sköta anslutningen om du är tveksam.
- Dra slangar och sladdar så att det inte finns någon risk att någon snubblar över dem.

## Miljövänlig avyttring



- Avyttra förpackningen på ett miljövänligt sätt.
- Den här maskinen är märkt i enlighet med EG-direktivet 2002/96/EG om avfall som utgörs av eller innehåller elektriska eller elektroniska produkter (waste electrical and electronic equipment - WEEE). Direktivet anger giltiga regler för återtagande och återvinning av uttjänta enheter inom EU.

## Uppställningsyta

- Det är viktigt att tvättmaskinen står stadigt, så att den inte vandrar!
- Uppställningsytan ska vara stabil och jämn.
- Passar inte mjuka golv/golvläggningar.



### Vid sockelmontering

- Du **måste** göra fast tvättmaskinens fötter med fästjärn\*.
- \* Beställn.nr WMZ 2200, WX 9756, CZ 110600, Z 7080X0



### Vid uppställning på trall

- Ställ tvättmaskinen i ett hörn, om det går.
- Skruva fast en fuktskyddad träskiva (minst 30 mm tjock) i golvet.
- Du **måste** göra fast tvättmaskinens fötter med fästjärn\*.
- \* Beställn.nr, se ovan

## Inbyggd enhet beroende på modell



Inbyggnad före elanslutning.

### Risk för stötar!



- På modeller med genomgående täckplatta resp. fyrkantig servicelucka kan täckplattan ersättas med en skyddsplåt.
- Om du väljer att ersätta täckplattan **måste** du låta en fackman montera skyddsplåten\*.
- \* Beställn.nr WMZ 2043, WZ 20430



- På modeller med icke-genomgående täckplatta resp. rund servicelucka får täckplattan **inte tas bort**.

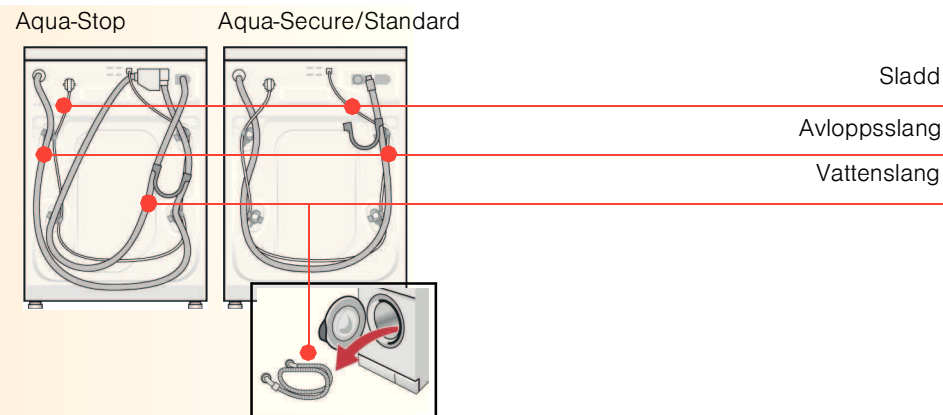


### Inbyggd i köksinredning (i stomme eller inbyggd)

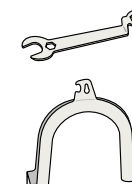
- Kräver inbyggnadsbredd 60 cm.
- Du får bara ställa upp tvättmaskinen under en hel bänkskiva som sitter fast i stommarna runt om.

## Medföljande tillbehör beroende på modell

Fukt i trumman kan bero på slutkontrollen.



Skydd med slanghållare



Skruvnyckel

Slangböj över avloppsanslutningen

### Anslutningssättet kan dessutom kräva

- 1 slangklämma Ø 24-40 mm (hos återförsäljare) för avloppsanslutning → sid. 4, Vattenanslutning.

### Bra verktyg

- Vattenpass för nivellering.
- Skruvnyckel
- Nyckelvidd 13 mm: för att lossa transportsäkringarna → sid. 3 och 17 mm: för att justera maskinfötterna → sid. 5.

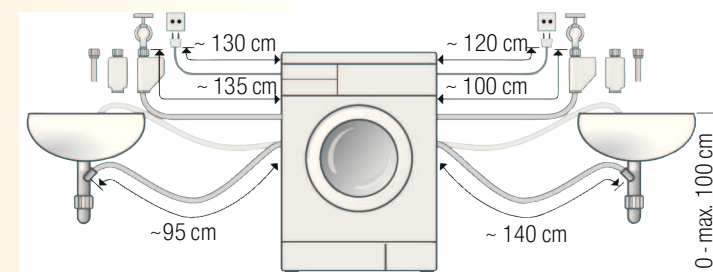
## Slang- och sladdlängder beroende på modell



Anslutning på vänster sida

eller

Anslutning på höger sida



Tips: Använd slanghållare för att korta av slanglängderna.

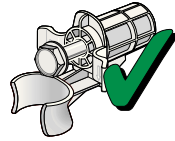
Finns hos återförsäljaren eller hos service:

- Förlängning för Aqua-Stop- resp. kallvattentilloppsslang (ca 2,50 m). Beställn.nr WMZ2380, WZ10130, CZ11350, Z7070X0
- Längre vattenslang (ca 2,20 m) till standardmodell.

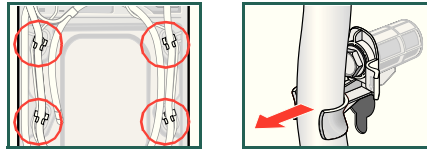
## Ta bort transportsäkringarna



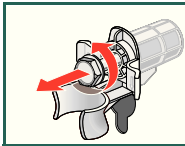
- Ta bort de 4 transportsäkringarna före den första användningen, och spara dem för kommande behov.
- Vid senare transport måste transportsäkringarna monteras igen - förhindrar maskinskador → se sid. 6.
- Förvara skruvar och hylsor sammanskruvade.



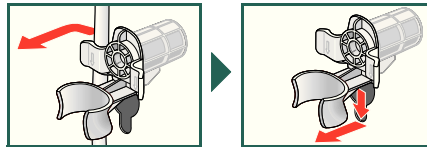
1. Ta ut slangarna (beroende på modell) ur hållarna och slangböjen. Ta bort slangböjen.



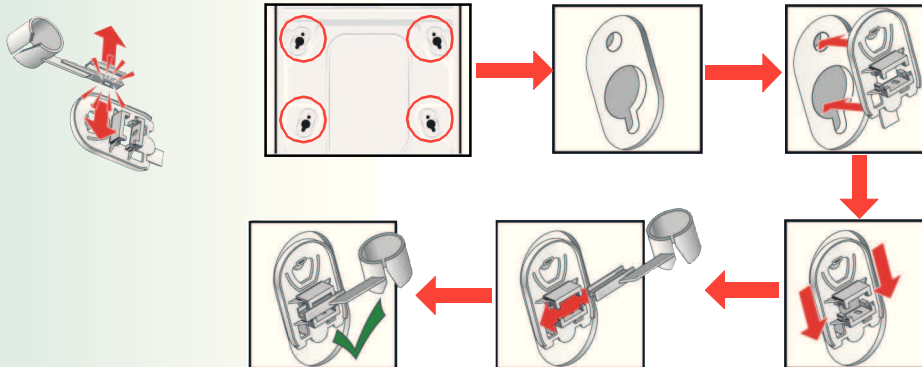
2. Lossa och ta bort alla 4 transportsäkringarna.



3. Ta ut sladden ur hållarna. Ta bort hylsorna.



4. Sätt på täcklocken. Lås fast genom att trycka på fästkroarna. Sätt dit slanghållarna.



5. Fäst slangarna i slanghållarna.

## Vattenanslutning beroende på modell



- **Risk för elektriska stötar!** Doppa inte Aqua-Stop-skyddet i vatten (innehåller elventil).
- Följ anvisningarna i kapitlet, så slipper du läckor och vattenskador!
- **Obs!** Anslut alltid tvättmaskinen till kallvattenkranen.
- Anslut den aldrig till blandardelen på en trycklös varmvattenberedare.
- Använd aldrig gamla vattenslangar, använd bara slangerna du fick med i leveransen eller en vattenslang från auktoriserad återförsäljare!
- Låt en fackman sköta anslutningen om du är tveksam.

### Vattenanslutning

#### Vattenslang:

**Obs!** Du får inte vika, klämma, ändra eller skära i slangerna (Då är det inte säkert att slangerna håller tätt.)

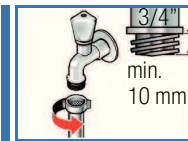
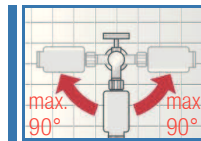
#### Optimalt vattentryck i ledningsnätet: 100-1000 kPa (1-10 bar)

- När vattenkranen är öppen är flödet minst 8 l/min.
- Montera en strypventil om vattentrycket är högre.

Modell: Aqua-Stop  
Aqua-Secure

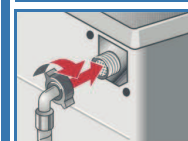
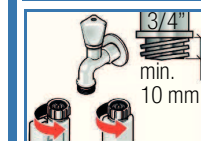
Standard

1. Anslut vattenslangerna till vattenkranen.  
**Obs!** Dra alltid åt skruvkopplingarna för hand.



2. Öppna vattenkranen försiktigt och kontrollera att anslutningsställena är täta.

**Obs!** Skruvkopplingen står under vattenledningstryck.



### Avlopp

#### Avloppsslang:

**Obs!** Du får inte vika eller dra i slangerna.

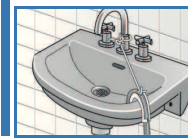
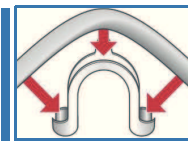
#### Höjdskillnad mellan uppställningsyta och avlopp:

0 - max. 100 cm

#### Avlopp till tvättställ:

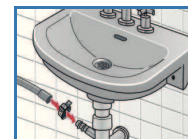
**Obs!** Säkra avloppsslangerna så att de inte kan lossna.

**Obs!** Tvättställsproppen får inte sitta i. Kontrollera om vattnet rinner undan snabbt nog vid pumpning. Änden på avloppsslangerna får inte sticka ner i det utpumpade vattnet. Då finns det risk för att vattnet sugas tillbaka in i tvättmaskinen!



#### Avloppsanslutning:

**Obs!** Säkra anslutningen med slangklämma,  $\varnothing$  24-40 mm (finns hos din återförsäljare).




#### Avlopp i plaströr med gummimuff eller brunn:

**Obs!** Säkra avloppsslangerna så att de inte kan lossna.

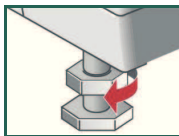


## Uppställning

 Kraftigt oljud, vibrationer och att maskinen "vandrar" kan bero på att maskinen är fel uppställd!

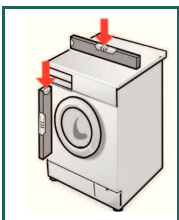
### Nivellera maskinen med vattenpass

1. Lossa låsmuttern medurs med skruvnyckel.



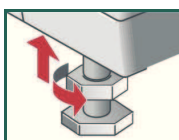
2. Ställ in höjden genom att vrida på maskinfoten.  
**Obs! Alla fyra maskinfötterna måste stå stadigt på golvet. Tvättmaskinen får inte vicka.**

Kontrollera att tvättmaskinen är nivellerad med ett vattenpass, justera om det behövs.




3. Dra åt låsmuttern mot höljet.  
Håll fast foten så att du inte rubbar höjden på maskinen.

**Obs! Låsmuttrarna på samtliga fyra maskinfötter ska vara hårt åtdragna mot höljet!**



## Elanslutning

- Anslut bara tvättmaskinen till växelström via ett rätt installerat, jordat uttag.
- Nätspänningen måste stämma överens med spänningsinfon på tvättmaskinen (märkskylten).
- Anslutningsinfo samt nödvändig avsäkring hittar du på märkskylten.
- Se till så att:
  - kontakt och uttag passar ihop,
  - ledningsarean är tillräcklig
  - jordningen är installerad enligt föreskrifterna.
- Bara en behörig elektriker får byta nätsladd om det behövs. Reservsladd finns hos service.
- Använd inga grenuttag/sladdosor eller förlängningsladdar.
- Har du jordfelsbrytare, så ska den ha den här symbolen: . Märkningen garanterar att enheten uppfyller gällande föreskrifter.
- Stickkontakt:
  - ta inte tag i nätkontakten för att sätta in eller dra ut den ur uttaget med fuktiga händer.
  - ta endast tag i stickkontakten, inte i sladden, när du drar ut nätkontakten ur uttaget.
  - dra aldrig i sladden under drift.

Tillverkare → *Bruksanvisning*

0811/9000461024



5

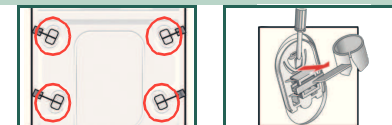
## Transport, t.ex. om du flyttar

### 1. Innan du transporterar tvättmaskinen:

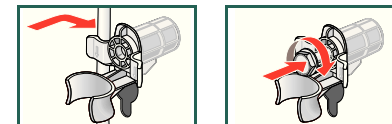
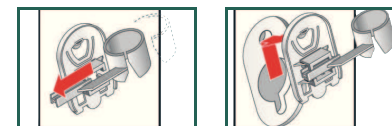
1. Stäng vattenkranen.
2. Töm ur ev. tvättvatten som finns kvar i slangen → *Bruksanvisning: Underhåll - tvättmaskinspump.*
3. Stäng av vattnet till maskinen → *Bruksanvisning: Underhåll - silen i vattenslangen.*
4. Bryt strömmen till tvättmaskinen och dra ur kontakten eller lossa elanslutningen.
5. Ta av slangarna.

### 2. Montera transportsäkringar:

1. Ta bort skydden.



2. Sätt in alla 4 hylsorna.  
Kläm fast nätsladden i hållarna. Sätt in och dra åt skruvarna.



Efter transporten måste du ta bort transportsäkringarna! → *Sid. 3.*



Gör så här för att förhindra att oanvänt tvättmedel rinner ut i avloppet vid nästa tvätt: Håll 1 l vatten i fack **II** och starta programmet **Urpumpning**.

## Tekniska data

- **Mått (bredd x djup x höjd)** 60 x 59 x 85 cm
- **Vikt** 63 - 83 kg beroende på modell
- **Elanslutning** Märkspänning 220-240 V, 50 Hz  
Märkström 10 A  
Märkeffekt 2 300 W
- **Vattentryck** 100-1 000 kPa (1-10 bar)

6

## Aqua-Stop-garanti Gäller bara maskiner med Aqua-Stop

Utöver garantiåtagandena säljaren anger i köpeavtalet och vår garanti på enheten ger vi ersättning under följande förutsättningar:

1. Uppstår det vattenskada på grund av fel på vårt Aqua-Stop-system, så ersätter vi skadorna för privata användare.
2. Produktansvarsgarantin gäller maskinens livslängd.
3. En förutsättning för garantianspråk är att Aqua-Stop-maskinen är ordentligt uppställd och ansluten enligt våra anvisningar; du ska även använda rätt förlängd Aqua-Stop-slang (originaltillbehör).  
Garantin täcker inte trasiga vattenledningar eller armaturer före Aqua-Stop-anslutningen i vattenkranen.
4. Du behöver inte hålla Aqua-Stop-maskiner under uppsikt medan de är igång eller stänga av vattenkranen efter användning.  
Du behöver bara stänga av vattenkranen om du är borta länge från bostaden, t.ex. vid flera veckors semester.

## Service

Kontrollera om du inte kan åtgärda felet själv innan du kontaktar service → Bruksanvisning: Vad gör jag när ..., se sid. 12/13. Vi hittar alltid en lämplig lösning och hjälper dig också ibland att slippa onödiga besök av teknikern.

Kontaktuppgifterna för närmaste serviceställe hittar du här eller i listan över serviceställen (beroende på modell).

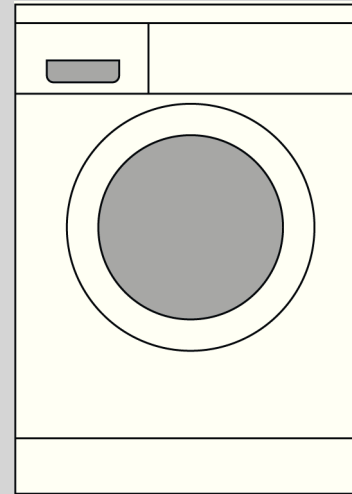
Ange produktnummer (E-Nr.) och tillverkningsnummer (FD) när du kontaktar service.

E-Nr. \_\_\_\_\_ FD \_\_\_\_\_

Produktnummer      Tillverkningsnummer

*Dessa uppgifter finns på:  
luckans insida\*/den öppnade serviceluckan\*  
och maskinens baksida.  
\*beroende på modell*

**Lita på tillverkarens kompetens.** Kontakta oss. Då är du säker på att reparationen utförs av utbildade servicetekniker med tillgång till originalreservdelar.



## Tvättmaskin

## Uppställnings- anvisning

sv

## Innehåll

Sid.

|                                |   |
|--------------------------------|---|
| ■ Säkerhetsanvisningar         | 1 |
| ■ Miljövänlig avyttring        | 1 |
| ■ Uppställningsyta             | 1 |
| ■ Inbyggd enhet                | 1 |
| ■ Medföljande tillbehör        | 2 |
| ■ Slang- och sladdlängder      | 2 |
| ■ Ta bort transportsäkringarna | 3 |
| ■ Vattenanslutning             | 4 |
| ■ Uppställning                 | 5 |
| ■ Elanslutning                 | 5 |
| ■ Transport, t.ex. vid flytt   | 6 |
| ■ Tekniska data                | 6 |
| ■ Aqua-Stop-garanti            | 7 |



**Läs igenom bruksanvisningen innan du använder tvättmaskinen!  
Läs även informationen i den separata bruksanvisningen.  
Spara alla dokument för senare användning och nästa eventuella ägare.**