

## Indicações de segurança

- A máquina de lavar roupa é muito pesada - Cuidado ao levantá-la.
- Atenção: os tubos congelados podem rachar/estalar. Não instalar a máquina de lavar roupa em locais onde exista o perigo de congelação nem ao ar livre.
- A máquina pode danificar-se. Não levantar a máquina pelos elementos salientes (por ex., o óculo).
- Para além das instruções aqui mencionadas, poderá ser necessária a observância de normas específicas relativas ao abastecimento e à distribuição de água e electricidade aplicáveis a nível local.
- Em caso de dúvida, pedir a um técnico especializado para fazer a ligação.
- Fixar as mangueiras e os cabos de modo a evitar o perigo de tropeçar.

## Eliminação ecológica

- Eliminar a embalagem de forma ecológica.
- Este aparelho está identificado de acordo com a Directiva comunitária 2002/96/CE relativa aos resíduos de equipamentos eléctricos e electrónicos (waste electrical and electronic equipment - WEEE). Esta directiva estabelece o quadro comunitário para a recolha e valorização dos equipamentos usados.

## Local de instalação

- A estabilidade de equilíbrio é importante para evitar que a máquina se desloque!
- O local de instalação tem de ser firme e plano.
- Os pisos/revestimentos de pisos moles não são apropriados.

### Ao instalar sobre uma base de apoio

- É **impreterível** fixar os pés da máquina de lavar roupa com patilhas de retenção\*.
- \*Ref.ª WMZ 2200, WX 9756, CZ 110600, Z 7080X0

### Ao instalar sobre uma cobertura de madeira

- Se possível, instalar a máquina de lavar roupa num canto.
- Aparafusar a placa de madeira resistente à água (mín. 30 mm de espessura) ao chão.
- É **impreterível** fixar os pés da máquina de lavar roupa com patilhas de retenção\*.
- \*Ref.ª ver acima

## Montagem/encastamento do aparelho

consoante o modelo

Montagem/encastamento antes da ligação à corrente eléctrica.

### Perigo de choque eléctrico!

- Nos modelos com cobertura do aparelho contínua ou tampa de serviço esquinada a cobertura do aparelho pode ser substituída por uma cobertura de chapa.
- Em vez da cobertura do aparelho **deve ser impreterivelmente** montada uma cobertura de chapa \* por um técnico habilitado.
- \* Ref.ª WMZ 2043, WZ 20430

- Nos modelos com cobertura do aparelho não contínua ou tampa de serviço redonda, a cobertura do aparelho **não pode ser removida**.

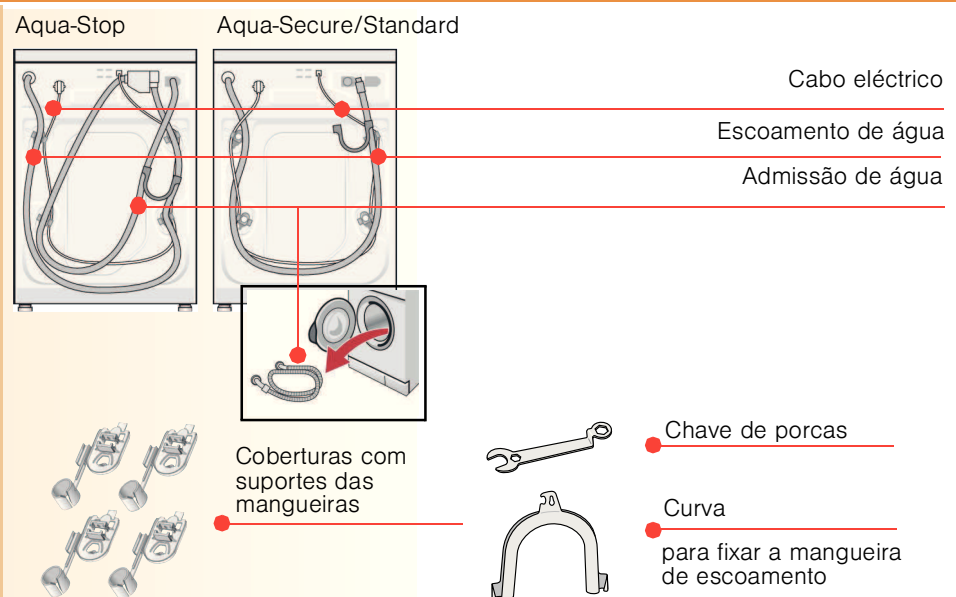
### Encastamento num sistema de cozinha (montagem ou encastamento)

- É necessária uma largura do nicho de 60 cm.
- Colocar a máquina de lavar roupa apenas sob uma bancada de trabalho contínua, unida de forma fixa aos móveis adjacentes.

## Equipamento fornecido

consoante o modelo

A humidade no tambor depende do controlo final.



### Dependendo da ligação, é necessário adicionalmente

- 1 braçadeira com Ø 24-40 mm (loja de comércio especializado) para ligar a um sifão → página 4; Ligação da água.

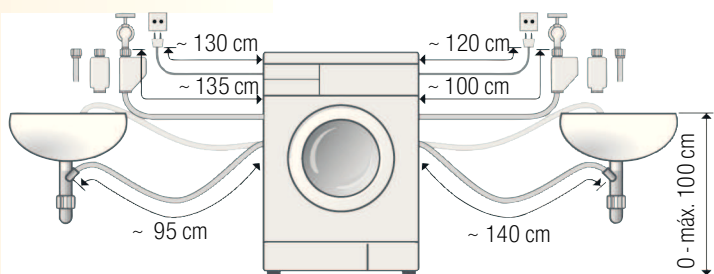
### Ferramentas úteis

- Nível de bolha de ar para o alinhamento.
- Chave de porcas com SW13: para desapertar os dispositivos de protecção de transporte → página 3 e SW17: para nivelar os pés do aparelho → página 5.

## Comprimentos das mangueiras e dos cabos

consoante o modelo

### Ligação do lado esquerdo ou Ligação do lado direito



Nota: se usar os suportes das mangueiras, os comprimentos utilizáveis das mangueiras são menores!

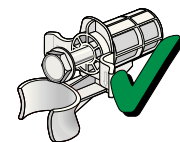
Aquisição nas lojas de comércio especializado ou junto do Serviço de Assistência Técnica:

- Extensão para Aqua-Stop ou mangueira de alimentação de água fria (aprox. 2,50 m). Ref.ª WMZ2380, WZ10130, CZ11350, Z7070X0
- Mangueira de alimentação mais comprida (aprox. 2,20 m) para o modelo Standard.

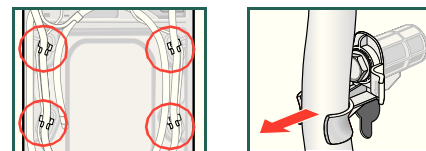
## Remover os dispositivos de protecção de transporte



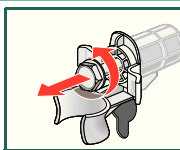
- É indispensável retirar totalmente e guardar os 4 dispositivos de protecção de transporte antes da primeira utilização.
- No caso de um transporte futuro, é imprescindível montar novamente os dispositivos de protecção de transporte - estes impedem a danificação da máquina. → página 6.
- Guardar o parafuso e o casquilho enroscados.



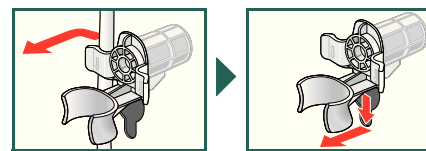
1. Retirar as mangueiras (consoante o modelo) dos suportes e da curva. Retirar a curva.



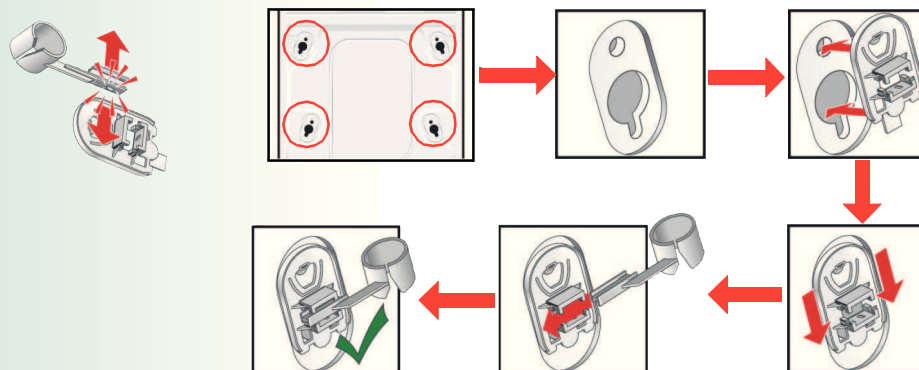
2. Desapertar e remover os 4 parafusos de protecção de transporte.



3. Retirar o cabo eléctrico dos suportes. Retirar os casquilhos.



4. Inserir as coberturas. Fixar firmemente, exercendo pressão nos ganchos de encaixe. Colocar os suportes das mangueiras.



5. Fixar as mangueiras nos suportes.

## Ligação da água

consoante o modelo



- **Perigo de choque eléctrico!** Não mergulhar em água o dispositivo de segurança Aqua-Stop (possui uma válvula eléctrica).
- Para evitar fugas ou danos provocados pela água, tenha em atenção as indicações constantes do presente capítulo!
- **Atenção:** a máquina de lavar roupa só deve funcionar com água fria potável.
- Não ligar a uma torneira misturadora de um sistema de aquecimento de água sem pressão.
- Utilizar apenas a mangueira de admissão fornecida com a máquina ou uma adquirida na loja de comércio especializado autorizada, não utilizar uma mangueira usada!
- Em caso de dúvida, pedir a um técnico especializado para fazer a ligação.

### Admissão de água

#### Mangueira de admissão de água:

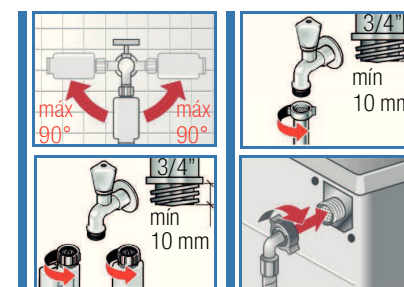
**Atenção:** não dobrar, esmagar, alterar ou cortar (a resistência deixa de ser garantida).

**Pressão de água ideal na rede: 100-1000 kPa (1-10 bar)**

- Com a torneira aberta, correm pelo menos 8 l/min de água.
- Em caso de elevada pressão de água, montar uma válvula de redução de pressão.

Modelo: Aqua-Stop Aqua-Secure Standard

1. Ligar a mangueira de admissão de água à torneira. **Atenção:** apertar as uniões roscadas apenas manualmente.



2. Abrir a torneira com cuidado para verificar a estanqueidade da ligação.

**Atenção:** a união roscada está sob pressão da canalização de água.

### Escoamento de água

#### Mangueira de escoamento de água:

**Atenção:** não dobrar nem puxar para aumentar o comprimento. Altura do esgoto em relação ao local de instalação da máquina: 0 - máx. 100 cm

#### Escoamento para um lavatório

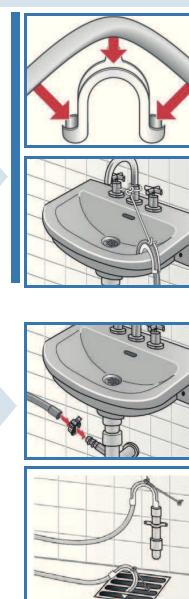
**Atenção:** fixar a mangueira de escoamento de forma a não deslizar para fora. Ao escoar, verificar se a água sai com velocidade suficiente. A extremidade da mangueira de escoamento não pode ser mergulhada na água bombeada! Risco de a água voltar a ser aspirada para dentro da máquina de lavar roupa!

#### Escoamento para um sifão:


**Atenção:** o ponto de ligação tem de ser fixo com uma braçadeira, Ø 24-40 mm (loja de comércio especializado).

#### Escoamento para um tubo de plástico com manga de borracha ou para um sumidouro:

**Atenção:** fixar a mangueira de escoamento de forma a não deslizar para fora.

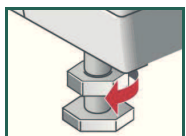


## Nivelar o aparelho

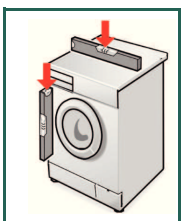
 O nivelamento incorrecto pode causar ruídos fortes, vibrações e “deslocamento” da máquina!

### Alinhar a máquina de lavar roupa com um nível de bolha de ar

1. Soltar a contra-porca com a chave de porcas no sentido dos ponteiros do relógio.

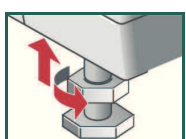


2. Alterar a altura através da rotação dos pés do aparelho.  
**Atenção:** os quatro pés do aparelho têm de assentar firmemente no chão.



A máquina de lavar roupa não pode abanar!  
Verificar e, se necessário, corrigir o nivelamento da máquina de lavar roupa com um nível de bolha de ar.

3. Apertar a contra-porca contra o corpo da máquina. Neste procedimento, segurar o pé, sem o ajustar em altura.



**Atenção:** as contra-porcas dos quatro pés do aparelho têm de ficar enroscadas firmemente contra o corpo da máquina!

## Ligação eléctrica

● A máquina de lavar roupa deverá ser apenas ligada a uma tomada de corrente alternada com contacto de segurança, instalada em conformidade com as normas.

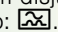
● A tensão de rede e a indicação da tensão na máquina de lavar roupa têm de coincidir (placa do aparelho).

● A potência de ligação e os fusíveis necessários estão indicados na placa do aparelho.

● Certificar-se de que:  
– a ficha e a tomada são compatíveis,  
– a secção do cabo está bem dimensionada,  
– o cabo de terra está instalado de acordo com as normas.

● A substituição do cabo eléctrico (se necessária) deverá apenas ser efectuada por um electricista. É possível adquirir um cabo eléctrico de substituição junto do Serviço de Assistência Técnica.

● Não utilizar qualquer tipo de tomadas múltiplas nem extensões de cabos.

● Se for utilizado um disjuntor de corrente de defeito, utilizar exclusivamente um tipo com este símbolo: . Apenas este símbolo garante o cumprimento das normas actualmente em vigor.

● Ficha:  
– não ligar à tomada nem desligá-la com as mãos húmidas.  
– para desligá-la da tomada, puxe apenas pela ficha e não pelo cabo.  
– não desligar da tomada enquanto a máquina estiver a funcionar.

Fabricante → manual de instruções

5

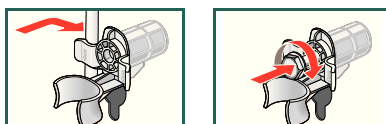
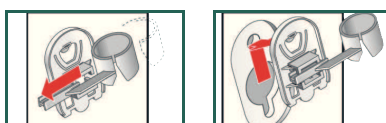
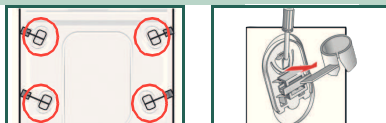
## Transportar, por ex., ao mudar de casa

### 1. Antes de transportar a máquina de lavar roupa:


1. Fechar a torneira.
2. Escoar a água de lavagem remanescente → manual de instruções; manutenção - bomba de escoamento da água de lavagem.
3. Reduzir a pressão de água na mangueira de alimentação → manual de instruções; manutenção - filtro na admissão de água.
4. Desligar a máquina da rede eléctrica.
5. Desmontar as mangueiras.


### 2. Montar os dispositivos de protecção de transporte:

1. Retirar as coberturas.



2. Colocar os 4 casquilhos. Fixar o cabo eléctrico nos suportes. Colocar e apertar os parafusos.

 Após o transporte é imperativo remover os dispositivos de protecção de transporte! → página 3.

 Para evitar que, na próxima lavagem, escorra detergente não utilizado para o esgoto: deitar 1 litro de água no compartimento II e iniciar o programa **Escoamento**.

## Dados técnicos

- **Dimensões (largura x profundidade x altura)** 60 x 59 x 85 cm
- **Peso** 63 - 83 kg *consoante o modelo*
- **Ligação à rede** Tensão nominal de 220-240 V, 50 Hz  
Corrente nominal de 10 A  
Potência nominal de 2300 W
- **Pressão de água** 100-1000 kPa (1-10 bar)

6

## Garantia Aqua-Stop Apenas para aparelhos com Aqua-Stop

Adicionalmente aos direitos de garantia concedidos pelo vendedor, decorrentes do contrato de compra e venda, e à nossa garantia do aparelho, reparamos os prejuízos nos seguintes casos:

1. Na eventualidade de uma falha do nosso sistema Aqua-Stop causar danos provocados pela água, responsabilizamo-nos pelos danos causados a consumidores particulares.
2. A garantia de responsabilidade tem validade durante a vida útil do aparelho.
3. É condição prévia para a reivindicação da garantia que o aparelho com Aqua-Stop seja devidamente instalado e ligado de acordo com as nossas instruções; esta condição inclui igualmente a extensão Aqua-Stop tecnicamente adequada (acessório original). A nossa garantia não abrange tubos de alimentação ou ferragens com defeito até à ligação Aqua-Stop na torneira.
4. Regra geral, os aparelhos com Aqua-Stop não necessitam de ser vigiados durante o funcionamento nem protegidos após o mesmo através do fecho da torneira. Apenas deverá fechar a torneira no caso de se ausentar da sua habitação por um período mais longo, p. ex., durante umas férias de várias semanas.

## Serviço de Assistência Técnica

● Se não for possível eliminar uma anomalia → manual de instruções: Que fazer, se ..., página 12/13, contactar o nosso Serviço de Assistência Técnica. Nós encontramos sempre a solução mais adequada, tentando evitar visitas desnecessárias do técnico.

● Os dados de contacto do Serviço de Assistência Técnica mais próximo são indicados aqui ou na lista dos Serviços de Assistência Técnica (consoante o modelo).

● Deverá indicar sempre ao Serviço de Assistência Técnica o número de artigo (E-Nr.) e o número de fabrico (FD) do aparelho.

E-Nr. \_\_\_\_\_ FD \_\_\_\_\_

Número de artigo    Número de fabrico

*Estes dados encontram-se:  
no interior\* do óculo/tampa de serviço\*  
aberta e na parte de trás do aparelho.  
\*consoante o modelo*

● **Confie na competência do fabricante.** Contacte-nos. Desta forma, garante que as reparações são realizadas por técnicos de assistência qualificados, que utilizam peças sobresselentes originais.

7



Máquina de lavar roupa


Instruções de instalação

pt

## Índice

Página

■ Indicações de segurança	1
■ Eliminação ecológica	1
■ Local de instalação	1
■ Montagem e encastramento do aparelho	1
■ Equipamento fornecido	2
■ Complementos das mangueiras e dos cabos	2
■ Remover os dispositivos de protecção de transporte	3
■ Ligação da água	4
■ Nivelar o aparelho	5
■ Ligação eléctrica	5
■ Transportar, por ex., ao mudar de casa	6
■ Dados técnicos	6
■ Garantia Aqua-Stop	7

 **Colocar a máquina de lavar roupa em funcionamento só depois de ler as presentes instruções! Tenha também em atenção o manual de instruções disponibilizado separadamente. Guarde todos os documentos para futura consulta ou para um proprietário posterior.**



## Indicações de segurança

- A máquina de lavar roupa é muito pesada - Cuidado ao levantá-la.
- Atenção: os tubos congelados podem rachar/estalar. Não instalar a máquina de lavar roupa em locais onde exista o perigo de congelação nem ao ar livre.
- A máquina pode danificar-se. Não levantar a máquina pelos elementos salientes (por ex., o óculo).
- Para além das instruções aqui mencionadas, poderá ser necessária a observância de normas específicas relativas ao abastecimento e à distribuição de água e electricidade aplicáveis a nível local.
- Em caso de dúvida, pedir a um técnico especializado para fazer a ligação.
- Fixar as mangueiras e os cabos de modo a evitar o perigo de tropeçar.

## Eliminação ecológica



- Eliminar a embalagem de forma ecológica.
- Este aparelho está identificado de acordo com a Directiva comunitária 2002/96/CE relativa aos resíduos de equipamentos eléctricos e electrónicos (waste electrical and electronic equipment - WEEE). Esta directiva estabelece o quadro comunitário para a recolha e valorização dos equipamentos usados.

## Local de instalação

- A estabilidade de equilíbrio é importante para evitar que a máquina se desloque!
- O local de instalação tem de ser firme e plano.
- Os pisos/revestimentos de pisos moles não são apropriados.



### Ao instalar sobre uma base de apoio

- É **impreterível** fixar os pés da máquina de lavar roupa com patilhas de retenção\*.

\*Ref.ª WMZ 2200, WX 9756, CZ 110600, Z 7080X0



### Ao instalar sobre uma cobertura de madeira

- Se possível, instalar a máquina de lavar roupa num canto.
- Aparafusar a placa de madeira resistente à água (mín. 30 mm de espessura) ao chão.
- É **impreterível** fixar os pés da máquina de lavar roupa com patilhas de retenção\*.

\*Ref.ª ver acima

## Montagem/encastamento do aparelho consoante o modelo



Montagem/encastamento antes da ligação à corrente eléctrica.



### Perigo de choque eléctrico!



- Nos modelos com cobertura do aparelho contínua ou tampa de serviço esquinada a cobertura do aparelho pode ser substituída por uma cobertura de chapa.
- Em vez da cobertura do aparelho **deve ser impreterivelmente** montada uma cobertura de chapa \* por um técnico habilitado.

\* Ref.ª WMZ 2043, WZ 20430



- Nos modelos com cobertura do aparelho não contínua ou tampa de serviço redonda, a cobertura do aparelho **não pode ser removida**.



### Encastamento num sistema de cozinha (montagem ou encastramento)

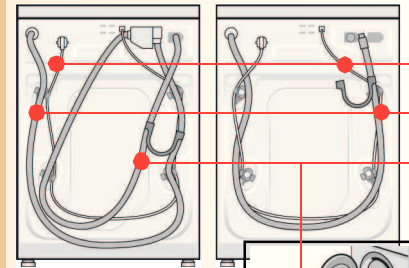
- É necessária uma largura do nicho de 60 cm.
- Colocar a máquina de lavar roupa apenas sob uma bancada de trabalho contínua, unida de forma fixa aos móveis adjacentes.

## Equipamento fornecido consoante o modelo

A humidade no tambor depende do controlo final.

Aqua-Stop

Aqua-Secure/Standard



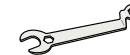
Cabo eléctrico

Escoamento de água

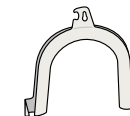
Admissão de água



Coberturas com suportes das mangueiras



Chave de porcas



Curva

para fixar a mangueira de escoamento

### Dependendo da ligação, é necessário adicionalmente

- 1 braçadeira com Ø 24-40 mm (loja de comércio especializado) para ligar a um sifão → página 4; Ligação da água.

### Ferramentas úteis

- Nível de bolha de ar para o alinhamento.
- Chave de porcas com SW13: para desapertar os dispositivos de protecção de transporte → página 3 e SW17: para nivelar os pés do aparelho → página 5.

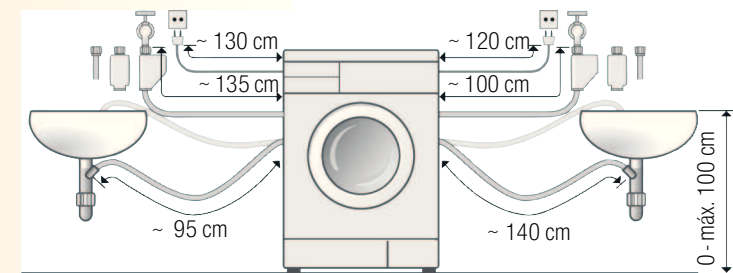
## Comprimentos das mangueiras e dos cabos consoante o modelo



Ligação do lado esquerdo

ou

Ligação do lado direito



Nota: se usar os suportes das mangueiras, os comprimentos utilizáveis das mangueiras são menores!

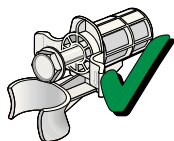
Aquisição nas lojas de comércio especializado ou junto do Serviço de Assistência Técnica:

- Extensão para Aqua-Stop ou mangueira de alimentação de água fria (aprox. 2,50 m). Ref.ª WMZ2380, WZ10130, CZ11350, Z7070X0
- Mangueira de alimentação mais comprida (aprox. 2,20 m) para o modelo Standard.

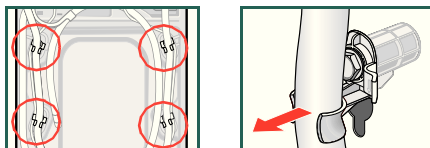
## Remover os dispositivos de protecção de transporte



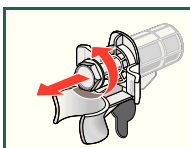
- É indispensável retirar totalmente e guardar os 4 dispositivos de protecção de transporte antes da primeira utilização.
- No caso de um transporte futuro, é imprescindível montar novamente os dispositivos de protecção de transporte - estes impedem a danificação da máquina. → página 6.
- Guardar o parafuso e o casquilho enroscados.



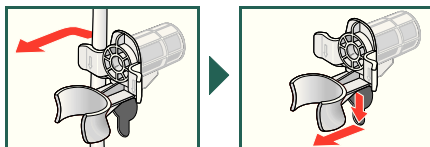
1. Retirar as mangueiras (consoante o modelo) dos suportes e da curva. Retirar a curva.



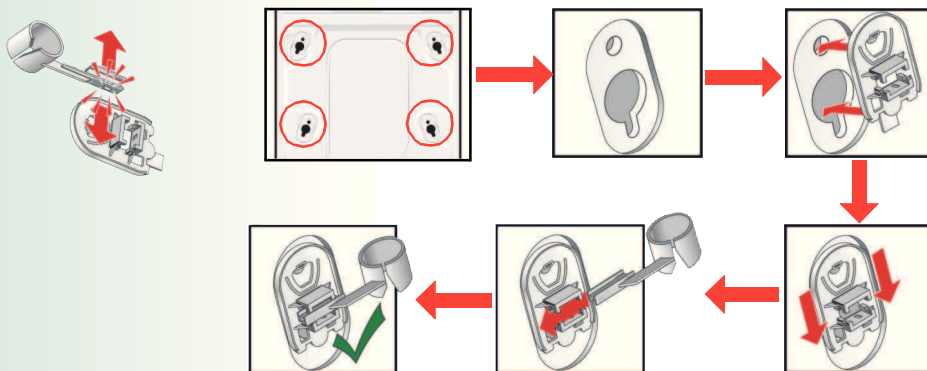
2. Desapertar e remover os 4 parafusos de protecção de transporte.



3. Retirar o cabo eléctrico dos suportes. Retirar os casquilhos.



4. Inserir as coberturas. Fixar firmemente, exercendo pressão nos ganchos de encaixe. Colocar os suportes das mangueiras.



5. Fixar as mangueiras nos suportes.

## Ligação da água consoante o modelo



- **Perigo de choque eléctrico!** Não mergulhar em água o dispositivo de segurança Aqua-Stop (possui uma válvula eléctrica).
- Para evitar fugas ou danos provocados pela água, tenha em atenção as indicações constantes do presente capítulo!
- **Atenção:** a máquina de lavar roupa só deve funcionar com água fria potável.
- Não ligar a uma torneira misturadora de um sistema de aquecimento de água sem pressão.
- Utilizar apenas a mangueira de admissão fornecida com a máquina ou uma adquirida na loja de comércio especializado autorizada, não utilizar uma mangueira usada!
- Em caso de dúvida, pedir a um técnico especializado para fazer a ligação.

### Admissão de água

#### Mangueira de admissão de água:

**Atenção:** não dobrar, esmagar, alterar ou cortar (a resistência deixa de ser garantida).

**Pressão de água ideal na rede: 100-1000 kPa (1-10 bar)**

- Com a torneira aberta, correm pelo menos 8 l/min de água.
- Em caso de elevada pressão de água, montar uma válvula de redução de pressão.

Modelo: Aqua-Stop  
Aqua-Secure

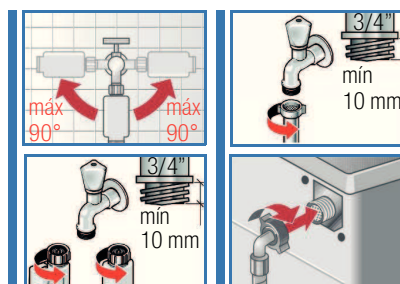
Standard

1. Ligar a mangueira de admissão de água à torneira.

**Atenção:** apertar as uniões roscadas apenas manualmente.

2. Abrir a torneira com cuidado para verificar a estanqueidade da ligação.

**Atenção:** a união roscada está sob pressão da canalização de água.



### Escoamento de água

#### Mangueira de escoamento de água:

**Atenção:** não dobrar nem puxar para aumentar o comprimento.

**Altura do esgoto em relação ao local de instalação da máquina:**  
0 - máx. 100 cm

#### Escoamento para um lavatório

**Atenção:** fixar a mangueira de escoamento de forma a não deslizar para fora.

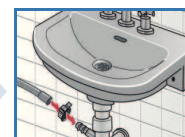
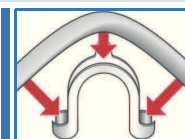
**Atenção:** a válvula de fecho para não deve impedir o escoamento do lavatório. Ao escoar, verificar se a água sai com velocidade suficiente. A extremidade da mangueira de escoamento não pode ser mergulhada na água bombeada! Risco de a água voltar a ser aspirada para dentro da máquina de lavar roupa!

#### Escoamento para um sifão:


**Atenção:** o ponto de ligação tem de ser fixo com uma braçadeira, Ø 24-40 mm (loja de comércio especializado).

#### Escoamento para um tubo de plástico com manga de borracha ou para um sumidouro:

**Atenção:** fixar a mangueira de escoamento de forma a não deslizar para fora.

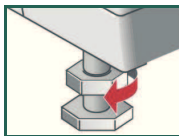


## Nivelar o aparelho

 O nivelamento incorrecto pode causar ruídos fortes, vibrações e “deslocamento” da máquina!

### Alinhar a máquina de lavar roupa com um nível de bolha de ar

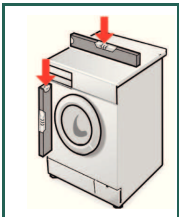
1. Soltar a contra-porca com a chave de porcas no sentido dos ponteiros do relógio.



2. Alterar a altura através da rotação dos pés do aparelho.  
**Atenção:** os quatro pés do aparelho têm de assentar firmemente no chão.

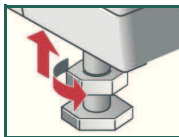
A máquina de lavar roupa não pode abanar!

Verificar e, se necessário, corrigir o nivelamento da máquina de lavar roupa com um nível de bolha de ar.



3. Apertar a contra-porca contra o corpo da máquina. Neste procedimento, segurar o pé, sem o ajustar em altura.

**Atenção:** as contra-porcas dos quatro pés do aparelho têm de ficar enroscadas firmemente contra o corpo da máquina!



## Ligação eléctrica

● A máquina de lavar roupa deverá ser apenas ligada a uma tomada de corrente alternada com contacto de segurança, instalada em conformidade com as normas.

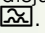
● A tensão de rede e a indicação da tensão na máquina de lavar roupa têm de coincidir (placa do aparelho).

● A potência de ligação e os fusíveis necessários estão indicados na placa do aparelho.

● Certificar-se de que:  
– a ficha e a tomada são compatíveis,  
– a secção do cabo está bem dimensionada,  
– o cabo de terra está instalado de acordo com as normas.

● A substituição do cabo eléctrico (se necessária) deverá apenas ser efectuada por um electricista. É possível adquirir um cabo eléctrico de substituição junto do Serviço de Assistência Técnica.

● Não utilizar qualquer tipo de tomadas múltiplas nem extensões de cabos.

● Se for utilizado um disjuntor de corrente de defeito, utilizar exclusivamente um tipo com este símbolo: .  
Apenas este símbolo garante o cumprimento das normas actualmente em vigor.

● Ficha:  
– não ligar à tomada nem desligá-la com as mãos húmidas.  
– para desligá-la da tomada, puxe apenas pela ficha e não pelo cabo.  
– não desligar da tomada enquanto a máquina estiver a funcionar.

Fabricante → manual de instruções



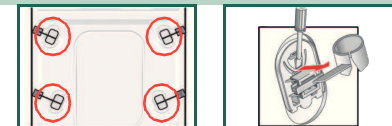
## Transportar, por ex., ao mudar de casa

### 1. Antes de transportar a máquina de lavar roupa:

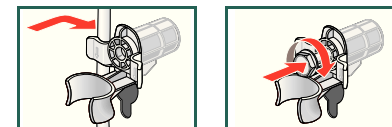
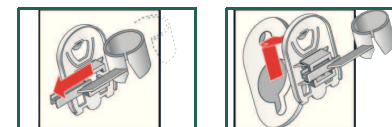
1. Fechar a torneira.
2. Escoar a água de lavagem remanescente → manual de instruções; manutenção - bomba de escoamento da água de lavagem.
3. Reduzir a pressão de água na mangueira de alimentação → manual de instruções; manutenção - filtro na admissão de água.
4. Desligar a máquina da rede eléctrica.
5. Desmontar as mangueiras.

### 2. Montar os dispositivos de protecção de transporte:

1. Retirar as coberturas.



2. Colocar os 4 casquilhos. Fixar o cabo eléctrico nos suportes. Colocar e apertar os parafusos.



Após o transporte é impreterível remover os dispositivos de protecção de transporte! → página 3.



Para evitar que, na próxima lavagem, escorra detergente não utilizado para o esgoto: deitar 1 litro de água no compartimento II e iniciar o programa **Escoamento**.

## Dados técnicos

- **Dimensões (largura x profundidade x altura)** 60 x 59 x 85 cm
- **Peso** 63 - 83 kg *consoante o modelo*
- **Ligação à rede** Tensão nominal de 220-240 V, 50 Hz  
Corrente nominal de 10 A  
Potência nominal de 2300 W
- **Pressão de água** 100-1000 kPa (1-10 bar)

Adicionalmente aos direitos de garantia concedidos pelo vendedor, decorrentes do contrato de compra e venda, e à nossa garantia do aparelho, reparamos os prejuízos nos seguintes casos:

1. Na eventualidade de uma falha do nosso sistema Aqua-Stop causar danos provocados pela água, responsabilizamo-nos pelos danos causados a consumidores particulares.
2. A garantia de responsabilidade tem validade durante a vida útil do aparelho.
3. É condição prévia para a reivindicação da garantia que o aparelho com Aqua-Stop seja devidamente instalado e ligado de acordo com as nossas instruções; esta condição inclui igualmente a extensão Aqua-Stop tecnicamente adequada (acessório original). A nossa garantia não abrange tubos de alimentação ou ferragens com defeito até à ligação Aqua-Stop na torneira.
4. Regra geral, os aparelhos com Aqua-Stop não necessitam de ser vigiados durante o funcionamento nem protegidos após o mesmo através do fecho da torneira. Apenas deverá fechar a torneira no caso de se ausentar da sua habitação por um período mais longo, p. ex., durante umas férias de várias semanas.

## Serviço de Assistência Técnica

Se não for possível eliminar uma anomalia → manual de instruções: Que fazer, se ..., página 12/13, contactar o nosso Serviço de Assistência Técnica. Nós encontramos sempre a solução mais adequada, tentando evitar visitas desnecessárias do técnico.

Os dados de contacto do Serviço de Assistência Técnica mais próximo são indicados aqui ou na lista dos Serviços de Assistência Técnica (consoante o modelo).

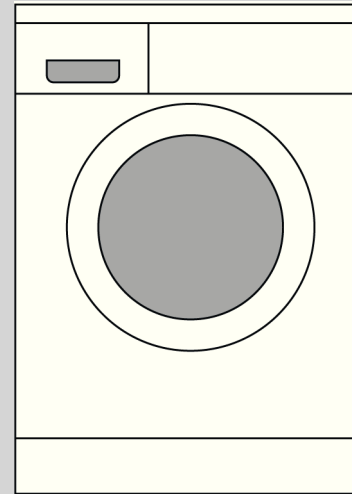
Deverá indicar sempre ao Serviço de Assistência Técnica o número de artigo (E-Nr.) e o número de fabrico (FD) do aparelho.

E-Nr. \_\_\_\_\_ FD \_\_\_\_\_

Número de artigo    Número de fabrico

*Estes dados encontram-se:  
no interior\* do óculo/tampa de serviço\*  
aberta e na parte de trás do aparelho.  
\*consoante o modelo*

**Confie na competência do fabricante.** Contacte-nos. Desta forma, garante que as reparações são realizadas por técnicos de assistência qualificados, que utilizam peças sobresselentes originais.



Máquina de lavar roupa

Instruções de instalação

pt

## Índice

Página

■	Indicações de segurança . . . . .	1
■	Eliminação ecológica . . . . .	1
■	Local de instalação . . . . .	1
■	Montagem e encastramento do aparelho . . . . .	1
■	Equipamento fornecido . . . . .	2
■	Comprimentos das mangueiras e dos cabos . . . . .	2
■	Remover os dispositivos de protecção de transporte . . . . .	3
■	Ligação da água . . . . .	4
■	Nivelar o aparelho . . . . .	5
■	Ligação eléctrica . . . . .	5
■	Transportar, por ex., ao mudar de casa . . . . .	6
■	Dados técnicos . . . . .	6
■	Garantia Aqua-Stop . . . . .	7



**Colocar a máquina de lavar roupa em funcionamento só depois de ler as presentes instruções! Tenha também em atenção o manual de instruções disponibilizado separadamente. Guarde todos os documentos para futura consulta ou para um proprietário posterior.**