

Sikkerhetsanvisninger

- Vaskemaskinen er tung – utvis forsiktighet ved løfting av maskinen.
- Obs! Slinger som er frosset, kan bryte eller sprekke. Ikke sett vaskemaskinen utendørs eller i områder hvor det er fare for frost.
- Vaskemaskinen kan bli skadet. Ikke løft maskinen etter maskindeler som stikker frem (f.eks. i døren).
- Spesielle forskrifter fra ansvarlige vann- og elektrisitetsverk kan komme i tillegg til anvisningene som er oppført her.
- I tilstilfeller må tilkoblingen foretas av en fagmann.
- Legg slanger og ledninger slik at det ikke er fare for å snuble i disse.

Miljøinformasjon

- Kvitt deg med emballasjen på en miljøvennlig måte.
- Dette apparatet er i samsvar med det europeiske direktivet 2002/96/EF for elektro- og elektronikkavfall (waste electrical and electronic equipment – WEEE). Direktivet gir rammeforskrifter for hvordan gammelt utstyr skal samles inn og gjenvinnes.

Oppstillingsflate

- Det er viktig at apparatet står støtt, slik at det ikke flytter på seg.
- Oppstillingsflaten må være hard og jevn.
- Myke gulv/gulvbelegg egner seg ikke.

Oppstilling på sokkel

- Føttene på vaskemaskinen **må** festes med festeklemmer*.
- * Bestillingsnr. WMZ 2200, WX 9756, CZ 110600, Z 7080X0

Oppstilling på treunderlag

- Vaskemaskinen bør helst stå i et hjørne.
- Fest en vannbestandig treplate (min. 30 mm tykk) til gulvet med skruer.
- Apparatføttene på vaskemaskinen **må** festes med festeklemmer*.
- * Bestillingsnr., se over

Underbygging eller innbygging av apparatet

Underbygging eller innbygging før tilkobling til strømforsyningen.

Fare for elektrisk støt!

- På modeller med heldekkende dekkplate eller firkantet serviceklaff kan apparatets dekkplate byttes ut med en metallplate.
- I stedet for apparatets dekkplate **skal** en metallplate* monteres av en fagperson.
- * Bestillingsnr. WMZ 2043, WZ 20430

- På modeller uten heldekkende dekkplate eller rund serviceklaff må apparatets dekkplate **ikke fjernes**.

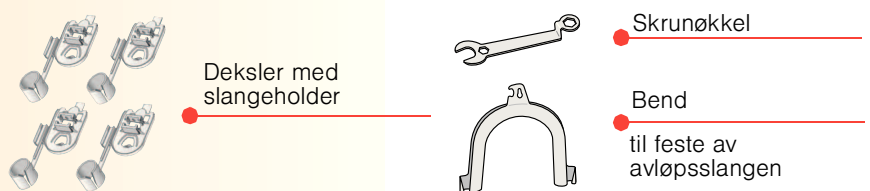
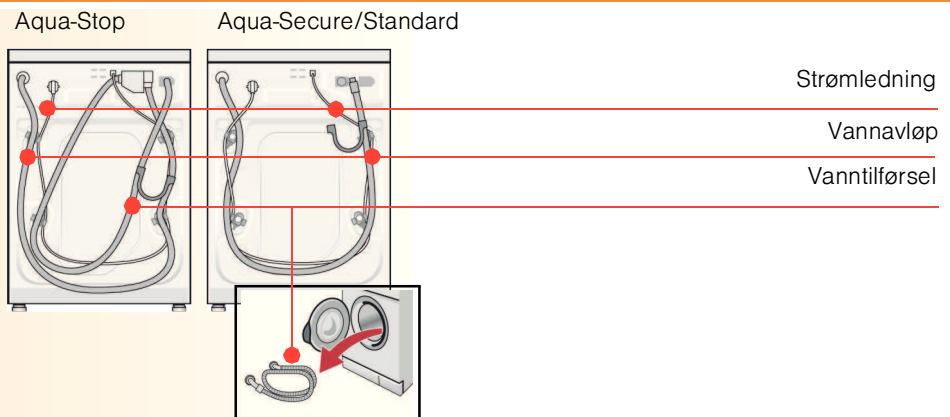
Innbygging i en kjøkkenseksjon (under- eller innbygging)

- Det er nødvendig med en nisjebredde på 60 cm.
- Sett bare opp vaskemaskinen under en gjennomgående arbeidsplate som henger fast i naboskapene.

Dette følger med

avhengig av modell

Fuktighet i trommelen avhenger av sluttkontrollen.



Trengs ekstra avhengig av tilkobling

- 1 slangeklemme Ø 24–40 mm (fås i faghandelen) for tilkobling til en servant → Side 4; Vanntilkobling.

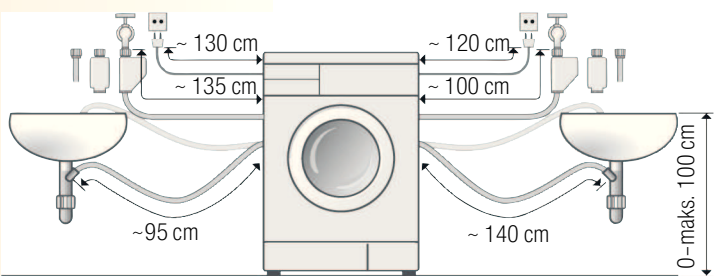
Nyttig verktøy

- Vaterpass til innretting.
- Skrunøkkel med SW13: for å løse transportsikringene → Side 3 og SW17: for å stille inn apparatføttene → Side 5.

Lengde på slange og ledninger

avhengig av modell

Tilkobling på venstre side eller tilkobling på høyre side



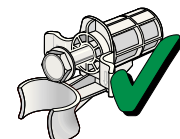
Merknad: Ved bruk av slangeholderen reduseres de mulige slangelengdene.

Fås i faghandelen / hos kundeservice:

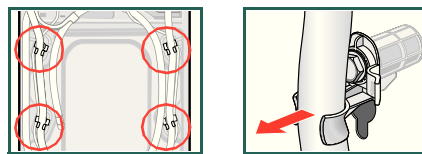
- Forlengelse av Aqua-Stop eller tilførselsslange for kaldt vann (ca. 2,50 m). Bestillingsnr. WMZ2380, WZ10130, CZ11350, Z7070X0
- Lenger tilførselsslange (ca. 2,20 m) for modell Standard.

Fjerning av transportsikringer

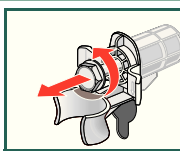
- Før maskinen tas i bruk må de fire transportsikringene fjernes helt. Ta vare på disse til senere bruk.
- Ved senere transport må transportsikringene monteres igjen – skader på maskinen forhindres. → Side 6.
- Skru skruer og hylse sammen for oppbevaring.



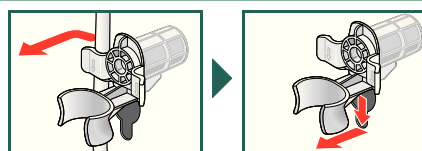
1. Ta slangene (alt etter modell) ut av holderen og rørbenden. Ta av rørbenden.



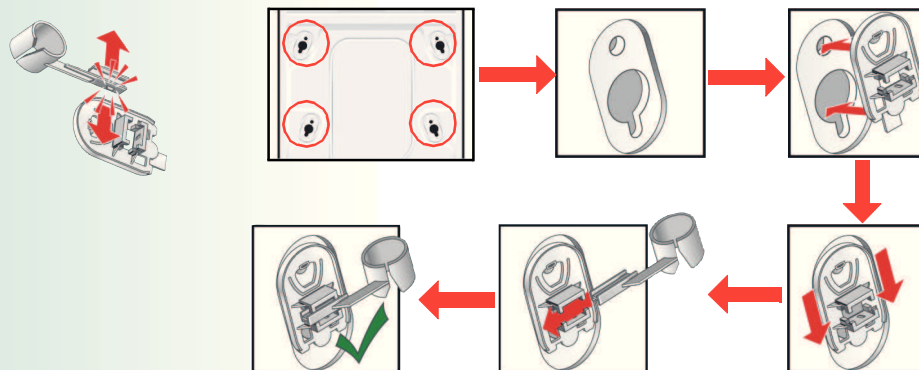
2. Løsne og ta ut alle de fire transportsikringskruene.



3. Ta ledningen ut av holderne. Ta av hylsene.



4. Sett på dekslene. Lås dem å trykke inn låsekrokene. Sett på slangeholderne.



5. Fest slangene i slangeholderne.

Vanntilkobling

avhengig av modell

- **Fare for elektrisk støt!** Aqua-Stop-sikkerhetsinnretningen må ikke senkes ned i vann (inneholder en elektrisk ventil).
- For å unngå lekkasjer og vannskader er det helt nødvendig at anvisningene i dette kapittelet følges.
- **Obs!** Koble kun kaldt drikkevann til vaskemaskinen.
- Maskinen skal ikke kobles til blandebatteriet på en trykløs varmtvannsbereder.
- Bruk bare vanntilførselsslange som følger med eller en tilsvarende slange kjøpt i en faghandel. Bruk ikke en brukt slange.
- I tilstilfeller må tilkoblingen foretas av en fagmann.

Vanntilførsel

Vanntilførselsslange:

Obs! Ikke knekk, klem, endre eller klipp over slangen (ellers kan ikke fastheten garanteres).

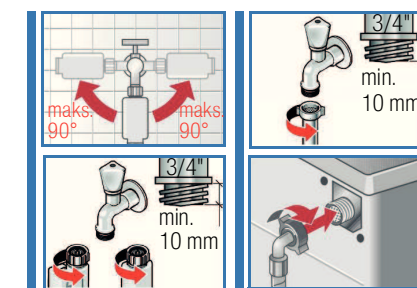
Optimalt vanntrykk i vannet: 100–1000 kPa (1–10 bar)

- Ved åpen vannkran renner det minst 8 l/min.
- Dersom vanntrykket er høyere, må det monteres en trykkreduksjonsventil.

1. Koble vanntilførselsslange til vannkranen. **Obs!** Den skal bare skrues fast for hånd.

2. Åpne vannkranen forsiktig og kontroller at tilkoblingene er tette. **Obs!** Skruerforbindelsen står under trykk fra vannledningen.

Modell: Aqua-Stop Aqua-Secure Standard



Vannavløp

Vannavløpsslange:

Obs! Ikke knekk eller dra i slangen.

Høydeforskjell mellom oppstillingsflaten og avløpet: 0–maks. 100 cm

Avløp i en servant

Obs! Sikre avløpsslangen slik at den ikke sklir ut.

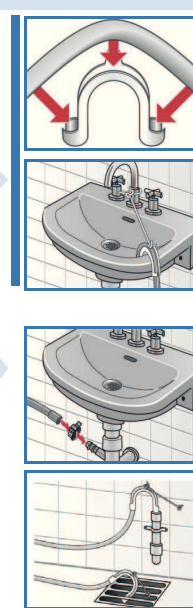
Obs! Proppen må ikke stenge for vaskens avløp. Kontroller om vannet renner raskt nok ut ved utpumping. Enden på avløpsslangen må ikke dyppes ned i vannet som pumpes opp. Vannet kan da suges inn i vaskemaskinen igjen.

Avløp til servant:

Obs! Tilkoblingsstedet må sikres med slangeklemme, Ø 24–40 mm (fås i faghandelen).

Avløp i et plastrør med gummimuffe eller i sluk:

Obs! Sikre avløpsslangen slik at den ikke sklir.

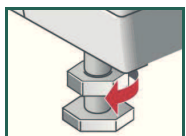


Innretting

 Hvis apparatet bråker, vibrerer kraftig og "vandrer", kan det være fordi det ikke er korrekt innrettet.

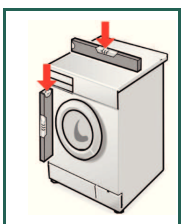
Innrette vaskemaskinen med vaterpass

1. Løsne kontramutter med skrunøkkel med klokka.



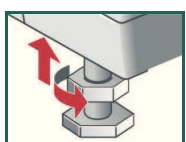
2. Endre høyden ved å dreie på apparatfoten.

Obs! Alle de fire apparatfottene må stå stødig på gulvet. Vaskemaskinen må ikke vakle. Kontroller at vaskemaskinen står plant ved hjelp av et vaterpass, og juster den om nødvendig.



3. Skru kontramutrene fast mot kabinettet. Hold samtidig foten fast slik at den ikke justeres i høyden.

Obs! Kontramutrene på alle de fire apparatfottene må være skrudd godt fast mot kabinettet.



Elektrisk tilkobling

● Vaskemaskinen skal bare kobles til en jordet kontakt med vekselstrøm.

● Spenning og spenningsverdien som er angitt på vaskemaskinen (typeskilt) må stemme overens.


● Koblingsverdi og nødvendig sikring er angitt på typeskiltet.

● Kontroller at:

- støpselet passer i stikkkontakten
- ledningstverrsnittet er tilstrekkelig
- jordingsystemet er forskriftsmessig installert

● Skifte av strømledning (dersom nødvendig) skal bare utføres av en kvalifisert elektriker. Ekstra ledninger kan kjøpes hos kundeservice.

● Ikke bruk dobbel- eller flerkontakter og skjøteledninger.

● Ved bruk av jordfeilbryter må det kun brukes en type som er merket slik: . Kun dette merket garanterer overholdelse av alle for tiden gjeldende forskrifter.

● Støpsel:

- Ikke sett støpselet i stikkkontakten eller trekk det ut med våte hender.
- Trekk bare i støpselet, ikke i ledningen.
- Trekk aldri ut støpselet når maskinen er i gang.

Produsent → Bruksanvisning

5

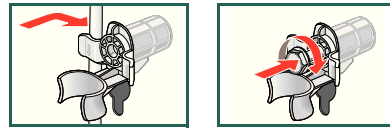
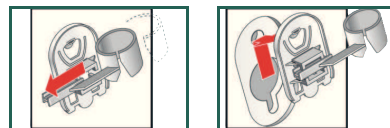
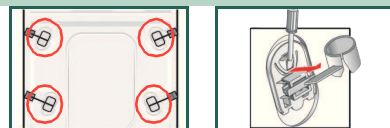
Transport, f.eks. ved flytting

1. Før vaskemaskinen transporteres:

1. Steng vannkranen.
2. Slipp ut resterende vaskevann → *bruksanvisningen*; Vedlikehold - Vannpumpe.
3. Senk vanntrykket i vanntilførselsslagen → *bruksanvisningen*; Vedlikehold - Sil i vanntilførselen.
4. Koble vaskemaskinen fra strømmettet.
5. Koble fra slangene.

2. Montering av transportsikringer:

1. Ta av dekselet.



Etter transport må du fjerne transportsikringene. → Side 3.



For å hindre at det ved neste vask skal renne ubrukt vaskemiddel ned i avløpet: Hell 1 liter vann i kammer **II** og start programmet **Utpumping**.

Tekniske spesifikasjoner

- **Mål (bredde x dybde x høyde)** 60 x 59 x 85 cm
- **Vekt** 63–83 kg *avhengig av modell*
- **Strømtilkobling** Nominell spenning 220–240 V, 50 Hz
Nominell strøm 10 A
Nominell effekt 2300 W
- **Vanntrykk** 100–1000 kPa (1–10 bar)

6

Aqua-Stop-garanti Bare for apparater med Aqua-Stop

I tillegg til garantikravene ovenfor selgeren i kjøpskontrakten og i tillegg til vår apparatgaranti, yter vi erstatning ved følgende betingelser:

1. Hvis det skulle oppstå vannskader forårsaket av feil på vårt Aqua-Stop-system, erstatter vi private forbrukeres skader.
2. Garantien gjelder for hele apparatets levetid.
3. Forutsetning for garantikrav er at apparatet med Aqua-Stop er montert og koblet til på fagmessig måte i henhold til bruksanvisningen. Den omfatter også fagmessig Aqua-Stop-forlengelse (originaltilbehør). Garantien gjelder ikke defekte tilførselsslanger eller armatur til Aqua-Stop-tilkoblingen på vannkranen.
4. Apparater med Aqua-Stop trenger i prinsippet ikke holdes under oppsikt under drift eller sikres ved å stenge vannkranen etter drift. Bare hvis man forlater boligen for lengre tid, for eksempel i forbindelse med flere ukers ferie, må vannkranen stenges.

Kundeservice

● Dersom du ikke kan utbedre feilen på egen hånd → *bruksanvisningen*: Hva kan du gjøre dersom ..., side 12/13, kan du ta kontakt med kundeservice. Vi finner alltid en løsning som passer, også slik at du unngår å tilkalle en tekniker med mindre det er nødvendig.

● Kontaktinformasjonen for nærmeste kundeservice finner du enten her eller i kundeservice-oversikten (avhengig av modell).

● Ved kontakt med kundeservice må du oppgi produktnummer (E-Nr.) og produksjonsnummer (FD) på apparatet.

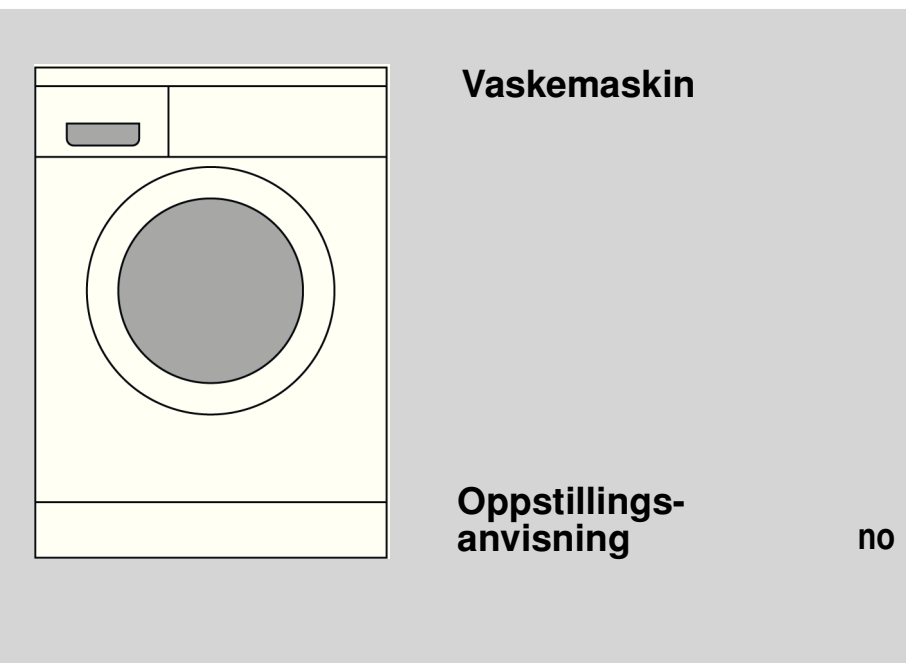
E-Nr. _____ FD _____

Produktnummer Produksjonsnummer

Disse opplysningene finner du på innsiden av døren / bak serviceklaffen* og på baksiden av apparatet. *avhengig av modell*

● **Du kan stole på kompetansen til produsenten.** Ta kontakt med oss. Da kan du være sikker på at reparasjonen utføres av en kvalifisert servicetekniker som bruker originale reservedeler.

7



Innhold

	Side
■ Sikkerhetsanvisninger	1
■ Miljøinformasjon	1
■ Oppstillingsflate	1
■ Underbygging eller montering av apparatet	1
■ Medfølgende tilbehør	2
■ Lengde på slanger og ledninger	2
■ Fjerning av transportsikringer	3
■ Vanntilkobling	4
■ Justering	5
■ Elektrisk tilkobling	5
■ Transport, f.eks. ved flytting	6
■ Tekniske spesifikasjoner	6
■ Aqua-Stop-garanti	7



Du må vente med å ta vaskemaskinen i bruk til etter at du har lest denne veiledningen. Ta også hensyn til den separate bruksanvisningen. Ta vare på all dokumentasjonen, slik at du kan ta den frem igjen ved behov. Dokumentasjonen skal også følge apparatet dersom det skifter eier.

no



Sikkerhetsanvisninger

- Vaskemaskinen er tung – utvis forsiktighet ved løfting av maskinen.
- Obs! Slanger som er frosset, kan bryte eller sprekke. Ikke sett vaskemaskinen utendørs eller i områder hvor det er fare for frost.
- Vaskemaskinen kan bli skadet. Ikke løft maskinen etter maskindeler som stikker frem (f.eks. i døren).
- Spesielle forskrifter fra ansvarlige vann- og elektrisetsverk kan komme i tillegg til anvisningene som er oppført her.
- I tvilstilfeller må tilkoblingen foretas av en fagmann.
- Legg slanger og ledninger slik at det ikke er fare for å snuble i disse.

Miljøinformasjon



- Kvitt deg med emballasjen på en miljøvennlig måte.
- Dette apparatet er i samsvar med det europeiske direktivet 2002/96/EF for elektro- og elektronikkavfall (waste electrical and electronic equipment – WEEE). Direktivet gir rammeforskrifter for hvordan gammelt utstyr skal samles inn og gjenvinnes.

Oppstillingsflate

- Det er viktig at apparatet står støtt, slik at det ikke flytter på seg.
- Oppstillingsflaten må være hard og jevn.
- Myke gulv/gulvbelegg egner seg ikke.



Oppstilling på sokkel

- Føttene på vaskemaskinen **må** festes med festeklemmer*.
- * Bestillingsnr. WMZ 2200, WX 9756, CZ 110600, Z 7080X0



Oppstilling på treunderlag

- Vaskemaskinen bør helst stå i et hjørne.
- Fest en vannbestandig treplate (min. 30 mm tykk) til gulvet med skruer.
- Apparatføttene på vaskemaskinen **må** festes med festeklemmer*.
- * Bestillingsnr., se over

Underbygging eller innbygging av apparatet avhengig av modell



Underbygging eller innbygging før tilkobling til strømforsyningen.

Fare for elektrisk støt!



- På modeller med heldekkende dekkplate eller firkantet serviceklaff kan apparatets dekkplate byttes ut med en metallplate.
- I stedet for apparatets dekkplate **skal** en metallplate* monteres av en fagperson.
- * Bestillingsnr. WMZ 2043, WZ 20430



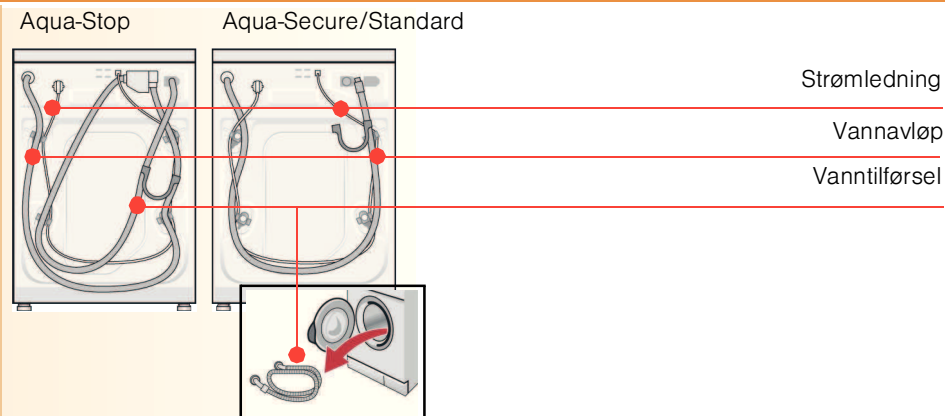
- På modeller uten heldekkende dekkplate eller rund serviceklaff må apparatets dekkplate **ikke fjernes**.

Innbygging i en kjøkkenseksjon (under- eller innbygging)

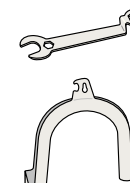
- Det er nødvendig med en nisjebredde på 60 cm.
- Sett bare opp vaskemaskinen under en gjennomgående arbeidsplate som henger fast i naboskapene.

Dette følger med avhengig av modell

Fuktighet i trommelen avhenger av sluttkontrollen.



Dekslers med slangeholder



Skrunøkkel

Bend

til feste av avløpsslangen

Trengs ekstra avhengig av tilkobling

- 1 slangeklemme Ø 24–40 mm (fås i faghandelen) for tilkobling til en servant → Side 4; Vanntilkobling.

Nyttig verktøy

- Vaterpass til innretting.
- Skrunøkkel med SW13: for å løsne transportsikringene → Side 3 og SW17: for å stille inn apparatføttene → Side 5.

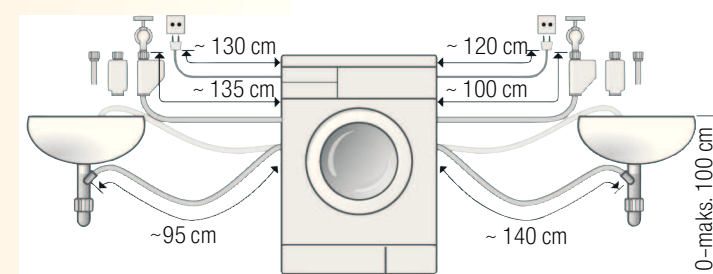
Lengde på slange og ledninger avhengig av modell



Tilkobling på venstre side

eller

tilkobling på høyre side



Merknad: Ved bruk av slangeholderen reduseres de mulige slangelengdene.

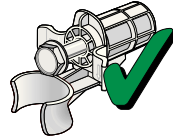
Fås i faghandelen / hos kundeservice:

- Forlengelse av Aqua-Stop eller tilførselsslange for kaldt vann (ca. 2,50 m). Bestillingsnr. WMZ2380, WZ10130, CZ11350, Z7070X0
- Lenger tilførselsslange (ca. 2,20 m) for modell Standard.

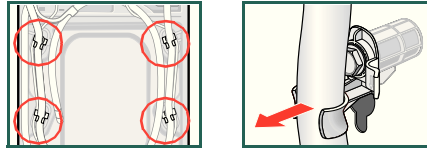
Fjerning av transportsikringer



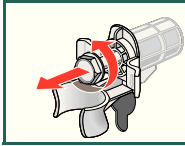
- Før maskinen tas i bruk må de fire transportsikringene fjernes helt. Ta vare på disse til senere bruk.
- Ved senere transport må transportsikringene monteres igjen – skader på maskinen forhindres. → Side 6.
- Skru skrue og hylse sammen for oppbevaring.



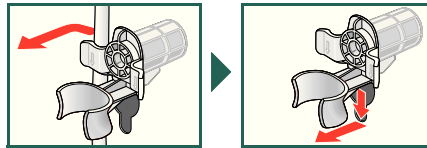
1. Ta slangene (alt etter modell) ut av holderen og rørbenden. Ta av rørbenden.



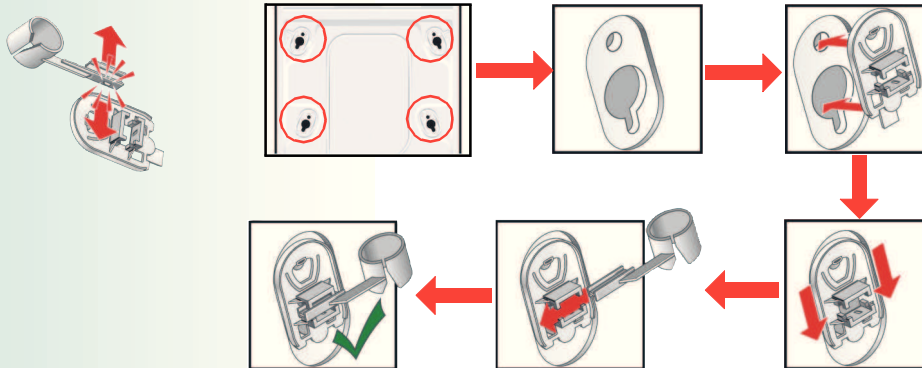
2. Løsne og ta ut alle de fire transportsikringskruene.



3. Ta ledningen ut av holderne. Ta av hylsene.



4. Sett på dekslene. Lås dem å trykke inn låsekrokene. Sett på slangeholderne.



5. Fest slangene i slangeholderne.

Vanntilkobling avhengig av modell



- **Fare for elektrisk støt!** Aqua-Stop-sikkerhetsinnretningen må ikke senkes ned i vann (inneholder en elektrisk ventil).
- For å unngå lekkasjer og vannskader er det helt nødvendig at anvisningene i dette kapittelet følges.
- **Obs!** Koble kun kaldt drikkevann til vaskemaskinen.
- Maskinen skal ikke kobles til blandeblenderet på en trykløs varmtvannsbereder.
- Bruk bare vanntilførselsslange som følger med eller en tilsvarende slange kjøpt i en faghandel. Bruk ikke en brukt slange.
- I tvilstilfeller må tilkoblingen foretas av en fagmann.

Vanntilførsel

Vanntilførselsslange:

Obs! ikke knekk, klem, endre eller klipp over slangen (ellers kan ikke fastheten garanteres).

Optimalt vanntrykk i vannet: 100–1000 kPa (1–10 bar)

- Ved åpen vannkran renner det minst 8 l/min.
- Dersom vanntrykket er høyere, må det monteres en trykkreduksjonsventil.

Modell: Aqua-Stop
Aqua-Secure

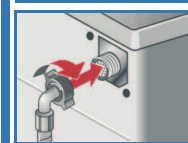
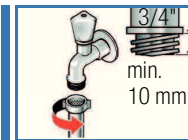
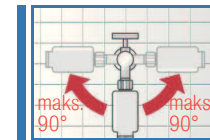
Standard

1. Koble vanntilførselsslange til vannkranen.

Obs! Den skal bare skrues fast for hånd.

2. Åpne vannkranen forsiktig og kontroller at tilkoblingene er tette.

Obs! Skrueforbindelsen står under trykk fra vannledningen.



Vannavløp

Vannavløpsslange:

Obs! Ikke knekk eller dra i slangen.

Høydeforskjell mellom oppstillingsflaten og avløpet:
0–maks. 100 cm

Avløp i en servant

Obs! Sikre avløpsslange slik at den ikke sklir ut.

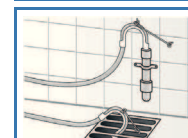
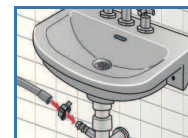
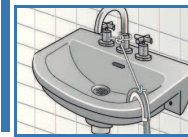
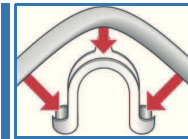
Obs! Proppen må ikke stenge for vaskens avløp. Kontroller om vannet renner raskt nok ut ved utpumping. Enden på avløpsslange må ikke dyppes ned i vannet som pumpes opp. Vannet kan da suges inn i vaskemaskinen igjen.

Avløp til servant:


Obs! Tilkoblingsstedet må sikres med slangeklemme, Ø 24–40 mm (fås i faghandelen).

Avløp i et plastrør med gummimuffe eller i sluk:

Obs! Sikre avløpsslange slik at den ikke sklir.

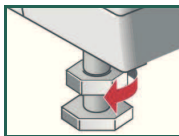


Innretting

 Hvis apparatet bråker, vibrerer kraftig og "vandrer", kan det være fordi det ikke er korrekt innrettet.

Innrette vaskemaskinen med vaterpass

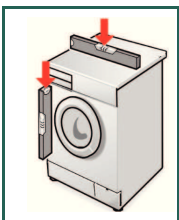
1. Løsne kontramutter med skrunøkkel med klokka.



2. Endre høyden ved å dreie på apparatfoten.

Obs! Alle de fire apparatføttene må stå stødig på gulvet. Vaskemaskinen må ikke vakle.

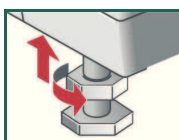
Kontroller at vaskemaskinen står plant ved hjelp av et vaterpass, og juster den om nødvendig.



3. Skru kontramutrene fast mot kabinettet.

Hold samtidig foten fast slik at den ikke justeres i høyden.

Obs! Kontramutrene på alle de fire apparatføttene må være skrudd godt fast mot kabinettet.



Elektrisk tilkobling

● Vaskemaskinen skal bare kobles til en jordet kontakt med vekselstrøm.


● Spenning og spenningsverdien som er angitt på vaskemaskinen (typeskilt) må stemme overens.

● Koblingsverdi og nødvendig sikring er angitt på typeskiltet.

● Kontroller at:
– støpselet passer i stikkontakten
– ledningstverrsnittet er tilstrekkelig
– jordingsystemet er forskriftsmessig installert

● Skifte av strømledning (dersom nødvendig) skal bare utføres av en kvalifisert elektriker. Ekstra ledninger kan kjøpes hos kundeservice.

● Ikke bruk dobbel- eller flerkontakter og skjøteledninger.

● Ved bruk av jordfeilbryter må det kun brukes en type som er merket slik: . Kun dette merket garanterer overholdelse av alle for tiden gjeldende forskrifter.

● Støpsel:
– Ikke sett støpselet i stikkontakten eller trekk det ut med våte hender.
– Trekk bare i støpselet, ikke i ledningen.
– Trekk aldri ut støpselet når maskinen er i gang.

Produsent → Bruksanvisning



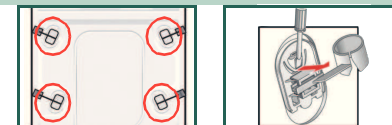
Transport, f.eks. ved flytting

1. Før vaskemaskinen transporteres:

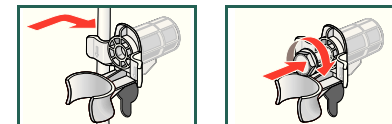
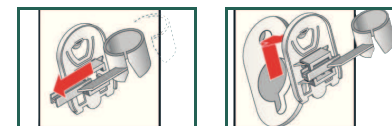
1. Steng vannkranen.
2. Slipp ut resterende vaskevann → *bruksanvisningen*; Vedlikehold - Vannpumpe.
3. Senk vanntrykket i vanntilførselsslangen → *bruksanvisningen*; Vedlikehold - Sil i vanntilførselen.
4. Koble vaskemaskinen fra strømmettet.
5. Koble fra slangene.

2. Montering av transportsikringer:

1. Ta av dekselet.



2. Sett på alle 4 hylsene. Klem strømledningen fast med holderne. Sett på plass skruene og trekk dem til.



Etter transport må du fjerne transportsikringene. → Side 3.



For å hindre at det ved neste vask skal renne ubrukt vaskemiddel ned i avløpet: Hell 1 liter vann i kammer II og start programmet **Utumping**.

Tekniske spesifikasjoner

● Mål (bredde x dybde x høyde)	60 x 59 x 85 cm
● Vekt	63–83 kg <i>avhengig av modell</i>
● Strømtilkobling	Nominell spenning 220–240 V, 50 Hz Nominell strøm 10 A Nominell effekt 2300 W
● Vanntrykk	100–1000 kPa (1–10 bar)

Aqua-Stop-garanti Bare for apparater med Aqua-Stop

I tillegg til garantikravene ovenfor selgeren i kjøpskontrakten og i tillegg til vår apparatgaranti, yter vi erstatning ved følgende betingelser:

1. Hvis det skulle oppstå vannskader forårsaket av feil på vårt Aqua-Stop-system, erstatter vi private forbrukeres skader.
2. Garantien gjelder for hele apparatets levetid.
3. Forutsetning for garantikrav er at apparatet med Aqua-Stop er montert og koblet til på fagmessig måte i henhold til bruksanvisningen. Den omfatter også fagmessig Aqua-Stop-forlengelse (originaltilbehør). Garantien gjelder ikke defekte tilførselsslanger eller armatur til Aqua-Stop-tilkoblingen på vannkranen.
4. Apparater med Aqua-Stop trenger i prinsippet ikke holdes under oppsikt under drift eller sikres ved å stenge vannkranen etter drift. Bare hvis man forlater boligen for lengre tid, for eksempel i forbindelse med flere ukers ferie, må vannkranen stenges.

Kundeservice

Dersom du ikke kan utbedre feilen på egen hånd → bruksanvisningen: Hva kan du gjøre dersom ..., side 12/13, kan du ta kontakt med kundeservice. Vi finner alltid en løsning som passer, også slik at du unngår å tilkalle en tekniker med mindre det er nødvendig.

Kontaktinformasjonen for nærmeste kundeservice finner du enten her eller i kundeservice-oversikten (avhengig av modell).

Ved kontakt med kundeservice må du oppgi produktnummer (E-Nr.) og produksjonsnummer (FD) på apparatet.

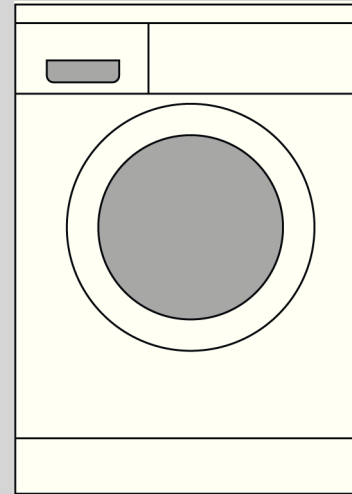
E-Nr. _____ FD _____

Produktnummer Produksjonsnummer

Disse opplysningene finner du på innsiden av døren / bak serviceklaffen* og på baksiden av apparatet.
avhengig av modell

Du kan stole på kompetansen til produsenten. Ta kontakt med oss.

Da kan du være sikker på at reparasjonen utføres av en kvalifisert servicetekniker som bruker originale reservedeler.



Vaskemaskin

Oppstillings- anvisning

no

Innhold

	Side
■ Sikkerhetsanvisninger	1
■ Miljøinformasjon	1
■ Oppstillingsflate	1
■ Underbygging eller montering av apparatet	1
■ Medfølgende tilbehør	2
■ Lengde på slanger og ledninger	2
■ Fjerning av transportsikringer	3
■ Vanntilkobling	4
■ Justering	5
■ Elektrisk tilkobling	5
■ Transport, f.eks. ved flytting	6
■ Tekniske spesifikasjoner	6
■ Aqua-Stop-garanti	7



Du må vente med å ta vaskemaskinen i bruk til etter at du har lest denne veiledningen.

Ta også hensyn til den separate bruksanvisningen.

Ta vare på all dokumentasjonen, slik at du kan ta den frem igjen ved behov. Dokumentasjonen skal også følge apparatet dersom det skifter eier.