

Biztonsági előírások

- A mosógép nehéz - legyen elővigyázatos, ha megemeli.
- **Figyelem:** A befagyott tömlő eltörhet/megrepedhet. A mosógépet ne fagyveszélyes helyen és/vagy a szabadban helyezze el.
- A mosógép megsérülhet. Ne a kiálló részeknél (pl. betöltő-ablak) emelje meg.
- Az itt felsorolt útmutatásokon túlmenően még az illetékes víz- és elektromos művek különleges előírásai is érvényesek lehetnek.
- Kétség esetén szakemberrel csatlakoztassa a készüléket.
- A tömlőket és vezetékeket úgy fektesse le, hogy a botlásveszély elkerülhető legyen.

Környezetbarát módon történő ártalmatlanítás

- A csomagolást környezetbarát módon ártalmatlanítsa.
- Ez a készülék az elektromos és elektronikus berendezések hulladékairól szóló 2002/96/EK irányelv (waste electrical and electronic equipment - WEEE) szerinti jelöléssel van ellátva. Az irányelv előírja a berendezések hulladékainak a visszavételére és hasznosítására vonatkozóan egész Európára érvényes kereteket.

Elhelyezési felület

- Fontos, hogy a gép biztosan álljon és ne vándoroljon!
- Az elhelyezési felületnek keménynek és egyenletesnek kell lennie.
- Nem alkalmasak a puha padlók/padlóburkolatok.

Lábazatra való elhelyezéskor

- A mosógép készüléklábait **feltétlenül** rögzítse tartóhevederrel *.
- * Rendelési szám WMZ 2200, WX 9756, CZ 110600, Z 7080X0

Gerendafödemen való elhelyezéskor

- A mosógépet lehetőleg egy sarokba állítsa.
- Csavarozzon vízálló falapot (legalább 30 mm vastag) a padlóhoz.
- A mosógép készüléklábait **feltétlenül** rögzítse tartóhevederrel *.
- * A rendelési számot lásd fent

A készülék alá-/ beépítése modelltől függően

Alá-/beépítés az áramellátáshoz való csatlakozás előtt.

Áramütésveszély!

- Tagolatlan készülékborítással vagy szögletes szervizfedéllel rendelkező modellek esetén a takaróelem lemezburkolatra cserélhető.
- A készülékborítás helyett **feltétlenül** szereltesse fel lemezburkolatot egy szakemberrel *.
- * Rendelési szám WMZ 2043, Z 20430

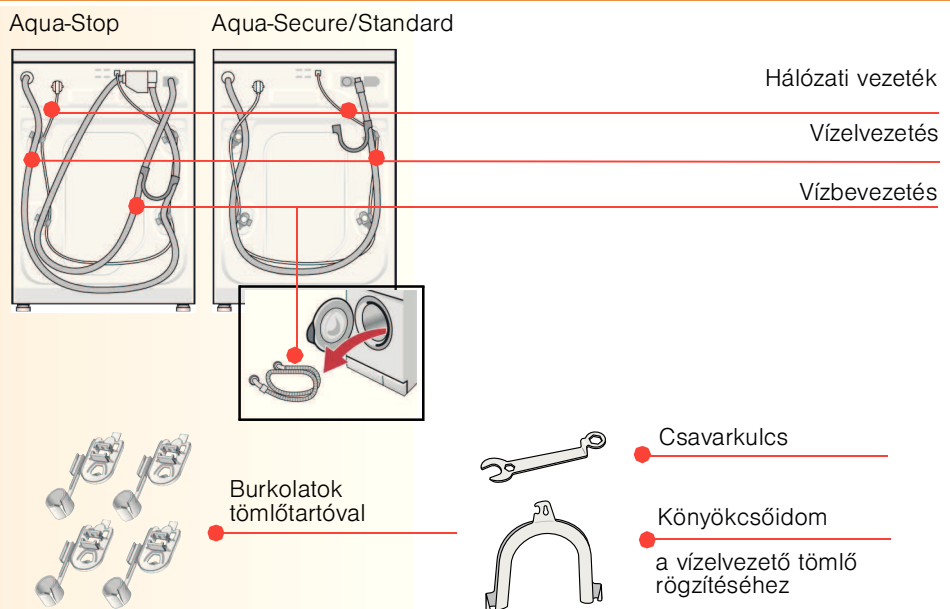
- Tagolt készülékborítással vagy kerek szervizfedéllel rendelkező modellek esetén a takaróelemet **nem szabad** eltávolítani.

Beépítés konyhaszekrény sorba (alá- vagy beépítés)

- A mélyedés szélessége 60 cm legyen.
- A mosógépet csak egybefüggő, a szomszédos szekrényekhez is rögzített munkalap alá építse be.

Alapkészlet modelltől függően

A dobban lévő nedvességet a végellenőrzés során határozzák meg.



Csatlakozástól függően kiegészítőleg szükséges

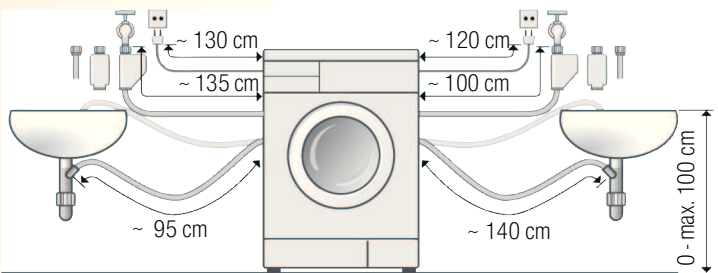
- 1 csőbilincs Ø 24-40 mm (szakkereskedés) szifonhoz való csatlakoztatáshoz → 4. oldal; vízcsatlakozás.

Hasznos számozatok

- Vízmérték a beállításához.
- Csavarkulcs
- SW13: a szállítási biztosítók kioldásához → 3. oldal és
- SW17: a készüléklábak beállításához → 5. oldal.

Tömlő- és vezeték hosszok modelltől függően

Bal oldali csatlakozás vagy jobb oldali csatlakozás



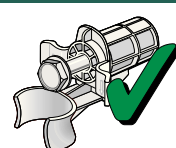
Megjegyzés: A tömlőtartó használatakor csökken a lehetséges tömlőhossz!

Kapható a szakkereskedőnél/vevőszolgálatnál:

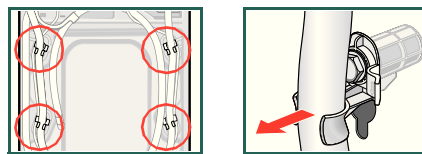
- Az Aqua-Stop-, ill. hidegvíz-vízbevezető tömlő meghosszabbítása (kb. 2,50 m). Rendelési szám WMZ2380, WZ10130, CZ11350, Z7070X0
- Hosszabb bevezetőtömlő (kb. 2,20 m) a Standard modellhez.

Szállítási biztosítók eltávolítása

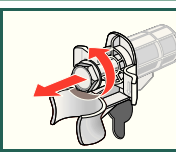
- Az első használat előtt feltétlenül távolítsa el teljesen a 4 szállítási biztosítót, és őrizze meg.
- Egy esetleges későbbi szállításkor feltétlenül építse vissza a szállítási biztosítókat - ezzel megakadályozható a gép sérülése. → 6. oldal
- Őrizze meg a csavart és a hüvelyt.



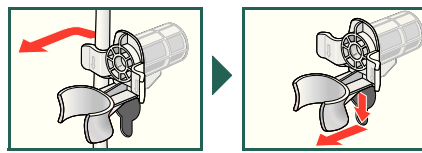
1. A tömlőket (modelltől függően) vegye ki a tartókból és a könyökcsőidomból.



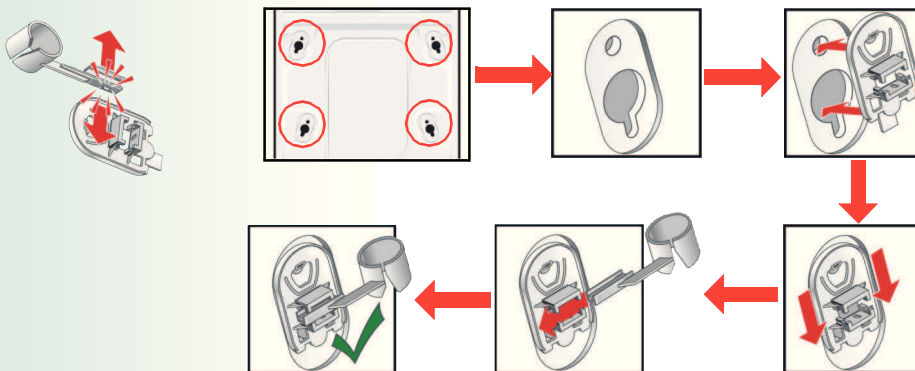
2. Mind a 4 szállítási biztosítócsavart oldja meg és távolítsa el.



3. Vegye ki a hálózati vezetékét a tartókból. Távolítsa el a hüvelyeket.



4. Tegye fel a burkolatokat. A reteszelőkampó megnyomásával szorosan reteszelve. Tegye fel a tömlőtartót.



5. A tömlőket rögzítse a tömlőtartókban.

Vízcsatlakozás modelltől függően

- **Áramütésveszély!** Az Aqua-Stop biztonsági berendezést soha ne merítse vízbe (elektromos szelepet tartalmaz).
- A szivárgás vagy a vízkárok elkerülése érdekében feltétlenül vegye figyelembe az ebben a fejezetben szereplő útmutatásokat!
- **Figyelem:** A mosógép csak hideg ivóvízzel üzemeltethető.
- Ne csatlakoztassa nyomás nélküli vízmelegítő keverőcsapjára.
- Csak a mosógéppel együtt szállított vagy a szakkereskedésben vásárolt vízbevezető tömlőt használjon, használat soha!
- Kétség esetén szakemberrel csatlakoztassa a készüléket.

Vízbevezetés

Vízbevezető-tömlő:

Figyelem: ne törje meg, lapítsa össze, változtassa meg vagy vágja át (ilyenkor a szilárdság már nem garantált).

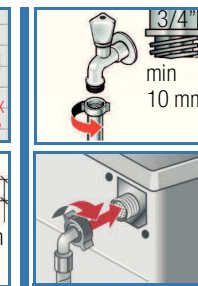
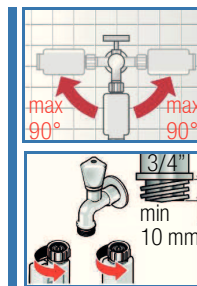
Optimális víznyomás a vezetékes hálózatban: 100-1000 kPa (1-10 bar)

- Nyitott vízcsapnál legalább 8 l/perc víz folyik át.
- Nagyobb víznyomásnál építsen be nyomáscsökkentő szelepet.

1. A vízbevezető tömlőt csatlakoztassa a vízcsapra.
Figyelem: A csavarozásokat csak kézzel húzza meg.

Modell: Aqua-Stop
Aqua-Secure

Standard



2. Óvatosan nyissa ki a vízcsapot, közben ellenőrizze a csatlakozási helyek tömítettségét.
Figyelem: A csavarkötés víznyomás alatt van.

Vízvezetés

Vízvezető tömlő:

Figyelem: ne törje meg vagy ne húzza.

Az elhelyezési felület és a lefolyó közötti magasságkülönbség: 0 - max. 100 cm

Vízvezetés mosdókagylóba

Figyelem: Biztosítsa, hogy a lefolyótömlő ne tudjon kicsúszni a mosdókagylókból.

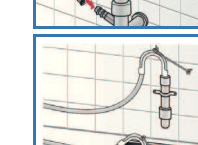
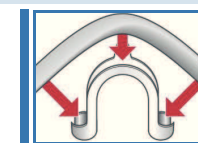
Figyelem: Ne legyen bedugva a mosdókagyló lefolyója. Szivattyúzáskor ellenőrizze, hogy a víz elég gyorsan folyik-e le. A lefolyótömlő vége ne merüljön a kiszivattyúzott vízbe! Ilyenkor fennáll a veszély, hogy a víz visszafolyik a mosógépbe!

Szifonon keresztüli lefolyás:

Figyelem: A csatlakozási helyet csőbilinccsel, Ø 24-40 mm (szakkereskedés) kell biztosítani.

Vízvezetés gumikarmantyús műanyagcsövön vagy beömlőknán keresztül:

Figyelem: A lefolyótömlőt biztosítsa kicsúszás ellen.

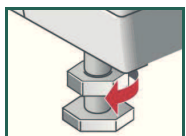


Beállítás

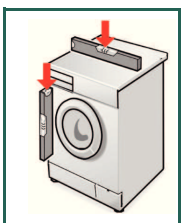
! Az erős zajképződés, a rezgések és a "vándorlás" a rossz beállítás miatt is felléphetnek!

A mosógépet vízmértékkel állítsa be

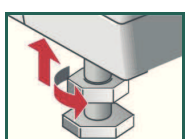
1. A kontraanyát csavarkulccsal az óramutató járásával megegyező irányban csavarja ki.



2. A készülékláb elforgatásával változtatható a magasság.
Figyelem: Mind a négy készüléklábnak biztosan kell állnia a padlón. A mosógépnek nem szabad inognia!
A mosógép beállítását vízmértékkel ellenőrizze, esetleg korrigálja.



3. Erősen csavarozza a kontraanyát a készülékházhoz. Közben tartsa meg a lábat, hogy a magassága ne mozduljon el.
Figyelem: A kontraanyát mind a négy készüléklábon erősen csavarozza a készülékházhoz!



Villamos csatlakozás

● A mosógépet csak váltakozó áramhoz, előírászerűen felszerelt védőérintkezős dugaszolóaljzaton keresztül csatlakoztassa.


● A hálózati feszültségnek és a mosógép (adattábla) feszültségértékének egyeznie kell.

● A csatlakozási érték továbbá a szükséges biztosíték az adattáblán van megadva.

● Győződjön meg róla, hogy:
– a hálózati csatlakozó és a dugaszolóaljzat mérete egyezik,
– a vezeték keresztmetszete elegendő,
– a földelési rendszer előírászerűen van szerelve.

● A hálózati vezetékét (amennyiben szükséges) csak elektromos szakemberrel cseréltesse ki. Pót hálózati vezeték a vevőszolgáltatónál kapható.

● Ne használjon többpólusú dugaszoló csatlakozót/-kapcsolót és hosszabbító vezetékét.

● Ha hibaáram-védőkapcsolót használ, csak ezzel a jelöléssel rendelkező típust helyezzen be: .
Csak ez a jelölés garantálja az érvényes előírások betartását.

● Hálózati csatlakozó:
– Ne dugja be/ne húzza ki nedves kézzel a dugaszolóaljzataból.
– a dugaszolóaljzataból csak a hálózati csatlakozódugónál fogva húzza ki, soha ne a vezetéknel.
– soha ne húzza ki üzemelés közben.

Gyártói → *használati utasítás*

5

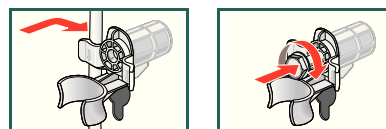
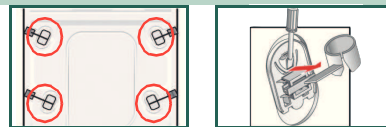
Szállítás, pl. költözködéskor

1. Mielőtt a mosógépet elszállítja:

1. Zárja el a vízcsapot.
2. Engedje le a maradék mosószeres vizet → *Használati utasítás*; Karbantartás - Mosóvíz-szivattyú.
3. Víznyomás a bevezetőtömlőben. Ieszerelés → *Használati utasítás*; Karbantartás - Vízbevezetésnél lévő szűrő.
4. Válassza le a mosógépet az elektromos hálózatról.
5. Szerelje le a tömlőket.

2. Építse be a szállítási biztosítókat:

1. Vegye le a burkolatokat.



2. Mind a 4 hüvelyt helyezze be. A hálózati vezetékét fogja be a tartókba. Tegye be a csavarokat és húzza meg.



Szállítás után feltétlenül távolítsa el a szállítási biztosítókat! → 3. oldal



Annak megakadályozására, hogy a következő mosásnál a mosószer kihasználatlanul kerüljön a lefolyóba: öntsön 1 liter vizet a II-es kamrába és indítsa el a **Szivattyúzás** programot.

Műszaki adatok.

- **Méretek (szélesség x mélység x magasság)** 60 x 59 x 85 cm
- **Súly** 63 - 83 kg *modelltől függően*
- **Hálózati csatlakozás** Névleges feszültség 220-240 V, 50 Hz
Névleges áram 10 A
Névleges teljesítmény 2300 W
- **Víznyomás** 100-1000 kPa (1-10 bar)

6

Aqua-Stop garancia Csak Aqua-Stoppal rendelkező készülékhez

Az adásvételi szerződésből eredő eladóval szemben támasztott garanciális igények és a készülékgarancia kielégítésén túl az alábbi feltételekkel vállaljuk a károk megtérítését:

1. Ha az Aqua-Stop-rendszer hibájából vízkár keletkezett, a magánfogyasztók kárait megtérítjük.
2. A felelősségi garancia a készülék teljes élettartama alatt fennáll.
3. A garanciajogosultság előfeltétele, hogy az Aqua-Stoppal rendelkező készülék szakszerűen, az útmutatásunknak megfelelően legyen beszerelve és csatlakoztatva, ez vonatkozik a szakszerű Aqua-Stop-meghosszabbításra is (eredeti tartozék). A garancia nem terjed ki a vízcsapon lévő Aqua-Stop-csatlakozóig beszerelt hibás csatlakozóvezetékekre vagy szerelvényekre
4. Az Aqua-Stoppal rendelkező készülékeket alapján véve üzemelés alatt nem kell felügyelnie ill. utána a vízcsap elzárásával biztosítania. Csúpan hosszabb távollét esetén, pl. többhetes nyaraláskor, kell elzárni a vízcsapot

Vevőszolgálat

● Ha a hibát nem tudja saját kezűleg elhárítani → *Használati utasítás*: Mi a teendő, ha ..., 12/13. oldal, kérjük, forduljon vevőszolgálatunkhoz. Mindig megtaláljuk a megfelelő megoldást, hogy elkerülhető legyen munkatársunk feleslegesen kiszállása.

● Az Önhöz legközelebbi vevőszolgálat elérhetőségét megtalálja itt ill. a vevőszolgálatok jegyzékében (modelltől függően).

● A vevőszolgálatnak adja meg a készülék termék számát (E-Nr.) és gyártási számát (FD).

E-Nr. _____ FD _____

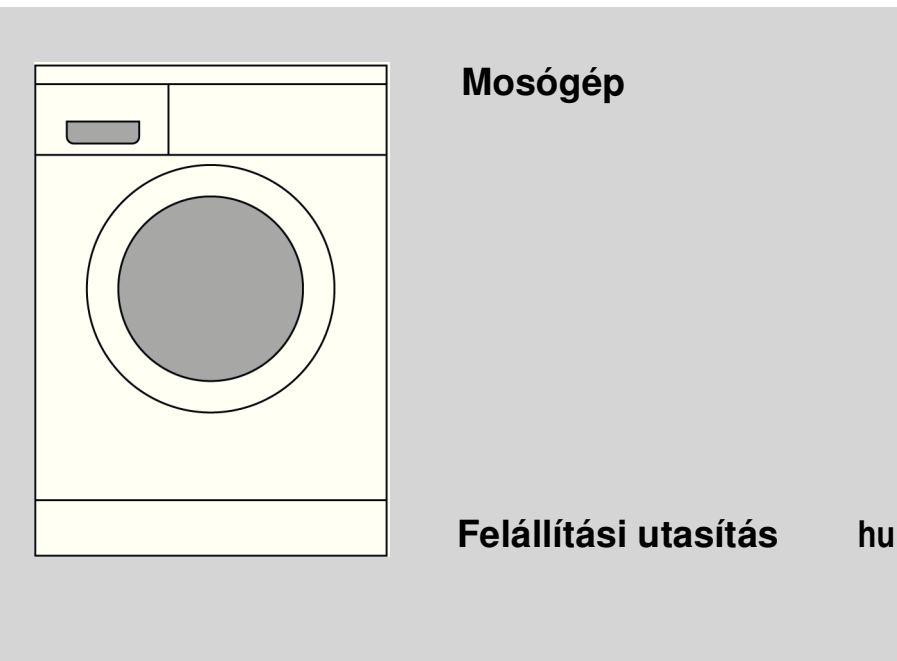
Termékszám

Gyártási szám

*Ezek az adatok megtalálhatók:
A betöltő-ablak belső részén* / a nyitott szervizfedélen* és a készülék hátlapján.
modelltől függően

● **Bízzon a gyártó hozzáértésében.** Forduljon hozzánk. Ezzel biztosítja, hogy a javításokat szakképzett szerviztechnikusok fogják elvégezni, akik eredeti pótalkatrészeket fognak beszerelni.

7



Tartalom

	Oldal
■ Biztonsági útmutatások	1
■ Környezetbarát módon történő ártalmatlanítás	1
■ Elhelyezési felület	1
■ A készülék alá- és beépítése	1
■ Alapkészlet	2
■ Tömlő- és vezeték hosszok	2
■ Szállítási biztosítók eltávolítása	3
■ Vízcsatlakozás	4
■ Beállítás	5
■ Villamos csatlakozás	5
■ Szállítás, pl. költözködéskor	6
■ Műszaki adatok	6
■ Aqua-Stop garancia	7



A mosógépet csak akkor kezdje el használni, ha elolvasta ezt az útmutatást! Vegye figyelembe a külön használati utasítást is. Órizza meg az összes dokumentumot a későbbi használat esetére vagy a következő tulajdonos részére.



Biztonsági előírások

- A mosógép nehéz - legyen elővigyázatos, ha megemeli.
- Figyelem: A befagyott tömlő eltörhet/megrepedhet. A mosógépet ne fagyveszélyes helyen és/vagy a szabadban helyezze el.
- A mosógép megsérülhet. Ne a kiálló részeknél (pl. betöltő-ablak) emelje meg.
- Az itt felsorolt útmutatásokon túlmenően még az illetékes víz- és elektromos művek különleges előírásai is érvényesek lehetnek.
- Kétség esetén szakemberrel csatlakoztassa a készüléket.
- A tömlőket és vezetékeket úgy fektesse le, hogy a botlásveszély elkerülhető legyen.

Környezetbarát módon történő ártalmatlanítás



- A csomagolást környezetbarát módon ártalmatlanítsa.
- Ez a készülék az elektromos és elektronikus berendezések hulladékairól szóló 2002/96/EK irányelv (waste electrical and electronic equipment - WEEE) szerinti jelöléssel van ellátva. Az irányelv előírja a berendezések hulladékainak a visszavételére és hasznosítására vonatkozóan egész Európára érvényes kereteket.

Elhelyezési felület

- Fontos, hogy a gép biztosan álljon és ne vándoroljon!
- Az elhelyezési felületnek keménynek és egyenletesnek kell lennie.
- Nem alkalmasak a puha padlók/padlóburkolatok.



Lábazatra való elhelyezéskor

- A mosógép készülék lábait **feltétlenül** rögzítse tartóhevederrel *.
- * Rendelési szám WMZ 2200, WX 9756, CZ 110600, Z 7080X0



Gerendafödemen való elhelyezéskor

- A mosógépet **lehetőleg** egy sarokba állítsa.
- Csavarozzon vízálló falapot (legalább 30 mm vastag) a padlóhoz.
- A mosógép készülék lábait **feltétlenül** rögzítse tartóhevederrel *.
- * A rendelési számot lásd fent

A készülék alá-/ beépítése modelltől függően



Alá-/beépítés az áramellátáshoz való csatlakozás előtt.

Áramütésveszély!



- Tagolatlan készülékborítással vagy szögletes szervizfedéllel rendelkező modellek esetén a takaróelem lemezburkolatra cserélhető.
- A készülékborítás helyett **feltétlenül** szereltesse fel lemezburkolatot egy szakemberrel *.
- * Rendelési szám WMZ 2043, WZ 20430



- Tagolt készülékborítással vagy kerek szervizfedéllel rendelkező modellek esetén a takaróelemet **nem szabad** eltávolítani.

Beépítés konyhaszekrény sorba (alá- vagy beépítés)

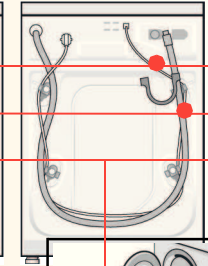
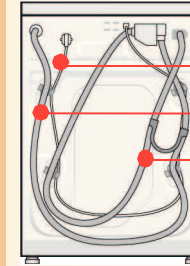
- A mélyedés szélessége 60 cm legyen.
- A mosógépet csak egybefüggő, a szomszédos szekrényekhez is rögzített munkalap alá építse be.

Alapkészlet modelltől függően

A dobban lévő nedvességet a végellenőrzés során határozzák meg.

Aqua-Stop

Aqua-Secure/Standard



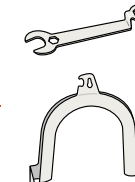
Hálózati vezeték

Vízvezetetés

Vízbevezetés



Burkolatok tömlőtartóval



Csavarkulcs

Könyökcsőidom

a vízvezető tömlő rögzítéséhez

Csatlakozástól függően kiegészítőleg szükséges

- 1 csőbilincs Ø 24-40 mm (szakkereskedés) szifonhoz való csatlakoztatáshoz → 4. oldal; vízcsatlakozás.

Hasznos szerszámok

- Vízmérték a beállításhoz.
- Csavarkulcs
- SW13: a szállítási biztosítók kioldásához → 3. oldal és
- SW17: a készülék lábák beállításához → 5. oldal.

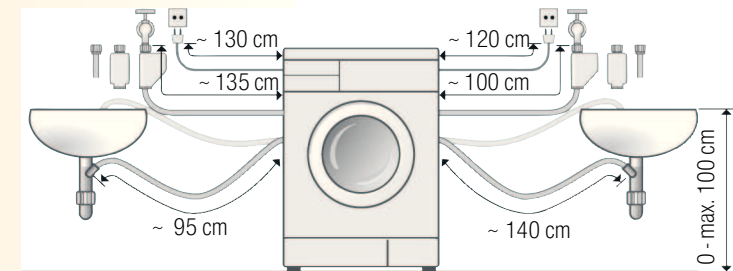
Tömlő- és vezeték hosszok modelltől függően



Bal oldali csatlakozás

vagy

Jobb oldali csatlakozás



Megjegyzés: A tömlőtartó használatkor csökken a lehetséges tömlőhossz!

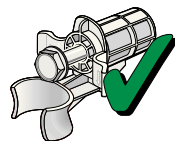
Kapható a szakkereskedőnél/vevőszolgálatnál:

- Az Aqua-Stop-, ill. hidegvíz-vízbevezető tömlő meghosszabbítása (kb. 2,50 m). Rendelési szám WMZ2380, WZ10130, CZ11350, Z7070X0
- Hosszabb bevezetőtömlő (kb. 2,20 m) a Standard modellhez.

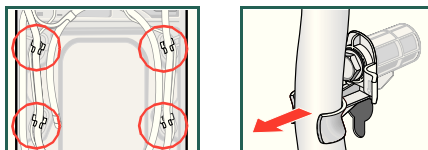
Szállítási biztosítók eltávolítása



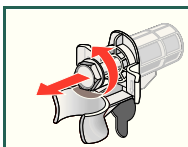
- Az első használat előtt feltétlenül távolítsa el teljesen a 4 szállítási biztosítót, és őrizze meg.
- Egy esetleges későbbi szállításkor feltétlenül építse vissza a szállítási biztosítókat - ezzel megakadályozható a gép sérülése. → 6. oldal
- Őrizze meg a csavart és a hüvelyt.



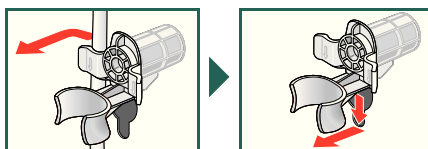
1. A tömlőket (modelltől függően) vegye ki a tartókból és a könyökcsőidomból.



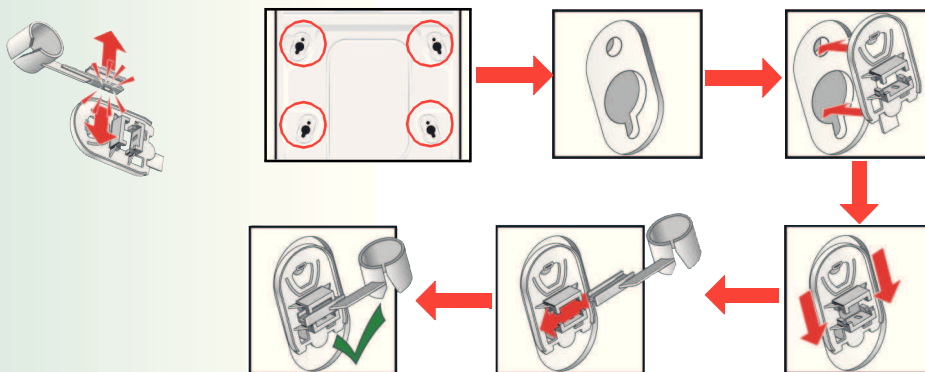
2. Mind a 4 szállítási biztosítócsavart oldja meg és távolítsa el.



3. Vegye ki a hálózati vezetéket a tartókból. Távolítsa el a hüvelyeket.



4. Tegye fel a burkolatokat. A reteszelőkampó megnyomásával szorosan reteszelve. Tegye fel a tömlőtartót.



5. A tömlőket rögzítse a tömlőtartókban.

Vízcsatlakozás modelltől függően



- **Áramütésveszély!** Az Aqua-Stop biztonsági berendezést soha ne merítse vízbe (elektromos szelepet tartalmaz).
- A szivárgás vagy a vízkárok elkerülése érdekében feltétlenül vegye figyelembe az ebben a fejezetben szereplő útmutatásokat!
- **Figyelem:** A mosógép csak hideg ivóvízzel üzemeltethető.
- Ne csatlakoztassa nyomás nélküli vízmelegítő keverőcsapjára.
- Csak a mosógéppel együtt szállított vagy a szakkereskedésben vásárolt vízbevezető tömlőt használjon, használtat soha!
- Kétség esetén szakemberrel csatlakoztassa a készüléket.

Vízbevezetés

Vízbevezető-tömlő:

Figyelem: ne törje meg, lapítsa össze, változtassa meg vagy vágja át (ilyenkor a szilárdság már nem garantált).

Optimális víznyomás a vezetékes hálózatban: 100-1000 kPa (1-10 bar)

- Nyitott vízcsapnál legalább 8 l/perc víz folyik át.
- Nagyobb víznyomásnál építsen be nyomáscsökkentő szelepet.

Modell: Aqua-Stop
Aqua-Secure

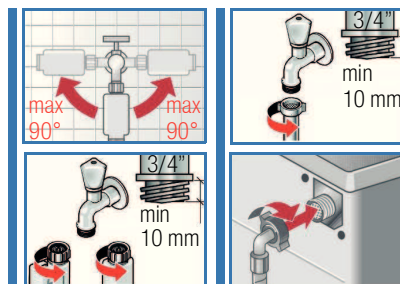
Standard

1. A vízbevezető tömlőt csatlakoztassa a vízcsapra.

Figyelem: A csavarozásokat csak kézzel húzza meg.

2. Óvatosan nyissa ki a vízcsapot, közben ellenőrizze a csatlakozási helyek tömítettségét.

Figyelem: A csavarkötés víznyomás alatt van.



Vízelvezés

Vízelvezető tömlő:

Figyelem: Ne törje meg vagy ne húzza.

Az elhelyezési felület és a lefolyó közötti magasságkülönbség:
0 - max. 100 cm

Vízelvezés mosdókagylóba

Figyelem: Biztosítsa, hogy a lefolyótömlő ne tudjon kicsúszni a mosdókagylóból.

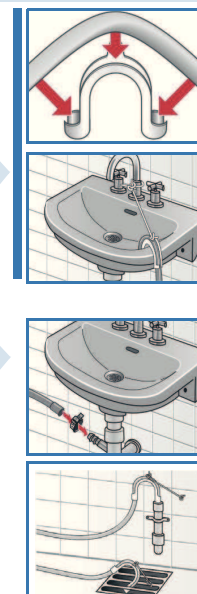
Figyelem: Ne legyen bedugva a mosdókagyló lefolyója. Szivattyúzaskor ellenőrizze, hogy a víz elég gyorsan folyik-e le. A lefolyótömlő vége ne merüljön a kiszivattyúzott vízbe! Ilyenkor fennáll a veszély, hogy a víz visszafolyik a mosógépbe!

Szifonon keresztüli lefolyás:


Figyelem: A csatlakozási helyet csőbilinccsel, Ø 24-40 mm (szakkereskedés) kell biztosítani.

Vízelvezés gumikarmantyús műanyagcsövön vagy beömlőaknán keresztül:

Figyelem: A lefolyótömlőt biztosítsa kicsúszás ellen.

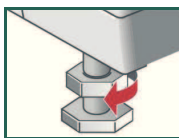


Beállítás

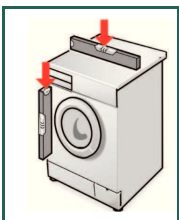
 Az erős zajképződés, a rezgések és a "vándorlás" a rossz beállítás miatt is felléphetnek!

A mosógépet vízmértékkel állítsa be

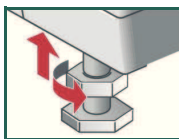
1. A kontraanyát csavarkulccsal az óramutató járásával megegyező irányban csavarja ki.




2. A készülékláb elforgatásával változtatható a magasság.
Figyelem: Mind a négy készüléklábnak biztosan kell állnia a padlón. A mosógépnek nem szabad inognia! A mosógép beállítását vízmértékkel ellenőrizze, esetleg korigálja.



3. Erősen csavarozza a kontraanyát a készülékházhoz. Közben tartsa meg a lábat, hogy a magassága ne mozduljon el.
Figyelem: A kontraanyát mind a négy készüléklábon erősen csavarozza a készülékházhoz!



Villamos csatlakozás

- A mosógépet csak váltakozó áramhoz, előírászerűen felszerelt védőérintkezős dugaszolóaljzatn keresztül csatlakoztassa.
- A hálózati feszültségnek és a mosógép (adattábla) feszültségértékének egyeznie kell.
- A csatlakozási érték továbbá a szükséges biztosíték az adattáblán van megadva.
- Győződjön meg róla, hogy:
 - a hálózati csatlakozó és a dugaszolóaljzat mérete egyezik,
 - a vezeték keresztmetszete elegendő,
 - a földelési rendszer előírászerűen van szerelve.
- A hálózati vezeték (amennyiben szükséges) csak elektromos szakemberrel cseréltesse ki. Pót hálózati vezeték a vevőszolgálatnál kapható.
- Ne használjon többpólusú dugaszoló csatlakozót/-kapcsolót és hosszabbító vezetékét.
- Ha hibaáram-védőkapcsolót használ, csak ezzel a jelöléssel rendelkező típust helyezzen be: .
Csak ez a jelölés garantálja az érvényes előírások betartását.
- Hálózati csatlakozó:
 - Ne dugja be/ne húzza ki nedves kézzel a dugaszolóaljzataból.
 - a dugaszolóaljzataból csak a hálózati csatlakozódugónál fogva húzza ki, soha ne a vezetéknél.
 - soha ne húzza ki üzemelés közben.

Gyártói → *használati utasítás*



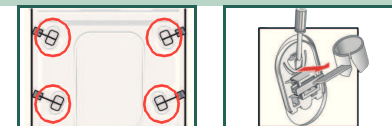
Szállítás, pl. költözködéskor

1. Mielőtt a mosógépet elszállítja:

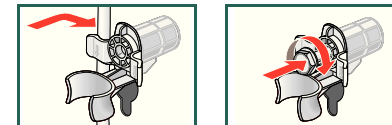
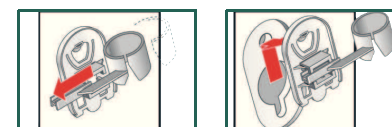
1. Zárja el a vízcsapot.
2. Engedje le a maradék mosószeres vizet → *Használati utasítás; Karbantartás - Mosóvíz-szivattyú.*
3. Víznyomás a bevezetőtömlőben. leszerelés → *Használati utasítás; Karbantartás - Vízbevezetésnél lévő szűrő.*
4. Válassza le a mosógépet az elektromos hálózatról.
5. Szerelje le a tömlőket.

2. Építse be a szállítási biztosítókat:

1. Vegye le a burkolatokat.



2. Mind a 4 hüvelyt helyezze be. A hálózati vezetékét fogja be a tartókba. Tegye be a csavarokat és húzza meg.



Szállítás után feltétlenül távolítsa el a szállítási biztosítókat! → 3. oldal



Annak megakadályozására, hogy a következő mosásnál a mosószer kihasználatlanul kerüljön a lefolyóba: öntsön 1 liter vizet a II-es kamrába és indítsa el a **Szivattyúzás** programot.

Műszaki adatok.

- **Méretek (szélesség x mélység x magasság)** 60 x 59 x 85 cm
- **Súly** 63 - 83 kg *modelltől függően*
- **Hálózati csatlakozás** Névleges feszültség 220-240 V, 50 Hz
Névleges áram 10 A
Névleges teljesítmény 2300 W
- **Víznyomás** 100-1000 kPa (1-10 bar)

Aqua-Stop garancia Csak Aqua-Stoppal rendelkező készülékhez

Az adásvételi szerződésből eredő eladóval szemben támasztott garanciális igények és a készülékgarancia kielégítésén túl az alábbi feltételekkel vállaljuk a károk megtérítését:

1. Ha az Aqua-Stop-rendszer hibájából vízkár keletkezett, a magánfogyasztók kárait megtérítjük.
2. A felelősségi garancia a készülék teljes élettartama alatt fennáll.
3. A garanciajogosultság előfeltétele, hogy az Aqua-Stoppal rendelkező készülék szakszerűen, az útmutatásunknak megfelelően legyen beszerelve és csatlakoztatva, ez vonatkozik a szakszerű Aqua-Stop-meghosszabbításra is (eredeti tartozék). A garancia nem terjed ki a vízcsapon lévő Aqua-Stop-csatlakozóig beszerelt hibás csatlakozóvezetésekre vagy szerelvényekre
4. Az Aqua-Stoppal rendelkező készülékeket alapjában véve üzemelés alatt nem kell felügyelnie ill. utána a vízcsap elzárásával biztosítani. Csupán hosszabb távollét esetén, pl. többhetes nyaraláskor, kell elzárni a vízcsapot

Vevőszolgálat

Ha a hibát nem tudja saját kezűleg elhárítani → Használati utasítás: Mi a teendő, ha ..., 12/13. oldal, kérjük, forduljon vevőszolgálatunkhoz. Mindig megtaláljuk a megfelelő megoldást, hogy elkerülhető legyen munkatársunk feleslegesen kiszállása.

Az Önhöz legközelebbi vevőszolgálat elérhetőségét megtalálja itt ill. a vevőszolgálatok jegyzékében (modelltől függően).

A vevőszolgálatnak adja meg a készülék termékszámát (E-Nr.) és gyártási számát (FD).

E-Nr. _____ FD _____

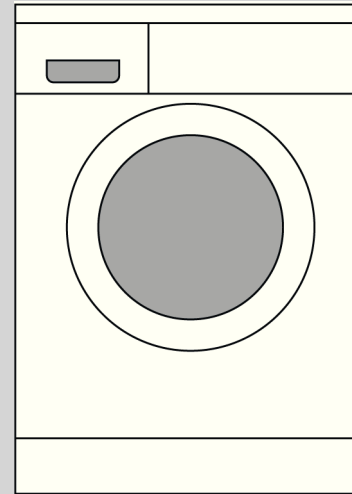
Termékszám

Gyártási szám

*Ezek az adatok megtalálhatók:
A betöltő-ablak belső részén* / a nyitott szerviz-
fedélen* és a készülék hátlapján.
modelltől függően

Bízzon a gyártó hozzáértésében. Forduljon hozzánk.

Ezzel biztosítja, hogy a javításokat szakképzett szerviztechnikusok fogják elvégezni, akik eredeti pótalkatrészeket fognak beszerezni.



Mosógép

Felállítási utasítás hu

Tartalom

Oldal

■ Biztonsági útmutatások	1
■ Környezetbarát módon történő ártalmatlanítás	1
■ Elhelyezési felület	1
■ A készülék alá- és beépítése	1
■ Alapkészlet	2
■ Tömlő- és vezetékhozzók	2
■ Szállítási biztosítók eltávolítása	3
■ Vízcsatlakozás	4
■ Beállítás	5
■ Villamos csatlakozás	5
■ Szállítás, pl. költözködéskor	6
■ Műszaki adatok	6
■ Aqua-Stop garancia	7



**A mosógépet csak akkor kezdje el használni, ha elolvasta ezt az útmutatást!
Vegye figyelembe a külön használati utasítást is.**

Őrizze meg az összes dokumentumot a későbbi használat esetére vagy a következő tulajdonos részére.