

Państwa pralka

Gratulujemy - zakupu nowoczesnego, najwyższej jakości urządzenia gospodarstwa domowego marki Bosch. Pralka wyróżnia się oszczędnym zużyciem wody i energii elektrycznej. Każde urządzenie opuszczające nasz zakład jest starannie sprawdzane pod względem działania i stanu.

Szczegółowe informacje: <http://www.bosch-home.com>

Utylizacja zgodnie z przepisami o ochronie środowiska naturalnego

Opakowanie usuwać zgodnie z przepisami o ochronie środowiska naturalnego. Urządzenie to zostało oznaczone zgodnie z europejską Dyrektywą 2002/96/EG o zużytych urządzeniach elektrycznych i elektronicznych (waste electrical and electronic equipment - WEEE). Dyrektywa ta określa zasady obowiązujące w całej Unii Europejskiej w zakresie zwrotu i wtórnego wykorzystania zużytych urządzeń.

Spis treści

Użytkowanie zgodne z przeznaczeniem	1
Programy	1
Ustawianie i dopasowywanie programu	3
Przebieg prania	3/4
Po praniu	4
Indywidualne ustawienia	5
Ważne wskazówki	6
Przegląd programów prania	7
Przepisy bezpieczeństwa pracy	8
Parametry zużycia	8
Pielęgnacja pralki	9
Wskazówki na wyświetlaczu	9
Konserwacja	10
Co robić gdy ...	11

Ochrona środowiska / oszczędne użytkowanie

- Wykorzystać maksymalną ilość białej bielizny odpowiednią do każdego wybranego programu.
- Tkaniny normalnie zabrudzone prać bez prania wstępnego.
- Zamiast programu **Bawelna 90 °C** wybrać program **Bawelna eco 60 °C**. Porównywalny efekt prania ze znacznie mniejszym zużyciem energii.
- Środek piorący dozować zgodnie z zaleceniami producenta i odpowiednio do twardości wody.
- W przypadku suszenia bielizny w suszarce, wybrać odpowiednią prędkość wirowania, zgodnie z instrukcją obsługi producenta suszarki.

Użytkowanie zgodne z przeznaczeniem

- wyłącznie do użytku domowego,
- do tkanin nadających się do prania w pralce oraz wełny nadającej się do prania ręcznego w kąpielii piorącej,
- do użytku z zimną wodą oraz dostępnymi w handlu środkami piorącymi i pielęgnacyjnymi przeznaczonymi do stosowania w pralkach.

- Nie pozwalać dzieciom na przebywanie bez nadzoru w pobliżu pralki!**
- Dzieci i osoby nieprzeszkolone nie mogą obsługiwać pralki.**
- Nie pozwalać zwierzętom domowym na przebywanie w pobliżu pralki!**

Przygotowanie

Instalacja zgodnie z osobną instrukcją ustawiania.

Kontrola pralki
– Nigdy nie włączać uszkodzonej pralki!
– Poinformować serwis o uszkodzeniu!

Włożyć wtyczkę sieciową do gniazda
Tylko suchymi rękami!
Chwytać tylko za wtyczkę!

Odkręcić kurek dopływu wody

Sortowanie i wkładanie bielizny

Przestrzegać wskazówek producenta dotyczących pielęgnacji tkaniny! Według rodzaju, koloru, stopnia zabrudzenia i temperatury. Nie ładować do pralki więcej bielizny, niż ładunek maksymalny → strona 7.

Środki piorące i pielęgnacyjne
Dozowanie odpowiednio do: ilości bielizny, stopnia zabrudzenia, twardości wody (informacje na ten temat dostępne są w lokalnym Przedsiębiorstwie Wodociągowym) oraz zaleceń producenta. Wlać środek piorący w płynie do odpowiedniego pojemnika dozującego i włożyć do bębna.

Przepródkę II: środek piorący do prania głównego, środek do zmiękczenia wody, wybielacz, odplamiacz
Przepródkę I: środek piorący do prania wstępnego

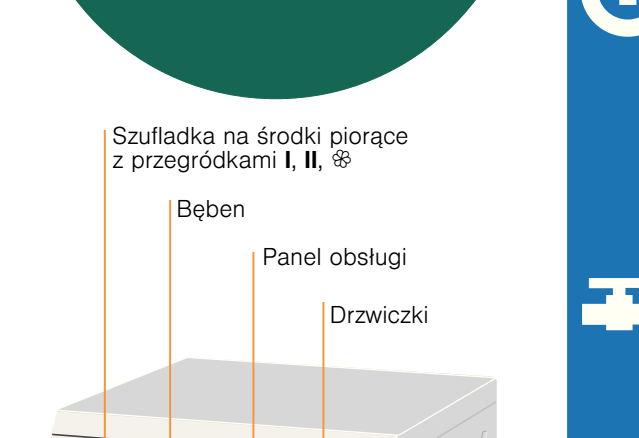
Przepródkę I: Gęste płyny do zmiękczenia i płukania rozcieńczać wodą. Zapobiega to zatkaniu przelewu.

Ustawianie** i dopasowywanie programu

Szczegółowy przegląd programów → strona 7.
Temperaturę i prędkość wirowania można nastawić indywidualnie, zależnie od wybranego programu i stopnia zaawansowania programu.

Funkcje dodatkowe	Wyświetlacz / Przyciski opcji	Start/Pauza	Programator
<ul style="list-style-type: none"> Odplamianie Pranie wstępne Ochrona przed zagnieceniami Płukanie extra Kids 			
<p>Temp. °C Wybór temperatury (* = zimna)</p> <p>Koniec za Koniec programu za ...</p> <p>Wirowanie Wybór prędkości wirowania (* w zależności od modelu) lub (Wirowanie stop = bez wirowania końcowego, bielizna leży w wodzie z ostatniego płukania)</p> <p>Wskaźniki statusu Pokazywanie stanu przebiegu programu: Pranie, płukanie, wirowanie, czas trwania lub koniec programu (-0-)</p>			

Pranie



Pranie

Wymywanie bielizny

Otworzyć drzwiczki i wyjąć bieliznę. Jeśli aktywna jest funkcja (Wirowanie stop = bez wirowania końcowego): ustawić programator na **Odpompowanie** lub wybrać prędkość wirowania. Nacisnąć przycisk **Start/Pauza**.

– Usunąć ewentualne przypadkowe przedmioty – niebezpieczeństwo rdzewienia.
– Drzwiczki i szuffladkę na środki piorące pozostawić otwarte, aby reszta wody mogła odparować.

Zakręcić kurek dopływu wody

Nie jest to konieczne w modelach z funkcją Aqua-Stop (odcięcie dopływu wody) → wskazówki w instrukcji ustawiania.

Wyłączenie

Ustawić programator na **Wyłączenie**.

Program jest zakończony, gdy ...

... miga **Start/Pauza**, a na wyświetlaczu pojawia się **-0-**.

Przerwanie programu

W przypadku programów z wysoką temperaturą:
– Bieliznę pozostawić w pralce do ostygnięcia: wybrać **Płukanie**.
– Nacisnąć **Start/Pauza**.
W przypadku programów z niską temperaturą:
– Wybrać **Wirowanie** lub **Odpompowanie**.
– Nacisnąć **Start/Pauza**.

Zmienić program, gdy ...

... przez pomyłkę wybrany został niewłaściwy program:
– Ponownie wybrać program.
– Nacisnąć **Start/Pauza**.

Indywidualne ustawienia

Przyciski opcji
Przed włączeniem programu oraz w trakcie jego trwania można zmienić ustawienia prędkości wirowania i temperatury. Efekty zależą od stopnia zaawansowania programu.

Temp. °C
Można zmienić wyświetloną temperaturę prania. Maksymalna temperatura prania, którą można wybrać, zależy od ustawionego programu.

Koniec za
Przy wyborze programu wyświetlany jest czas trwania programu. Przed rozpoczęciem programu można opóźnić jego uruchomienie. Czas zakończenia programu można programować w odstępach godzinowych, maksymalnie do 24 godzin. Nacisnąć przycisk **Koniec za**, aż wyświetli się żądana liczba godzin (h=godzina). Nacisnąć przycisk **Start/Pauza**.

Wirowanie (obr./min.)
Można zmienić wyświetloną prędkość wirowania. Maksymalna prędkość wirowania, którą można wybrać, zależy od ustawionego programu.

Funkcje dodatkowe → oraz zestawienie programów, strona 7

Odplamianie
Przedłużenie czasu prania dla intensywniejszego prania mocno zabrudzonej bielizny lub w przypadku prania przy maksymalnym ładunku → Zestawienie programów, strona 7.

Pranie wstępne
Do mocno zabrudzonej, odpornej bielizny, np. z bawełny lub lnu. Pranie wstępne w temp. 30 °C.

Ochrona przed zagnieceniami
Specjalny przebieg wirowania z dodatkowym rozluźnieniem bielizny. Delikatne wirowanie końcowe - końcowa wilgotność bielizny lekko podwyższona.

Płukanie extra Kids
Dodatkowy cykl płukania. W rejonach z bardzo miękką wodą lub w celu dalszego poprawienia efektu płukania.

Start/Pauza
Umożliwia uruchomienie lub przerwanie programu.

Sygnal
1. Aktywowanie trybu ustawiania głośności sygnалу

2. Ustawienie głośności na ...

Ważne wskazówki

Prawidłowe obchodzenie się z pralką i tkaninami
– Opróżnić kieszenie.
– Zwrócić zwłaszcza uwagę na usunięcie elementów metalowych (spinacze biurowe itp.)
– Tkaniny delikatne (rajstopy, firanki, biustonosze na fiszbinach) prać w specjalnych siatkach.
– Zamknąć zamki błyskawiczne oraz zapiąć guziki przy posiedzieli.
– Usunąć szczołeczką piasek z kieszeni i zakładek.
– Odpiąć żabki do firanek lub prać firanki w specjalnych siatkach do prania.

Bielizna zabrudzona w różnym stopniu
Lekkie: Nowe tkaniny prać po raz pierwszy oddzielnie. Bez prania wstępnego.
mocno: Plamy ew. wywabić ręcznie. Wybrać funkcję dodatkową **Odplamianie**. Plamy ew. wywabić ręcznie. Wybrać funkcję dodatkową **Odplamianie**.

Namaczanie
Do pralki włożyć bieliznę w jednym kolorze. Przegródkę II napełnić środkiem do namaczania/środkiem piorącym zgodnie z zaleceniami producenta. Ustawić programator na **Bawelna 30 °C** i nacisnąć **Start/Pauza**. Po upływie ok. 10 minut nacisnąć **Start/Pauza**, aby zatrzymać program. Po upływie wybranego czasu namaczania ponownie nacisnąć **Start/Pauza**, jeśli program ma być kontynuowany, lub zmienić program.

Krochmalenie
Prania nie należy wcześniej płukać w płynie zmiękczającym. Krochmalenie płynnym krochmalom możliwe jest we wszystkich programach. Krochmal wlać do przegródki na płyn zmiękczający (po jej ew. oczyszczeniu) w ilości zalecanej przez producenta.

Farbowanie/Wywabianie farby
Farbowanie tylko w ilości odpowiedniej dla warunków domowych. Sól może uszkodzić powłokę ze stali nierdzewnej! Przestrzegać zaleceń producenta środka barwiącego! **Nie** odbarwiać bielizny w pralce automatycznej!

°C	Maks.	Rodzaj prania
Bawełna	☼ -90 °C	Tkaniny odporne, bawełna lub len nadający się do gotowania
Kids Odplamianie	☼ -60 °C	
Bawełna eco	☼ -60 °C	4,5 kg*
Bardzo delikatne	☼ -60 °C	Tkaniny odporne z bawełny lub lnu
Super krótki 30'	☼ -40 °C	Tkaniny syntetyczne z domieszką bawełny lub lnu, tkaniny syntetyczne lub z włókien mieszanych
Syntetyki	☼ -60 °C	3 kg
Mix	☼ -40 °C	2,5 kg
Kids Jeans	☼ -40 °C	Tkaniny syntetyczne lub z włókien mieszanych
Włóknal	☼ -40 °C	Tkaniny bawełniane lub tkaniny syntetyczne
Sport/Fitness	☼ -40 °C	Ciemne tkaniny bawełniane oraz ciemne tkaniny syntetyczne
Delikatne/Jedwab	☼ -30 °C	Tkaniny syntetyczne z domieszką bawełny lub lnu, tkaniny syntetyczne lub z włókien mieszanych
Super krótki 15'	☼ -40 °C	1 kg

Programy dodatkowe
 i Czas trwania programów jest zoptymalizowany dla tkanin lekko zabrudzonych. W przypadku tkanin mocno zabrudzonych wybrać funkcję dodatkową **Odplamianie**.
 *W przypadku prania przy maksymalnym załadunku zawsze wybierać funkcję dodatkową **Odplamianie**.
 W przypadku prania przy maksymalnym załadunku zawsze wybierać funkcję dodatkową **Odplamianie.
 ***W przypadku prania przy maksymalnym załadunku zawsze wybierać funkcję dodatkową **Syntetyki 40 °C z maksymalną prędkością wirowania**.
 Programy bez prania wstępnego - środek piorący wsympać do przegródki II, programy z praniem wstępnym - rozdzielić środek piorący na przegródkę I i II.

1009 1 9000457213
 WŁX2048KPL
 Robert Bosch Hausgeräte GmbH
 Carl-Wery-Str. 34
 81739 München / Deutschland

Przepisy bezpieczeństwa pracy

- Należy przeczytać instrukcję obsługi i ustawienia oraz wszystkie inne informacje dołączone do pralki i postępować zgodnie z nimi.
- Zachować dokumenty i instrukcje dla późniejszego użytku.

Niebezpieczeństwo porażenia prądem!

- Wyciągać wtyczkę sieciową z gniazda chwytając za wtyczkę, a nigdy za przewód.
- Nigdy nie wkładać ani nie wyciągać wtyczki z gniazda mokrymi rękami.

Śmiertelne niebezpieczeństwo!

W przypadku starych urządzeń:

- Wyciągnąć wtyczkę sieciową z gniazda.
- Odciąć przewód zasilający i usunąć z wtyczką.
- Zniszczyć zamek drzwi. Dzięki temu wyklucza się niebezpieczeństwo, że dziecko mogłoby zatrzasnąć się w pralce i tym samym narazić na niebezpieczeństwo utraty życia.

Niebezpieczeństwo uduszenia!

- Opakowania, folie i części opakowań przechowywać w miejscu niedostępnym dla dzieci.

Niebezpieczeństwo zatrucia!

- Środki piorące i pielęgnacyjne przechowywać w miejscu niedostępnym dla dzieci.

Niebezpieczeństwo wybuchu!

- Włożenie do pralki bielizny nasączonej środkami czyszczącymi zawierającymi rozpuszczalnik - np. odpłamiacz, benzyna do usuwania plam - może spowodować wybuch. Rzeczy te należy uprzednio dokładnie wypłukać ręcznie.

Niebezpieczeństwo skażenia się!

- Drzwiczki mogą się mocno nagrzać.
- Zachować ostrożność przy odpompowaniu gorącej wody ze środkiem piorącym.
- Nigdy nie stawać na pralce.
- Nigdy nie opierać się na otwartych drzwiczkach.
- Nie wkładać rąk do bębna, gdy się jeszcze obraca.
- Zachować ostrożność przy otwieraniu szufladki na środki piorące w trakcie prania!

Parametry zużycia

Program	Funkcja dodatkowa	Ładunek	Prąd***	Woda***	Czas trwania programu***
Bawełna 40 °C*	Odplamianie	4,5 kg	0,55 kWh	50 l	2:10 h
Bawełna Eco 60 °C**	Odplamianie	4,5 kg	0,76 kWh	40 l	2:15 h
Bawełna 90 °C	Odplamianie	4,5 kg	1,40 kWh	59 l	2:10 h
Syntetyki 40 °C**	Odplamianie	2,5 kg	0,45 kWh	50 l	1:31 h
Syntetyki 40 °C** (przydany także jako program krótki)	-	2,5 kg	0,45 kWh	40 l	0:55 h
Mix 30 °C	-	2 kg	0,24 kWh	30 l	0:44 h
Delikatne/Jedwab 30 °C	-	2 kg	0,20 kWh	36 l	0:30 h
Włóknal/ 30 °C	-	2 kg	0,20 kWh	30 l	0:40 h

* Ustawienie programu do kontroli i etykietowania efektywności energetycznej jest zgodny z dyrektywą 92/75/EWG.
 ** Ustawienie programu kontrolnego jest zgodne z obowiązującą normą EN60456.
 Wskazówka dotycząca testów porównawczych: Do testowania programów kontrolnych stosować pranie przy podanej pojemności ładunkowej i maksymalnej prędkości wirowania.
 Optymalnym programem krótkim dla bielizny kolorowej jest program **Syntetyki 40 °C** z maksymalną prędkością wirowania.
 *** Wartości te odlegają od podanych w zależności od ciśnienia i twardości wody, temperatury wody doprowadzanej, temperatury otoczenia, rodzaju bielizny, jej ilości oraz stopnia zabrudzenia, użytego środka piorącego, wahań napięcia sieciowego oraz wybranych funkcji dodatkowych.

Konserwacja

Przed pierwszym praniem
 Nie wkładać bielizny do pralki! Odkręcić kurek dopływu wody, do przegródki II wlać ok. 1 litr wody, a następnie wysypać pół miarki środka do prania. Ustawić programator na **Syntetyki 60 °C** i nacisnąć **Start/Pauza**. Po zakończeniu programu ustawić programator na **Wyłączenie**.

Obudowa pralki, panel obsługi
 - Wytrzeć miękką, wilgotną ściereczką.
 - Nie używać szorstkich ściereczek, gąbek i ani szorujących środków czyszczących (środków do czyszczenia stali nierdzewnej).
 - Natychmiast usuwać pozostałości środków piorących i czyszczących.
 - Czyszczenie strumieniem wody jest zabronione.

Czyszczenie szufladki na środki piorące ...
 ... gdy znajdują się w niej resztki środka piorącego lub płynu zmiękczającego.

- Wysunąć, wkład nacisnąć w dół i całkowicie wyjąć szufladkę na środki piorące.
- Podnieść pokrywę.
- Umyć wodą i wysuszyć.
- Pokrywkę zamknąć i zatrzasnąć (nałożyć cylinder na prowadnicę).
- Wsunąć szufladkę na środki piorące.

Bęben pralki
 Drzwiczki pralki powinny być zawsze otwarte, aby bęben mógł wyschnąć. Rdzawe plamy usuwać środkiem czyszczącym nie zawierającym chloru, nie stosować druciaków.

Odkamienianie *W pralce nie może znajdować się bielizna!*
 Stosować się do zaleceń producenta środka do odkamieniania, nie jest to konieczne przy prawidłowym dozowaniu środka piorącego.

Wskazówki na wyświetlaczu w zależności od modelu

F: 16 Zamknąć prawidłowo drzwiczki, ewentualnie sprawdzić, czy bielizna nie została przycięta drzwiczkami.

F: 17 Całkowicie odkręcić kurek dopływu wody, wąż doprowadzający wodę jest załamany/przycięty; wyczyścić sito → *strona 10*, zbyt niskie ciśnienie wody.

F: 18 Pompa zapchana; Czyszczenie pompy → *strona 10*. Zatkany wąż odprowadzający wodę/rura odprowadzająca wodę; Wyczyścić wąż odprowadzający wodę przy syfonie → *strona 10*.

F: 21 Usterka silnika. Wezwać serwis!

F: 23 Na dzień pralki zbiera się woda, nieszczelność urządzenia. Wezwać serwis!

Konserwacja

Pompa odprowadzająca wodę
 Ustawić programator na **Wyłączenie** i wyjąć wtyczkę.

- Otworzyć i zdjąć pokrywę serwisową.
- Ostrożnie odkręcić pokrywę pompy, aż woda zacznie spływać. Kiedy pokrywa serwisowa napelni się do połowy, przykręcić pokrywę pompy i opróżnić pokrywę serwisową. Powtarzać czynności, aż woda zostanie całkowicie spuszczone.
- Ostrożnie odkręcić pokrywę pompy (resztki wody).
- Wyczyścić wnętrze, gwint pokrywy pompy oraz obudowę pompy (wirnik skrzydełki pompy musi dać się obracać).
- Pokrywkę pompy ponownie nałożyć i przykręcić.
- Wstawić pokrywę serwisową i zamknąć.

Aby przy następnym praniu zapobiec odpłynięciu środka piorącego do odpływu, wlać 1 litr wody do przegródki II i włączyć program **Odpompowanie**.

Wąż odprowadzający wodę przy syfonie
 Ustawić programator na **Wyłączenie** i wyjąć wtyczkę.

- Poluzować obejmę mocującą, ostrożnie wyjąć wąż odprowadzający wodę (resztki wody).
- Wyczyścić wąż odprowadzający wodę oraz wspornik syfonu.
- Ponownie włożyć wąż odprowadzający wodę i zabezpieczyć złącze obejmą mocującą.

Sito w dopływie wody
Niebezpieczeństwo porażenia prądem!
 Zabezpieczenia do odcinania dopływu wody nie wolno zanurzać w wodzie (posiada zawór elektromagnetyczny).

Pozbawienie ciśnienia wody w węży doprowadzającym wodę

- Zakręcić kurek dopływu wody
- Wybrać dowolny program (z wyjątkiem programu **Wirowanie/Odpompowanie**).
- Nacisnąć **Start/Pauza**. Po upływie ok. 40 sekund.
- Ustawić programator na **Wyłączenie**. Wyciągnąć wtyczkę. Czyszczenie sita

1. W zależności od modelu: odkręcić wąż od kurka dopływu wody. Wyczyścić sito małą szcztoką

i/lub w modelach z funkcją Aqua-Secure:

- zdzjąć wąż z tylnej ścianki pralki, sito wyjąć obcęgami i wyczyścić.
- Podłączyć wąż i sprawdzić jego szczelność.

Co robić gdy ...

- Wycieka woda - Prawidłowo przymocować / wymienić na nowy wąż odprowadzający wodę. Dokręcić złączkę węża doprowadzającego wodę.
- Woda nie dochodzi do pralki. Środek piorący nie przedostaje się do bębna. - Czy przycisk **Start/Pauza** został naciśnięty? - Czy kurek dopływu wody jest zakręcony? - Czy sito nie jest zatkane? Czyszczenie sita → *strona 10*. - Czy wąż doprowadzający wodę nie jest załamany/przycięty?
- Nie można otworzyć drzwiczek. - Aktywna funkcja zabezpieczenia. Przerwanie programu → *strona 4*. - Czy wybrana została funkcja ☐ (Wirowanie stop = bez wirowania końcowego)? → *strona 3, 4*. - Czy otwieranie jest możliwe tylko z użyciem odblokowania awaryjnego? → *strona 9*.
- Program nie włącza się. - Czy wybrano **Start/Pauza** lub aktywowano funkcję **Koniec za?** - Czy drzwiczki są zamknięte? - Czy aktywowano zabezpieczenie przed dziećmi? Dezaktywacja → *strona 5*.
- Woda z pralki nie jest odprowadzana. - Czy wybrana została funkcja ☐ (Wirowanie stop = bez wirowania końcowego)? → *strona 3, 4*. - Wyczyścić pompę odprowadzającą wodę → *strona 10*. - Wyczyścić rurę odprowadzającą wodę i/lub wąż odprowadzający wodę.
- Woda w bębnie pralki nie jest widoczna. - Brak usterki - poziom wody poniżej widocznego obszaru.
- Niezadowolający wynik wirowania. - Umieścić w bębnie duże i małe sztuki bielizny. - Czy wybrana została funkcja **Ochrona przed zagnieceniami?** → *strona 5*. - Wybrana została zbyt mała prędkość wirowania. → *strona 5*.
- Wielokrotne odwirowanie. - Brak usterki - zadziałał system kontroli wyważania bębna.
- Resztki wody w przegródce na płyn do płukania tkanin. - Brak usterki - skuteczność płynu do płukania tkanin jest zachowana. - W razie potrzeby wyczyścić dozownik → *strona 9*.
- Nieprzyjemny zapach w pralce. - Włączyć program **Bawełna 90 °C** bez bielizny. Stosować zwykły środek piorący.
- Miga wskaźnik stanu ☹. Użyto zbyt dużo środka piorącego. - Czy nie zastosowano zbyt dużej ilości środka piorącego? - Jeśli z szuflady na środki piorące wydobywa się piana: wymieszać 1 łyżkę płynu zmiękczającego z 1/2 litra wody i wlać do przegródki II (nie stosować w przypadku odzieży wierzchniej i puchowej!). - Do następnego prania użyć mniejszej ilości środka piorącego.
- Bardzo głośnie praca, wibracje i "chodzenie" pralki podczas wirowania. - Czy nożyki są stabilnie zamocowane? Zabezpieczanie nożyków pralki → *Instrukcja ustawiania*. - Czy usunięto zabezpieczenia transportowe? Usuwanie zabezpieczeń transportowych → *Instrukcja ustawiania*.
- Wyświetlacz / lampki kontrolne nie działają podczas pracy. - Czy nastąpiła przerwa w zasilaniu? - Czy zadziałały bezpieczniki? Włączyć/wymienić bezpieczniki. - Jeśli usterka ponownie wystąpi, należy wezwać serwis.
- Cykl prania przedłuża się. - Brak usterki - system kontroli wyważania bębna kilkakrotnie rozdziela bieliznę. - Brak usterki - aktywowany system kontroli piany - włączone jest dodatkowe płukanie.
- Na bieleźnie pozostają resztki środka piorącego. - Zdarza się, że środki nie zawierające fosforatu pozostawiają ślady nierozpuszczalne w wodzie. - Wybrać **Płukanie** lub wyszcztokować bieleźnię po praniu.

Jeśli usterki nie uda się usunąć we własnym zakresie (wyłączenie/włączenie) lub urządzenie wymaga naprawy:
 - Ustawić programator na **Wyłączenie** i wyciągnąć wtyczkę z gniazda.
 - Zakręcić kurek dopływu wody i wezwać serwis → *Instrukcja ustawiania*.

Pralka

Instrukcja obsługi

BOSCH

Przestrzegaj przepisów bezpieczeństwa pracy zamieszczonych na stronie 8!

Przed uruchomieniem pralki przeczytać instrukcję obsługi i oddzielną instrukcję ustawiania!

Państwa pralka

Gratulujemy - zakupu nowoczesnego, najwyższej jakości urządzenia gospodarstwa domowego marki Bosch. Pralka wyróżnia się oszczędnym zużyciem wody i energii elektrycznej. Każde urządzenie opuszczające nasz zakład jest starannie sprawdzane pod względem działania i stanu.

Szczegółowe informacje: <http://www.bosch-home.com>

Utilizacja zgodnie z przepisami o ochronie środowiska naturalnego

Opakowanie usuwać zgodnie z przepisami o ochronie środowiska naturalnego. Urządzenie to zostało oznaczone zgodnie z europejską Dyrektywą 2002/96/EG o zużytych urządzeniach elektrycznych i elektronicznych (waste electrical and electronic equipment - WEEE). Dyrektywa ta określa zasady obowiązujące w całej Unii Europejskiej w zakresie zwrotu i wtórnego wykorzystania zużytych urządzeń.

Spis treści

	Strona
■ Użytkowanie zgodne z przeznaczeniem	1
■ Programy	1
■ Ustawianie i dopasowywanie programu	3
■ Przebieg prania	3/4
■ Po praniu	4
■ Indywidualne ustawienia	5
■ Ważne wskazówki	6
■ Przegląd programów prania	7
■ Przepisy bezpieczeństwa pracy	8
■ Parametry zużycia	8
■ Pielęgnacja pralki	9
■ Wskazówki na wyświetlaczu	9
■ Konserwacja	10
■ Co robić gdy	11



Ochrona środowiska / oszczędne użytkowanie

- Wykorzystać maksymalną ilość białizny odpowiednią do każdego wybranego programu.
- Tkaniny normalnie zabrudzone prać bez prania wstępnego.
- Zamiast programu **Bawełna 90 °C** wybrać program **Bawełna eco 60 °C**. Porównywalny efekt prania ze znacznie mniejszym zużyciem energii.
- Środek piorący dozować zgodnie z zaleceniami producenta i odpowiednio do twardości wody.
- W przypadku suszenia białizny w suszarce, wybrać odpowiednią prędkość wirowania, zgodnie z instrukcją obsługi producenta suszarki.

Użytkowanie zgodne z przeznaczeniem

- wyłącznie do użytku domowego,
- do tkanin nadających się do prania w pralce oraz wełny nadającej się do prania ręcznego w kąpeli piorącej,
- do użytku z zimną wodą oraz dostępnymi w handlu środkami piorącymi i pielęgnacyjnymi przeznaczonymi do stosowania w pralkach.

- ⚠ – Nie pozwalać dzieciom na przebywanie bez nadzoru w pobliżu pralki!
- Dzieci i osoby nieprzeszkolone nie mogą obsługiwać pralki.
- Nie pozwalać zwierzętom domowym na przebywanie w pobliżu pralki!

Przygotowanie



Instalacja zgodnie z osobną instrukcją ustawiania.



Kontrola pralki

- Nigdy nie włączać uszkodzonej pralki!
- Poinformować serwis o uszkodzeniu!



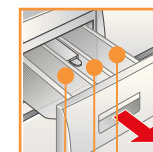
Włożyć wtyczkę sieciową do gniazda



Tylko suchymi rękami!
Chwytać tylko za wtyczkę!



Odkręcić kurek dopływu wody



Przegródka II: środek piorący do prania głównego, środek do zmiękczenia wody, wybielacz, odplamiacz

Przegródka ☼: płyn zmiękczający, krochmal

Przegródka I: środek piorący do prania wstępnego

Programy

Szczegółowy przegląd programów → strona 7.
Temperaturę i prędkość wirowania można nastawić indywidualnie, zależnie od wybranego programu i stopnia zaawansowania programu.

Bawełna	Tkaniny odporne
Kids Odplamianie	Tkaniny odporne → strona 6
Bawełna eco	tkaniny syntetyczne → strona 6
Syntetyki	Tkaniny syntetyczne
Mix	Różne rodzaje białizny
Delikatne/Jedwab	Tkaniny delikatne
Wełna	Wełna nadająca się do prania ręcznego/maszynowego
Płukanie	z wirowaniem
Wirowanie	białizny upranej ręcznie
Odpompowanie	wody pozostałej z płukania przy aktywnej funkcji (Wirowanie stop)
Super krótki 30'	Program krótki
Super krótki 15'	Program krótki
Bardzo delikatne	Tkaniny odporne
Sport/Fitness	Tkaniny z mikrowłóki
Kids Jeans	Ciemne tkaniny

Funkcje dodatkowe

- Odplamianie
- Pranie wstępne
- Ochrona przed zagnieceniami
- Płukanie extra Kids**

Wyświetlacz / Przyciski opcji

Maxx for Kids

Start/Pauza

Start Pauza

Kids Jeans

- Sport/Fitness
- Bardzo delikatne
- Super krótki 15'
- Super krótki 30'
- Odpompowanie
- Wirowanie

☼ - 90 °C	Temp. °C	Wybór temperatury (☼ = zimno)
1 - 24h	Koniec za	Koniec programu za ...
- 1000*	Wirowanie	Wybór prędkości wirowania lub (Wirowanie stop = białizna leży w wodzie z osadami)
Wskaźniki statusu		Pokazywanie stanu przebiegu
-0-		Pranie, płukanie, wirowanie koniec programu (-0-)

Przed pierwszym praniem
należy raz włączyć pralkę bez bielizny → strona 9.

Sortowanie i wkładanie bielizny

Przestrzegać wskazówek producenta dotyczących pielęgnacji tkaniny! Według danych na metkach. Nie ładować do pralki więcej bielizny, niż ładunek maksymalny → strona 7.

Przestrzegać ważnych wskazówek → strona 6!

Wkładać do pralki na przemian duże i małe sztuki bielizny! Zamknąć drzwiczki. Przy zamykaniu drzwiczek uważać, aby nie przytrzasnąć bielizny pomiędzy drzwiczkami a gumowym kołnierzem.

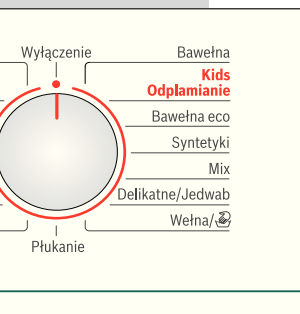
Środki piorące i pielęgnacyjne

Dozowanie odpowiednio do: ilości bielizny, stopnia zabrudzenia, twardości wody (informacje na ten temat dostępne są w lokalnym Przedsiębiorstwie Wodociągowym) oraz zaleceń producenta. Wlać środek piorący w płynię do odpowiedniego pojemnika dozującego i włożyć do bębna.

i Gęste płyny do zmiękczenia i płukania rozcieńczać wodą. Zapobiega to zatkaniu przelewu.

Ustawianie** i dopasowywanie programu

Programator



i Funkcje dodatkowe i przyciski opcji → Indywidualne ustawienia, strona 5.

i Wszystkie przyciski są sensoryczne, wystarczy lekkie dotknięcie! Dłuższe dotknięcie przycisków opcji powoduje automatyczne przejście do następnej opcji!

Nacisnąć Start/Pauza

i Programator do włączania i wyłączenia pralki oraz do wyboru programu. Możliwe jest obracanie w obu kierunkach.

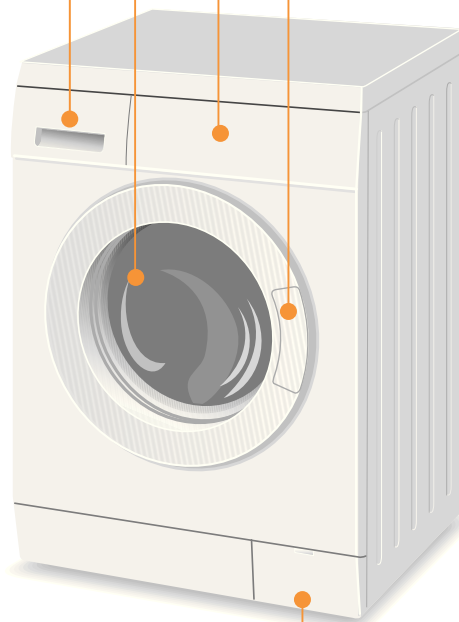
Pranie

Szufladka na środki piorące z przegródkami I, II, ☼

Bęben

Panel obsługi

Drzwiczki



Pokrywa serwisowa

1

2

3

Pranie

Wymywanie bielizny

Otworzyć drzwiczki i wyjąć bieliznę. Jeśli aktywna jest funkcja (Wirowanie stop = bez wirowania końcowego): ustawić programator na **Odpompowanie** lub wybrać prędkość wirowania. Nacisnąć przycisk **Start/Pauza**.

i – Usunąć ewentualne przypadkowe przedmioty - niebezpieczeństwo rdzewienia.
– Drzwiczki i szufladkę na środki piorące pozostawić otwarte, aby reszta wody mogła odparować.

Zakręcić kurek dopływu wody

Nie jest to konieczne w modelach z funkcją Aqua-Stop (odcięcie dopływu wody) → wskazówki w instrukcji ustawiania.

Wyłączenie

Ustawić programator na **Wyłączenie**.

Program jest zakończony, gdy ...

... miga **Start/Pauza**, a na wyświetlaczu pojawia się **-0-**.

Przerwanie programu

W przypadku programów z wysoką temperaturą:

– Bieliznę pozostawić w pralce do ostygnięcia: wybrać **Płukanie**.

– Nacisnąć **Start/Pauza**.

W przypadku programów z niską temperaturą:

– Wybrać **Wirowanie** lub **Odpompowanie**.

– Nacisnąć **Start/Pauza**.

Zmienić program, gdy ...

... przez pomyłkę wybrany został niewłaściwy program:

– Ponownie wybrać program.

– Nacisnąć **Start/Pauza**.

Indywidualne ustawienia

Przyciski opcji

Przed włączeniem programu oraz w trakcie jego trwania można zmienić ustawienia prędkości wirowania i temperatury. Efekty zależą od stopnia zaawansowania programu.

Temp. °C

Można zmienić wyświetloną temperaturę prania. Maksymalna temperatura prania, którą można wybrać, zależy od ustawionego programu.

Koniec za

Przy wyborze programu wyświetlany jest czas trwania programu. Przed rozpoczęciem programu można opóźnić jego uruchomienie. Czas zakończenia programu można programować w odstępach godzinowych, maksymalnie do 24 godzin. Naciskać przycisk **Koniec za**, aż wyświetli się żądana liczba godzin (h=godzina). Nacisnąć przycisk **Start/Pauza**.

Wirowanie (obr./min.)

Można zmienić wyświetloną prędkość wirowania. Maksymalna prędkość wirowania, którą można wybrać, zależy od ustawionego programu.

Funkcje dodatkowe → oraz zestawienie programów, strona 7

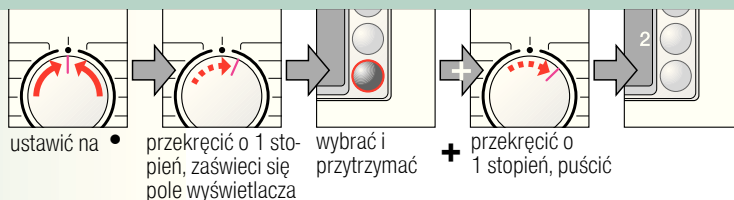
Odplamianie	Przedłużenie czasu prania dla intensywniejszego prania mocno zabrudzonej bielizny lub w przypadku prania przy maksymalnym załadunku → Zestawienie programów, strona 7.
Pranie wstępne	Do mocno zabrudzonej, odpornej bielizny, np. z bawełny lub lnu. Pranie wstępne w temp. 30 °C.
Ochrona przed zagnieceniami	Specjalny przebieg wirowania z dodatkowym rozluźnieniem bielizny. Delikatne wirowanie końcowe - końcowa wilgotność bielizny lekko podwyższona.
Płukanie extra Kids	Dodatkowy cykl płukania. W rejonach z bardzo miękką wodą lub w celu dalszego poprawienia efektu płukania.

Start/Pauza

Umożliwia uruchomienie lub przerwanie programu.

Sygnal

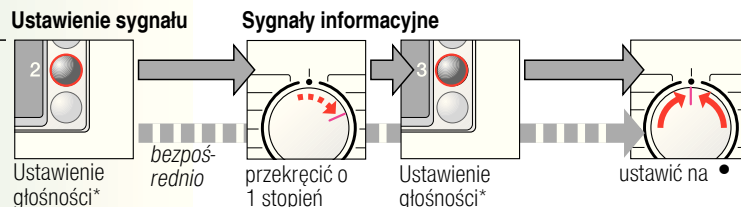
1. Aktywowanie trybu ustawiania głośności sygnalu



2. Ustawienie głośności na ...



* ew. czynności kilkakrotnie powtórzyć



Ważne wskazówki



Prawidłowe obchodzenie się z pralką i tkaninami

- Opróżnić kieszenie.
- Zwrócić zwłaszcza uwagę na usunięcie elementów metalowych (spinacze biurowe itp.)
- Tkaniny delikatne (rajstopy, firanki, biustonosze na fiszbinach) prać w specjalnych siatkach.
- Zamknąć zamki błyskawiczne oraz zapiąć guziki przy pościeli.
- Usunąć szczoteczką piasek z kieszeni i zakładek.
- Odpiąć żabki do firanek lub prać firanki w specjalnych siatkach do prania.



Bielizna zabrudzona w różnym stopniu

	Nowe tkaniny prać po raz pierwszy oddzielnie.
Lekkie	Bez prania wstępnego.
	Plamy ew. wywabić ręcznie. Wybrać funkcję dodatkową Odplamianie .
mocno	Załadować mniejszą ilość bielizny; Pranie wstępne. Plamy ew. wywabić ręcznie. Wybrać funkcję dodatkową Odplamianie .



Namaczanie

Do pralki włożyć bieliznę w jednym kolorze.

Przegródkę II napełnić środkiem do namaczania/środkiem piorącym zgodnie z zaleceniami producenta. Ustawić programator na **Bawełna 30 °C** i nacisnąć **Start/Pauza**. Po upływie ok. 10 minut nacisnąć **Start/Pauza**, aby zatrzymać program. Po upływie wybranego czasu namaczania ponownie nacisnąć **Start/Pauza**, jeśli program ma być kontynuowany, lub zmienić program.



Krochmalenie

Prania nie należy wcześniej płukać w płynie zmiękczającym.

Krochmalenie płynnym krochmalem możliwe jest we wszystkich programach. Krochmal wlać do przegródki na płyn zmiękczający ☼ (po jej ew. oczyszczeniu) w ilości zalecanej przez producenta.



Farbowanie/Wywabianie farby

Farbowanie tylko w ilości odpowiedniej dla warunków domowych. Sól może uszkodzić powłokę ze stali nierdzewnej! Przestrzegać zaleceń producenta środka barwiącego!
Nie odbarwiać bielizny w pralce automatycznej!

Programy °C Ilaks. Rodzaj prania 👕 👖 👚 👚 👚 Funkcje dodatkowe; wskazówki

Bawełna	☼ - 90 °C								
Kids Odplamianie	☼ - 60 °C								Odplamianie, Pranie wstępne, Ochrona przed zagnieceniami, Plukanie extra Kids
Bawełna eco	☼ - 60 °C	4,5 kg*							
Bardzo delikatne	☼ - 60 °C								Odplamianie, Pranie wstępne, Ochrona przed zagnieceniami, Plukanie extra Kids ; przy szczególnie wrażliwej skórze, dłuższym praniu w wybranej temperaturze, wyższym poziomie wody, dodatkowym cyklu płukania
Super krótki 30'	☼ - 40 °C	3 kg							Program krótki ok. 30 min.
Syntetyki	☼ - 60 °C	2,5 kg							Odplamianie, Pranie wstępne, Ochrona przed zagnieceniami, Plukanie extra Kids
Mix	☼ - 40 °C								Odplamianie, Pranie wstępne, Ochrona przed zagnieceniami, Plukanie extra Kids ; można pracować razem różne rodzaje tkanin
Kids Jeans	☼ - 40 °C								Odplamianie, Pranie wstępne, Ochrona przed zagnieceniami, Plukanie extra Kids ; zredukowane płukanie z wirowaniem oraz wirowanie końcowe
Wetna/👚	☼ - 40 °C	2 kg							Bardzo delikatny program zapobiegający zbieganiu się prania, dłuższe przerwy w procesie prania (pranie moczy się)
Sport/Fitness	☼ - 40 °C								Odplamianie, Pranie wstępne, Ochrona przed zagnieceniami, Plukanie extra Kids
Delikatne/Jedwab	☼ - 30 °C								Odplamianie, Pranie wstępne, Ochrona przed zagnieceniami, Plukanie extra Kids ; bez wirami mięczy cyklami płukania
Super krótki 15'	☼ - 40 °C	1 kg							Program krótki ok. 15 min.

Programy dodatkowe

I Czas trwania programów jest zoptymalizowany dla tkanin lekko zabrudzonych. W przypadku tkanin mocno zabrudzonych wybrać funkcję dodatkową **Odplamianie**.

*W przypadku prania przy maksymalnym załadunku zawsze wybierać funkcję dodatkową **Odplamianie**.
Optymalnym programem krótkim jest - niezależnie od rodzaju białej - **Syntetyki 40 °C** z maksymalną prędkością wirowania.

Programy bez prania wstępnego - środek piorący wysypać do przegródki **I**, programy z praniem wstępnym - rozdzielić środek piorący na przegródkę **I** i **II**.

1009 / 9000457213



WLX2048KPL

Robert Bosch Hausgeräte GmbH
Carl-Wery-Str. 34
81739 München / Deutschland



Przepisy bezpieczeństwa pracy

- Należy przeczytać instrukcję obsługi i ustawiania oraz wszystkie inne informacje dołączone do pralki i postępować zgodnie z nimi.
- Zachować dokumenty i instrukcje dla późniejszego użytku.

Niebezpieczeństwo porażenia prądem!

- Wyciągać wtyczkę sieciową z gniazda chwytając za wtyczkę, a nigdy za przewód.
- Nigdy nie wkładać ani nie wyciągać wtyczki z gniazda mokrymi rękami.

Śmiertelne niebezpieczeństwo!

- W przypadku starych urządzeń:
- Wyciągnąć wtyczkę sieciową z gniazda.
 - Odciąć przewód zasilający i usunąć razem z wtyczką.
 - Zniszczyć zamek drzwiczek. Dzięki temu wyklucza się niebezpieczeństwo, że dziecko mogłoby zatrzasnąć się w pralce i tym samym narazić na niebezpieczeństwo utraty życia.

Niebezpieczeństwo uduszenia!

- Opakowania, folie i części opakowań przechowywać w miejscu niedostępnym dla dzieci.

Niebezpieczeństwo zatrucia!

- Środki piorące i pielęgnacyjne przechowywać w miejscu niedostępnym dla dzieci.
- Włożenie do pralki bielizny nasączonej środkami czyszczącymi zawierającymi rozpuszczalnik - np. odplamiacz, benzyna do usuwania plam - może spowodować wybuch. Rzeczy te należy uprzednio dokładnie wypłukać ręcznie.

Niebezpieczeństwo wybuchu!

- Drzwiczki mogą się mocno nagrzać.
- Zachować ostrożność przy odpompowaniu gorącej wody ze środkiem piorącym.
- Nigdy nie stawać na pralce.
- Nigdy nie opierać się na otwartych drzwiczkach.
- Nie wkładać rąk do bębna, gdy się jeszcze obraca.
- Zachować ostrożność przy otwieraniu szufladki na środki piorące w trakcie prania!

Niebezpieczeństwo skażenia się!

- Drzwiczki mogą się mocno nagrzać.
- Zachować ostrożność przy odpompowaniu gorącej wody ze środkiem piorącym.
- Nigdy nie stawać na pralce.
- Nigdy nie opierać się na otwartych drzwiczkach.
- Nie wkładać rąk do bębna, gdy się jeszcze obraca.
- Zachować ostrożność przy otwieraniu szufladki na środki piorące w trakcie prania!

Parametry zużycia

Program	Funkcja dodatkowa	Załadunek	Prąd***	Woda***	Czas trwania programu***
Bawełna 40 °C*	Odplamianie	4,5 kg	0,55 kWh	50 l	2:10 h
Bawełna Eco 60 °C**	Odplamianie	4,5 kg	0,76 kWh	40 l	2:15 h
Bawełna 90 °C	Odplamianie	4,5 kg	1,40 kWh	59 l	2:10 h
Syntetyki 40 °C**	Odplamianie	2,5 kg	0,45 kWh	50 l	1:31 h
Syntetyki 40 °C** (przydatny także jako program krótki)	-	2,5 kg	0,45 kWh	40 l	0:55 h
Mix 30 °C	-	2 kg	0,24 kWh	30 l	0:44 h
Delikatne/Jedwab 30 °C	-	2 kg	0,20 kWh	36 l	0:30 h
Wetna/👚 30 °C	-	2 kg	0,20 kWh	30 l	0:40 h

* Ustawienie programu do kontroli i etykietowania efektywności energetycznej jest zgodny z dyrektywą 92/75/EWG.

** Ustawienie programu kontrolnego jest zgodne z obowiązującą normą EN60456.

Wskazówka dotycząca testów porównawczych: Do testowania programów kontrolnych stosować pranie przy podanej pojemności załadunkowej i maksymalnej prędkości wirowania. Optymalnym programem krótkim dla bielizny kolorowej jest program **Syntetyki 40 °C** z maksymalną prędkością wirowania.

*** Wartości te odbiegają od podanych w zależności od ciśnienia i twardości wody, temperatury wody doprowadzanej, temperatury otoczenia, rodzaju bielizny, jej ilości oraz stopnia zabrudzenia, użytego środka piorącego, wahań napięcia sieciowego oraz wybranych funkcji dodatkowych.

Konserwacja



- Niebezpieczeństwo porażenia prądem! Wyciągnąć wtyczkę!
- Niebezpieczeństwo wybuchu! Nie stosować rozpuszczalników!

i Przed pierwszym praniem

Nie wkładać bielizny do pralki! Odkręcić kurek dopływu wody, do przegródki II wlać ok. 1 litr wody, a następnie wsypać pół miarki środka do prania. Ustawić programator na **Syntetyki 60 °C** i nacisnąć **Start/Pauza**. Po zakończeniu programu ustawić programator na **Wyłączenie**.

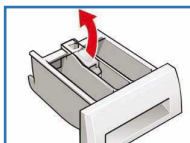
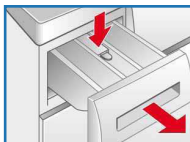
i Obudowa pralki, panel obsługi

- Wyrzeć miękką, wilgotną ściereczką.
- Nie używać szorstkich ściereczek, gąbek i ani szorujących środków czyszczących (środków do czyszczenia stali nierdzewnej).
- Natychmiast usunąć pozostałości środków piorących i czyszczących.
- Czyszczenie strumieniem wody jest zabronione.

i Czyszczenie szufladki na środki piorące ...

... gdy znajdują się w niej resztki środka piorącego lub płynu zmiękczającego.

1. Wysunąć, wkład nacisnąć w dół i całkowicie wyjąć szufladkę na środki piorące.
2. Podnieść pokrywę.
3. Umyć wodą i wysuszyć.
4. Pokrywę zamknąć i zatrzasknąć (nałożyć cylinder na prowadnicę).
5. Wsunąć szufladkę na środki piorące.



i Pozostawić szufladkę otwartą, aby reszta wody mogła odparować.

i Bęben pralki

Drzwiczki pralki powinny być zawsze otwarte, aby bęben mógł wyschnąć. Rdzawę plamy usuwać środkiem czyszczącym nie zawierającym chloru, nie stosować druciaków.

i Odkamienianie

W pralce nie może znajdować się bielizna!

Stosować się do zaleceń producenta środka do odkamieniania, nie jest to konieczne przy prawidłowym dozowaniu środka piorącego.

Wskazówki na wyświetlaczu w zależności od modelu

F: 16	Zamknąć prawidłowo drzwiczki, ewentualnie sprawdzić, czy bielizna nie została przycięta drzwiczkami.
F: 17	Całkowicie odkręcić kurek dopływu wody, wąż doprowadzający wodę jest załamany/przycięty; wyczyścić sito → strona 10, zbyt niskie ciśnienie wody.
F: 18	Pompa zapchana; Czyszczenie pompy → strona 10. Zatkany wąż odprowadzający wodę/rura odprowadzająca wodę; Wyczyścić wąż odprowadzający wodę przy syfonie → strona 10.
F: 21	Usterka silnika. Wezwać serwis!
F: 23	Na dnie pralki zbiera się woda, nieszczelność urządzenia. Wezwać serwis!

Konserwacja

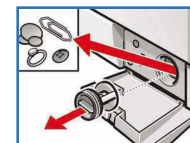
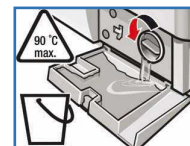
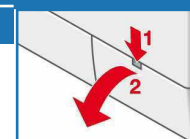


- Niebezpieczeństwo poparzenia! Odczekać, aż woda ostygnie!
- Zakręcić kurek dopływu wody!

i Pompa odprowadzająca wodę

Ustawić programator na **Wyłączenie** i wyjąć wtyczkę.

1. Otworzyć i zdjąć pokrywę serwisową.
2. Ostrożnie odkręcić pokrywę pompy, aż woda zacznie spływać. Kiedy pokrywa serwisowa napełni się do połowy, przykręcić pokrywę pompy i opróżnić pokrywę serwisową. Powtarzać czynności, aż woda zostanie całkowicie spuszczone.
3. Ostrożnie odkręcić pokrywę pompy (resztki wody).
4. Wyczyścić wnętrze, gwint pokrywy pompy oraz obudowę pompy (wirnik skrzydełkowy pompy musi dać się obracać).
5. Pokrywę pompy ponownie nałożyć i przykręcić.
6. Wstawić pokrywę serwisową i zamknąć.

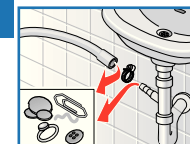


Aby przy następnym praniu zapobiec odpłynięciu środka piorącego do odpływu, wlać 1 litr wody do przegródki II i włączyć program **Odpompowanie**.

i Wąż odprowadzający wodę przy syfonie

Ustawić programator na **Wyłączenie** i wyjąć wtyczkę.

1. Poluzować obejmę mocującą, ostrożnie wyjąć wąż odprowadzający wodę (resztki wody).
2. Wyczyścić wąż odprowadzający wodę oraz wspornik syfonu.
3. Ponownie włożyć wąż odprowadzający wodę i zabezpieczyć złącze obejmą mocującą.



i Sito w dopływie wody

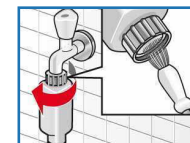


Niebezpieczeństwo porażenia prądem!

Zabezpieczenia do odcinania dopływu wody nie wolno zanurzać w wodzie (posiada zawór elektromagnetyczny).

Pozbawienie ciśnienia wody w wężu doprowadzającym wodę

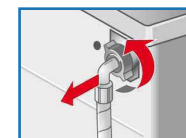
1. Zakręcić kurek dopływu wody
 2. Wybrać dowolny program (z wyjątkiem programu **Wirowanie/Odpompowanie**).
 3. Nacisnąć **Start/Pauza**. Po upływie ok. 40 sekund.
 4. Ustawić programator na **Wyłączenie**. Wyciągnąć wtyczkę. Czyszczenie sita
1. W zależności od modelu: odkręcić wąż od kurka dopływu wody. Wyczyścić sito małą szczotką



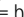


i/lub w modelach z funkcją Aqua-Secure:

zdejść wąż z tylnej ścianki pralki, sito wyjąć obcęgami i wyczyścić.

2. Podłączyć wąż i sprawdzić jego szczelność.

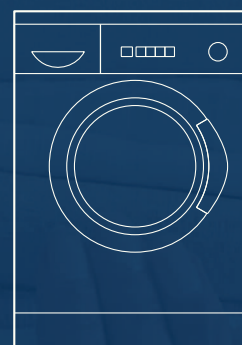


Co robić gdy ...

- Wycieka woda
 - Prawidłowo przymocować / wymienić na nowy wąż odprowadzający wodę.
 - Dokręcić złączkę węża doprowadzającego wodę.
 - Woda nie dochodzi do pralki. Środek piorący nie przedostaje się do bębna.
 - Czy przycisk **Start/Pauza** został naciśnięty?
 - Czy kurek dopływu wody jest zakręcony?
 - Czy sito nie jest zatkane? Czyszczenie sita → *strona 10*.
 - Czy wąż doprowadzający wodę nie jest załamany/przycięty?
 - Nie można otworzyć drzwiczek.
 - Aktywna funkcja zabezpieczenia. Przerwanie programu → *strona 4*.
 - Czy wybrana została funkcja  (Wirowanie stop = bez wirowania końcowego)? → *strona 3,4*.
 - Czy otwieranie jest możliwe tylko z użyciem odblokowania awaryjnego? → *strona 9*.
 - Program nie włącza się.
 - Czy wybrano **Start/Pauza** lub aktywowano funkcję **Koniec za?**
 - Czy drzwiczki są zamknięte?
 - Czy aktywowano zabezpieczenie przed dziećmi? Dezaktywacja → *strona 5*.
 - Woda z pralki nie jest odprowadzana.
 - Czy wybrana została funkcja  (Wirowanie stop = bez wirowania końcowego)? → *strona 3,4*.
 - Wyczyścić pompę odprowadzającą wodę → *strona 10*.
 - Wyczyścić rurę odprowadzającą wodę i/lub wąż odprowadzający wodę.
 - Woda w bębnie pralki nie jest widoczna.
 - Brak usterki - poziom wody poniżej widocznego obszaru.
 - Niezadowalający wynik wirowania.
 - Umieścić w bębnie duże i małe sztuki bielizny.
 - Czy wybrana została funkcja **Ochrona przed zagnieceniami?** → *strona 5*.
 - Wybrana została zbyt mała prędkość wirowania. → *strona 5*.
 - Wielokrotne odwirowanie.
 - Brak usterki - zadziałał system kontroli wyważania bębna.
 - Resztki wody w przegródce na płyn do płukania tkanin.
 - Brak usterki - skuteczność płynu do płukania tkanin jest zachowana.
 - W razie potrzeby wyczyścić dozownik → *strona 9*.
 - Nieprzyjemny zapach w pralce.
 - Włączyć program **Bawełna 90 °C** bez bielizny. Stosować zwykły środek piorący.
 - Miga wskaźnik stanu . Użyto zbyt dużo środka piorącego.
 - Czy nie zastosowano zbyt dużej ilości środka piorącego?
 - Jeśli z szuflady na środki piorące wydobywa się piana: wymieszać 1 łyżkę płynu zmiękczającego z ½ litra wody i wlać do przegródki II (*nie stosować w przypadku odzieży wierzchniej i puchowej!*).
 - Do następnego prania użyć mniejszej ilości środka piorącego.
 - Bardzo głośnie praca, wibracje i "chodzenie" pralki podczas wirowania.
 - Czy nóżki są stabilnie zamocowane? Zabezpieczanie nóżek pralki → *Instrukcja ustawiania*.
 - Czy usunięto zabezpieczenia transportowe? Usuwanie zabezpieczeń transportowych → *Instrukcja ustawiania*.
 - Wyświetlacz / lampki kontrolne nie działają podczas pracy.
 - Czy nastąpiła przerwa w zasilaniu?
 - Czy zadziałały bezpieczniki? Włączyć/wymienić bezpieczniki.
 - Jeśli usterka ponownie wystąpi, należy wezwać serwis.
 - Cykl prania przedłuża się.
 - Brak usterki - system kontroli wyważania bębna kilkakrotnie rozdziela bieliznę.
 - Brak usterki - aktywowany system kontroli piany - włączone jest dodatkowe płukanie.
 - Na bieliźnie pozostają resztki środka piorącego.
 - Zdarza się, że środki nie zawierające fosforatu pozostawiają ślady nierozpuszczalne w wodzie.
 - Wybrać **Płukanie** lub wyszczotkować bieliznę po praniu.
- Jeśli usterki nie uda się usunąć we własnym zakresie (wyłączenie/włączenie) lub urządzenie wymaga naprawy:
- Ustawić programator na **Wyłączenie** i wyciągnąć wtyczkę z gniazda.
 - Zakręcić kurek dopływu wody i wezwać serwis → *Instrukcja ustawiania*.



Pralka



Instrukcja obsługi

pl



BOSCH



Przestrzegać przepisów bezpieczeństwa pracy zamieszczonych na stronie 8!



Przed uruchomieniem pralki przeczytać instrukcję obsługi i oddzielną instrukcję ustawiania!