

# Państwa pralka

**Gratulujemy** - zakupu nowoczesnego, najwyższej jakości urządzenia gospodarstwa domowego marki Bosch. Pralka wyróżnia się oszczędnym zużyciem wody i energii elektrycznej. Każde urządzenie opuszczające nasz zakład jest starannie sprawdzane pod względem działania i stanu.

Szczegółowe informacje: <http://www.bosch-home.com>

## Utylizacja zgodnie z przepisami o ochronie środowiska naturalnego

Opakowanie usuwać zgodnie z przepisami o ochronie środowiska naturalnego. Urządzenie to zostało oznaczone zgodnie z europejską Dyrektywą 2002/96/EG o zużytych urządzeniach elektrycznych i elektronicznych (waste electrical and electronic equipment - WEEE). Dyrektywa ta określa zasady obowiązujące w całej Unii Europejskiej w zakresie zwrotu i wtórnego wykorzystania zużytych urządzeń.

## Spis treści

Użytkowanie zgodne z przeznaczeniem	Strona 1
Programy	1
Ustawianie i dopasowywanie programu	3
Przebieg prania	3/4
Po praniu	4
Indywidualne ustawienia	5
Ważne wskazówki	6
Przegląd programów prania	7
Przepisy bezpieczeństwa pracy	8
Parametry zużycia	8
Pielęgnacja pralki	9
Wskazówki na wyświetlaczu	9
Konserwacja	10
Co robić gdy ...	11

## Ochrona środowiska / oszczędne użytkowanie

- Wykorzystać maksymalną ilość bielizny odpowiednią do każdego wybranego programu.
- Tkaniny normalnie zabrudzone prać bez prania wstępnego.
- Zamiast programu **Bawelna 90 °C** wybrać program **Bawelna eco 60 °C**. Porównywalny efekt prania ze znacznie mniejszym zużyciem energii.
- Środek piorący dozować zgodnie z zaleceniami producenta i odpowiednio do twardości wody.
- W przypadku suszenia bielizny w suszarce, wybrać odpowiednią prędkość wirowania, zgodnie z instrukcją obsługi producenta suszarki.

## Użytkowanie zgodne z przeznaczeniem

- wyłącznie do użytku domowego,
- do tkanin nadających się do prania w pralce oraz wełny nadającej się do prania ręcznego w kąpielii piorącej,
- do użytku z zimną wodą oraz dostępnymi w handlu środkami piorącymi i pielęgnacyjnymi przeznaczonymi do stosowania w pralkach.

- ! Nie pozwalać dzieciom na przebywanie bez nadzoru w pobliżu pralki!**
- ! Dzieci i osoby nieprzeszkolone nie mogą obsługiwać pralki.**
- ! Nie pozwalać zwierzętom domowym na przebywanie w pobliżu pralki!**

## Przygotowanie

**! Instalacja zgodnie z osobną instrukcją ustawiania.**

### Kontrola pralki

- Nigdy nie włączać uszkodzonej pralki!
- Poinformować serwis o uszkodzeniu!

### Włożyć wtyczkę sieciową do gniazda

- Tylko suchymi rękami!
- Chwytać tylko za wtyczkę!

### Odkręcić kurek dopływu wody

## Pranie

### Sortowanie i wkładanie bielizny

Przestrzegać wskazówek producenta dotyczących pielęgnacji tkaniny! Według rodzaju, koloru, stopnia zabrudzenia i temperatury. Nie ładować do pralki więcej bielizny, niż ładunek maksymalny → strona 7.

**! Przestrzegać ważnych wskazówek → strona 6!**  
Wkładać do pralki na przemian duże i małe sztuki bielizny! Zamknąć drzwiczki. Przy zamykaniu drzwiczek uważać, aby nie przytrzasnąć bielizny pomiędzy drzwiczkami a gumowym kołnierzem.

### Środki piorące i pielęgnacyjne

Dozowanie odpowiednio do: ilości bielizny, stopnia zabrudzenia, twardości wody (informacje na ten temat dostępne są w lokalnym Przedsiębiorstwie Wodociągowym) oraz zaleceń producenta. Wlać środek piorący w płynie do odpowiedniego pojemnika dozującego i włożyć do bębna.

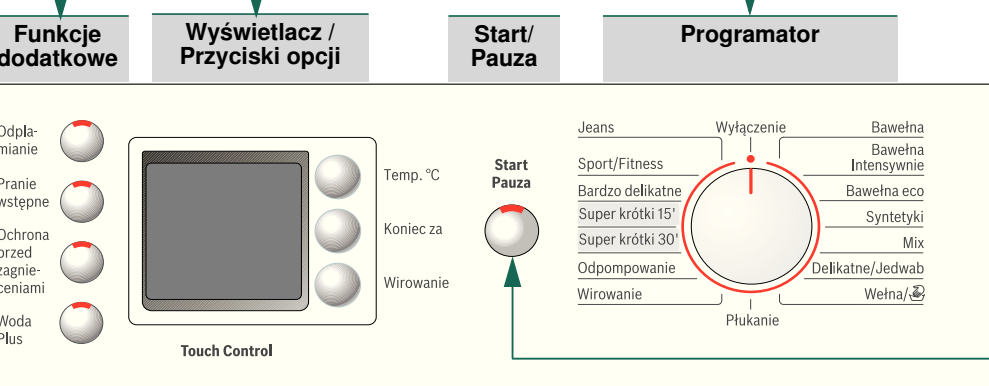
**i** Gęste płyny do zmiękczenia i płukania rozcieńczać wodą. Zapobiega to zatkaniu przelewu.

## Ustawianie\*\* i dopasowywanie programu

### Programy

Szczegółowy przegląd programów → strona 7. Temperaturę i prędkość wirowania można nastawić indywidualnie, zależnie od wybranego programu i stopnia zaawansowania programu.

<b>Bawelna</b>	Tkaniny odporne
<b>Bawelna Intensywnie</b>	Tkaniny odporne → strona 6
<b>Bawelna eco</b>	tkaniny syntetyczne → strona 6
<b>Syntetyki</b>	Tkaniny syntetyczne
<b>Mix</b>	Różne rodzaje bielizny
<b>Delikatne/Jedwab</b>	Tkaniny delikatne
<b>Wetna/</b>	Wełna nadająca się do prania ręcznego/maszynowego
<b>Płukanie</b>	z wirowaniem
<b>Wirowanie</b>	bielizny upranej ręcznie
<b>Odpompowanie</b>	wody pozostałej z płukania przy aktywnej funkcji (Wirowanie stop)
<b>Super krótki 30'</b>	Program krótki
<b>Super krótki 15'</b>	Program krótki
<b>Bardzo delikatne</b>	Tkaniny odporne
<b>Sport/Fitness</b>	Tkaniny z mikrowłókien
<b>Jeans</b>	Ciemne tkaniny



☼ - 90 °C	<b>Temp. °C</b>	Wybór temperatury (☼ = zimna)
1 - 24h	<b>Koniec za</b>	Koniec programu za ...
☹ - 1200*	<b>Wirowanie</b>	Wybór prędkości wirowania (* w zależności od modelu) lub ☹ (Wirowanie stop = bez wirowania końcowego, bielizna leży w wodzie z ostatniego płukania)
Wskaźniki stanu		Pokazywanie stanu przebiegu programu:
☹ ☹ ☹ -0-		Pranie, płukanie, wirowanie, czas trwania lub koniec programu (-0-)

## Nacisnąć Start/Pauza

**i** Programator do włączania i wyłączania pralki oraz do wyboru programu. Możliwe jest obracanie w obu kierunkach.



## 1

## 2

## 3

## Pranie

Szufladka na środki piorące z przegródkami I, II, ☼

Bęben

Panel obsługi

Drzwiczki

Pokrywa serwisowa

## 1

## 2

## 3

## Pranie

## 4

## 5

## 6

## Wymywanie bielizny

Otworzyć drzwiczki i wyjąć bieliznę. Jeśli aktywna jest funkcja ☹ (Wirowanie stop = bez wirowania końcowego): ustawić programator na **Odpompowanie** lub wybrać prędkość wirowania. Nacisnąć przycisk **Start/Pauza**.

- Usunąć ewentualne przypadkowe przedmioty - niebezpieczeństwo rdzewienia.
- Drzwiczki i szufladkę na środki piorące pozostawić otwarte, aby reszta wody mogła odparować.

## Zakręcić kurek dopływu wody

Nie jest to konieczne w modelach z funkcją Aqua-Stop (odcięcie dopływu wody) → wskazówki w instrukcji ustawiania.

## Wyłączenie

Ustawić programator na **Wyłączenie**.

## Program jest zakończony, gdy ...

... miga Start/Pauza, a na wyświetlaczu pojawia się **-0-**.

## Przerwanie programu

- W przypadku programów z wysoką temperaturą:
  - Bieliznę pozostawić w pralce do ostygnięcia: wybrać **Płukanie**.
  - Nacisnąć **Start/Pauza**.
- W przypadku programów z niską temperaturą:
  - Wybrać **Wirowanie** lub **Odpompowanie**.
  - Nacisnąć **Start/Pauza**.

## Zmienić program, gdy ...

- ... przez pomyłkę wybrany został niewłaściwy program:
  - Ponownie wybrać program.
  - Nacisnąć **Start/Pauza**.

## Indywidualne ustawienia

### Przyciski opcji

Przed włączeniem programu oraz w trakcie jego trwania można zmienić ustawienia prędkości wirowania i temperatury. Efekty zależą od stopnia zaawansowania programu.

### Temp. °C

Można zmienić wyświetloną temperaturę prania. Maksymalna temperatura prania, którą można wybrać, zależy od ustawionego programu.

### Koniec za

Przy wyborze programu wyświetlany jest czas trwania programu. Przed rozpoczęciem programu można opóźnić jego uruchomienie. Czas zakończenia programu można programować w odstępach godzinowych, maksymalnie do 24 godzin. Nacisnąć przycisk **Koniec za**, aż wyświetli się żądana liczba godzin (h=godzina). Nacisnąć przycisk **Start/Pauza**.

### Wirowanie (obr./min.)

Można zmienić wyświetloną prędkość wirowania. Maksymalna prędkość wirowania, którą można wybrać, zależy od ustawionego programu.

### Funkcje dodatkowe → oraz zestawienie programów, strona 7

**Odplamianie** Przedłużenie czasu prania dla intensywniejszego prania mocno zabrudzonej bielizny lub w przypadku prania przy maksymalnym ładunku → Zestawienie programów, strona 7.

**Pranie wstępne** Do mocno zabrudzonej, odpornej bielizny, np. z bawełny lub lnu. Pranie wstępne w temp. 30 °C.

**Ochrona przed zagnieceniami** Specjalny przebieg wirowania z dodatkowym rozluźnieniem bielizny. Delikatne wirowanie końcowe - końcowa wilgotność bielizny lekko podwyższona.

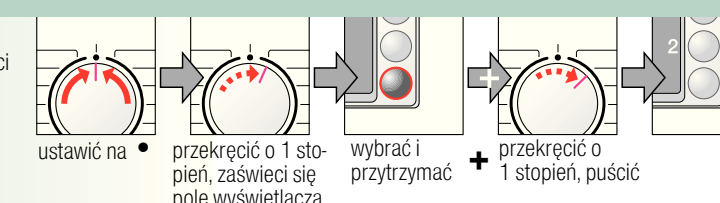
**Woda Plus** Podwyższony poziom wody w pralce. Delikatne pranie.

### Start/Pauza

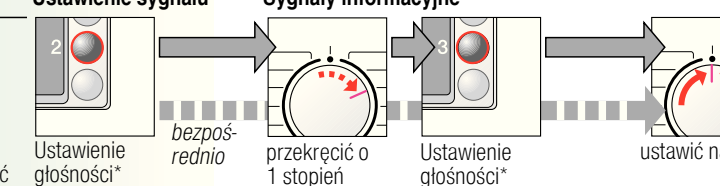
Umożliwia uruchomienie lub przerwanie programu.

### Sygnal

#### 1. Aktywowanie trybu ustawiania głośności sygnalu



#### 2. Ustawienie głośności na ...



\* ew. czynności kilkakrotnie powtórzyć

## 4

## 5

## 6

## Ważne wskazówki

### Prawidłowe obchodzenie się z pralką i tkaninami

- Opróżnić kieszenie.
- Zwrócić zwłaszcza uwagę na usunięcie elementów metalowych (spinacze biurowe itp.)
- Tkaniny delikatne (rajstopy, firanki, biustonosze na fiszbinach) prać w specjalnych siatkach.
- Zamknąć zamki błyskawiczne oraz zapiąć guziki przy pościeli.
- Usunąć szczołeczką piasek z kieszeni i zakładek.
- Odpiąć żabki do firanek lub prać firanki w specjalnych siatkach do prania.

### Bielizna zabrudzona w różnym stopniu

Lekkie	Nowe tkaniny prać po raz pierwszy oddzielnie.
	Bez prania wstępnego.
	Plamy ew. wywabić ręcznie. Wybrać funkcję dodatkową <b>Odplamianie</b> .
mocno	Załadować mniejszą ilość bielizny; Pranie wstępne. Plamy ew. wywabić ręcznie. Wybrać funkcję dodatkową <b>Odplamianie</b> .

### Namaczanie

Przegródkę II napełnić środkiem do namaczania/środkiem piorącym zgodnie z zaleceniami producenta. Ustawić programator na **Bawelna 30 °C** i nacisnąć **Start/Pauza**. Po upływie ok. 10 minut nacisnąć **Start/Pauza**, aby zatrzymać program. Po upływie wybranego czasu namaczania ponownie nacisnąć **Start/Pauza**, jeśli program ma być kontynuowany, lub zmienić program.

### Krochmalenie Prania nie należy wcześniej płukać w płynie zmiękczającym.

Krochmalenie płynnym krochmalem możliwe jest we wszystkich programach. Krochmal wlać do przegródki na płyn zmiękczający ☼ (po jej ew. oczyszczeniu) w ilości zalecanej przez producenta.

### Farbowanie/Wywabianie farby

Farbowanie tylko w ilości odpowiedniej dla warunków domowych. Sól może uszkodzić powłokę ze stali nierdzewnej! Przestrzegać zaleceń producenta środka barwiącego! **Nie** odbarwiać bielizny w pralce automatycznej!

## 5

## 6



Programy	°C	Maks.	Rodzaj prania	Funkcje dodatkowe; wskazówki
Bawełna	*-50 °C			
Bawełna Intensywnie	*-60 °C			
Bawełna eco	*-60 °C	4,5 kg*		
Bardzo delikatne	*-60 °C			
Super krótki 30'	*-40 °C	3 kg		
Syntetyki	*-60 °C	2,5 kg		
Mix	*-40 °C			
Jeans	*-40 °C			
Wetna/🌀	*-40 °C	2 kg		
Sport/Fitness	*-40 °C			
Delikatne/Jedwab	*-30 °C			
Super krótki 15'	*-40 °C	1 kg		

**Programy dodatkowe**

**I** Czas trwania programów jest zoptymalizowany dla tkanin lekko zabrudzonych. W przypadku tkanin mocno zabrudzonych wybrać funkcję dodatkową **Odpłamiwanie**.  
 \*W przypadku prania przy maksymalnym załadunku zawsze wybierać funkcję dodatkową **Odpłamiwanie**.  
 \*\*Optymalnym programem krótkim jest niezależnie od rodzaju bielizny: **Syntetyki 40 °C z maksymalną prędkością wirowania**.  
 Programy bez prania wstępnego - Środek piorący wysypać do przegródki **II**, programy z praniem wstępnym - rozdzielić środek piorący na przegródki **I i II**.

Robert Bosch Hausgeräte GmbH  
Carl-Wery-Str. 34  
81739 München / Deutschland

WLX16462PL  
WLX20462PL  
WLX24462PL

1009\_19000454157



## Przepisy bezpieczeństwa pracy

- Należy przeczytać instrukcję obsługi i ustawienia oraz wszystkie inne informacje dołączone do pralki i postępować zgodnie z nimi.
- Zachować dokumenty i instrukcje dla późniejszego użytku.

**Niebezpieczeństwo porażenia prądem!**

- Wyciągnąć wtyczkę sieciową z gniazda chwytając ją za wtyczkę, a nigdy za przewód.
- Nigdy nie wkładać ani nie wyciągać wtyczki z gniazda mokrymi rękami.

**Śmiertelne niebezpieczeństwo!**

W przypadku starych urządzeń:

- Wyciągnąć wtyczkę sieciową z gniazda.
- Odciąć przewód zasilający i usunąć razem z wtyczką.
- Zniszczyć zamek drzwi. Dzięki temu wyklucza się niebezpieczeństwo, że dziecko mogłoby zatrzasnąć się w pralce i tym samym narazić na niebezpieczeństwo utraty życia.

**Niebezpieczeństwo uduszenia!**

- Opakowania, folie i części opakowań przechowywać w miejscu niedostępnym dla dzieci.

**Niebezpieczeństwo zatrucia!**

- Środki piorące i pielęgnacyjne przechowywać w miejscu niedostępnym dla dzieci.

**Niebezpieczeństwo wybuchu!**

- Włożenie do pralki bielizny nasączonej środkami czyszczącymi zawierającymi rozpuszczalnik - np. odpłamiacz, benzyna do usuwania plam - może spowodować wybuch. Rzeczy te należy uprzednio dokładnie wypłukać ręcznie.

**Niebezpieczeństwo skażenia się!**

- Drzwiczki mogą się mocno nagrzać.
- Zachować ostrożność przy odpompowaniu gorącej wody ze środkiem piorącym.
- Nigdy nie stawać na palce.
- Nigdy nie opierać się na otwartych drzwiczkach.
- Nie wkładać rąk do bębna, gdy się jeszcze obraca.
- Zachować ostrożność przy otwieraniu szufladki na środki piorące w trakcie prania!

## Parametry zużycia

Program	Funkcja dodatkowa	Załadunek	Prąd***	Woda***	Czas trwania programu***
Bawełna 40 °C*	Odpłamiwanie	4,5 kg	0,55 kWh	50 l	2:10 h
Bawełna eco 60 °C**	Odpłamiwanie	4,5 kg	0,76 kWh	40 l	2:15 h
Bawełna 90 °C	Odpłamiwanie	4,5 kg	1,40 kWh	59 l	2:10 h
Syntetyki 40 °C**	Odpłamiwanie	2,5 kg	0,45 kWh	50 l	1:31 h
Syntetyki 40 °C** (przydatny także jako program krótki)	-	2,5 kg	0,45 kWh	40 l	0:55 h
Mix 30 °C	-	2 kg	0,24 kWh	30 l	0:44 h
Delikatne/Jedwab 30 °C	-	2 kg	0,20 kWh	36 l	0:30 h
Wetna/🌀 30 °C	-	2 kg	0,20 kWh	30 l	0:40 h

\* Ustawienie programu do kontroli i etykietowania efektywności energetycznej jest zgodny z dyrektywą 92/75/EWG.  
 \*\* Ustawienie programu kontrolnego jest zgodne z obowiązującą normą EN60456.  
 Wskazówka dotycząca testów porównawczych: Do testowania programów kontrolnych stosować pranie przy podanej pojemności załadunkowej i maksymalnej prędkości wirowania.  
 Optymalnym programem krótkim dla bielizny kolorowej jest program **Syntetyki 40 °C** z maksymalną prędkością wirowania.  
 \*\*\* Wartości te odlegają od podanych w zależności od ciśnienia i twardości wody, temperatury wody doprowadzanej, temperatury otoczenia, rodzaju bielizny, jej ilości oraz stopnia zabrudzenia, użytego środka piorącego, wahań napięcia sieciowego oraz wybranych funkcji dodatkowych.

## Konserwacja

**! Niebezpieczeństwo porażenia prądem! Wyciągnąć wtyczkę!**  
**! Niebezpieczeństwo wybuchu! Nie stosować rozpuszczalników!**

**i Przed pierwszym praniem**  
 Nie wkładać bielizny do pralki! Odkręcić kurek dopływu wody, do przegródki **II** wlać ok. 1 litr wody, a następnie wysypać pół miarki środka do prania. Ustawić programator na **Syntetyki 60 °C** i nacisnąć **Start/Pauza**. Po zakończeniu programu ustawić programator na **Wyłączenie**.

**i Obudowa pralki, panel obsługi**  
 - Wytrzeć miękką, wilgotną ściereczką.  
 - Nie używać szorstkich ściereczek, gąbek i ani szorujących środków czyszczących (środków do czyszczenia stali nierdzewnej).  
 - Natychmiast usuwać pozostałości środków piorących i czyszczących.  
 - Czyszczenie strumieniem wody jest zabronione.

**! Czyszczenie szufladki na środki piorące ...**  
 ... gdy znajdują się w niej resztki środka piorącego lub płynu zmiękczającego.

- Wysunąć, wkład nacisnąć w dół i całkowicie wyjąć szufladkę na środki piorące.
- Podnieść pokrywę.
- Umyć wodą i wysuszyć.
- Pokrywkę zamknąć i zatrzasnąć (nałożyć cylinder na prowadnicę).
- Wsunąć szufladkę na środki piorące.

**i Pozostawić szufladkę otwartą, aby reszta wody mogła odparować.**

**i Bęben pralki**  
 Drzwiczki pralki powinny być zawsze otwarte, aby bęben mógł wyschnąć. Rdzawe plamy usuwać środkiem czyszczącym nie zawierającym chloru, nie stosować druciaków.

**i Odkamienianie** *W pralce nie może znajdować się bielizna!*  
 Stosować się do zaleceń producenta środka do odkamieniania, nie jest to konieczne przy prawidłowym dozowaniu środka piorącego.

## Wskazówki na wyświetlaczu w zależności od modelu

**F: 16** Zamknąć prawidłowo drzwiczki, ewentualnie sprawdzić, czy bielizna nie została przycięta drzwiczkami.

**F: 17** Całkowicie odkręcić kurek dopływu wody, wąż doprowadzający wodę jest załamany/przycięty; wyczyścić sito → *strona 10*, zbyt niskie ciśnienie wody.

**F: 18** Pompa zapchana; Czyszczenie pompy → *strona 10*. Zatkany wąż odprowadzający wodę/rura odprowadzająca wodę; Wyczyścić wąż odprowadzający wodę przy syfonie → *strona 10*.

**F: 21** Usterka silnika. Wezwać serwis!

**F: 23** Na dzień pralki zbiera się woda, nieszczelność urządzenia. Wezwać serwis!

**i/lub** w modelach z funkcją Aqua-Secure:

- zdejść wąż z tylnej ścianki pralki, sito wyjąć obcęgami i wyczyścić.
- Podłączyć wąż i sprawdzić jego szczelność.

## Konserwacja

**! Niebezpieczeństwo porażenia prądem!**  
**! Odczekać, aż woda ostygnie!**  
**! Zakręcić kurek dopływu wody!**

**! Pompa odprowadzająca wodę**  
 Ustawić programator na **Wyłączenie** i wyjąć wtyczkę.

- Otworzyć i zdjąć pokrywę serwisową.
- Ostrożnie odkręcić pokrywę pompy, aż woda zacznie spływać. Kiedy pokrywa serwisowa napelni się do połowy, przykręcić pokrywę pompy i opróżnić pokrywę serwisową. Powtarzać czynności, aż woda zostanie całkowicie spuszczone.
- Ostrożnie odkręcić pokrywę pompy (resztki wody).
- Wyczyścić wnętrze, gwint pokrywy pompy oraz obudowę pompy (wirnik skrzydełki pompy musi dać się obracać).
- Pokrywkę pompy ponownie nałożyć i przykręcić.
- Wstawić pokrywę serwisową i zamknąć.

Aby przy następnym praniu zapobiec odpłynięciu środka piorącego do odpływu, wlać 1 litr wody do przegródki **II** i włączyć progra **Odpompowanie**.

**! Wąż odprowadzający wodę przy syfonie**  
 Ustawić programator na **Wyłączenie** i wyjąć wtyczkę.

- Poluzować obejmę mocującą, ostrożnie wyjąć wąż odprowadzający wodę (resztki wody).
- Wyczyścić wąż odprowadzający wodę oraz wspornik syfonu.
- Ponownie włożyć wąż odprowadzający wodę i zabezpieczyć złącze obejmą mocującą.

**! Sito w dopływie wody**  
**! Niebezpieczeństwo porażenia prądem!**  
**Zabezpieczenia do odcinania dopływu wody nie wolno zanurzać w wodzie (posiada zawór elektromagnetyczny).**

Pozbawienie ciśnienia wody w wężu doprowadzającym wodę

- Zakręcić kurek dopływu wody
- Wybrać dowolny program (z wyjątkiem programu **Wirowanie/Odpompowanie**).
- Nacisnąć **Start/Pauza**. Po upływie ok. 40 sekund.
- Ustawić programator na **Wyłączenie**. Wyciągnąć wtyczkę. Czyszczenie sita

- W zależności od modelu: odkręcić wąż od kurka dopływu wody. Wyczyścić sito małą szcotką

Jeśli usterki nie uda się usunąć we własnym zakresie (wyłączenie/włączenie) lub urządzenie wymaga naprawy:  
 - Ustawić programator na **Wyłączenie** i wyciągnąć wtyczkę z gniazda.  
 - Zakręcić kurek dopływu wody i wezwać serwis → *Instrukcja ustawiania*.

## Co robić gdy ...

- Wycieka woda - Prawidłowo przymocować / wymienić na nowy wąż odprowadzający wodę.  
 - Dokręcić złączkę węża doprowadzającego wodę.
- Woda nie dochodzi do pralki. Środek piorący nie przedostaje się do bębna. - Czy przycisk **Start/Pauza** został naciśnięty?  
 - Czy kurek dopływu wody jest zakręcony?  
 - Czy sito nie jest zatkane? Czyszczenie sita → *strona 10*.  
 - Czy wąż doprowadzający wodę nie jest załamany/przycięty?
- Nie można otworzyć drzwiczek. - Aktywna funkcja zabezpieczenia. Przerwanie programu → *strona 4*.  
 - Czy wybrana została funkcja ☒ (Wirowanie stop = bez wirowania końcowego)? → *strona 3,4*.  
 - Czy otwieranie jest możliwe tylko z użyciem odblokowania awaryjnego? → *strona 9*.
- Program nie włącza się. - Czy wybrano **Start/Pauza** lub aktywowano funkcję **Koniec za**?  
 - Czy drzwiczki są zamknięte?  
 - Czy aktywowano zabezpieczenie przed dziećmi? Dezaktywacja → *strona 5*.
- Woda z pralki nie jest odprowadzana. - Czy wybrana została funkcja ☒ (Wirowanie stop = bez wirowania końcowego)? → *strona 3,4*.  
 - Wyczyścić pompę odprowadzającą wodę → *strona 10*.  
 - Wyczyścić rurę odprowadzającą wodę i/lub wąż odprowadzający wodę.
- Woda w bębnie pralki nie jest widoczna. - Brak usterki - poziom wody poniżej widocznego obszaru.
- Niezadowolający wynik wirowania. - Umieścić w bębnie duże i małe sztuki bielizny.  
 - Czy wybrana została funkcja **Ochrona przed zagnieceniami**? → *strona 5*.  
 - Wybrana została zbyt mała prędkość wirowania. → *strona 5*.
- Wielokrotne odwirowanie. - Brak usterki - zadziałał system kontroli wyważania bębna.
- Resztki wody w przegródce na płyn do płukania tkanin. - Brak usterki - skuteczność płynu do płukania tkanin jest zachowana.  
 - W razie potrzeby wyczyścić dozownik → *strona 9*.
- Nieprzyjemny zapach w pralce. - Włączyć program **Bawełna 90 °C** bez bielizny. Stosować zwykły środek piorący.
- Miga wskaźnik stanu 🔄. Użyto zbyt dużo środka piorącego. - Czy nie zastosowano zbyt dużej ilości środka piorącego?  
 - Jeśli z szuflady na środki piorące wydobywa się pianina: wymieszać 1 litrę płynu zmiękczającego z ½ litra wody i wlać do przegródki **II** (nie stosować w przypadku odzieży wierzchniej i puchowej!).  
 - Do następnego prania użyć mniejszej ilości środka piorącego.
- Bardzo głośnie praca, wibracje i "chodzenie" pralki podczas wirowania. - Czy nożyki są stabilnie zamocowane?  
 - Zabezpieczanie nożek pralki → *Instrukcja ustawiania*.  
 - Czy usunięto zabezpieczenia transportowe?  
 - Usuwanie zabezpieczeń transportowych → *Instrukcja ustawiania*.
- Wyświetlacz / lampki kontrolne nie działają podczas pracy. - Czy nastąpiła przerwa w zasilaniu?  
 - Czy zadziałały bezpieczniki? Włączyć/wymienić bezpieczniki.  
 - Jeśli usterka ponownie wystąpi, należy wezwać serwis.
- Cykl prania przedłuża się. - Brak usterki - system kontroli wyważania bębna kilkakrotnie rozdziela bieliznę.  
 - Brak usterki - aktywowany system kontroli piany - włączone jest dodatkowe płukanie.
- Na białźnie pozostają resztki środka piorącego. - Zdarza się, że środki nie zawierające fosforatu pozostawiają ślady nierozpuszczalne w wodzie.  
 - Wybrać **Płukanie** lub wyszczołkować bieliznę po praniu.



**Pralka**

**Instrukcja obsługi**

pl

**BOSCH**

**! Przestrzegać przepisów bezpieczeństwa pracy zamieszczonych na stronie 8!**

Przed uruchomieniem pralki przeczytać instrukcję obsługi i oddzielną instrukcję ustawiania!



# Państwa pralka

**Gratulujemy** - zakupu nowoczesnego, najwyższej jakości urządzenia gospodarstwa domowego marki Bosch. Pralka wyróżnia się oszczędnym zużyciem wody i energii elektrycznej. Każde urządzenie opuszczające nasz zakład jest starannie sprawdzane pod względem działania i stanu.

Szczegółowe informacje: <http://www.bosch-home.com>

## Utilizacja zgodnie z przepisami o ochronie środowiska naturalnego

Opakowanie usuwać zgodnie z przepisami o ochronie środowiska naturalnego. Urządzenie to zostało oznaczone zgodnie z europejską Dyrektywą 2002/96/EG o zużytych urządzeniach elektrycznych i elektronicznych (waste electrical and electronic equipment - WEEE). Dyrektywa ta określa zasady obowiązujące w całej Unii Europejskiej w zakresie zwrotu i wtórnego wykorzystania zużytych urządzeń.



## Spis treści

	Strona
Użytkowanie zgodne z przeznaczeniem .....	1
Programy .....	1
Ustawianie i dopasowywanie programu .....	3
Przebieg prania .....	3/4
Po praniu .....	4
Indywidualne ustawienia .....	5
Ważne wskazówki .....	6
Przegląd programów prania .....	7
Przepisy bezpieczeństwa pracy .....	8
Parametry zużycia .....	8
Pielęgnacja pralki .....	9
Wskazówki na wyświetlaczu .....	9
Konserwacja .....	10
Co zrobić gdy ... ..	11



### Ochrona środowiska / oszczędne użytkowanie

- Wykorzystać maksymalną ilość białizny odpowiednią do każdego wybranego programu.
- Tkaniny normalnie zabrudzone prać bez prania wstępnego.
- Zamiast programu **Bawełna 90 °C** wybrać program **Bawełna eco 60 °C**. Porównywalny efekt prania ze znacznie mniejszym zużyciem energii.
- Środek piorący dozować zgodnie z zaleceniami producenta i odpowiednio do twardości wody.
- W przypadku suszenia białizny w suszarce, wybrać odpowiednią prędkość wirowania, zgodnie z instrukcją obsługi producenta suszarki.

## Użytkowanie zgodne z przeznaczeniem

- wyłącznie do użytku domowego,
- do tkanin nadających się do prania w pralce oraz wełny nadającej się do prania ręcznego w kąpeli piorącej,
- do użytku z zimną wodą oraz dostępnymi w handlu środkami piorącymi i pielęgnacyjnymi przeznaczonymi do stosowania w pralkach.



- Nie pozwalać dzieciom na przebywanie bez nadzoru w pobliżu pralki!
- Dzieci i osoby nieprzeszkolone nie mogą obsługiwać pralki.
- Nie pozwalać zwierzętom domowym na przebywanie w pobliżu pralki!

## Przygotowanie



Instalacja zgodnie z osobną instrukcją ustawiania.



### Kontrola pralki

- Nigdy nie włączać uszkodzonej pralki!
- Poinformować serwis o uszkodzeniu!



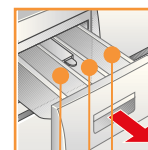
### Włożyć wtyczkę sieciową do gniazda



Tylko suchymi rękami!  
Chwytać tylko za wtyczkę!



### Odkręcić kurek dopływu wody



**Przegródka II:** środek piorący do prania głównego, środek do zmiękczenia wody, wybielacz, odplamiacz

**Przegródka** ☼: płyn zmiękczający, krochmal

**Przegródka I:** środek piorący do prania wstępnego

## Programy

Szczegółowy przegląd programów → strona 7.

Temperaturę i prędkość wirowania można nastawić indywidualnie, zależnie od wybranego programu i stopnia zaawansowania programu.

<b>Bawełna</b>	Tkaniny odporne
<b>Bawełna Intensywnie</b>	Tkaniny odporne → strona 6
<b>Bawełna eco</b>	tkaniny syntetyczne → strona 6
<b>Syntetyki</b>	Tkaniny syntetyczne
<b>Mix</b>	Różne rodzaje białizny
<b>Delikatne/Jedwab</b>	Tkaniny delikatne
<b>Wełna</b>	Wełna nadająca się do prania ręcznego/maszynowego
<b>Plukanie</b>	z wirowaniem
<b>Wirowanie</b>	białizny upranej ręcznie
<b>Odpompowanie</b>	wody pozostałej z płukania przy aktywnej funkcji  (Wirowanie stop)
<b>Super krótki 30'</b>	Program krótki
<b>Super krótki 15'</b>	Program krótki
<b>Bardzo delikatne</b>	Tkaniny odporne
<b>Sport/Fitness</b>	Tkaniny z mikrowłókiem
<b>Jeans</b>	Ciemne tkaniny

**Funkcje dodatkowe**

- Odplamianie
- Pranie wstępne
- Ochrona przed zagnieceniami
- Woda Plus

**Wyświetlacz / Przyciski opcji**

Temp. °C

Koniec za

Wirowanie

Touch Control

**Start/Pauza**

Start Pauza

**Programy**

- Jeans
- Sport/Fitness
- Bardzo delikatne
- Super krótki 15'
- Super krótki 30'
- Odpompowanie
- Wirowanie

☼ - 90 °C **Temp. °C** Wybór temperatury (☼ = zimna)

1 - 24h **Koniec za** Koniec programu za ...

- 1200\* **Wirowanie** Wybór prędkości wirowania (Wirowanie stop = bez wirowania w wodzie z ostatniego płukania)

Wskaźniki stanu Pokazywanie stanu przebiegu programu

**-0-** Pranie, płukanie, wirowanie, programu (-0-)

**Przed pierwszym praniem**  
należy raz włączyć pralkę bez bielizny → strona 9.

## Sortowanie i wkładanie bielizny

Przestrzegać wskazówek producenta dotyczących pielęgnacji tkaniny! Według danych na metkach. Nie ładować do pralki więcej bielizny, niż ładunek maksymalny → strona 7.

Przestrzegać ważnych wskazówek → strona 6!

Wkładać do pralki na przemian duże i małe sztuki bielizny! Zamknąć drzwiczki. Przy zamykaniu drzwiczek uważać, aby nie przytrzasnąć bielizny pomiędzy drzwiczkami a gumowym kołnierzem.

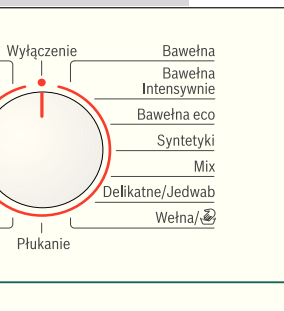
## Środki piorące i pielęgnacyjne

Dozowanie odpowiednio do: ilości bielizny, stopnia zabrudzenia, twardości wody (informacje na ten temat dostępne są w lokalnym Przedsiębiorstwie Wodociągowym) oraz zaleceń producenta. Wlać środek piorący w płynie do odpowiedniego pojemnika dozującego i włożyć do bębna.

**i** Gęste płyny do zmiękczenia i płukania rozcieńczać wodą. Zapobiega to zatkaniu przelewu.

## Ustawianie\*\* i dopasowywanie programu

Programator



**i** Funkcje dodatkowe i przyciski opcji → Indywidualne ustawienia, strona 5.

**i** Wszystkie przyciski są sensoryczne, wystarczy lekkie dotknięcie! Dłuższe dotknięcie przycisków opcji powoduje automatyczne przejście do następnej opcji!

## Nacisnąć Start/Pauza

**i** Programator do włączania i wyłączenia pralki oraz do wyboru programu. Możliwe jest obracanie w obu kierunkach.

(\* w zależności od modelu) lub prania końcowego, bielizna leży płasko.

Wybór programu:

czas trwania lub koniec

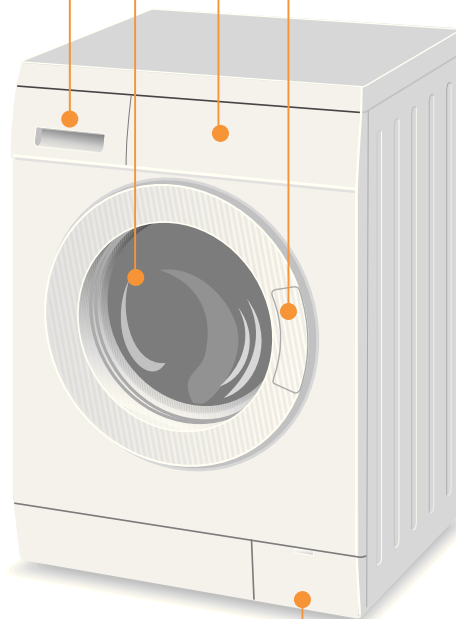
# Pranie

Szufladka na środki piorące z przegródkami I, II, ☼

Bęben

Panel obsługi

Drzwiczki



Pokrywa serwisowa

1

2

3

# Pranie

## Wymywanie bielizny

Otworzyć drzwiczki i wyjąć bieliznę. Jeśli aktywna jest funkcja (Wirowanie stop = bez wirowania końcowego): ustawić programator na **Odpompowanie** lub wybrać prędkość wirowania. Nacisnąć przycisk **Start/Pauza**.



- Usunąć ewentualne przypadkowe przedmioty - niebezpieczeństwo rdzewienia.
- Drzwiczki i szufladkę na środki piorące pozostawić otwarte, aby reszta wody mogła odparować.

## Zakręcić kurek dopływu wody

Nie jest to konieczne w modelach z funkcją Aqua-Stop (odcięcie dopływu wody) → wskazówki w instrukcji ustawiania.

## Wyłączenie

Ustawić programator na **Wyłączenie**.

## Program jest zakończony, gdy ...

... miga Start/Pauza, a na wyświetlaczu pojawia się **-0-**.

## Przerwanie programu

W przypadku programów z wysoką temperaturą:

- Bieliznę pozostawić w pralce do ostygnięcia: wybrać **Płukanie**.
- Nacisnąć **Start/Pauza**.

W przypadku programów z niską temperaturą:

- Wybrać **Wirowanie** lub **Odpompowanie**.
- Nacisnąć **Start/Pauza**.

## Zmienić program, gdy ...

... przez pomyłkę wybrany został niewłaściwy program:

- Ponownie wybrać program.
- Nacisnąć **Start/Pauza**.

# Indywidualne ustawienia

## Przyciski opcji

Przed włączeniem programu oraz w trakcie jego trwania można zmienić ustawienia prędkości wirowania i temperatury. Efekty zależą od stopnia zaawansowania programu.

## Temp. °C

Można zmienić wyświetloną temperaturę prania. Maksymalna temperatura prania, którą można wybrać, zależy od ustawionego programu.

## Koniec za

Przy wyborze programu wyświetlany jest czas trwania programu. Przed rozpoczęciem programu można opóźnić jego uruchomienie. Czas zakończenia programu można programować w odstępach godzinowych, maksymalnie do 24 godzin. Naciskać przycisk **Koniec za**, aż wyświetli się żądana liczba godzin (h=godzina). Nacisnąć przycisk **Start/Pauza**.

## Wirowanie (obr./min.)

Można zmienić wyświetloną prędkość wirowania. Maksymalna prędkość wirowania, którą można wybrać, zależy od ustawionego programu.

## Funkcje dodatkowe → oraz zestawienie programów, strona 7

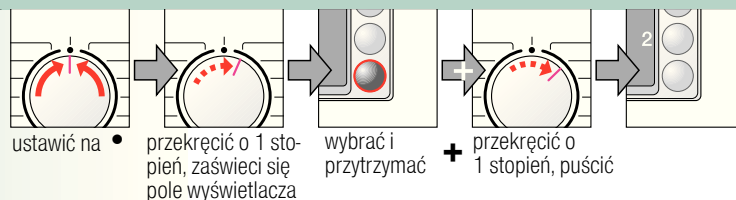
Odplamianie	Przedłużenie czasu prania dla intensywniejszego prania mocno zabrudzonej bielizny lub w przypadku prania przy maksymalnym załadunku → Zestawienie programów, strona 7.
Pranie wstępne	Do mocno zabrudzonej, odpornej bielizny, np. z bawełny lub lnu. Pranie wstępne w temp. 30 °C.
Ochrona przed zagnieceniami	Specjalny przebieg wirowania z dodatkowym rozluźnieniem bielizny. Delikatne wirowanie końcowe - końcowa wilgotność bielizny lekko podwyższona.
Woda Plus	Podwyższony poziom wody w pralce. Delikatne pranie.

## Start/Pauza

Umożliwia uruchomienie lub przerwanie programu.

## Sygnal

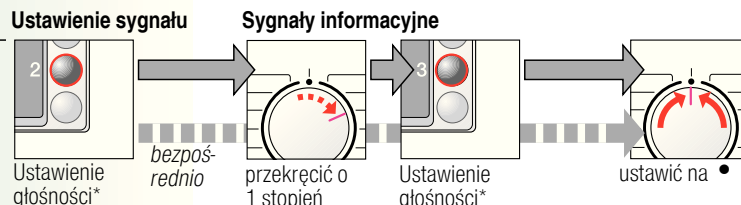
1. Aktywowanie trybu ustawiania głośności sygnалу



2. Ustawienie głośności na ...



\* ew. czynności kilkakrotnie powtórzyć



# Ważne wskazówki



## Prawidłowe obchodzenie się z pralką i tkaninami

- Opróżnić kieszenie.
- Zwrócić zwłaszcza uwagę na usunięcie elementów metalowych (spinacze biurowe itp.)
- Tkaniny delikatne (rajstopy, firanki, biustonosze na fiszbinach) prać w specjalnych siatkach.
- Zamknąć zamki błyskawiczne oraz zapiąć guziki przy pościeli.
- Usunąć szczoteczką piasek z kieszeni i zakładek.
- Odpiąć żabki do firanek lub prać firanki w specjalnych siatkach do prania.



## Bielizna zabrudzona w różnym stopniu

	Lekkie	Nowe tkaniny prać po raz pierwszy oddzielnie. Bez prania wstępnego.
	Plamy ew. wywabić ręcznie. Wybrać funkcję dodatkową <b>Odplamianie</b> .	
	mocno	Załadować mniejszą ilość bielizny; Pranie wstępne. Plamy ew. wywabić ręcznie. Wybrać funkcję dodatkową <b>Odplamianie</b> .



## Namaczanie

Do pralki włożyć bieliznę w jednym kolorze.

Przegródkę II napełnić środkiem do namaczania/środkiem piorącym zgodnie z zaleceniami producenta. Ustawić programator na **Bawełna 30 °C** i nacisnąć **Start/Pauza**. Po upływie ok. 10 minut nacisnąć **Start/Pauza**, aby zatrzymać program. Po upływie wybranego czasu namaczania ponownie nacisnąć **Start/Pauza**, jeśli program ma być kontynuowany, lub zmienić program.



## Krochmalenie

Prania nie należy wcześniej płukać w płynie zmiękczającym.

Krochmalenie płynnym krochmalem możliwe jest we wszystkich programach. Krochmal wlać do przegródki na płyn zmiękczający ☼ (po jej ew. oczyszczeniu) w ilości zalecanej przez producenta.



## Farbowanie/Wywabianie farby

Farbowanie tylko w ilości odpowiedniej dla warunków domowych. Sól może uszkodzić powłokę ze stali nierdzewnej! Przestrzegać zaleceń producenta środka barwiącego!  
**Nie** odbarwiać bielizny w pralce automatycznej!

## Funkcje dodatkowe; wskazówki



## Programy

Programy	°C	Maks.	Rodzaj prania
<b>Bawełna</b>	** - 90 °C		
<b>Bawełna Intensywnie</b>	** - 60 °C		Tkany odporne, bawełna lub len nadający się do gotowania
<b>Bawełna eco</b>	** - 60 °C	4,5 kg*	
<b>Bardzo delikatne</b>	** - 60 °C		Tkany odporne z bawełny lub lnu
<b>Super krótki 30'</b>	** - 40 °C	3 kg	Tkany syntetyczne z domieszka bawełny lub lnu, tkaniny syntetyczne lub z włókien mieszanych
<b>Syntetyki</b>	** - 60 °C	2,5 kg	Tkany syntetyczne z domieszka bawełny lub lnu, tkaniny syntetyczne lub z włókien mieszanych
<b>Mix</b>	** - 40 °C		Tkany bawełniane lub tkaniny syntetyczne
<b>Jeans</b>	** - 40 °C		Ciemne tkaniny bawełniane oraz ciemne tkaniny syntetyczne
<b>Wetna</b>	** - 40 °C	2 kg	Tkany wełniane lub z domieszka wełny nadające się do prania ręcznego lub w prasie
<b>Sport/Fitness</b>	** - 40 °C		Tkany z mikrovlakien
<b>Delikatne/Jedwab</b>	** - 30 °C		Delikatne tkaniny nadające się do prania w prasie, jak jedwab, satyna, tkaniny syntetyczne lub z włókien mieszanych (np. firanki)
<b>Super krótki 15'</b>	** - 40 °C	1 kg	Tkany syntetyczne z domieszka bawełny lub lnu, tkaniny syntetyczne lub z włókien mieszanych

## Programy dodatkowe

i Czas trwania programów jest zoptymalizowany dla tkanin lekko zabrudzonych. W przypadku tkanin mocno zabrudzonych wybrać funkcję dodatkową **Odpłamiwanie**.

\*W przypadku prania przy maksymalnym załadunku zawsze wybierać funkcję dodatkową **Odpłamiwanie**.  
 Optymalnym programem krótkim jest - niezależnie od rodzaju bielizny - **Syntetyki 40 °C** z maksymalną prędkością wirowania.  
 Programy bez prania wstępnego - środek piorący wysypać do przegródki II, programy z praniem wstępnym - rozdzielić środek piorący na przegródkę I i II.

## Płukanie, Wirowanie, Odpompowanie

**Odpłamiwanie, Pranie wstępne, Ochrona przed zagnieceniami, Woda Plus** : można prac razem różne rodzaje tkanin  
**Odpłamiwanie, Pranie wstępne, Ochrona przed zagnieceniami, Woda Plus** : można prac razem różne rodzaje tkanin  
**Odpłamiwanie, Pranie wstępne, Ochrona przed zagnieceniami, Woda Plus** : zredukowane płukanie z wirowaniem oraz wirowanie końcowe  
**Bardzo delikatny program** zapobiegający zbieganiu się prania, dłuższe przerwy w procesie prania (pranie moczy się)  
**Odpłamiwanie, Pranie wstępne, Ochrona przed zagnieceniami, Woda Plus**  
**Odpłamiwanie, Pranie wstępne, Ochrona przed zagnieceniami, Woda Plus** : bez wirami między cyklami płukania

Program krótki ok. 15 min.

1009 / 9000454157



WLX16462PL

WLX20462PL

WLX24462PL

Robert Bosch Hausgeräte GmbH

Carl-Wery-Str. 34

81739 München / Deutschland



## Przepisy bezpieczeństwa pracy

- Należy przeczytać instrukcję obsługi i ustawiania oraz wszystkie inne informacje dołączone do pralki i postępować zgodnie z nimi.
- Zachować dokumenty i instrukcje dla późniejszego użytku.

### Niebezpieczeństwo porażenia prądem!

- Wyciągać wtyczkę sieciową z gniazda chwytając za wtyczkę, a nigdy za przewód.
- Nigdy nie wkładać ani nie wyciągać wtyczki z gniazda mokrymi rękami.

### Śmiertelne niebezpieczeństwo!

- W przypadku starych urządzeń:
- Wyciągnąć wtyczkę sieciową z gniazda.
  - Odciąć przewód zasilający i usunąć razem z wtyczką.
  - Zniszczyć zamek drzwiczek. Dzięki temu wyklucza się niebezpieczeństwo, że dziecko mogłoby zatrzasnąć się w prasce i tym samym narazić na niebezpieczeństwo utraty życia.

### Niebezpieczeństwo uduszenia!

- Opakowania, folie i części opakowań przechowywać w miejscu niedostępnym dla dzieci.

### Niebezpieczeństwo zatrucia!

- Środki piorące i pielęgnacyjne przechowywać w miejscu niedostępnym dla dzieci.
- Włożenie do pralki bielizny nasączonej środkami czyszczącymi zawierającymi rozpuszczalnik - np. odplamiacz, benzyna do usuwania plam - może spowodować wybuch. Rzeczy te należy uprzednio dokładnie wypłukać ręcznie.

### Niebezpieczeństwo wybuchu!

- Drzwiczki mogą się mocno nagrzać.
- Zachować ostrożność przy odpompowaniu gorącej wody ze środkiem piorącym.
- Nigdy nie stawać na prasce.
- Nigdy nie opierać się na otwartych drzwiczkach.
- Nie wkładać rąk do bębna, gdy się jeszcze obraca.
- Zachować ostrożność przy otwieraniu szufladki na środki piorące w trakcie prania!

### Niebezpieczeństwo skażenia się!

- Drzwiczki mogą się mocno nagrzać.
- Zachować ostrożność przy odpompowaniu gorącej wody ze środkiem piorącym.
- Nigdy nie stawać na prasce.
- Nigdy nie opierać się na otwartych drzwiczkach.
- Nie wkładać rąk do bębna, gdy się jeszcze obraca.
- Zachować ostrożność przy otwieraniu szufladki na środki piorące w trakcie prania!

## Parametry zużycia

Program	Funkcja dodatkowa	Załadunek	Prąd***	Woda***	Czas trwania programu***
<b>Bawełna 40 °C*</b>	<b>Odpłamiwanie</b>	4,5 kg	0,55 kWh	50 l	2:10 h
<b>Bawełna eco 60 °C**</b>	<b>Odpłamiwanie</b>	4,5 kg	0,76 kWh	40 l	2:15 h
<b>Bawełna 90 °C</b>	<b>Odpłamiwanie</b>	4,5 kg	1,40 kWh	59 l	2:10 h
<b>Syntetyki 40 °C**</b>	<b>Odpłamiwanie</b>	2,5 kg	0,45 kWh	50 l	1:31 h
<b>Syntetyki 40 °C**</b> (przydatny także jako <b>program krótki</b> )	-	2,5 kg	0,45 kWh	40 l	0:55 h
<b>Mix 30 °C</b>	-	2 kg	0,24 kWh	30 l	0:44 h
<b>Delikatne/Jedwab 30 °C</b>	-	2 kg	0,20 kWh	36 l	0:30 h
<b>Wetna</b> <b>30 °C</b>	-	2 kg	0,20 kWh	30 l	0:40 h

\* Ustawienie programu do kontroli i etykietowania efektywności energetycznej jest zgodny z dyrektywą 92/75/EWG.

\*\* Ustawienie programu kontrolnego jest zgodne z obowiązującą normą EN60456.

Wskazówka dotycząca testów porównawczych: Do testowania programów kontrolnych stosować pranie przy podanej pojemności załadunkowej i maksymalnej prędkości wirowania.  
 Optymalnym programem krótkim dla bielizny kolorowej jest program **Syntetyki 40 °C** z maksymalną prędkością wirowania.

\*\*\* Wartości te odbiegają od podanych w zależności od ciśnienia i twardości wody, temperatury wody doprowadzanej, temperatury otoczenia, rodzaju bielizny, jej ilości oraz stopnia zabrudzenia, użytego środka piorącego, wahań napięcia sieciowego oraz wybranych funkcji dodatkowych.



# Konserwacja



- Niebezpieczeństwo porażenia prądem! Wyciągnąć wtyczkę!
- Niebezpieczeństwo wybuchu! Nie stosować rozpuszczalników!

## **i** Przed pierwszym praniem

Nie wkładać bielizny do pralki! Odkręcić kurek dopływu wody, do przegródki II wlać ok. 1 litr wody, a następnie wsypać pół miarki środka do prania. Ustawić programator na **Syntetyki 60 °C** i nacisnąć **Start/Pauza**. Po zakończeniu programu ustawić programator na **Wyłączenie**.

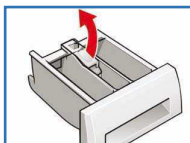
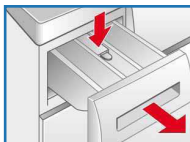
## **i** Obudowa pralki, panel obsługi

- Wetrzeć miękką, wilgotną ściereczką.
- Nie używać szorstkich ściereczek, gąbek i ani szorujących środków czyszczących (środków do czyszczenia stali nierdzewnej).
- Natychmiast usuwać pozostałości środków piorących i czyszczących.
- Czyszczenie strumieniem wody jest zabronione.

## **i** Czyszczenie szufladki na środki piorące ...

... gdy znajdują się w niej resztki środka piorącego lub płynu zmiękczającego.

1. Wysunąć, wkład nacisnąć w dół i całkowicie wyjąć szufladkę na środki piorące.
2. Podnieść pokrywę.
3. Umyć wodą i wysuszyć.
4. Pokrywę zamknąć i zatrzasknąć (nałożyć cylinder na prowadnicę).
5. Wsunąć szufladkę na środki piorące.



**i** Pozostawić szufladkę otwartą, aby reszta wody mogła odparować.

## **i** Bęben pralki

Drzwiczki pralki powinny być zawsze otwarte, aby bęben mógł wyschnąć. Rdzawę plamy usuwać środkiem czyszczącym nie zawierającym chloru, nie stosować druciaków.

## **i** Odkamienianie

*W pralce nie może znajdować się bielizna!*

Stosować się do zaleceń producenta środka do odkamieniania, nie jest to konieczne przy prawidłowym dozowaniu środka piorącego.

## Wskazówki na wyświetlaczu w zależności od modelu

<b>F: 16</b>	Zamknąć prawidłowo drzwiczki, ewentualnie sprawdzić, czy bielizna nie została przycięta drzwiczkami.
<b>F: 17</b>	Całkowicie odkręcić kurek dopływu wody, wąż doprowadzający wodę jest załamany/przycięty; wyczyścić sito → strona 10, zbyt niskie ciśnienie wody.
<b>F: 18</b>	Pompa zapchana; Czyszczenie pompy → strona 10. Zatkany wąż odprowadzający wodę/rura odprowadzająca wodę; Wyczyścić wąż odprowadzający wodę przy syfonie → strona 10.
<b>F: 21</b>	Usterka silnika. Wezwać serwis!
<b>F: 23</b>	Na dnie pralki zbiera się woda, nieszczelność urządzenia. Wezwać serwis!

# Konserwacja

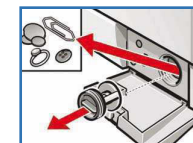
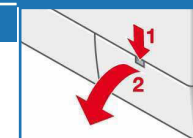


- Niebezpieczeństwo poparzenia! Odczekać, aż woda ostygnie!
- Zakręcić kurek dopływu wody!

## **i** Pompa odprowadzająca wodę

Ustawić programator na **Wyłączenie** i wyjąć wtyczkę.

1. Otworzyć i zdjąć pokrywę serwisową.
2. Ostrożnie odkręcić pokrywę pompy, aż woda zacznie spływać. Kiedy pokrywa serwisowa napełni się do połowy, przykręcić pokrywę pompy i opróżnić pokrywę serwisową. Powtarzać czynności, aż woda zostanie całkowicie spuszczone.
3. Ostrożnie odkręcić pokrywę pompy (resztki wody).
4. Wyczyścić wnętrze, gwint pokrywy pompy oraz obudowę pompy (wirnik skrzydełkowy pompy musi dać się obracać).
5. Pokrywę pompy ponownie nałożyć i przykręcić.
6. Wstawić pokrywę serwisową i zamknąć.

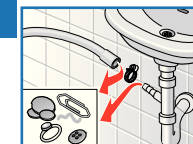


Aby przy następnym praniu zapobiec odpłynięciu środka piorącego do odpływu, wlać 1 litr wody do przegródki II i włączyć progra **Odpompowanie**.

## **i** Wąż odprowadzający wodę przy syfonie

Ustawić programator na **Wyłączenie** i wyjąć wtyczkę.

1. Poluzować obejmę mocującą, ostrożnie wyjąć wąż odprowadzający wodę (resztki wody).
2. Wyczyścić wąż odprowadzający wodę oraz wspornik syfonu.
3. Ponownie włożyć wąż odprowadzający wodę i zabezpieczyć złącze obejmą mocującą.



## **i** Sito w dopływie wody

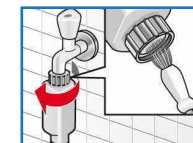


### Niebezpieczeństwo porażenia prądem!

Zabezpieczenia do odcinania dopływu wody nie wolno zanurzać w wodzie (posiada zawór elektromagnetyczny).

Pozbawienie ciśnienia wody w wężu doprowadzającym wodę

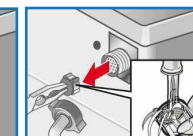
1. Zakręcić kurek dopływu wody
  2. Wybrać dowolny program (z wyjątkiem programu **Wirowanie/Odpompowanie**).
  3. Nacisnąć **Start/Pauza**. Po upływie ok. 40 sekund.
  4. Ustawić programator na **Wyłączenie**. Wyciągnąć wtyczkę. Czyszczenie sita
1. W zależności od modelu: odkręcić wąż od kurka dopływu wody. Wyczyścić sito małą szczotką




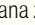

**i/lub** w modelach z funkcją Aqua-Secure:

zdejść wąż z tylnej ścianki pralki, sito wyjąć obcęgami i wyczyścić.

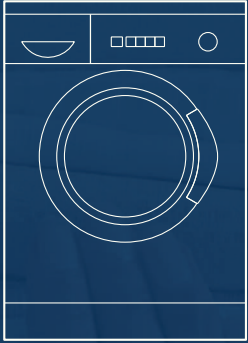
2. Podłączyć wąż i sprawdzić jego szczelność.



## Co robić gdy ...

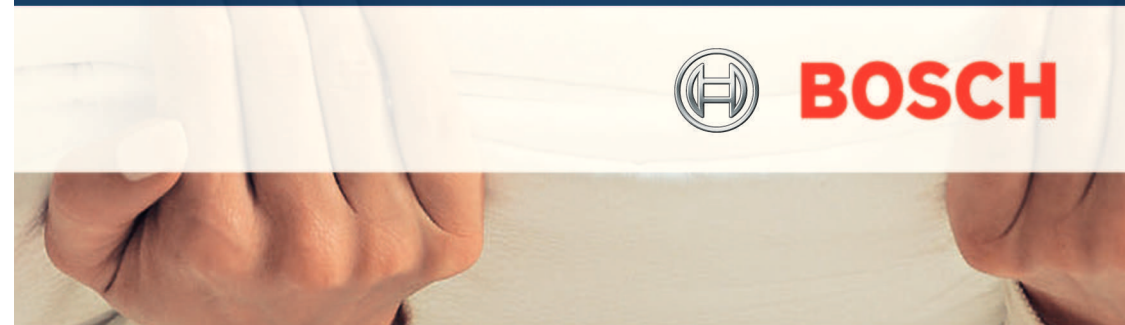
- Wycieka woda
    - Prawidłowo przymocować / wymienić na nowy wąż odprowadzający wodę.
    - Dokręcić złączkę węża doprowadzającego wodę.
  - Woda nie dochodzi do pralki. Środek piorący nie przedostaje się do bębna.
    - Czy przycisk **Start/Pauza** został naciśnięty?
    - Czy kurek dopływu wody jest zakręcony?
    - Czy sito nie jest zatkane? Czyszczenie sita → *strona 10*.
    - Czy wąż doprowadzający wodę nie jest załamany/przycięty?
  - Nie można otworzyć drzwiczek.
    - Aktywna funkcja zabezpieczenia. Przerwanie programu → *strona 4*.
    - Czy wybrana została funkcja  (Wirowanie stop = bez wirowania końcowego)? → *strona 3,4*.
    - Czy otwieranie jest możliwe tylko z użyciem odblokowania awaryjnego? → *strona 9*.
  - Program nie włącza się.
    - Czy wybrano **Start/Pauza** lub aktywowano funkcję **Koniec za?**
    - Czy drzwiczki są zamknięte?
    - Czy aktywowano zabezpieczenie przed dziećmi? Dezaktywacja → *strona 5*.
  - Woda z pralki nie jest odprowadzana.
    - Czy wybrana została funkcja  (Wirowanie stop = bez wirowania końcowego)? → *strona 3,4*.
    - Wyczyścić pompę odprowadzającą wodę → *strona 10*.
    - Wyczyścić rurę odprowadzającą wodę i/lub wąż odprowadzający wodę.
  - Woda w bębnie pralki nie jest widoczna.
    - Brak usterki - poziom wody poniżej widocznego obszaru.
  - Niezadowalający wynik wirowania.
    - Umieścić w bębnie duże i małe sztuki bielizny.
    - Czy wybrana została funkcja **Ochrona przed zagnieceniami?** → *strona 5*.
    - Wybrana została zbyt mała prędkość wirowania. → *strona 5*.
  - Wielokrotne odwirowanie.
    - Brak usterki - zadziałał system kontroli wyważania bębna.
  - Resztki wody w przegródce na płyn do płukania tkanin.
    - Brak usterki - skuteczność płynu do płukania tkanin jest zachowana.
    - W razie potrzeby wyczyścić dozownik → *strona 9*.
  - Nieprzyjemny zapach w pralce.
    - Włączyć program **Bawełna 90 °C** bez bielizny. Stosować zwykły środek piorący.
  - Miga wskaźnik stanu . Użyto zbyt dużo środka piorącego.
    - Czy nie zastosowano zbyt dużej ilości środka piorącego? Jeśli z szufłady na środki piorące wydobywa się piana: wymieszać 1 łyżkę płynu zmiękczającego z 1/2 litra wody i wlać do przegródki II (*nie stosować w przypadku odzieży wierzchniej i puchowej!*).
    - Do następnego prania użyć mniejszej ilości środka piorącego.
  - Bardzo głośna praca, wibracje i "chodzenie" pralki podczas wirowania.
    - Czy nóżki są stabilnie zamocowane? Zabezpieczanie nóżek pralki → *Instrukcja ustawiania*.
    - Czy usunięto zabezpieczenia transportowe? Usuwanie zabezpieczeń transportowych → *Instrukcja ustawiania*.
  - Wyświetlacz / lampki kontrolne nie działają podczas pracy.
    - Czy nastąpiła przerwa w zasilaniu?
    - Czy zadziałały bezpieczniki? Włączyć/wymienić bezpieczniki.
    - Jeśli usterka ponownie wystąpi, należy wezwać serwis.
  - Cykl prania przedłuża się.
    - Brak usterki - system kontroli wyważania bębna kilkakrotnie rozdziela bieliznę.
    - Brak usterki - aktywowany system kontroli piany - włączone jest dodatkowe płukanie.
  - Na bieliźnie pozostają resztki środka piorącego.
    - Zdarza się, że środki nie zawierające fosforatu pozostawiają ślady nierozpuszczalne w wodzie.
    - Wybrać **Płukanie** lub wyszczotkować bieliznę po praniu.
- Jeśli usterki nie uda się usunąć we własnym zakresie (wylączenie/włączenie) lub urządzenie wymaga naprawy:
- Ustawić programator na **Wylączenie** i wyciągnąć wtyczkę z gniazda.
  - Zakręcić kurek dopływu wody i wezwać serwis → *Instrukcja ustawiania*.





## Pralka

Instrukcja obsługi pl



Przestrzegać przepisów bezpieczeństwa pracy zamieszczonych na stronie 8!



Przed uruchomieniem pralki przeczytać instrukcję obsługi i oddzielną instrukcję ustawiania!