

Votre lave-linge

Félicitations ! Avec l'achat de votre nouveau lave-linge, vous venez d'acquérir un appareil électroménager Bosch moderne de très grande qualité. Le lave-linge se caractérise par sa faible consommation d'énergie.

Chaque machine à laver qui quitte notre usine est contrôlée avec le plus grand soin afin de garantir son fonctionnement fiable et sûr.

Vous trouverez d'autres informations sur : <http://www.bosch-hausgeraete.de>

Infoteam de Bosch : bosch-infoteam@bshg.com

Élimination écologique

Éliminez l'emballage en respectant l'environnement. Cet appareil est conforme à la Directive européenne 2002/96/CE relative aux appareils électriques et électroniques usagés (waste electrical and electronic equipment - WEEE). La directive définit des dispositions-cadres pour la reprise et le recyclage des appareils usagés au sein des pays de l'UE.

Sommaire

Conformité d'utilisation	Page 1
Programmes	Page 1
Régler et adapter le programme	Page 3
Lavage	Page 3/4
Après le lavage	Page 4
Réglages personnalisés	Page 5/6
Remarques importantes	Page 6
Récapitulatif des programmes	Page 7
Consignes de sécurité	Page 8
Valeurs de consommation	Page 8
Entretien	Page 9
Mentions apparaissant dans la zone d'affichage	Page 9
Maintenance	Page 10
Que faire si...	Page 11

Protection de l'environnement et économie d'énergie

- Utilisez la charge maximale du programme choisi.
- Utilisez le pré-lavage uniquement lorsque le linge est très sale.
- Au lieu du programme **Blanc/Couleurs 90 °C**, sélectionnez le programme **Blanc/Couleurs 60 °C** et la fonction supplémentaire **Eco Perfect**. La qualité du nettoyage est similaire mais la consommation énergétique est nettement moins élevée.
- Dosez la lessive en respectant les indications du fabricant et en tenant compte de la dureté de l'eau.
- Si vous passez ensuite le linge au sèche-linge, réglez la vitesse d'essorage en respectant les instructions du fabricant du sèche-linge.

Conformité d'utilisation

- Cette machine est destinée à un usage exclusivement domestique, au lavage des textiles pouvant être traités en machine et de la laine pouvant être lavée à la main dans un bain lessiviel,
- à être utilisée avec de l'eau potable froide et des produits de lavage et d'entretien du commerce spécialement conçus pour être utilisés en machine.

- Ne laissez jamais les enfants sans surveillance à proximité du lave-linge.
- Les enfants et les personnes non averties ne doivent pas utiliser le lave-linge.
- Tenez les animaux domestiques à l'écart du lave-linge.

Préparatifs



Installation conforme, selon la notice d'installation séparée.

Contrôlez la machine

- Ne mettez jamais une machine endommagée en service.
- Prévenez le service après-vente.

Branchez la fiche dans la prise de courant

Vous ne devez pas avoir les mains humides. Tenez uniquement la fiche de la prise de courant.

Ouvrez le robinet d'eau

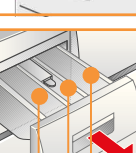


Tri et chargement du linge

Respectez les instructions d'entretien fournies par le fabricant. Tenez compte des symboles d'entretien figurant sur les étiquettes. Triez le linge selon le type, la couleur, le degré de salissure et la température. Ne dépassez pas la charge maximale indiquée -> page 7.



Respectez les remarques importantes -> page 6. Introduisez des articles textiles de différentes tailles. Fermez le hublot. Veillez à ce que des articles textile ne restent pas coincés entre le hublot et le joint en caoutchouc.



Chargement de produits de lavage

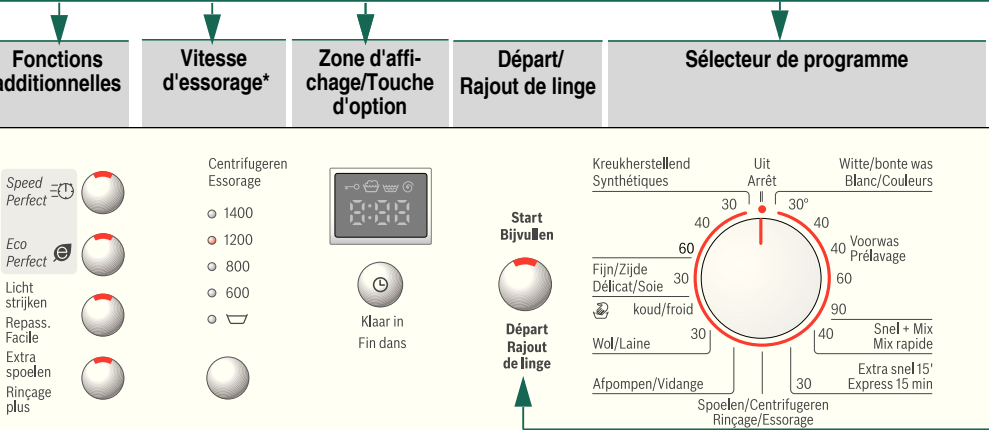
Le dosage dépend des facteurs suivants : quantité de linge, degré de salissure, dureté de l'eau (pour la connaître, renseignez-vous auprès de votre compagnie de distribution d'eau) et indications du fabricant. Remplissez le bac doseur correspondant de lessive liquide et placez-le dans le tambour.

i Diluez les produits épais (assouplissants et amidon p. ex.) dans de l'eau. Cela permet d'éviter tout engorgement.

Régler** et adapter le programme

Programmes
Récapitulatif détaillé des programmes -> page 7. Température et vitesse d'essorage réglables individuellement, en fonction du programme sélectionné et de son stade d'avancement.

Blanc/Couleurs	textiles résistants
+ Pré-lavage	textiles résistants -> page 6
Mix rapide	types de textiles mélangés
Express 15 min	programme court
Rinçage/Essorage	linge lavé à la main, touche Rinçage plus activée; la touche est désactivée lorsque l'essorage seul est choisi
Vidange	de l'eau de rinçage de l'arrêt
Laine	laine lavable à la main/à la machine
Délicat/Soie	textiles lavables délicats
Synthétiques	textiles d'entretien facile



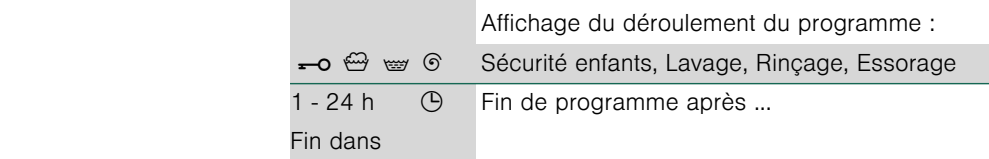
i **Lorsque le symbole clignote dans la zone d'affichage, la sécurité enfants est active -> Désactiver, page 5.

Fonctions additionnelles, touches d'options et vitesses d'essorage -> Réglages individuels, page 5.

i Toutes les touches sont sensibles, un simple effleurement suffit. L'enfoncement prolongé des touches d'option et de vitesse d'essorage enclenchera l'exécution automatique des options

Sélectionnez Départ/Rajout de linge

i Le sélecteur permet d'allumer et d'éteindre la machine, mais également de sélectionner le programme souhaité. Il peut tourner dans les deux sens.



Lavage

Retirer le linge

Ouvrez le hublot et retirez le linge. Si (= sans essorage final) est activé : Placez le sélecteur sur **Vidange** ou sélectionnez la vitesse d'essorage. Sélectionnez **Départ/Rajout** de linge.

- Retirez d'éventuels corps étrangers à cause du risque de formation de rouille.
- Laissez le hublot et le bac à produits ouverts pour qu'ils puissent sécher complètement.

Fermer le robinet d'eau

Pas nécessaire sur les modèles dotés du dispositif Aqua-Stop -> Conseils de la notice d'installation.

Éteindre l'appareil

Placez le sélecteur sur **Arrêt**.

Fin du programme lorsque ...

... Départ/Rajout de linge clignote et que **-0-** s'affiche dans la zone d'affichage.

Interrompre le programme

Programmes à température élevée : Sélectionnez **Départ/Rajout** de linge. Programmes à basse température : Sélectionnez **Rinçage/Essorage** (désactivez la touche **Rinçage plus**) ou **Vidange**. Sélectionnez **Départ/Rajout** de linge.

Modifier le programme lorsque ...

... vous avez par erreur sélectionné un mauvais programme : Sélectionnez un nouveau programme. Sélectionnez **Départ/Rajout** de linge. Le nouveau programme commence au début.

Ajouter du linge lorsque ...

... Départ/Rajout de linge est sélectionné et qu'ensuite le symbole **YES** est allumé. Avec **NO**, le hublot ne peut pas s'ouvrir. Sélectionnez **Départ/Rajout** de linge.

Bac à produits avec compartiments **I, II**,

Tambour

Bandeau de commande

Hublot

Trappe de service

Lavage

Retirer le linge

Fermer le robinet d'eau

Éteindre l'appareil

Fin du programme lorsque ...

Interrompre le programme

Modifier le programme lorsque ...

Ajouter du linge lorsque ...

Réglages personnalisés

Touche d'option Fin dans

Lors du choix du programme, la durée du programme considéré s'affiche. Vous pouvez différer le début d'un programme avant qu'il ne commence. L'heure de fin de programme peut être réglée par pas de 1 heure jusqu'au maximum de 24 h. Actionnez la touche **Fin dans** jusqu'à ce que le nombre d'heures voulu soit affiché (h=heure). Sélectionnez **Départ/Rajout** de linge. Après le démarrage du programme, aucun réglage n'est plus possible.

Vitesse d'essorage

Avant et pendant que le programme sélectionné tourne, il est possible de régler la vitesse d'essorage ou de choisir l'arrêt (sans essorage final, le linge reste dans la dernière eau de rinçage, zone d'affichage --). Les effets dépendent de l'avancement du cycle. La vitesse d'essorage possible à sélectionner dépend du modèle et du programme sélectionné à ce moment-là.

Fonctions additionnelles -> cf. aussi le Récapitulatif des programmes, page 7

Speed Perfect Pour un cycle de lavage rapide avec une efficacité comparable au programme standard. Charge maximale -> Récapitulatif des programmes, page 7.

Eco Perfect Pour économiser l'énergie avec une efficacité de lavage équivalente à celle du programme standard.

Repass. Facile Cycle d'essorage spécial suivi d'un défilage du linge. Essorage final très doux - degré d'humidité du linge légèrement plus élevée.

Rinçage plus Cycle de rinçage complémentaire. Pour les régions avec une eau très douce ou pour améliorer encore le résultat de l'assouplissant.

Sécurité enfants et Ajout de linge

Sécurité enfants/Verrouillage de la machine Verrouillez votre lave-linge pour empêcher toute modification involontaire des fonctions programmées. **MARCHE/ARRÊT**: après le début/la fin du programme, activer la touche Départ/Rajout de linge pendant environ 5 secondes. Remarque : la sécurité enfants peut rester activée jusqu'au début du programme suivant, même en arrêtant la machine. Vous pouvez alors la désactiver avant le début du programme et, le cas échéant, l'activer à nouveau après le début du programme.

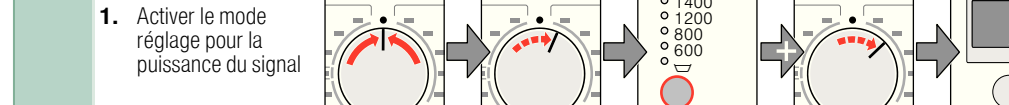
YES Ajouter Sélectionnez la touche **Départ/Rajout de linge** lorsque vous voulez ajouter du linge après le départ du programme. La machine contrôle si un ajout est possible. **YES** s'allume : un ajout est possible. **NO** clignote : attendre jusqu'à ce que **YES** s'allume. Remarque : ouvrir le hublot seulement lorsque **YES** s'allume. **NO** a un ajout n'est pas possible. Remarque : Lorsque le niveau d'eau et/ou la température sont élevés ou pendant l'essorage, le hublot reste verrouillé pour des raisons de sécurité. Pour poursuivre le programme, sélectionnez la touche **Départ/Rajout** de linge.

Sélectionner Départ/Rajout de linge

Pour démarrer le programme ou pour ajouter du linge et pour activer/désactiver la sécurité enfants.

Réglages personnalisés

Signal



Remarques importantes

Ménager le linge et la machine

- Videz les poches des vêtements.
- Attention aux objets métalliques (trombones, etc.).
- Lavez les textiles délicats dans un filet ou une petite poche (bas, voilages, soutiens-gorge à armature).
- Fermez les fermetures éclair, boutonnez les housses.
- À l'aide d'une brosse, enlevez le sable éventuellement présent dans les poches et dans les revers.
- Retirez les crochets des rideaux ou rassemblez-les dans un filet ou dans une petite poche.

Linge avec différents degrés de salissure

- léger Lavez le linge neuf séparément. Pas de pré-lavage. Si nécessaire, sélectionnez la fonction supplémentaire **Speed Perfect**.
- fort Traiter les taches avant la mise en machine. Réduisez la quantité de linge. Sélectionnez le programme avec pré-lavage (pré-lavage à 30 °C).

Trempeage

Charger du linge de même couleur. Verser le produit de trempage/lavage selon les indications du fabricant dans le compartiment **II**. Placez le sélecteur sur **Blanc/Couleurs 30 °C** et sélectionnez **Départ/Rajout** de linge. Après 10 minutes, sélectionnez **Départ/Rajout de linge** pour maintenir le programme. Une fois le temps de trempage voulu écoulé, sélectionnez de nouveau **Départ/Rajout** de linge, si le programme doit continuer, ou modifiez le programme.

Amidonage

Le linge ne doit pas avoir été préalablement traité avec un produit assouplissant. L'amidonage peut être inclus à tous les programmes de lavage avec un amidon liquide. Dosez la quantité d'amidon selon les indications du fabricant dans le compartiment de l'assouplissant (rincez au préalable si nécessaire).

Coloration / décoloration

N'effectuez pas de teinture trop fréquemment. Le sel peut attaquer l'acier inoxydable ! Respectez les indications du fabricant de la teinture. **Ne** décolorez **pas** du linge dans le lave-linge.

Programmes	°C	max.	Type de textile
Blanc / Couleurs + Prélavage	30, 40, 60, 90 °C 40 °C	7 kg / 4 kg*	Textiles résistants, supportant des températures élevées, en coton ou en lin.
Synthétiques	30, 40, 60 °C	3 kg	Textiles d'entretien facile en coton, en lin, en tissus synthétiques ou mélangés
Mix rapide	40 °C		Textiles en coton ou textiles d'entretien facile
Délicat/Soie	30 °C		pour les textiles lavables délicats, en soie, satin, synthétique ou mélangés (volailles p. ex.)
/ Laine	froid, 30 °C	2 kg	Textiles en laine ou contenant de la laine lavables à la main ou en machine.
Express 15 min	30 °C		Textiles d'entretien facile en coton, en lin, en tissus synthétiques ou mélangés
Programmes supplémentaires			

Robert Bosch Hausgeräte GmbH
Carl-Wery-Str. 34
81739 München / Deutschland

WAE2837 1FG ...

0509 / 9000453642

0509 / 9000453642

0509 / 9000453642

7

Consignes de sécurité

- Veuillez lire et vous conformer à la notice d'installation et d'utilisation ainsi qu'à toutes les autres informations fournies avec votre lave-linge.
- Conservez ces documents pour toute utilisation ultérieure.

Risque d'électrocution

- Débranchez toujours la machine en tenant la fiche, ne tirez jamais directement sur le cordon d'alimentation.
- Ne branchez / débranchez jamais la machine avec les mains humides.

Danger de mort

Lorsque la machine ne sert plus :

- Débranchez la fiche de la prise de courant.
- Sectionnez le cordon d'alimentation pour le rendre inutilisable.
- Détruisez le système de fermeture du hublot. Les enfants ne risqueront pas de s'enfermer et de mettre leur vie en danger.

Risque d'asphyxie

- Tenez les emballages, les plastiques et divers éléments des emballages hors de la portée des enfants.

Risque d'empoisonnement

Risque d'explosion

- Les articles textile préalablement traités avec des produits nettoyants à base de solvants, du type détachants, benzine, peuvent provoquer une explosion une fois chargés dans le tambour. Rincer abondamment à la main les articles avant de les charger.

Risque de blessures

- Le hublot peut devenir très chaud.
- Faites attention lorsque vous vidangez le bain lessiviel chaud.
- Ne montez jamais sur le lave-linge.
- Ne vous appuyez jamais sur le hublot ouvert.
- Ne saisissez pas le tambour s'il tourne encore.
- Faites attention lorsque vous ouvrez le bac à produits en cours de fonctionnement.

Valeurs de consommation

Programme	Fonction additionnelle	Charge	Électricité***	Eau***	Durée du programme***
Blanc/Couleurs 30 °C **		7 kg	0,55 kWh	60 l	2:36 h
Blanc/Couleurs 40 °C **		7 kg	0,69 kWh	60 l	2:36 h
Blanc/Couleurs 60 °C **		7 kg	1,33 kWh	60 l	2:39 h
Blanc/Couleurs 60 °C	Eco Perfect*	7 kg	1,05 kWh	47 l	3:08 h
Blanc/Couleurs 90 °C		7 kg	2,00 kWh	64 l	2:47 h
Synthétiques 40 °C**		3 kg	0,55 kWh	55 l	1:17 h
Mix rapide 40 °C**		3 kg	0,48 kWh	32 l	1:03 h
Délicat/Soie 30 °C		2 kg	0,21 kWh	31 l	0:41 h
Laine froide		2 kg	0,10 kWh	39 l	0:40 h
Laine 30 °C		2 kg	0,19 kWh	39 l	0:40 h

* Réglage du programme pour contrôle et étiquetage énergétique selon Directive 92/75/CEE.
 ** Réglage du programme pour contrôle selon norme EN60456 en vigueur.
 Conseils pour contrôles comparatifs : Pour tester les programmes de contrôle, laver les charges indiquées avec la vitesse d'essorage maximale.
 Comme **Programme court** pour les couleurs, choisir le programme **Mix rapide 40 °C** avec la vitesse d'essorage maximale.
 *** Les valeurs diffèrent des valeurs indiquées en fonction de la pression d'eau, de la dureté de l'eau, de sa température d'entrée, de la température ambiante, du type de textile, de la quantité de linge et de son degré de salissure, de la lessive utilisée, des variations de la tension d'alimentation et des fonctions additionnelles choisies.

8

Nettoyage

Avant le premier lavage

N'introduisez pas de linge dans la machine. Ouvrez le robinet, alimentez avec 1 litre d'eau environ puis ajoutez 1/2 dose de lessive dans le compartiment **II**. Placez le sélecteur sur **Synthétiques 60 °C** et sélectionnez **Départ**/Rajout de linge. À la fin du programme, placez le sélecteur sur **Arrêt**.

Corps de la machine, bandeau de commande

- Nettoyez à l'aide d'un chiffon doux et humide.
- N'utilisez pas de chiffons, d'éponges et de détergents abrasifs (tampons acier).
- Enlevez immédiatement les résidus de lessive et de produits nettoyants.
- Le nettoyage au jet d'eau est interdit.

Nettoyage du bac à produits ...

... s'il reste de la lessive ou de l'assouplissant.

1. Tirez, appuyez sur l'insert et retirez complètement le bac.
2. Retirez l'insert en le poussant avec un doigt de bas en haut.
3. Nettoyez les différents compartiments et l'insert avec de l'eau et une brosse, puis séchez-les.
4. Placez l'insert, il doit s'encliqueter (introduisez le cylindre sur la tige de guidage)
5. Remettez le bac à produits en place.

Tambour

Laissez le hublot ouvert pour que le tambour puisse sécher.
Taches de rouille : utiliser un produit d'entretien sans chlore. N'utilisez jamais de paille de fer.

Détartrage

Pas de linge dans la machine !
Pour le détartrage, suivez les instructions du fabricant de détartrant, pas nécessaire en dosant convenablement la lessive.

Déverrouillage de secours, en cas de coupure de courant p. ex.

Risque de brûlure !
Le bain lessiviel et le linge peuvent être très chauds. Éventuellement, laissez-les d'abord refroidir. Ne saisissez pas le tambour s'il tourne encore. N'ouvrez pas le hublot tant que vous voyez de l'eau à travers la vitre.

1. À la fin du programme, placez le sélecteur sur **Arrêt** et retirez la fiche de la prise de courant.
2. Vidangez la machine -> page 10.
3. Tirez le verrouillage de secours vers le bas à l'aide d'un outil et libérez. Le hublot finit par s'ouvrir.

Mentions apparaissant dans la zone d'affichage

selon le modèle

F: 16 Fermez correctement le hublot ; du linge est peut-être coincé.

F: 17 Ouvrez complètement le robinet d'eau, flexible d'alimentation plié/coincé ; nettoyez le filtre -> page 10, pression d'eau trop faible.

F: 18 Pompe à lessive bouchée ; nettoyez la pompe à lessive -> page 10. Flexible d'écoulement/tuyau d'évacuation bouché ; nettoyez le flexible au niveau du siphon -> page 10.

F: 21 Panne moteur. Contactez le service après-vente.

F: 23 Présence d'eau dans le bac du fond, défaut d'étanchéité sur l'appareil. Contactez le service après-vente.

9

Entretien

Pompe d'évacuation

À la fin du programme, placez le sélecteur sur **Arrêt** et retirez la fiche de la prise de courant.

1. Ouvrez la trappe de service et retirez-la.
2. **Pour les modèles avec flexibles de vidange :** Sortez le flexible de son support et écarter-le de la machine. Placez un bac au-dessous. Retirez son bouchon, laissez s'évacuer le bain lessiviel. Appuyez sur la trappe de fermeture et introduisez le flexible de vidange dans son support.
- 2* **Pour les modèles sans flexibles de vidange :** Tournez doucement le bouchon de la pompe jusqu'à ce que le bain lessiviel commence à couler. Lorsque la trappe de service est à moitié pleine, refermez le bouchon de la pompe et videz la trappe. Recommencez jusqu'à ce que le bain lessiviel soit totalement écoulé.
3. Dévissez délicatement le bouchon de la pompe (eau résiduelle).
4. Nettoyez l'intérieur, le filetage du bouchon de la pompe et le carter de la pompe (le rotor de la pompe d'évacuation doit pouvoir tourner librement).
5. Remettez le bouchon de la pompe et revissez-le.
6. Remettez la trappe de service en place puis refermez-la.

Pour empêcher que, lors du prochain lavage, de la lessive passe directement à l'égout sans avoir servi : versez 1 litre d'eau dans le compartiment **II** et démarrez le programme **Vidange**.

Flexible d'écoulement au niveau du siphon

À la fin du programme, placez le sélecteur sur **Arrêt** et retirez la fiche de la prise de courant.

1. Desserrez le collier du flexible, retirez avec précaution le flexible (eau résiduelle).
2. Nettoyez le flexible d'écoulement et l'adaptateur du siphon.
3. Remettez le flexible et maintenez la position avec le collier.

Filtre au niveau de l'arrivée d'eau

Risque d'électrocution !
Ne plongez jamais l'Aqua-stop dans l'eau (ce dispositif de sécurité comporte une vanne électrique).

Pour résorber la pression de l'eau au niveau du flexible d'alimentation :

1. Fermez le robinet d'eau
2. Sélectionnez le programme voulu (sauf **Rinçage/Essorage / Vidange**).
3. Sélectionnez **Départ**/Rajout de linge. Laissez marcher ce programme pendant 40 secondes environ.
4. Placez le sélecteur sur **Arrêt**. Débranchez la fiche de la prise de courant. Pour nettoyer le filtre :

1. Selon le modèle : Retirez le flexible du tuyau. Nettoyez le filtre avec une petite brosse.

2. Raccordez le flexible et vérifiez son étanchéité.

Retirez le flexible à l'arrière de la machine, sortez le filtre à l'aide d'une pince et nettoyez-le.

2. Raccordez le flexible et vérifiez son étanchéité.

et/ou sur les modèles Standard et Aqua-Secure :

Retirez le flexible à l'arrière de la machine, sortez le filtre à l'aide d'une pince et nettoyez-le.

2. Raccordez le flexible et vérifiez son étanchéité.

10

Que faire si ...

- De l'eau s'écoule
- La machine n'est pas alimentée en eau
- La lessive ne gagne pas la cuve.
- Le hublot refuse de s'ouvrir.
- Le programme ne démarre pas.
- Le bain lessiviel n'est pas évacué.
- Je ne vois pas d'eau dans le tambour.
- Le résultat de l'essorage n'est pas satisfaisant.
- Démarrages répétitifs de l'essorage court.
- Eau résiduelle dans le compartiment à produits.
- Le lave-linge dégage certaines odeurs.
- De la mousse sort du bac à produits.
- Dégagement d'odeurs fortes, vibrations et « déplacement » pendant l'essorage.
- La zone d'affichage et les voyants de l'affichage ne fonctionnent pas lorsque la machine est en marche.
- Le programme est plus long que d'habitude.
- Il y a des résidus de lessive sur le linge.

- Raccordez correctement / remplacez le flexible d'écoulement.
- Serrez à fond le raccord du flexible d'alimentation
- **Départ**/Rajout de linge non sélectionné ?
- Avez-vous bien ouvert le robinet d'eau ?
- Le filtre est peut-être bouché ? Nettoyez le filtre -> page 10.
- Le flexible d'alimentation d'eau n'est pas plié ou coincé ?
- La fonction de sécurité est active. Interruption du programme ? -> page 4.
- (= sans essorage final) sélectionné ? -> page 3,4.
- L'ouverture via le déverrouillage d'urgence seul est-elle possible ? -> page 9.
- **Départ**/Rajout de linge ou l'heure de **Fin dans** sélectionné ?
- Avez-vous bien fermé le hublot ?
- Sécurité enfants active ? Désactivez -> page 5.
- (= sans essorage final) sélectionné ? -> page 3,4.
- nettoyez la pompe à lessive -> page 10.
- Nettoyez le tuyau d'évacuation et/ou le flexible d'écoulement.
- Il ne s'agit pas d'un défaut, le niveau d'eau est trop bas pour être vu.
- Répartissez des petites pièces et des grosses pièces de linge dans le tambour.
- **Repass. Facile** sélectionné ? -> page 5.
- Avez-vous sélectionné une vitesse d'essorage trop faible ? -> page 5.
- Il ne s'agit pas d'un défaut, le système de détection anti-balourd tente de mieux répartir la charge de linge dans le tambour.
- Il ne s'agit pas d'un défaut, l'efficacité du produit n'est pas compromise.
- Nettoyez l'insert si besoin -> page 9.
- Faites un cycle **Blanc/Couleurs 90 °C** sans linge. Utilisez pour cela une lessive tous lavages.
- Avez-vous utilisé trop de lessive ?
- Si de la mousse sort du bac à produits : Mélangez 1 cuiller d'assouplissant à 1/2 litre d'eau et le versez dans le compartiment **II** (Pas avec les textiles de plein air et contenant du duvet).
- Lors du prochain lavage, diminuez la quantité de lessive utilisée.
- Avez-vous immobilisé les pieds de la machine ?
- Immobilisez les pieds de la machine -> Notice d'installation.
- Les brides de transport sont-elles retirées ?
- Retirez les brides de transport -> Notice d'installation.
- Coupure de courant ?
- Fusibles déclenchés ? Enclenchez/remplacez les fusibles.
- Si cette panne se reproduit, contactez le service après-vente.
- Il ne s'agit pas d'un défaut, le système de détection anti-balourd répartit la charge de linge en faisant démarrer plusieurs fois le tambour.
- Il ne s'agit pas d'un défaut, le système de contrôle de la mousse est actif : un cycle de rinçage sera ajouté.
- Les lessives sans phosphate contiennent parfois des résidus insolubles dans l'eau.
- Sélectionnez **Rinçage/Essorage** ou brossez le linge après le lavage.

Lorsqu'une panne ne peut pas être éliminée par vos soins (Mise en marche/Arrêt) ou qu'une réparation s'impose :
 - Placez le sélecteur sur **Arrêt** et retirez la fiche de la prise de courant.
 - Fermez le robinet d'eau et appelez le service après-vente -> Notice d'installation.

Lave-linge

Notice d'utilisation

fr

11

Respectez les consignes de sécurité figurant à la page 8.

N'utilisez le lave-linge qu'après avoir lu cette notice et la notice d'installation séparée !

12

Votre lave-linge

Félicitations ! Avec l'achat de votre nouveau lave-linge, vous venez d'acquérir un appareil électroménager Bosch moderne de très grande qualité. Le lave-linge se caractérise par sa faible consommation d'énergie.

Chaque machine à laver qui quitte notre usine est contrôlée avec le plus grand soin afin de garantir son fonctionnement fiable et sûr.

Vous trouverez d'autres informations sur : <http://www.bosch-hausgeraete.de>

Infoteam de Bosch : bosch-infoteam@bshg.com

Élimination écologique



Éliminez l'emballage en respectant l'environnement. Cet appareil est conforme à la Directive européenne 2002/96/CE relative aux appareils électriques et électroniques usagés (waste electrical and electronic equipment - WEEE). Le directive définit des dispositions-cadres pour la reprise et le recyclage des appareils usagés au sein des pays de l'UE.

Sommaire

Page

■ Conformité d'utilisation	1
■ Programmes	1
■ Régler et adapter le programme	3
■ Lavage	3/4
■ Après le lavage	4
■ Réglages personnalisés	5/6
■ Remarques importantes	6
■ Récapitulatif des programmes	7
■ Consignes de sécurité	8
■ Valeurs de consommation	8
■ Entretien	9
■ Mentions apparaissant dans la zone d'affichage	9
■ Maintenance	10
■ Que faire si...	11



Protection de l'environnement et économie d'énergie

- Utilisez la charge maximale du programme choisi.
- Utilisez le pré-lavage uniquement lorsque le linge est très sale.
- Au lieu du programme **Blanc/Couleurs 90 °C**, sélectionnez le programme **Blanc/Couleurs 60 °C** et la fonction additionnelle **Eco Perfect**. La qualité du nettoyage est similaire mais la consommation énergétique est nettement moins élevée.
- Dosez la lessive en respectant les indications du fabricant et en tenant compte de la dureté de l'eau.
- Si vous passez ensuite le linge au sèche-linge, réglez la vitesse d'essorage en respectant les instructions du fabricant du sèche-linge.

Conformité d'utilisation

- Cette machine est destinée à un usage exclusivement domestique,
- au lavage des textiles pouvant être traités en machine et de la laine pouvant être lavée à la main dans un bain lessiviel,
- à être utilisée avec de l'eau potable froide et des produits de lavage et d'entretien du commerce spécialement conçus pour être utilisés en machine.



- Ne laissez jamais les enfants sans surveillance à proximité du lave-linge.
- Les enfants et les personnes non averties ne doivent pas utiliser le lave-linge.
- Tenez les animaux domestiques à l'écart du lave-linge.

Programmes

Récapitulatif détaillé des programmes → page 7.
Température et vitesse d'essorage réglables individuellement, en fonction du programme sélectionné et de son stade d'avancement.

Blanc/Couleurs	textiles résistants
+ Pré-lavage	textiles résistants → page 6
Mix rapide	types de textiles mélangés
Express 15 min	programme court
Rinçage/Essorage	linge lavé à la main, touche Rinçage plus activée; la touche est désactivée lorsque l'essorage seul est choisi
Vidange	de l'eau de rinçage de l'arrêt ☐
/ Laine	laine lavable à la main/à la machine
Délicat/Soie	textiles lavables délicats
Synthétiques	textiles d'entretien facile

Préparatifs



Installation conforme, selon la notice d'installation séparée.



Contrôlez la machine

- Ne mettez jamais une machine endommagée en service.
- Prévenez le service après-vente.



Branchez la fiche dans la prise de courant



Vous ne devez pas avoir les mains humides. Tenez uniquement la fiche de la prise de courant.



Ouvrez le robinet d'eau

Compartment II : Produit de lavage, adoucisseur d'eau, agent de blanchiment, cristaux de détachant

Compartment ⌘ : assouplissant, amidon

Compartment I : lessive pour le pré-lavage

(*selon le modèle)

The control panel features several sections:

- Fonctions additionnelles**: Includes buttons for Speed Perfect, Eco Perfect, Licht strijken, Repass. Facile, Extra spoelen, and Rinçage plus.
- Vitesse d'essorage***: A dial for selecting spin speeds (1400, 1200, 800, 600) and a symbol for 'Fin dans'.
- Zone d'affichage/Touche d'option**: A digital display showing '0:00' and a 'Klaar in Fin dans' indicator.
- Départ/Rajout de linge**: A 'Start Bijvullen' button and a 'Départ Rajout de linge' button.
- Sélections**: A dial for selecting programs like Synthétiques, Fijn/Zijde, Délicat/Soie, and Wol/Laine.

Additional labels at the bottom include: Affichage du déroulement, Sécurité enfants, Lave, 1 - 24 h, Fin dans, and Fin de programme ap.

Avant le premier lavage
Faites un cycle de lavage sans linge -> page 9.

Tri et chargement du linge

Respectez les instructions d'entretien fournies par le fabricant. Tenez compte des symboles d'entretien figurant sur les étiquettes. Triez le linge selon le type, la couleur, le degré de salissure et la température.
Ne dépassez pas la charge maximale indiquée -> page 7.

Respectez les remarques importantes -> page 6

Introduisez des articles textiles de différentes tailles. Fermez le hublot. Veillez à ce que des articles textile ne restent pas coincés entre le hublot et le joint en caoutchouc.

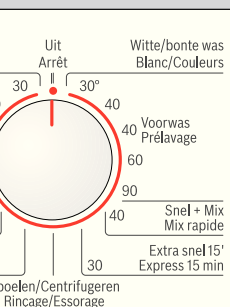
Chargement de produits de lavage

Le dosage dépend des facteurs suivants : quantité de linge, degré de salissure, dureté de l'eau (pour la connaître, renseignez-vous auprès de votre compagnie de distribution d'eau) et indications du fabricant.
Remplissez le bac doseur correspondant de lessive liquide et placez-le dans le tambour.

i Diluez les produits épais (assouplissants et amidon p. ex.) dans de l'eau.
Cela permet d'éviter tout engorgement.

Régler** et adapter le programme

Sélecteur de programme



Fin du programme :

Rinçage, Essorage

Après ...

i **Lorsque le symbole clignote dans la zone d'affichage, la sécurité enfants est active -> Désactiver, page 5.

Fonctions additionnelles, touches d'options et vitesses d'essorage -> Réglages individuels, page 5.

i Toutes les touches sont sensibles, un simple effleurement suffit. L'enfoncement prolongé des touches d'option et de vitesse d'essorage enclenchera l'exécution automatique des options

Sélectionnez Départ/Rajout de linge

i Le sélecteur permet d'allumer et d'éteindre la machine, mais également de sélectionner le programme souhaité. Il peut tourner dans les deux sens.

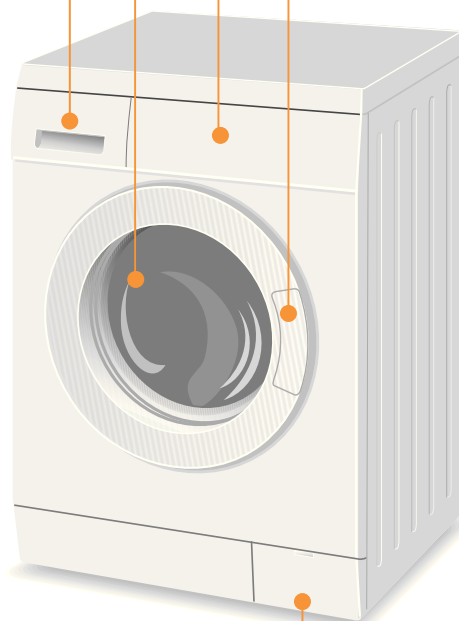
Lavage

Bac à produits avec compartiments I, II,

Tambour

Bandeau de commande

Hublot



Trappe de service

1

2

Lavage



Retirer le linge

Ouvrez le hublot et retirez le linge.
Si (= sans essorage final) est activé : Placez le sélecteur sur **Vidange** ou sélectionnez la vitesse d'essorage.
Sélectionnez **Départ**/Rajout de linge.



- Retirez d'éventuels corps étrangers à cause du risque de formation de rouille.
- Laissez le hublot et le bac à produits ouverts pour qu'ils puissent sécher complètement.



Fermer le robinet d'eau

Pas nécessaire sur les modèles dotés du dispositif Aqua-Stop -> *Conseils de la notice d'installation.*



Éteindre l'appareil

Placez le sélecteur sur **Arrêt**.

Fin du programme lorsque ...

... Départ/Rajout de linge clignote et que **-0-** s'affiche dans la zone d'affichage.

Interrompre le programme

Programmes à température élevée :

- Laissez refroidir le linge : sélectionner **Rinçage**/Essorage.
- Sélectionnez **Départ**/Rajout de linge.

Programmes à basse température :

- Sélectionnez Rinçage/**Essorage** (désactivez la touche **Rinçage plus**) ou **Vidange**.
- Sélectionnez **Départ**/Rajout de linge.

Modifier le programme lorsque ...

... vous avez par erreur sélectionné un mauvais programme :

- Sélectionnez un nouveau programme.
- Sélectionnez **Départ**/Rajout de linge. Le nouveau programme commence au début.

Ajouter du linge lorsque ... -> page 5

... Départ/**Rajout de linge** est sélectionné et qu'ensuite le symbole **YES** est allumé. Avec **NO**, le hublot ne peut pas s'ouvrir.
- Sélectionnez **Départ**/Rajout de linge.

Réglages personnalisés

Touche d'option ☺ Fin dans

Lors du choix du programme, la durée du programme considéré s'affiche. Vous pouvez différer le début d'un programme avant qu'il ne commence. L'heure de fin de programme peut être réglée par pas de 1 heure jusqu'au maximum de 24 h. Actionnez la touche ☺ **Fin dans** jusqu'à ce que le nombre d'heures voulu soit affiché (h=heure). Sélectionner **Départ/Rajout de linge**. Après le démarrage du programme, aucun réglage n'est plus possible.

Vitesse d'essorage

Avant et pendant que le programme sélectionné tourne, il est possible de régler la vitesse d'essorage ou de choisir l'arrêt ☹ (sans essorage final, le linge reste dans la dernière eau de rinçage, zone d'affichage --). Les effets dépendent de l'avancement du cycle. La vitesse d'essorage possible à sélectionner dépend du modèle et du programme sélectionné à ce moment-là.

Fonctions additionnelles → cf. aussi le Récapitulatif des programmes, page 7

☺ **Speed Perfect** Pour un cycle de lavage rapide avec une efficacité comparable au programme standard. Charge maximale → Récapitulatif des programmes, page 7.

☺ **Eco Perfect** Pour économiser l'énergie avec une efficacité de lavage équivalente à celle du programme standard.

Repass. Facile Cycle d'essorage spécial suivi d'un défoulement du linge. Essorage final très doux - degré d'humidité du linge légèrement plus élevée.

Rinçage plus Cycle de rinçage complémentaire. Pour les régions avec une eau très douce ou pour améliorer encore le résultat de l'assouplissant.

Sécurité enfants et Ajout de linge

☹ **Sécurité enfants/Verrouillage de la machine** Verrouillez votre lave-linge pour empêcher toute modification involontaire des fonctions programmées.
MARCHE/ARRÊT: après le début/la fin du programme, activer la touche Départ/Rajout de linge pendant environ 5 secondes.
Remarque : la sécurité enfants peut rester activée jusqu'au début du programme suivant, même en arrêtant la machine. Vous pouvez alors la désactiver avant le début du programme et, le cas échéant, l'activer à nouveau après le début du programme.

YES Ajouter Sélectionnez la touche **Départ/Rajout de linge** lorsque vous voulez ajouter du linge après le départ du programme. La machine contrôle si un ajout est possible.

YES s'allume : un ajout est possible.

NO clignote : attendre jusqu'à ce que **YES** s'allume.

Remarque : ouvrir le hublot seulement lorsque **YES** s'allume.

NO : un ajout n'est pas possible.

Remarque : Lorsque le niveau d'eau et/ou la température sont élevés ou pendant l'essorage, le hublot reste verrouillé pour des raisons de sécurité.

Pour poursuivre le programme, sélectionnez la touche **Départ/Rajout de linge**.

Sélectionner Départ/Rajout de linge

Pour démarrer le programme ou pour ajouter du linge et pour activer/désactiver la sécurité enfants.

Réglages personnalisés

Signal

1. Activer le mode réglage pour la puissance du signal

Régler sur • 1 cran, la zone d'affichage s'allume Sélectionner et maintenir + 1 cran, déclencher

2. Régler l'intensité sonore pour ...

0 1 2 3 4

* Sélectionnez éventuellement plusieurs fois

Signaux de touches direct 1 cran Régler l'intensité sonore* Régler l'intensité sonore* Régler sur •



Remarques importantes



Ménager le linge et la machine

- Videz les poches des vêtements.
- Attention aux objets métalliques (trombones, etc.).
- Lavez les textiles délicats dans un filet ou une petite poche (bas, voilages, soutiens-gorge à armature).
- Fermez les fermetures éclair, boutonnez les housses.
- À l'aide d'une brosse, enlevez le sable éventuellement présent dans les poches et dans les revers.
- Retirez les crochets des rideaux ou rassemblez-les dans un filet ou dans une petite poche.



Linge avec différents degrés de salissure

- léger Lavez le linge neuf séparément. Pas de pré-lavage. Si nécessaire, sélectionnez la fonction additionnelle ☺ **Speed Perfect**.
- fort Traiter les taches avant la mise en machine. Réduisez la quantité de linge. Sélectionnez le programme avec pré-lavage (pré-lavage à 30 °C).



Trempage

Charger du linge de même couleur.

Verser le produit de trempage/lavage selon les indications du fabricant dans le compartiment II. Placez le sélecteur sur **Blanc/Couleurs 30 °C** et sélectionnez **Départ/Rajout de linge**. Après 10 minutes, sélectionnez **Départ/Rajout de linge** pour maintenir le programme. Une fois le temps de trempage voulu écoulé, sélectionnez de nouveau **Départ/Rajout de linge**, si le programme doit continuer, ou modifiez le programme.



Amidonage

Le linge ne doit pas avoir été préalablement traité avec un produit assouplissant.

L'amidonage peut être inclus à tous les programmes de lavage avec un amidon liquide. Dosez la quantité d'amidon selon les indications du fabricant dans le compartiment de l'assouplissant ☺ (rincez au préalable si nécessaire).



Coloration / décoloration

N'effectuez pas de teinture trop fréquemment. Le sel peut attaquer l'acier inoxydable ! Respectez les indications du fabricant de la teinture. **Ne décoloriez pas** du linge dans le lave-linge.

Tableau des programmes

-> Respectez les indications du tableau Valeurs de consommation de la page 8 et les Conseils de la page 6 !



Type de textile

max.

°C

Fonctions additionnelles ; remarques

Blanc / Couleurs	30, 40, 60, 90 °C	7 kg/ 4 kg*	Textiles résistants, supportant des températures élevées, en coton ou en lin.	☑ Speed Perfect*, ☑ Eco Perfect, Repass. Facile, Rinçage plus
+ Prélavage	40 °C			
Synthétiques	30, 40, 60 °C	3 kg	Textiles d'entretien facile en coton, en lin, en tissus synthétiques ou mélangés	☑ Speed Perfect, ☑ Eco Perfect, Repass. Facile, Rinçage plus
Mix rapide	40 °C		Textiles en coton ou textiles d'entretien facile	☑ Speed Perfect, ☑ Eco Perfect, Repass. Facile, Rinçage plus; divers types de textile peuvent être lavés ensemble
Délicat/Soie	30 °C		pour les textiles lavables délicats, en soie, satin, synthétique ou mélangés (voilages p. ex.)	☑ Speed Perfect, ☑ Eco Perfect, Repass. Facile, Rinçage plus; pas d'essorage entre les cycles de rinçage
Laine	froid, 30 °C	2 kg	Textiles en laine ou contenant de la laine lavables à la main ou en machine.	programme de lavage de soin particulier pour éviter que le linge ne rétrécisse, pause dans le programme (les textiles restent dans la lessive)
Express 15 min	30 °C		Textiles d'entretien facile en coton, en lin, en tissus synthétiques ou mélangés	Programme court d'env. 15 minutes, convient pour le linge pas trop sale

Programmes supplémentaires

Rinçage/Essorage, Vidange

* chargement réduit avec la fonction additionnelle ☑ Speed Perfect.

i Comme **Programme court - Mix rapide 40 °C** avec la vitesse d'essorage max. convient parfaitement.

Pour un programme sans prélavage, introduisez la lessive dans le compartiment **II**; pour un programme avec prélavage, répartissez la lessive dans les compartiments **I** et **II**.

0509 / 9000453642



WAE28371FG ...

Robert Bosch Hausgeräte GmbH
Carl-Wery-Str. 34
81739 München / Deutschland



Consignes de sécurité

- Veuillez lire et vous conformer à la notice d'installation et d'utilisation ainsi qu'à toutes les autres informations fournies avec votre lave-linge.
- Conservez ces documents pour toute utilisation ultérieure.

Risque d'électrocution

- Débranchez toujours la machine en tenant la fiche, ne tirez jamais directement sur le cordon d'alimentation.
- Ne branchez / débranchez jamais la machine avec les mains humides.

Danger de mort

- Lorsque la machine ne sert plus :
- Débranchez la fiche de la prise de courant.
 - Sectionnez le cordon d'alimentation pour le rendre inutilisable.
 - Détruisez le système de fermeture du hublot. Les enfants ne risqueront pas de s'enfermer et de mettre leur vie en danger.

Risque d'asphyxie

- Tenez les emballages, les plastiques et divers éléments des emballages hors de la portée des enfants.

Risque d'empoisonnement

- Rangez la lessive et les additifs hors de portée des enfants.

Risque d'explosion

- Les articles textile préalablement traités avec des produits nettoyants à base de solvants, du type détachants, benzine, peuvent provoquer une explosion une fois chargés dans le tambour. Rincer abondamment à la main les articles avant de les charger.

Risque de blessures

- Le hublot peut devenir très chaud.
- Faites attention lorsque vous vidangez le bain lessiviel chaud.
- Ne montez jamais sur le lave-linge.
- Ne vous appuyez jamais sur le hublot ouvert.
- Ne saisissez pas le tambour s'il tourne encore.
- Faites attention lorsque vous ouvrez le bac à produits en cours de fonctionnement.

Valeurs de consommation

Programme	Fonction additionnelle	Charge	Électricité***	Eau***	Durée du programme***
Blanc/Couleurs 30 °C **		7 kg	0,55 kWh	60 l	2:36 h
Blanc/Couleurs 40 °C **		7 kg	0,69 kWh	60 l	2:36 h
Blanc/Couleurs 60 °C **		7 kg	1,33 kWh	60 l	2:39 h
Blanc/Couleurs 60 °C	☑ Eco Perfect*	7 kg	1,05 kWh	47 l	3:08 h
Blanc/Couleurs 90 °C		7 kg	2,00 kWh	64 l	2:47 h
Synthétiques 40 °C**		3 kg	0,55 kWh	55 l	1:17 h
Mix rapide 40 °C**		3 kg	0,48 kWh	32 l	1:03 h
Délicat/Soie 30 °C		2 kg	0,21 kWh	31 l	0:41 h
☑ Laine froid		2 kg	0,10 kWh	39 l	0:40 h
☑ Laine 30 °C		2 kg	0,19 kWh	39 l	0:40 h

* Réglage du programme pour contrôle et étiquetage énergétique selon Directive 92/75/CEE.

** Réglage du programme pour contrôle selon norme EN60456 en vigueur.

Conseils pour contrôles comparatifs : Pour tester les programmes de contrôle, laver les charges indiquées avec la vitesse d'essorage maximale.

Comme **Programme court** pour les couleurs, choisir le programme **Mix rapide 40 °C** avec la vitesse d'essorage maximale.

*** Les valeurs diffèrent des valeurs indiquées en fonction de la pression d'eau, de la dureté de l'eau, de sa température d'entrée, de la température ambiante, du type de textile, de la quantité de linge et de son degré de salissure, de la lessive utilisée, des variations de la tension d'alimentation et des fonctions additionnelles choisies.

Nettoyage



- **Risque d'électrocution!** Sortez la fiche de la prise de courant.
- **Risque d'explosion!** N'utilisez pas de solvants.

Avant le premier lavage

N'introduisez pas de linge dans la machine. Ouvrez le robinet, alimentez avec 1 litre d'eau environ puis ajoutez 1/2 dose de lessive dans le compartiment **II**. Placez le sélecteur sur **Synthétiques 60 °C** et sélectionnez **Départ**/Rajout de linge. À la fin du programme, placez le sélecteur sur **Arrêt**.

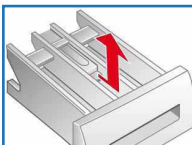
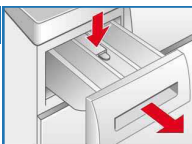
Corps de la machine, bandeau de commande

- Nettoyez à l'aide d'un chiffon doux et humide.
- N'utilisez pas de chiffons, d'éponges et de détergents abrasifs (tampons acier).
- Enlevez immédiatement les résidus de lessive et de produits nettoyants.
- Le nettoyage au jet d'eau est interdit.

Nettoyage du bac à produits ...

... s'il reste de la lessive ou de l'assouplissant.

1. Tirez, appuyez sur l'insert et retirez complètement le bac.
2. Retirez l'insert en le poussant avec un doigt de bas en haut.
3. Nettoyez les différents compartiments et l'insert avec de l'eau et une brosse, puis séchez-les.
4. Placez l'insert, il doit s'encliqueter (introduisez le cylindre sur la tige de guidage)
5. Remettez le bac à produits en place.



Laissez le bac à produits ouvert, pour qu'il puisse sécher complètement.

Tambour

Laissez le hublot ouvert pour que le tambour puisse sécher.
Taches de rouille : utiliser un produit d'entretien sans chlore. N'utilisez jamais de paille de fer.

Détartrage *Pas de linge dans la machine !*

Pour le détartrage, suivez les instructions du fabricant de détartrant, pas nécessaire en dosant convenablement la lessive.

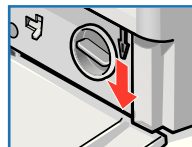
Déverrouillage de secours, en cas de coupure de courant p. ex.

Le programme reprend une fois le courant revenu. Si le linge devait toutefois être sorti de la machine, il est possible d'ouvrir le hublot en procédant comme suit :

Risque de brûlure !

le bain lessiviel et le linge peuvent être très chauds. Éventuellement, laissez-les d'abord refroidir. Ne saisissez pas le tambour s'il tourne encore. N'ouvrez pas le hublot tant que vous voyez de l'eau à travers la vitre.

1. À la fin du programme, placez le sélecteur sur **Arrêt** et retirez la fiche de la prise de courant.
2. Vidangez la machine -> page 10.
3. Tirez le verrouillage de secours vers le bas à l'aide d'un outil et libérez. Le hublot finit par s'ouvrir.



Mentions apparaissant dans la zone d'affichage *selon le modèle*

F: 16	Fermez correctement le hublot ; du linge est peut-être coincé.
F: 17	Ouvrez complètement le robinet d'eau, flexible d'alimentation plié/coincé ; nettoyez le filtre -> page 10, pression d'eau trop faible.
F: 18	Pompe à lessive bouchée ; nettoyez la pompe à lessive -> page 10. Flexible d'écoulement/tuyau d'évacuation bouché ; nettoyez le flexible au niveau du siphon -> page 10.
F: 21	Panne moteur. Contactez le service après-vente.
F: 23	Présence d'eau dans le bac du fond, défaut d'étanchéité sur l'appareil. Contactez le service après-vente.

Entretien

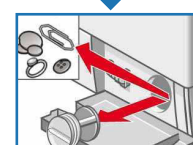
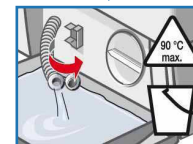
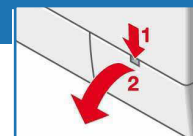


- **Risque de brûlure !** Attendez que le bain lessiviel ait refroidi.
- Fermez le robinet d'eau !

Pompe d'évacuation

À la fin du programme, placez le sélecteur sur **Arrêt** et retirez la fiche de la prise de courant.

1. Ouvrez la trappe de service et retirez-la.
2. **Pour les modèles avec flexibles de vidange :** Sortez le flexible de son support et écartez-le de la machine. Placez un bac au-dessous. Retirez son bouchon, laissez s'évacuer le bain lessiviel. Appuyez sur la trappe de fermeture et introduisez le flexible de vidange dans son support.
- 2* **Pour les modèles sans flexibles de vidange :** Tournez doucement le bouchon de la pompe jusqu'à ce que le bain lessiviel commence à couler. Lorsque la trappe de service est à moitié pleine, refermez le bouchon de la pompe et videz la trappe. Recommencez jusqu'à ce que le bain lessiviel soit totalement écoulé.
3. Dévissez délicatement le bouchon de la pompe (eau résiduelle).
4. Nettoyez l'intérieur, le filetage du bouchon de la pompe et le carter de la pompe (le rotor de la pompe d'évacuation doit pouvoir tourner librement).
5. Remplacez le bouchon de la pompe et revissez-le.
6. Remettez la trappe de service en place puis refermez-la.

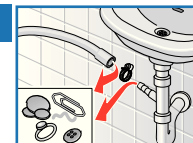


Pour empêcher que, lors du prochain lavage, de la lessive passe directement à l'égout sans avoir servi : versez 1 litre d'eau dans le compartiment **II** et démarrez le programme **Vidange**.

Flexible d'écoulement au niveau du siphon

À la fin du programme, placez le sélecteur sur **Arrêt** et retirez la fiche de la prise de courant.

1. Desserrez le collier du flexible, retirez avec précaution le flexible (eau résiduelle).
2. Nettoyez le flexible d'écoulement et l'adaptateur du siphon.
3. Remplacez le flexible et maintenez la position avec le collier.



Filtre au niveau de l'arrivée d'eau



Risque d'électrocution !

Ne plongez jamais l'Aqua-stop dans l'eau (ce dispositif de sécurité comporte une vanne électrique).

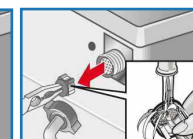
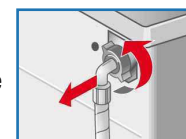
Pour résorber la pression de l'eau au niveau du flexible d'alimentation :

1. Fermez le robinet d'eau
2. Sélectionnez le programme voulu (sauf **Rinçage/Essorage / Vidange**).
3. Sélectionnez **Départ**/Rajout de linge. Laissez marcher ce programme pendant 40 secondes environ.
4. Placez le sélecteur sur **Arrêt**. Débranchez la fiche de la prise de courant. Pour nettoyer le filtre :
 1. Selon le modèle : Retirez le flexible du tuyau. Nettoyez le filtre avec une petite brosse.



et/ou sur les modèles Standard et Aqua-Secure :

1. Retirez le flexible à l'arrière de la machine, sortez le filtre à l'aide d'une pince et nettoyez-le.
2. Raccordez le flexible et vérifiez son étanchéité.

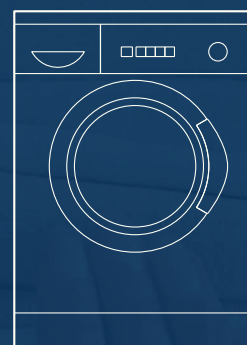


Que faire si ...

- De l'eau s'écoule
 - Raccordez correctement / remplacez le flexible d'écoulement.
 - Serrez à fond le raccord du flexible d'alimentation
- La machine n'est pas alimentée en eau
 - **Départ**/Rajout de linge non sélectionné ?
 - Avez-vous bien ouvert le robinet d'eau ?
 - Le filtre est peut-être bouché ? Nettoyez le filtre -> page 10.
 - Le flexible d'alimentation d'eau n'est pas plié ou coincé ?
- Le hublot refuse de s'ouvrir.
 - La fonction de sécurité est active. Interruption du programme ? -> page 4.
 - ☐ (= sans essorage final) sélectionné ? -> page 3,4.
 - L'ouverture via le déverrouillage d'urgence seul est-elle possible ? -> page 9.
- Le programme ne démarre pas.
 - **Départ**/Rajout de linge ou l'heure de ⌚ **Fin dans** sélectionné ?
 - Avez-vous bien fermé le hublot ?
 - Sécurité enfants active ? Désactivez -> page 5.
- Le bain lessiviel n'est pas évacué.
 - ☐ (= sans essorage final) sélectionné ? -> page 3,4.
 - nettoyez la pompe à lessive -> page 10.
 - Nettoyez le tuyau d'évacuation et/ou le flexible d'écoulement.
- Je ne vois pas d'eau dans le tambour.
 - Il ne s'agit pas d'un défaut, le niveau d'eau est trop bas pour être vu.
- Le résultat de l'essorage n'est pas satisfaisant.
 - Répartissez des petites pièces et des grosses pièces de linge dans le tambour.
 - **Repass. Facile** sélectionné ? -> page 5.
 - Avez-vous sélectionné une vitesse d'essorage trop faible ? -> page 5.
- Démarrages répétitifs de l'essorage court.
 - Il ne s'agit pas d'un défaut, le système de détection anti-balourd tente de mieux répartir la charge de linge dans le tambour.
- Eau résiduelle dans le compartiment à produits.
 - Il ne s'agit pas d'un défaut, l'efficacité du produit n'est pas compromise.
 - Nettoyez l'insert si besoin -> page 9.
- Le lave-linge dégage certaines odeurs.
 - Faites un cycle **Blanc/Couleurs 90 °C** sans linge. Utilisez pour cela une lessive tous lavages.
- De la mousse sort du bac à produits.
 - Avez-vous utilisé trop de lessive ?
 - Si de la mousse sort du bac à produits : Mélangez 1 cuiller d'assouplissant à ½ litre d'eau et le versez dans le compartiment **II** (Pas avec les textiles de plein air et contenant du duvet).
 - Lors du prochain lavage, diminuez la quantité de lessive utilisée.
- Dégagement d'odeurs fortes, vibrations et « déplacement » pendant l'essorage.
 - Avez-vous immobilisé les pieds de la machine ? Immobilisez les pieds de la machine -> Notice d'installation.
 - Les brides de transport sont-elles retirées ? Retirez les brides de transport -> Notice d'installation.
- La zone d'affichage et les voyants de l'affichage ne fonctionnent pas lorsque la machine est en marche.
 - Coupure de courant ?
 - Fusibles déclenchés ? Enclenchez/remplacez les fusibles.
 - Si cette panne se reproduit, contactez le service après-vente.
- Le programme est plus long que d'habitude.
 - Il ne s'agit pas d'un défaut, le système de détection anti-balourd répartit la charge de linge en faisant démarrer plusieurs fois le tambour.
 - Il ne s'agit pas d'un défaut, le système de contrôle de la mousse est actif : un cycle de rinçage sera ajouté.
- Il y a des résidus de lessive sur le linge.
 - Les lessives sans phosphate contiennent parfois des résidus insolubles dans l'eau.
 - Sélectionnez **Rinçage**/Essorage ou brossez le linge après le lavage.

Lorsqu'une panne ne peut pas être éliminée par vos soins (Mise en marche/Arrêt) ou qu'une réparation s'impose :

- Placez le sélecteur sur **Arrêt** et retirez le fiche de la prise de courant.
- Fermez le robinet d'eau et appelez le service après-vente -> Notice d'installation.



Lave-linge

Notice d'utilisation

fr



BOSCH



Respectez les consignes de sécurité figurant à la page 8.



N'utilisez le lave-linge qu'après avoir lu cette notice et la notice d'installation séparée !