

Uw nieuwe droogautomaat

Gefeliciteerd - U heeft gekozen voor een modern, kwalitatief hoogwaardig huishoudelijk apparaat van het merk Bosch. De droogautomaat wordt gekenmerkt door een gering energieverbruik.

Elke droogautomaat die de fabriek verlaat, wordt zorgvuldig gecontroleerd op functioneren en een onberispelijke staat. Bij vragen staat onze servicedienst graag tot uw beschikking.

Volgens de milieuvorschriften afvoeren.

De verpakking volgens de milieuvorschriften afvoeren. Dit apparaat is gemarkeerd overeenkomstig de Europese Richtlijn 2002/96/EG omtrent afgedankte elektrische en elektronische apparatuur (waste electrical and electronic equipment - WEEE). Deze richtlijn vormt het kader voor een in de hele EU geldende terugname en verwerking van oude apparaten.

Zie voor meer informatie over onze producten, toebehoren, reservedelen en diensten: www.bosch-home.com

Inhoud

■ Voorbereiden	Blz. 2
■ Programma's instellen	2
■ Droge	3/4
■ Aanwijzingen bij het wasgoed	5
■ Schoonmaken en onderhoud	6
■ Programma-overzicht	7
■ Installeren	8
■ Bescherming tegen vorst/transport	8
■ Technische gegevens	9
■ Optionele accessoires	9
■ Wat te doen als... / Servicedienst	10
■ Veiligheidsbepalingen	11

Gebruik overeenkomstig het bedoelde gebruik

- uitsluitend voor huishoudelijk gebruik,
- alleen voor het drogen van textiel dat in water werd gewassen.

! Kinderen niet zonder toezicht bij de droogautomaat laten!
Huisdieren uit de buurt van de droogautomaat houden!

Vorbereiden

Installatie zie blz. 8

Voorafgaande aan de eerste droogcyclus

éénmaal zonder was drogen → blz. 7.

! Een beschadigde droogautomaat nooit in bedrijf nemen!
Neem contact op met uw servicedienst!

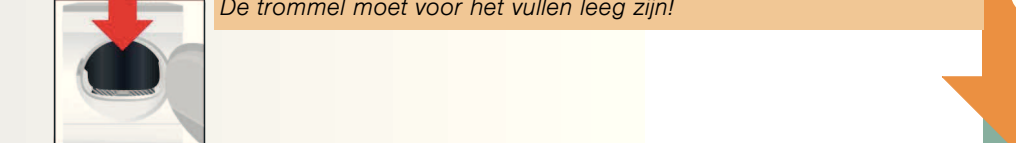
Droogautomaat controleren

! Alleen met drogen handen!
Alleen bij de stekker vastpakken!

Stekker in het stopcontact steken

Wasgoed sorteren + in de trommel doen

Alle voorwerpen uit de zakken verwijderen.
Let op aanstekers!
De trommel moet voor het vullen leeg zijn!



Programma kiezen + instellen

Droogprogramma selecteren ...

... en individueel aanpassen

Gedetailleerd Programma-overzicht → blz. 7.

Extra functies / Status- / Service-indicaties	Programmakieler
Start Stop	
Voorzichtig	
Licht strijken	
Losmaken/ Klaar	
Kreukherstellend	Uit
Witte was / Bonte was	
kastdroog	kastdroog plus
strijkdroog	kastdroog
Tijdprogramma	strijkdroog
koud 20 min.	Tijdprogramma
warm 20 min.	warm 60 min.
warm 40 min.	

Start/Stop toets kiezen

! Droogautomaat alleen met geplaatst pluizenfilter gebruiken!

Reservoir/Filter	Brandt → Reservoir voor condenswater legen. Knippert → Pluizenfilter en/of luchtkoeler reinigen.
Voorzichtig	Gereduceerde temperatuur voor gevoelig textiel ☒, bijv. voor polyacryl, polyamide, elastaan of acetaat; bij langere droogtijd.
Lichtstrijken	Vermindert de kreukels en verlengt de kreukherstelfase na het einde van het programma.

Drogen



Drogen

Condenswaterreservoir legen

Reservoir **na** elke droogcyclus legen.

- Condenswaterreservoir uittrekken en horizontaal houden.
- Afsluitkap openen.
- Condenswater uitgieten.

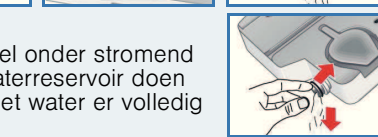


Ventiel in condenswaterreservoir controleren op verontreinigingen:

Mochten er zich pluizen op het ventiel hebben afgezet → Het ventiel onder stromend water afspoelen. Daarna wat leidingwater in de het lege condenswaterreservoir doen en door het ventiel weer legen. Het ventiel daarvoor indrukken en het water er volledig uit laten lopen.

- Afsluitkap sluiten.
- Reservoir altijd volledig tot het inklikken er in schuiven.

Wanneer indicatielampje **Reservoir/Filter** na het legen brandt → Pagina 10.



Pluizenfilter reinigen

Pluizenfilter na elke droogcyclus reinigen!

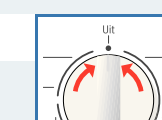
- Deur openen, pluizenfilter er uit trekken.
- Pluizen verwijderen (met de hand over het pluizenfilter strijken).
Sterk verontreinigd of verstopt pluizenfilter met warm water doorspoelen, goed afdrogen!
- Pluizenfilter weer plaatsen.
- Pluizen op en rond de deur verwijderen.



Droogautomaat uitschakelen

Programmakieler op **Uit** zetten.

Was niet in de droger laten zitten!



Was uitnemen

Uw droger beschikt over een automatische antikreuk functie. De trommel wordt na afloop van het programma gedurende 30 minuten met bepaalde intervallen gedraaid. De was blijft losjes en soepel (bij gekozen extra functie **Lichtstrijken** 90 minuten - afhankelijk van het model).

Programma-einde

zodra indicatielamp **Losmaken/Klaar** knippert

Was bijvullen of uitnemen

! Trommel en deur kunnen heet zijn.

i Het droogproces kan worden onderbroken om wasgoed bij te vullen of uit te nemen. Het programma moet aansluitend worden hervat en worden afgerond!

- Deur openen, het droogproces wordt afgebroken.
- Wasgoed bijvullen of uit de trommel halen en vuldeur sluiten.
- Indien nodig programma en programmaverfijningen opnieuw kiezen.
- Toets **Start/Stop** kiezen.

Aanwijzingen omtrent wasgoed ...

Identificatie van textiel

De onderhoudsinstructies van de producent aanhouden!

- Drogen met normale temperatuur.
- Drogen met lage temperatuur → aanvullend **Voorzichtig** kiezen.
- Niet machinaal drogen.

De veiligheidsinstructies absoluut opvolgen → blz. 11!

- De volgende textielsoorten bijvoorbeeld niet in de droger drogen:
 - Niet luchtdoorlatend textiel (bijv. met rubberlaag).
 - Gevoelige stoffen (zijde, synthetische gordijnen) → kreukvorming!
 - Met olie verontreinigd wasgoed.

Voorafgaande aan de eerste keer drogen

- Geen was in de droger doen! Programmakieler op tijdprogramma (→ blz. 7) zetten en **Start/Stop** kiezen. Aan het einde van het programma de programmakieler op **Uit** zetten.

Tips voor het drogen

- Voor een gelijkmatig droogresultaat: wasgoed sorteren op weefsel en droogprogramma.
- Zeer kleine stukken textiel (bijv. babysokjes) altijd in combinatie met grotere stukken wasgoed drogen (bijvoorbeeld handdoek).
- Ritsen, haken en ogen sluiten, overtrekken dichtknopen, stoffen riemen, banden etc. samenknopen.
- Kreukherstellend wasgoed niet te sterk drogen → Kans op kreuk!
- Wasgoed aan de lucht laten nadrogen.
- Wasgoed na het drogen niet onmiddellijk strijken, maar samenrollen en een tijdje laten liggen → zo kan het resterende vocht zich gelijkmatig verdelen.
- Machinaal geweven textiel (bijv. T-shirts, tricotwasgoed) krimpt vaak bij een eerste keer drogen → niet programma **kastdroog plus** kiezen.
- Gesteven wasgoed is maar beperkt geschikt voor de droogautomaat → stijfslaat laat een aanslag achter die het droogproces nadelig beïnvloedt.
- Wasverzachter bij het wassen van de te drogen volgens opgave van de fabrikant doseren.
- Bij een geringe belading het tijdprogramma gebruiken → Optimalisatie van het droogresultaat.

Milieubescherming / besparingstips

- Vóór het drogen het wasgoed in de wasmachine grondig centrifugeren → hoe hoger het centrifugeerental des te korter de droogtijd en des te lager het energieverbruik. Ook kreukherstellend wasgoed centrifugeren.
- Maximaal aanbevolen vulgewicht benutten, maar niet overschrijden → *Programma-overzicht* blz. 7.
- Tijdens het drogen de ruimte goed ventileren.
- Pluizenfilter na elke droogcyclus reinigen → blz. 4.
- Luchtinlaat niet afsluiten of dichtplakken.

Schoonmaken en onderhoud

! Alleen in uitgeschakelde toestand!

Drogerhuis, bedieningspaneel, luchtkoeler, vochtigheidssensor

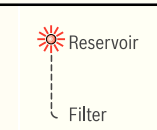
- Met een zachte, vochtige doek afnemen.
- Geen agressieve reinigings-/oplosmiddelen gebruiken.
- Resten wasmiddel en reinigingsmiddel direct verwijderen.

Luchtkoeler 5-6 maal per jaar reinigen of wanneer **Reservoir/Filter** na het reinigen van het pluizenfilter knippert.

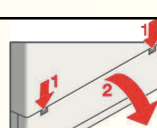
Luchtkoeler

Voor het reinigen van de luchtkoeler deze uit de droogautomaat nemen!

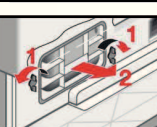
- Droogautomaat laten afkoelen.
- Er kan een beetje water uit de droger lopen, een doek met een goed wateropnemend vermogen onder de onderhoudsklep leggen.



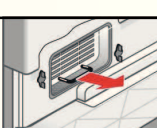
- Onderhoudsklep ontgrendelen (1).
- Onderhoudsklep geheel openen (2).



- Beide afsluitklemmen naar buiten draaien (1).
- Voorste eenheid uitnemen (2).

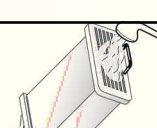


- Luchtkoeler verwijderen.



! Luchtkoeler niet beschadigen!
Uitsluitend met warm water reinigen, geen harde/scherpe voorwerpen gebruiken!

- Luchtkoeler volledig reinigen, water goed laten uitlekken. Afdichtingen reinigen.



- Eerst luchtkoeler (greep aan onderkant), dan voorste eenheid er in schuiven!
- Beide afsluitklemmen weer terug draaien.
- Onderhoudsklep vergrendelen.

Vochtigheidssensor

De droogautomaat is voorzien van vochtigheidssensoren van roestvaststaal. Vochtigheidssensoren meten de vochtigheidsgraad van het wasgoed. Na een langere gebruiksperiode kan er zich een dunne kalklaag afzetten op de vochtigheidssensoren.

- Deur openen.
- Vochtigheidssensoren met een vochtig gemaakte spons met ruw oppervlak reinigen.



! Geen staalvol of schuurmiddel gebruiken!

Uw nieuwe droogautomaat

Gefeliciteerd - U heeft gekozen voor een modern, kwalitatief hoogwaardig huishoudelijk apparaat van het merk Bosch. De droogautomaat wordt gekenmerkt door een gering energieverbruik.

Elke droogautomaat die de fabriek verlaat, wordt zorgvuldig gecontroleerd op functioneren en een onberispelijke staat. Bij vragen staat onze servicedienst graag tot uw beschikking.

Volgens de milieuvoorschriften afvoeren.

De verpakking volgens de milieuvoorschriften afvoeren. Dit apparaat is gemarkeerd overeenkomstig de Europese Richtlijn 2002/96/EG omtrent afgedankte elektrische en elektronische apparatuur (waste electrical and electronic equipment - WEEE). Deze richtlijn vormt het kader voor een in de hele EU geldende terugname en verwerking van oude apparaten.

Zie voor meer informatie over onze producten, toebehoren, reservedelen en diensten: www.bosch-home.com

Inhoud

	Blz.
■ Voorbereiden	2
■ Programma's instellen	2
■ Droge	3/4
■ Aanwijzingen bij het wasgoed	5
■ Schoonmaken en onderhoud	6
■ Programma-overzicht	7
■ Installeren	8
■ Bescherming tegen vorst/transport	8
■ Technische gegevens	9
■ Optionele accessoires	9
■ Wat te doen als... / Servicedienst	10
■ Veiligheidsbepalingen	11

Gebruik overeenkomstig het bedoelde gebruik

- uitsluitend voor huishoudelijk gebruik,
- alleen voor het drogen van textiel dat in water werd gewassen.



*Kinderen niet zonder toezicht bij de droogautomaat laten!
Huisdieren uit de buurt van de droogautomaat houden!*

Voorbereiden Installatie zie blz. 8

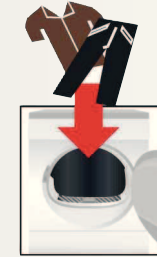
Voorafgaand éénmaal...



*Een beschadigde droogautomaat nooit in bedrijf nemen!
Neem contact op met uw servicedienst!*



*Alleen met drogen handen!
Alleen bij de stekker vastpakken!*



Wasgoed sorteren + in

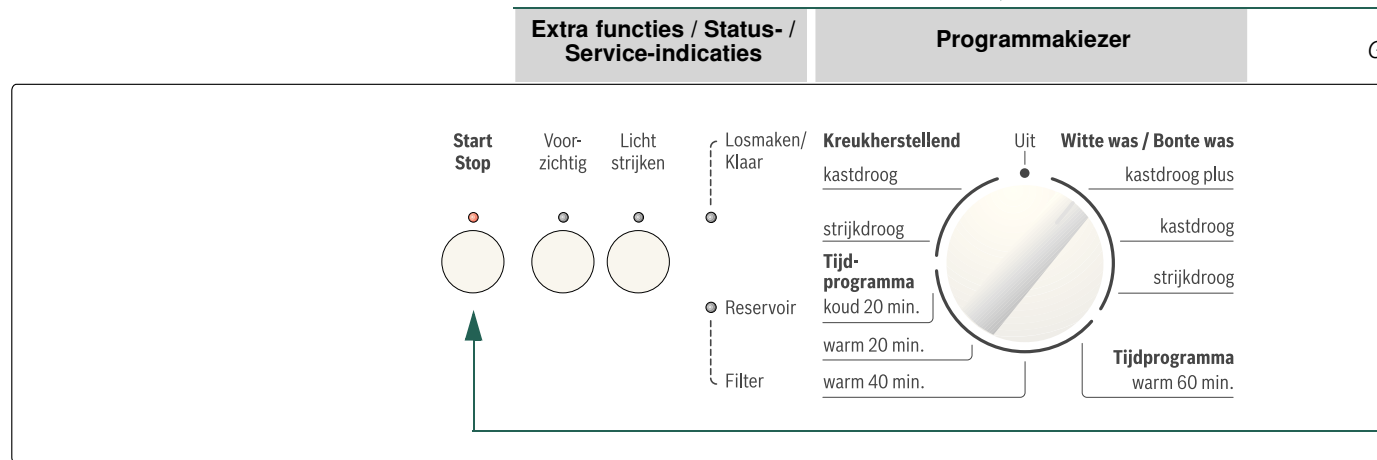
*Alle voorwerpen uit de zakken verwijderen.
Let op aanstekers!
De trommel moet voor het vullen leeg zijn!*

Programma kiezen

Droogprogr...

... en indi...

Gedetailleerd Programma...



Reservoir/Filter

Brandt → Reservoir voor condenswater legen.

Knippert → Pluizenfilter en/of luchtkoeler reinigen.

Vorzichtig

Gereduceerde temperatuur voor gevoelig textiel, bijv. voor polyacryl, polyamide, elastaan of acetaat; bij langere droogtijd.

Lichtstrijken

Vermindert de kreukels en verlengt de kreukherstelfase na het einde van het programma.



Star...
Dr...
m...
ge...

Hande aan de eerste droogcyclus
zonder was drogen → blz. 7.

Droogautomaat
controleren

Stekker in het
contact steken

de trommel doen

ren + instellen

rogramma selecteren ...

ividueel aanpassen

overzicht → blz. 7.

rt/Stop toets kiezen

roogautomaat alleen
et geplaatst pluizenfilter
ebruiken!

nide,

et

Drogen



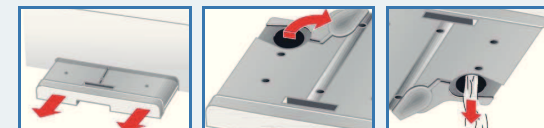
Drogen



Condenswaterreservoir legen

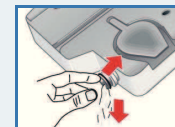
Reservoir **na** elke droogcyclus legen.

1. Condenswaterreservoir uittrekken en horizontaal houden.
2. Afsluitkap openen.
3. Condenswater uitgieten.



Ventiel in condenswaterreservoir controleren op verontreinigingen:

Mochten er zich pluizen op het ventiel hebben afgezet → Het ventiel onder stromend water afspoelen. Daarna wat leidingwater in de het lege condenswaterreservoir doen en door het ventiel weer legen. Het ventiel daarvoor indrukken en het water er volledig uit laten lopen.



4. Afsluitkap sluiten.
5. Reservoir altijd volledig tot het inklikken er in schuiven.

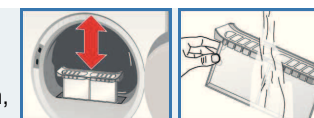
Wanneer indicatielampje **Reservoir/Filter** na het legen brandt → Pagina 10.



Pluizenfilter reinigen

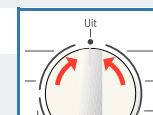
Pluizenfilter na elke droogcyclus reinigen!

1. Deur openen, pluizenfilter er uit trekken.
2. Pluizen verwijderen (met de hand over het pluizenfilter strijken). Sterk verontreinigd of verstopt pluizenfilter met warm water doorspoelen, goed afdrogen!
3. Pluizenfilter weer plaatsen.
4. Pluizen op en rond de deur verwijderen.



Droogautomaat uitschakelen

Programmakiezer op **Uit** zetten.
Was niet in de droger laten zitten!



Was uitnemen

Uw droger beschikt over een automatische antikreuk functie. De trommel wordt na afloop van het programma gedurende 30 minuten met bepaalde intervallen gedraaid. De was blijft losjes en soepel (bij gekozen extra functie **Lichtstrijken** 90 minuten - afhankelijk van het model).

Programma-einde zodra indicatielamp **Losmaken/Klaar** knippert



Was bijvullen of uitnemen



Trommel en deur kunnen heet zijn.



Het droogproces kan worden onderbroken om wasgoed bij te vullen of uit te nemen. Het programma moet aansluitend worden hervat en worden afgerond!

1. Deur openen, het droogproces wordt afgebroken.
2. Wasgoed bijvullen of uit de trommel halen en vuldeur sluiten.
3. Indien nodig programma en programmaverfijningen opnieuw kiezen.
4. Toets **Start/Stop** kiezen.

Aanwijzingen omtrent wasgoed ...



Identificatie van textiel

De onderhoudsinstructies van de producent aanhouden!

- ☑ Drogen met normale temperatuur.
- ☑ Drogen met lage temperatuur → aanvullend **Voorzichtig** kiezen.
- ☒ Niet machinaal drogen.



De veiligheidsinstructies absoluut opvolgen → blz. 11!

De volgende textielsoorten bijvoorbeeld niet in de droger drogen:

- Niet luchtdoorlatend textiel (bijv. met rubberlaag).
- Gevoelige stoffen (zijde, synthetische gordijnen) → kreukvorming!
- Met olie verontreinigd wasgoed.



Voorafgaande aan de eerste keer drogen

- Geen was in de droger doen! Programmakiezer op tijdprogramma (→ blz. 7) zetten en **Start/Stop** kiezen. Aan het einde van het programma de programmakiezer op **Uit** zetten.



Tips voor het drogen

- Voor een gelijkmatig droogresultaat: wasgoed sorteren op weefsel en droogprogramma.
- Zeer kleine stukken textiel (bijv. babysokjes) altijd in combinatie met grotere stukken wasgoed drogen (bijvoorbeeld handdoek).
- Ritsen, haken en ogen sluiten, overtrekken dichtknopen, stoffen riemen, banden etc. samenknopen.
- Kreukherstellend wasgoed niet te sterk drogen → Kans op kreuk!
Wasgoed aan de lucht laten nadrogen.
- Wasgoed na het drogen niet onmiddellijk strijken, maar samenrollen en een tijdje laten liggen → zo kan het resterende vocht zich gelijkmatig verdelen.
- Machinaal geweven textiel (bijv. T-shirts, tricotwasgoed) krimpt vaak bij een eerste keer drogen
→ niet programma **kastdroog plus** kiezen.
- Gesteven wasgoed is maar beperkt geschikt voor de droogautomaat → stijfheid laat een aanslag achter die het droogproces nadelig beïnvloedt.
- Wasverzacher bij het wassen van de te drogen volgens opgave van de fabrikant doseren.
- Bij een geringe belading het tijdprogramma gebruiken → Optimalisatie van het droogresultaat.

Milieubescherming / besparingstips

- Vóór het drogen het wasgoed in de wasmachine grondig centrifugeren → hoe hoger het centrifugatoerental des te korter de droogtijd en des te lager het energieverbruik. Ook kreukherstellend wasgoed centrifugeren.
- Maximaal aanbevolen vulgewicht benutten, maar niet overschrijden
→ *Programma-overzicht blz. 7.*
- Tijdens het drogen de ruimte goed ventileren.
- Pluizenfilter na elke droogcyclus reinigen → blz. 4.
- Luchtinlaat niet afsluiten of dichtplakken.

Schoonmaken en onderhoud



Alleen in uitgeschakelde toestand!



Drogerhuis, bedieningspaneel, luchtkoeler, vochtigheidssensor

- Met een zachte, vochtige doek afnemen.
- Geen agressieve reinigings-/oplosmiddelen gebruiken.
- Resten wasmiddel en reinigingsmiddel direct verwijderen.

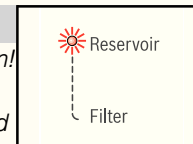
Luchtkoeler 5-6 maal per jaar reinigen of wanneer **Reservoir/Filter** na het reinigen van het pluizenfilter knippert.



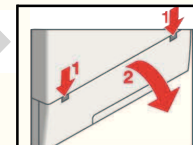
Luchtkoeler

Voor het reinigen van de luchtkoeler deze uit de droogautomaat nemen!

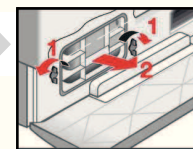
- Droogautomaat laten afkoelen.
- Er kan een beetje water uit de droger lopen, een doek met een goed wateropnemend vermogen onder de onderhoudsklep leggen.



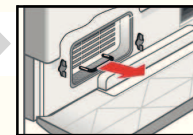
1. Onderhoudsklep ontgrendelen (1).
2. Onderhoudsklep geheel openen (2).



3. Beide afsluitklemmen naar buiten draaien (1).
4. Voorste eenheid uitnemen (2).



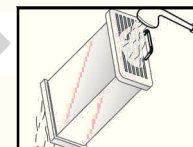
5. Luchtkoeler verwijderen.



Luchtkoeler niet beschadigen!

Uitsluitend met warm water reinigen, geen harde/scherpe voorwerpen gebruiken!

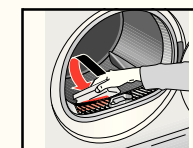
6. Luchtkoeler volledig reinigen, water goed laten uitlekken. Afdichtingen reinigen.
7. Eerst luchtkoeler (greep aan onderkant), dan voorste eenheid er in schuiven!
8. Beide afsluitklemmen weer terug draaien.
9. Onderhoudsklep vergrendelen.



Vochtigheidssensor

De droogautomaat is voorzien van vochtigheidssensoren van roestvaststaal. Vochtigheidssensoren meten de vochtigheidsgraad van het wasgoed. Na een langere gebruiksperiode kan er zich een dunne kalklaag afzetten op de vochtigheidssensoren.

1. Deur openen.
2. Vochtigheidssensoren met een vochtig gemaakte spons met ruw oppervlak reinigen.



Geen staalvol of schuurmiddel gebruiken!



Na het drogen: wasgoed ...	T-shirt	Overhemden	Broeken	Rokken / Jurken	Sportkleding	Werkkleding	Regenjas	Badstof/ badjas	Ondergoed	Sokken	Beddengoed	Tafelkleden	Badhanddoeken	Handdoeken /
☑ strijken	☑	☑	☑	☑	☑	☑			☑	☑	☑	☑	☑	☑
☑ licht nastrijken														
☑ niet strijken														
☑ mangelen														
Witte was / Bonte was max. 7 kg	Voor witte- en bonte was van katoen of linnen.													
☑ strijkdroog														
☑ kastdroog														
☑ kastdroog plus														
Kreukherstellend max. 3,5 kg	Voor kreukherstellend wasgoed van synthetische en gemengde weefsels, katoen.													
☑ strijkdroog														
☑ kastdroog														
Tijdpogramma max. 3,5 kg	Voor voorgedroogd, gevoelig textiel met meer lagen van acrylvezels of voor losse kleine stukken.													
warm 60 min.	Voor meerlaags, gevoelig textiel van acrylvezels of katoen.													
warm 40 min.	Voor voorgedroogd, gevoelig textiel met meer lagen van acrylvezels of voor losse kleine stukken. Ook voor nadroegen.													
warm 20 min.	Voor alle textielsoorten. Voor het oprispen of luchten van weinig gedragen wasgoed.													
koud 20 min.														

1010 / 9000443715



Robert Bosch Hausgeräte GmbH
Carl-Wery-Str. 34
81739 München/Deutschland

WTC84101NL

Installeren

- Leveringsomvang: droogautomaat, gebruiks- en plaatsingshandleiding.
- Droogautomaat op transportschade controleren!
- Droogautomaat heeft een hoog gewicht. Niet alleen optillen!
- Voorzichtig met scherpe kanten!
- Droogautomaat niet aan uitstekende delen (bij. vuldeur) optillen - kans op afbreken!
- Niet in vorstgevoelige ruimte plaatsen! Bevriezend water kan schade veroorzaken!
- In geval van twijfel door een vakkundig monteur laten aansluiten!

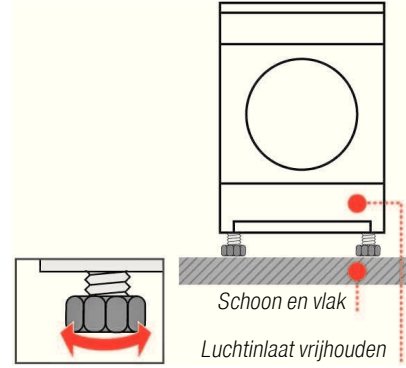
1.

Plaatsen van de droogautomaat

- De stekker moet te allen tijde bereikbaar zijn.
- Op een schoon, vlak en stevig oppervlak zetten!
- Luchtinlaat aan de voorkant van de droger vrijhouden.
- Omgeving van de droger schoonhouden.
- Droger m.b.v. de schroefvoeten aan de voorkant stellen.
- In geen geval de schroefvoeten verwijderen!



Alle accessoires uit de trommel nemen. De trommel moet leeg zijn!



Droogautomaat niet achter een deur of schuifdeur plaatsen, waardoor het openen van de deur blokkeert of verhinderd kan worden. Kinderen kunnen zich zo niet insluiten en in levensgevaar raken!

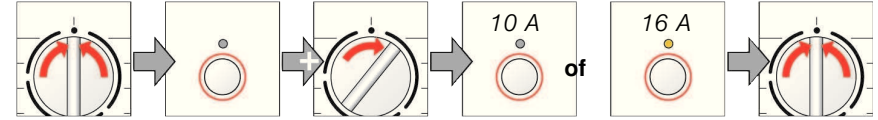
2.

Voedingsspanningsaansluiting Veiligheidsinstructie → blz. 11.

- Volgens de voorschriften via een stopcontact met randaarde op wisselstroom aansluiten.
- In geval van twijfel het stopcontact door een vakkundige monteur laten controleren!
- De netspanning en de aangegeven netspanning op het typeplaatje van de droogautomaat (→ blz. 9) moeten overeenstemmen!
- Aansluitwaarde en vereiste zekering zijn op het typeplaatje aangegeven.

3.

Aansluitwaarde wijzigen Houd rekening met de zekering van uw contactdoos!



Op **Uit** zetten.

Toets **Voorzichtig** ingedrukt houden en programmakiezer 1 x naar rechts draaien.

Voor omschakelen toets **Lichtstrijken** indrukken.

Op **Uit** zetten.



Vorstbescherming/Transport



Droogautomaat bij kans op vorst niet gebruiken!



Vorbereiding

Reservoir voor condenswater legen → blz. 4.



In de droogautomaat bevindt zich restwater. Dit kan bij een scheve stand uit de droogautomaat lopen.

Technische gegevens

● Afmetingen (DxBxH)	60 x 60 x 85 cm
Gewicht	ca. 35 kg
Max. vulgewicht	7 kg
Reservoir voor condenswater	ca. 4,2 l
Omgevingstemperatuur	5 - 35 °C
Aansluitspanning	220 - 240 V
Aansluitwaarde	2025/2600 W
Zekering	10 A / 16 A
Typenummer	→ Typeplaatje of binnenkant van de deur
Fabricagenummer	

Het typeplaatje vindt u op de achterkant van de droogautomaat.

- **Verbruikswaarden** De waarden zijn onder genormeerde omstandigheden bepaalde richtwaarden. Afwijkingen tot max. 10 % zijn mogelijk.

	Centrifuge-toerental tpm (restvocht)		Droogtijd** in min incl. 8 min afkoeltijd		Energieverbruik** in kWh	
	1000	800	10 A	16 A	10 A	16 A
Witte was / Bonte was 7 kg						
Kastdroog/Prêt à ranger*	1400 (ca. 50%)	1000 (ca. 60%)	98	90	3,32	3,32
	800 (ca. 70%)		117	106	3,92	3,92
			138	120	4,48	4,48
Strijkdroog/Prêt à repasser*	1400 (ca. 50%)	1000 (ca. 60%)	76	66	2,45	2,45
	800 (ca. 70%)		91	82	2,94	2,94
			106	96	3,43	3,43
Kreukherstellend 3,5 kg						
Kastdroog/Prêt à ranger*	800 (ca. 40%)	600 (ca. 50%)	42	40	1,16	1,16
			53	45	1,45	1,45

*Testprogramma's overeenkomstig DIN EN 61121.

**De waarden kunnen afhankelijk van de over- en onderspanning, textielsoort, samenstelling van de te drogen was, restvocht van het textiel alsmede de beladingshoeveelheid afwijken van de vermelde waarden.

Optionele accessoires (via klantenservice bestelnummer)

WTZ 11311 **Verbindingsset was-droogzuil**
De droogautomaat kan ruimtebesparend op een wasmachine van dezelfde diepte en breedte worden geplaatst. Droogautomaat **absoluut** met deze koppelingset op de wasautomaat bevestigen! Mocht de plaatsingsruimte op de wasmachine in de diepte minder zijn dan 544 mm, neem dan a.u.b. contact op met de servicedienst of vakhandel.

WMZ 20460 **Ergolade**
Voor een beter vullen en legen. De mand in de lade kan worden gebruikt voor het transport van het wasgoed.

WTZ 10295 **Onderbouw**
In plaats van de apparaatafdekplaat absoluut een metalen afdekking door een vakman laten monteren.

Wat te doen als...



Neem contact op met onze klantenservice wanneer een storing niet zelf kan worden verholpen. Wij vinden altijd een passende oplossing, ook om onnodige bezoeken van monteurs te vermijden. Vertrouw op de competentie van de producent en waarborg zo dat de reparatie door getrainde servicetechnici wordt uitgevoerd, die met originele reservedelen zijn uitgerust. De contactgegevens voor de dichtstbijzijnde **Servicedienst** vindt u hier, resp. in de Servicedienstindex:

– **NL** 088 424 4010

– **B** 070 222 141

Geef a.u.b. aan de Servicedienst het typenummer (E-Nr.) en het fabricagenummer (FD) van het apparaat door (zie binnenzijde van de deur).

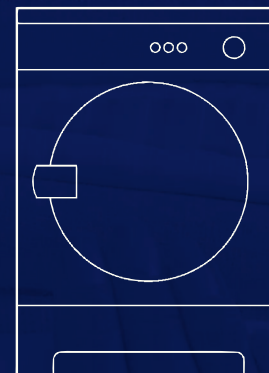
Programmakieler op **Uit** zetten en stekker uit het stopcontact halen.

- Indicatielampje **Start/Stop** brandt niet. Stekker in het stopcontact? Programma gekozen? Zekering van de contactdoos controleren.
- Indicatielamp **Reservoir/Filter** brandt. Reservoir voor condenswater legen → blz. 4.
- Indicatielamp **Reservoir/Filter** knippert. Pluizenfilter reinigen → blz. 4. Eventueel luchtkoeler reinigen → blz. 6.
- Droogautomaat start niet. Toets **Start/Stop** gekozen? Vuldeur gesloten? Programma ingesteld?
- Afbreken van het programma kort na de start. Omgevingstemperatuur hoger dan 5 °C?
- Er komt water vrij. Droogautomaat horizontaal plaatsen.
- Deur gaat vanzelf open. Deur dichtdrukken totdat deze hoorbaar vastklikt.
- De droogtegraad werd niet bereikt of de droogtijd was te lang. Pluizenfilter reinigen → blz. 4. Reservoir met condenswater legen. Omgevingstemperatuur hoger dan 35 °C → ventileren. Luchtrooster wellicht afgedekt → vrijmaken. Ongeschikt programma ingesteld? → blz. 7. Droogautomaat te krap ingebouwd? Zorg voor luchtcirculatie. Stroomuitval → droogautomaat opnieuw starten. Dunne kalkafzetting op de vochtigheidssensoren. Vochtigheidssensoren reinigen → blz. 6.
- Wasgoed is vochtig. Hogere droogtemperatuur gebruiken of aanvullend het tijdprogramma → blz. 7. Warm wasgoed voelt vochtiger aan dan het in werkelijkheid is!
- Vochtigheid in de ruimte neemt sterk toe. Ruimte voldoende ventileren. Luchtinlaat geblokkeerd? → Vrijhouden. Verifiëren dat de luchtkoeler is geplaatst.
- Eén of meer indicatielampjes knipperen. Pluizenfilter en luchtkoeler reinigen → blz. 4/6. Opstellingsomstandigheden controleren → blz. 8. Uitschakelen, laten afkoelen, weer inschakelen en programma opnieuw starten.
- Netspanningsstoring. Wasgoed direct uit de trommel nemen en uitspreiden. De warmte kan dan ontsnappen.

Veiligheidsinformatie



- Noodsituatie** – Stekker onmiddellijk uit stopcontact trekken of zekering losdraaien resp. uitschakelen.
- Droogautomaat ALLEEN...** – binnenshuis gebruiken.
– Voor het drogen van textiel gebruiken.
- Droogautomaat NOOIT...** – Voor andere doeleinden gebruiken dan hierboven beschreven.
– Veranderingen aanbrengen in de techniek of de eigenschappen.
- Gevaren** – Kinderen en niet geïnstrueerde personen mogen de droogautomaat niet gebruiken.
– Kinderen nooit zonder toezicht bij het apparaat laten.
– Huisdieren uit de buurt van het apparaat houden.
– Alle voorwerpen uit zakken van het textiel verwijderen.
Let met name op aanstekers → **Explosiegevaar!**
– Niet op de deur leunen of gaan zitten → **het apparaat kan omvallen!**
– De deur voorzichtig openen. Er kan hete damp ontsnappen.
- Installatie** – Losse leidingen vastmaken → **Valgevaar!**
– Droogautomaat bij kans op vorst niet gebruiken!
- Elektrische aansluiting** – De droogautomaat volgens de voorschriften via een randgeaard stopcontact op de wisselstroom aansluiten. Anders is de veiligheid niet gegarandeerd.
– Diameter van de kabel moet voldoende zijn.
– Alleen een aardlekschakelaar met dit symbool gebruiken: 
– Stekker en stopcontact moeten in elkaar passen.
– Geen meervoudige stekkers/contactdozen en/of verlengkabels gebruiken.
– Netstekker niet met vochtige handen beetpakken → **Elektrocuciegevaar!**
– Stekker nooit aan de kabel uit het stopcontact trekken.
– Aansluitkabels niet beschadigen → **Elektrocuciegevaar!**
- Gebruik** – Vul de trommel uitsluitend met wasgoed.
Controleer de inhoud van de trommel voordat u de droogautomaat inschakelt!
– Droogautomaat niet gebruiken wanneer het wasgoed met oplosmiddelen, olie, was, vet of verf in contact is geweest (bijv. haarversteviger, nagellak-remover, vlekkenmiddel, wasbenzine, etc.) → **kans op brand/explosie!**
– Gevaar door stof (bijv. kolenstof, meel): droogautomaat niet gebruiken → **Explosiegevaar!**
– Droogautomaat niet gebruiken als het wasgoed schuimstof of schuimrubber bevat → elastisch materiaal kan vernietigd worden en het apparaat kan door eventuele vervorming van de schuimstof beschadigd worden.
– Droogautomaat na afloop van het programma uitschakelen.
– Condenswater is geen drinkwater en kan met pluizen zijn verontreinigd!
- Defect** – Droogautomaat bij defect of een vermoedelijk defect niet gebruiken. Reparatie uitsluitend door de Servicedienst.
– Droogautomaat met defecte netleiding niet gebruiken. Defecte aansluitkabel uitsluitend door servicedienst laten vervangen, om gevaren te vermijden.
- Vervangende onderdelen** – Om veiligheidsredenen alleen originele onderdelen en accessoires ter vervanging gebruiken.
- Afvoeren** – Droogautomaat: netstekker uit contact nemen, **daarna** Netleiding bij apparaat afknippen. Afvoeren naar openbaar inzamelpunt.
– Verpakking: kinderen niet laten spelen met verpakkingen → **Verstikkingsgevaar!**
– Alle materialen zijn milieuvriendelijk en geschikt voor hergebruik. Milieuvriendelijk afvoeren.



Droogautomaat

nl

Gebruiksaanwijzing
en installatievoorschrift



BOSCH



Droogautomaat pas na het lezen van deze gebruiksaanwijzing in gebruik nemen!



De aanwijzingen op bladzijde 11 in acht nemen!