

Uusi kuivausrumpusi

Onnittelut - valintasi on nykyaikainen, laadukas ja korkeatasoinen Bosch-kodinkone. Kuivausrumpu kuluttaa säästeliäästi energiaa.

Jokaisen kuivausrummun toiminta ja moitteeton kunto on huolellisesti tarkastettu ennen tehtaalta toimittamista. Jos sinulla on kysyttävää, käänny asiakaspalvelumme tai huoltomme puoleen.

Ympäristöystävällinen hävittäminen

Hävitä pakkaus ympäristönsuojelumääräysten mukaisesti. Tämä laite täyttää käytettyjä sähkö- ja elektroniikkalaitteita koskevan EU-direktiivin 2002/96/EY (waste electrical and electronic equipment - WEEE) määräykset, ja laitteessa on sen mukainen merkintä. Tämä direktiivi määrittää puitteet käytettyjen laitteiden palauttamiselle ja hyödyntämiselle koko EU:n alueella.

Lisätietoja tuotteistamme, varusteista, varaosista ja palveluista löydät: www.bosch-home.com

Sisältö

	Sivu
■ Alkuvalmistelu	2
■ Ohjelman valinta	2
■ Kuivaus	3/4
■ Pyykkiä koskevia ohjeita	5
■ Hoito ja puhdistus	6
■ Ohjelmataulukko	7
■ Asennus	8
■ Suojaaminen jäätymiseltä / Kuljettaminen	8
■ Tekniset tiedot	9
■ Lisävarusteet	9
■ Mitä on tehtävä, jos... / Huoltopalvelu	10
■ Turvallisuusohjeet	11

Määräysten mukainen käyttö

- ainoastaan kotitalouskäyttöön,
- vain vesipestyjen tekstiilien kuivaamiseen.

Älä jätä lapsia yksin tilaan, jossa kuivausrumpu on! Pidä lemmikkieläimet poissa kuivausrummun läheltä!

Alkuvalmistelu

Asennus, katso sivu 8

Kuivaa ennen ensimmäistä kuivausta kerran ilman pyykkiä → Sivu 7.

Älä käytä vaurioitunutta kuivausrumpua! Ota yhteys huoltopalveluun!

Kuivausrummun tarkastus

Vain kuivin käsin! Tartu vain pistotulppaan!

Kytke verkkopistoke pistorasiaan

Pyykin lajittelu + täyttö

Poista taskuista kaikki esineet. Etsi etenkin savukkeensytyttimiä! Rummun pitää olla tyhjä ennen täyttämistä!

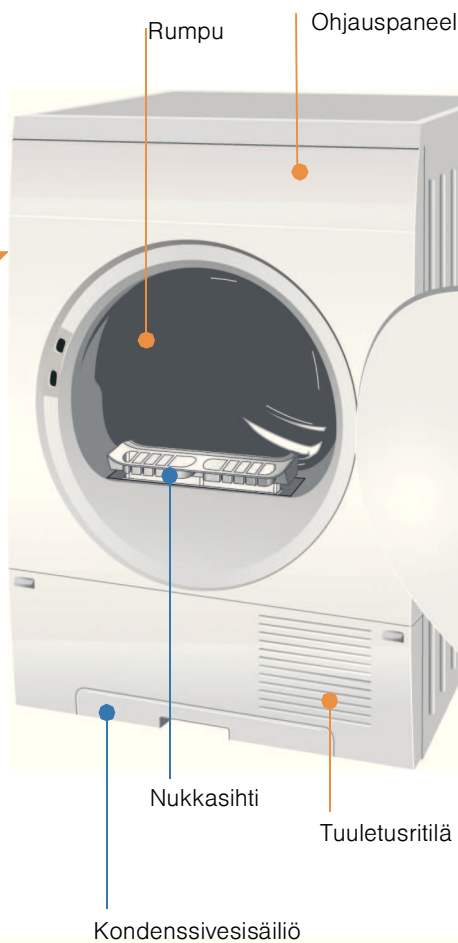
Valitse ohjelma + tee asetukset

Kuivausohjelman valinta ...

... ja yksilölliset asetukset

Lisätoiminnot / Tilanäytöt / Huolto-äytöt	Ohjelmavalitsin	Yksityiskohtainen ohjelmataulukko → Sivu 7.
<p>(Säiliö/puhdistus)</p> <p>(Matala lämpö)</p> <p>(Rypistymisesto)</p>	<p>Palaa → Tyhjennä kondenssivesisäiliö.</p> <p>Viikkuu → Puhdista nukkasihiti ja/tai ilmanjäähdytin.</p> <p>Alhaisempi lämpötila aroille tekstiileille, esim. polyakryyli, polyamidi, elastaani, asetaatti; kuivausaika on pidempi.</p> <p>Vähentää rypistymistä ja pidentää rypistymissuojatoimintoa ohjelman loputtua;</p>	<p>Käytä kuivausrumpua vain nukkasihiti paikalleen asetettuna!</p>

Kuivaus



Kuivaus

Kondenssiveden tyhjennys

Tyhjennä säiliö jokaisen kuivauksen jälkeen.

- Vedä kondenssivesisäiliö ulos ja pidä se vaakatasossa.
- Avaa tulppa.
- Kaada kondenssivesi pois.

Tarkasta onko kondenssivesisäiliön venttiilissä likaa: Jos venttiiliin on kertynyt nukkaa → huuhtele venttiili juoksevan veden alla. Laita tyhjiin kondenssivesisäiliöön vielä vähän vesijohtovettä ja tyhjennä se uudelleen venttiilin kautta. Paina tätä varten venttiili sisään ja anna kaiken veden valua ulos.

Nukkasihdin puhdistus

Puhdista nukkasihiti jokaisen kuivauksen jälkeen!

- Avaa luukku, vedä nukkasihiti pois paikaltaan.
- Poista nöyhtä (pyyhi käsin nukkasihdin pinnalta). Huuhtele pahoin likaantunut tai tukkeutunut nukkasihiti lämpimällä vedellä, anna kuivua kunnolla!
- Aseta nukkasihiti paikalleen siten, että se lukittuu kuuluvasti.
- Poista nöyhtä luukusta/luukun alueelta.

Kuivausrummun kytkeminen pois päältä

Aseta ohjelmavalitsin asentoon Pois päältä.

Poista pyykki

Kuivausrummussa on automaattinen rypistymissuojatoiminto. Rumpu pyörii ohjelman päättymisen jälkeen 30 minuuttia säännöllisin välein. Pyykki pysyy kuohkeana ja pehmoisena (kun on valittu lisätoiminto **(Rypistymisesto)** 90 minuuttia - mallista riippuen).

Ohjelma päättynyt kun merkkivalo / → (loppu/rypistymisesto) vilkkuu

Pyykin lisääminen tai poistaminen

Kuivaaminen voidaan keskeyttää pyykin lisäämistä tai poistamista varten. Ohjelmaa on sen jälkeen jatkettava ja ohjelman pitää käydä loppuun asti!

Rumpu ja luukku voivat olla kuumat!

- Avaa luukku, kuivaus keskeytyy.
- Lisää pyykkiä tai poista pyykki ja sulje luukku.
- Valitse tarvittaessa ohjelma ja lisätoiminnot uudelleen.
- Paina painiketta **(Start/Stop)**.

Pyykkiä koskevia ohjeita ...

Tekstiilien hoito-ohjemerkinnyt

Noudata valmistajan hoito-ohjeita!

- Rumpukuivaus normaalissa lämpötilassa.
- Rumpukuivaus alhaisessa lämpötilassa → valitse lisäksi **(matala lämpö)**.
- Rumpukuivaus kielletty.

Noudata ehdottomasti turvallisuusohjeita → Sivu 11!

- Rumpukuivaus ei sovellu esimerkiksi seuraaville tekstiililaaduille:
 - Ilmaa läpäisemättömät tekstiilit (esim. kumitetut).
 - Arat tekstiilikuidut (silkki, synteettiset verhot) → Rypistymisvaara!
 - Öljyn tahranaa pyykki.

Ennen ensimmäistä kuivausta

Älä laita pyykkiä koneeseen! Aseta ohjelmavalitsin kohtaan Aikaohjattu (→ Sivu 7) ja paina painiketta **(Start/Stop)**. Kun ohjelma on päättynyt, aseta ohjelmavalitsin asentoon **Pois päältä**.

Rumpukuivausta koskevia ohjeita

- Lajittele pyykki tekstiililaadun ja kuivausohjelman mukaisesti, jotta saat tasaisen kuivaustuloksen.
- Kuivaa hyvin pienet tekstiilit (esim. vauvansukat) aina yhdessä suurempien vaatekappaleiden (esim. pyyheliina) kanssa.
- Sulje vetokehjat, hakaset ja nepparit, napita tynnynpäälliset.
- Sido irralliset kangasvyöt, nauhat jne.
- Älä kuivaa siliäviä tekstiilejä liikaa → Rypistymisvaara! Ripusta tekstiilit lopuksi kuivumaan.
- Älä silitä pyykkiä heti kuivauksen jälkeen, vaan laita pyykki hetkeksi päällekkäin → Jäännöskosteus jakautuu pyykkiin tasaisesti.
- Neuleet (esim. T-paidat ja trikoot) kutistuvat usein ensimmäisessä kuivauksessa → Älä käytä ohjelmaa **Kaappikuiva Plus**.
- Tärkkäty pyykki soveltuu rumpukuivaukseen vain varauksin → Tarkista jää pyykin pintaan kalvo, joka heikentää kuivaustulosta.
- Annostele huuhteluaine kuivattavan pyykin pesun yhteydessä valmistajan ohjeiden mukaan.
- Jos pyykkiä on vain vähän, käytä aikaohjattua ohjelmaa → Kuivaustulos on optimaalinen.

Ympäristön ja energian säästövinkkejä

- Linkoa pyykki pyykinpesukoneessa kunnolla ennen rumpukuivausta → Valitse suuri linkousnopeus, koska siten lyhennät kuivausaikaa ja vähennät energian kulutusta; linkoa myös siliävät tekstiilit.
- Käytä hyödyksi suurin suosittelu täyttömäärä, mutta älä ylitä sitä → Ohjelmataulukko, Sivu 7.
- Varmista tilan hyvä tuuletus kuivaamisen aikana.
- Puhdista nukkasihiti aina kuivausrummun käytön jälkeen → Sivu 4.
- Älä tuki tuuletusrilää tai liimaa mitään sen päälle.

Hoito ja puhdistus

! Vain kun kone kytketty pois päältä!

Kuivausrummun ulkopinnat, ohjauspaneeli, tuuletusrilä, kosteudentunnistin

- Pyyhi pehmeällä, kostealla liinalla.
- Älä käytä voimakkaita puhdistus- tai liuotinaiteita.
- Poista heti pyykinpesu- ja puhdistusainejäämät.

Puhdista ilmanjäähdytin 5-6 kertaa vuodessa tai kun **(säiliö/puhdistus)** vilkkuu nukkasihdin puhdistuksen jälkeen.

Ilmanjäähdytin

- Ota ilmanjäähdytin pois paikaltaan puhdistusta varten!
- Anna kuivausrummun jäähtyä.
- Koneesta voi poistua jäännösvettä, laita imukykyinen liina huoltoluukun alle.

- Avaa huoltoluukun lukitus (1).
- Avaa huoltoluukku kokonaan auki (2).

- Kierrä molemmat lukitsinvivut ulospäin (1).
- Vedä etummainen sisäosa pois paikaltaan (2).

- Poista ilmanjäähdytin.

! Älä vaurioita ilmanjäähdytintä! Puhdista lämpimällä vedellä, älä käytä kovia/teräväreunaisia esineitä!

- Puhdista ilmanjäähdytin huolellisesti, valuta kaikki vesi pois. Puhdista tiivisteet.

- Työnnä ensin ilmanjäähdytin (kahva alaspäin) paikalleen, sitten etummainen sisäosa!
- Kierrä molemmat lukitsinvivut takaisin.
- Lukitse huoltoluukku.

Kosteudentunnistin

Kuivausrummussa on jaloteräksistä valmistetut kosteudentunnistimet. Kosteudentunnistimet mittaavat pyykin kosteuspuhtisuuden. Koneen käytön myötä kosteudentunnistimien pintaan saattaa kertyä kalkkikerros.

- Avaa luukku.
- Puhdista kosteudentunnistimet kostutetulla karkealla sienellä.

! Älä käytä teräsvillaa tai hankaavia puhdistusaineita!

Uusi kuivausrumpusi

Onnittelut - valintasi on nykyaikainen, laadukas ja korkeatasoinen Bosch-kodinkone. Kuivausrumpu kuluttaa säästeliäästi energiaa.

Jokaisen kuivausrummun toiminta ja moitteeton kunto on huolellisesti tarkastettu ennen tehtaalta toimittamista. Jos sinulla on kysyttävää, käänny asiakaspalvelumme tai huoltomme puoleen.

Ympäristöystävällinen hävittäminen

Hävitä pakkaus ympäristönsuojelumääräysten mukaisesti. Tämä laite täyttää käytettyjä sähkö- ja elektroniikkalaitteita koskevan EU-direktiivin 2002/96/EY (waste electrical and electronic equipment - WEEE) määräykset, ja laitteessa on sen mukainen merkintä. Tämä direktiivi määrittää puitteet käytettyjen laitteiden palauttamiselle ja hyödyntämiselle koko EU:n alueella.

Lisätietoja tuotteistamme, varusteista, varaosista ja palveluista löydät: www.bosch-home.com

Määräysten mukainen käyttö

- ainoastaan kotitalouskäyttöön,
- vain vesipestyjen tekstiilien kuivaamiseen.

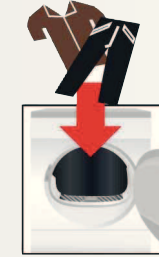
Älä jätä lapsia yksin tilaan, jossa kuivausrumpu on!
Pidä lemmikkieläimet poissa kuivausrummun läheltä!

Alkuvalmistelut Asennus, katso sivu 8

Kuiva...
kerran

Älä käytä vaurioitunutta kuivausrumpua!
Ota yhteys huoltopalveluun!

Vain kuivin käsin!
Tartu vain pistotulppaan!



Poista taskuista kaikki esineet.
Etsi etenkin savukkeensytyttimiä!
Rummun pitää olla tyhjä ennen täyttämistä!

Valitse ohjelma +

Kuivaus

... ja yk

Yksityiskohtainen ohjelma

Paina painiketta

Käytä kuivausnukkasihti päi

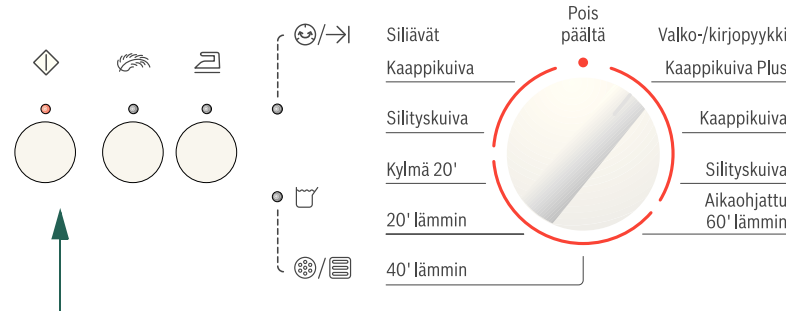
Sisältö

Sivu

Alkuvalmistelut	2
Ohjelman valinta	2
Kuivaus	3/4
Pyykkiä koskevia ohjeita	5
Hoito ja puhdistus	6
Ohjelmataulukko	7
Asennus	8
Suojaaminen jäätymiseltä / Kuljettaminen	8
Tekniset tiedot	9
Lisävarusteet	9
Mitä on tehtävä, jos... / Huoltopalvelu	10
Turvallisuusohjeet	11

Lisätoiminnot / Tilanäytöt / Huollonäytöt

Ohjelmavalitsin



(Säiliö/puhdistus)

Palaa → Tyhjennä kondenssivesisäiliö.

Vilkkuu → Puhdista nukkasihti ja/tai ilmanjäähdytin.

(Matala lämpö)

Alhaisempi lämpötila aroille tekstiileille ☐, esim. polyakryyli, polyamidi, elastaani, asetaatti; kuivausaika on pidempi.

(Rypistymisestä)

Vähentää rypistymistä ja pidentää rypistymissuojatoimintoa ohjelman loputtua;

ennen ensimmäistä kuivausta ilman pyykkiä → Sivu 7.

Kuivausrummun tarkastus

Verkkopistoke pistorasiaan

Ohjelman lajittelu + täyttö

Valitse asetukset

Ohjelman valinta ...

Säiliölliset asetukset

Ohjelmataulukko → Sivu 7.

Start/Stop

Start/Stop -painiketta vain kalleen asetettuna!

Kuivaus



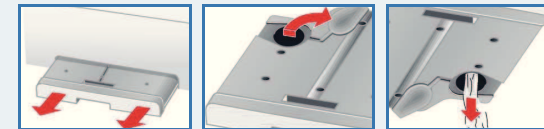
Kuivaus



Kondenssiveden tyhjennys

Tyhjennä säiliö jokaisen kuivauksen **jälkeen**.

1. Vedä kondenssivesisäiliö ulos ja pidä se vaakatasossa.
2. Avaa tulppa.
3. Kaada kondenssivesi pois.

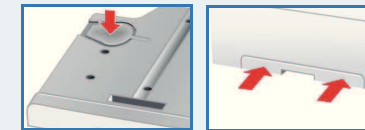


Tarkasta onko kondenssivesisäiliön venttiilissä likaa:

Jos venttiiliin on kertynyt nukkaa → huuhtele venttiili juoksevan veden alla. Laita tyhjän kondenssivesisäiliöön vielä vähän vesijohtovettä ja tyhjennä se uudelleen venttiilin kautta. Paina tätä varten venttiili sisään ja anna kaiken veden valua ulos.



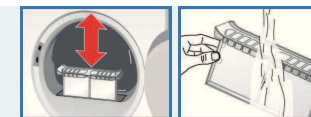
4. Sulje tulppa.
 5. Työnnä säiliö aina kokonaan paikalleen lukitukseen saakka.
- Jos merkkivalo (Säiliö/puhdistus) palaa tyhjennyksen jälkeen → Sivu 10.



Nukkasihdin puhdistus

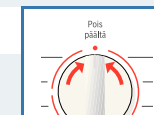
Puhdista nukkasihdi jokaisen kuivauksen jälkeen!

1. Avaa luukku, vedä nukkasihdi pois paikaltaan.
2. Poista nöyhtä (pyyhi käsin nukkasihdin pinnalta). Huuhtele pahoin likaantunut tai tukkeutunut nukkasihdi lämpimällä vedellä, anna kuivua kunnolla!
3. Aseta nukkasihdi paikalleen siten, että se lukittuu kuuluvasti.
4. Poista nöyhtä luukusta/luukun alueelta.



Kuivausrummun kytkeminen pois päältä

Aseta ohjelmavalitsin asentoon Pois päältä. Älä jätä pyykkiä kuivausrumpuun!



Poista pyykki

Kuivausrummussa on automaattinen rypistymissuojatoiminto. Rumpu pyörii ohjelman päättymisen jälkeen 30 minuuttia säännöllisin välein. Pyykki pysyy kuohkeana ja pehmoisena (kun on valittu lisätoiminto (Rypistymisesto) 90 minuuttia - mallista riippuen).

Ohjelma päättynyt kun merkkivalo / → (loppu/rypistymisesto) vilkkuu



Pyykin lisääminen tai poistaminen

i Kuivaaminen voidaan keskeyttää pyykin lisäämistä tai poistamista varten. Ohjelmaa on sen jälkeen jatkettava ja ohjelman pitää käydä loppuun asti!



Rumpu ja luukku voivat olla kuumat!

1. Avaa luukku, kuivaus keskeytyy.
2. Lisää pyykkiä tai poista pyykki ja sulje luukku.
3. Valitse tarvittaessa ohjelma ja lisätoiminnot uudelleen.
4. Paina painiketta (Start/Stop).

Pyykkiä koskevia ohjeita ...



Tekstiilien hoito-ohjemerkinnyt

Noudata valmistajan hoito-ohjeita!

- ☑ Rumpukuivaus normaalissa lämpötilassa.
- ☑ Rumpukuivaus alhaisessa lämpötilassa → valitse lisäksi 🌿 (matala lämpö).
- ☒ Rumpukuivaus kielletty.



Noudata ehdottomasti turvallisuusohjeita → Sivu 11!

Rumpukuivaus ei sovellu esimerkiksi seuraaville tekstiililaaduille:

- Ilmaa läpäisemättömät tekstiilit (esim. kumitetut).
- Arat tekstiilikuidut (silkki, synteettiset verhot) → Rypistymisvaara!
- Öljyn tahrassa pyykki.



Ennen ensimmäistä kuivausta

- Älä laita pyykkiä koneeseen! Aseta ohjelmavalitsin kohtaan Aikaohjattu (→ Sivu 7) ja paina painiketta ⬇ (Start/Stop). Kun ohjelma on päättynyt, aseta ohjelmavalitsin asentoon **Pois päältä**.



Rumpukuivausta koskevia ohjeita

- Lajittele pyykki tekstiililaadun ja kuivausohjelman mukaisesti, jotta saat tasaisen kuivaustuloksen.
- Kuivaa hyvin pienet tekstiilit (esim. vauvansukat) aina yhdessä suurempien vaatekappaleiden (esim. pyyheliina) kanssa.
- Sulje vetoketjut, hakaset ja nepparit, napita tynynpäälliset. Sido irralliset kangasvyöt, nauhat jne.
- Älä kuivaa siliäviä tekstiilejä liikaa → Rypistymisvaara! Ripusta tekstiilit lopuksi kuivumaan.
- Älä silitä pyykkiä heti kuivauksen jälkeen, vaan laita pyykki hetkeksi päällekkäin → Jäännöskosteus jakautuu pyykkiin tasaisesti.
- Neuleet (esim. T-paidat ja trikoot) kutistuvat usein ensimmäisessä kuivauksessa → Älä käytä ohjelmaa **Kaappikuiva Plus**.
- Tärkätty pyykki soveltuu rumpukuivaukseen vain varauksin → Tärkistä jää pyykin pintaan kalvo, joka heikentää kuivaustulosta.
- Annostelee huuhteluaine kuivattavan pyykin pesun yhteydessä valmistajan ohjeiden mukaan.
- Jos pyykkiä on vain vähän, käytä aikaohjattua ohjelmaa → Kuivaustulos on optimaalinen.

Ympäristön ja energian säästövinkkejä

- Linkoa pyykki pyykinpesukoneessa kunnolla ennen rumpukuivausta → Valitse suuri linkousnopeus, koska siten lyhennät kuivausaikaa ja vähennät energian kulutusta; linkoa myös siliävät tekstiilit.
- Käytä hyödyksi suurin suositeltu täyttömäärä, mutta älä ylitä sitä → *Ohjelmataulukko, Sivu 7.*
- Varmista tilan hyvä tuuletus kuivaamisen aikana.
- Puhdista nukkasihdi aina kuivausrummun käytön jälkeen → Sivu 4.
- Älä tuki tuuletusritilää tai liimaa mitään sen päälle.

Hoito ja puhdistus



Vain kun kone kytketty pois päältä!



Kuivausrummun ulkopinnat, ohjauspaneeli, tuuletusritilä, kosteudentunnistin

- Pyyhi pehmeällä, kostealla liinalla.
- Älä käytä voimakkaita puhdistus- tai liuotainaineita.
- Poista heti pyykinpesu- ja puhdistusainejäämät.

Puhdista ilmanjäähdytin 5-6 kertaa vuodessa tai kun 🌿/🌀/📄 (säiliö/puhdistus) vilkkuu nukkasihdin puhdistuksen jälkeen.



Ilmanjäähdytin

Ota ilmanjäähdytin pois paikaltaan puhdistusta varten!

- Anna kuivausrummun jäähtyä.
- Koneesta voi poistua jäännösvettä, laita imukykyinen liina huoltoluukun alle.

1. Avaa huoltoluukun lukitus (1).
2. Avaa huoltoluukku kokonaan auki (2).

3. Kierrä molemmat lukitsinvivut ulospäin (1).
4. Vedä etummainen sisäosa pois paikaltaan (2).

5. Poista ilmanjäähdytin.



Älä vaurioita ilmanjäähdytintä!

Puhdista lämpimällä vedellä, älä käytä kovia/teräväreunaisia esineitä!

6. Puhdista ilmanjäähdytin huolellisesti, valuta kaikki vesi pois. Puhdista tiivisteet.
7. Työnnä ensin ilmanjäähdytin (kahva alaspäin) paikalleen, sitten etummainen sisäosa!
8. Kierrä molemmat lukitsinvivut takaisin.
9. Lukitse huoltoluukku.



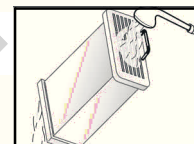
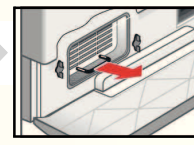
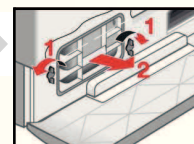
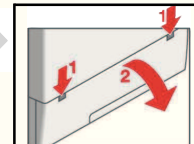
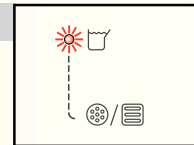
Kosteudentunnistin

Kuivausrummussa on jaloteräksestä valmistetut kosteudentunnistimet. Kosteudentunnistimet mittaavat pyykin kosteuspoitoisuuden. Koneen käytön myötä kosteudentunnistimien pintaan saattaa kertyä kalkkikerros.

1. Avaa luukku.
2. Puhdista kosteudentunnistimet kostutetulla karkealla sienellä.



Älä käytä teräsvillaa tai hankaavia puhdistusaineita!





Rumpukuivaimisen jälkeen: Pyykki ...		T-paidat	Paidat	Housut	Hameet/mekot	Urheiluvaatteet	Työvaatteet	Anorakit	Froteiset kylpytakit	Alusvaatteet	Sukat	Linnavaatteet	Pöytäliinat	Froteepyyhkeet	Astiapyyhkeet/käsihygieenit
☑ siilitään	Valko-kirjopyykki max. 6 kg	☑	☑	☑	☑	☑	☑	☑	☑	☑	☑	☑	☑	☑	☑
☑ siilitään kevyesti	Silityskuiva									☑	☑	☑		☑	☑
☑ ei siilitä	Kaappikuiva									☑	☑	☑		☑	☑
☑ mankeloidaan	Kaappikuiva Plus									☑	☑	☑		☑	☑
	Siliävät max. 3 kg	☑	☑	☑	☑	☑	☑	☑	☑	☑	☑	☑	☑	☑	☑
	Silityskuiva									☑	☑	☑		☑	☑
	Kaappikuiva									☑	☑	☑		☑	☑
	Aikaohjattu max. 3 kg	☑	☑	☑	☑	☑	☑	☑	☑	☑	☑	☑	☑	☑	☑
	lämmiin 60°														
	lämmiin 40°														
	lämmiin 20°														
	Kylmä 20°														

Siliävät tekstiilit, jotka ovat synteettistä materiaalia ja sekoitettua tai puuvillaa.

Esikuivatut, monikerrokset, arat tekstiilit (akryylikuitua) tai yksittäiset pienet tekstiilit.

Monikerrokset, arat tekstiilit akryylikuitua tai puuvillaa.

Esikuivatut, monikerrokset, arat tekstiilit (akryylikuitua) tai yksittäiset pienet tekstiilit. Soveltuu myös jäkki-kuivaukseen.

Kaikkien tekstiililajeille. Vähän käytettyjen tekstiilien raikastamiseen tai tuuletamiseen.

1110 / 900041 1020



Robert Bosch Hausgeräte GmbH
Carl-Wery-Str. 34
81739 München/Deutschland

WTC84100SN

Asennus

- Toimituksen sisältö: Kuivausrumpu, käyttö- ja asennusohje.
- Tarkasta kuivausrummun mahdolliset kuljetusvauriot!
- Kuivausrumpu on hyvin painava. Älä nosta yksin!
- Varo teräviä reunoja!
- Älä nosta kuivausrumpua sen ulkonevista osista (esim. luukusta) - rikkoutumisvaara!
- Älä sijoita tilaan, jossa lämpötila voi laskea pakkasen puolelle!
Veden jäätyminen voi aiheuttaa vaurioita!
- Jos olet epävarma, hanki alan ammattiasentaja liittämään kone!

1.

Kuivausrummun sijoitus

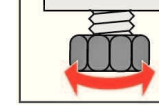
- Verkkoistokkeeseen pitää päästä aina esteettä käsiksi!
- Sijoita kone siistille, tasaiselle ja tukevalle alustalle!
- Kuivausrummun etupinnassa olevaa tuuletusaukkoa ei saa peittää.
- Pidä kuivausrummun ympäristö puhtaana.
- Aseta kuivausrumpu suoraan etummaisten ruuvijalkojen avulla.
Älä missään tapauksessa irrota ruuvijalkoja!



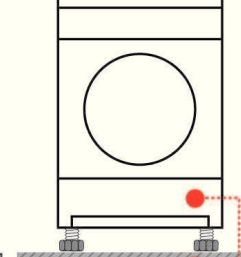
Poista kaikki tarvikkeet rummusta. Rummun pitää olla tyhjä!



Älä sijoita kuivausrumpua sellaisen oven tai liukuoven taakse, joka vaikeuttaisi kuivausrummun luukun avaamista tai estäisi avaamisen. Näin lapset eivät leikkiessään jää vahingossa koneeseen ja joudu hengenvaaraan!



Siisti ja tasainen
Pidä tuuletusaukko vapaana



2.

Verkkoiliitäntä Turvallisuusohjeet → Sivu 11

- Liitä suojamaadoitettuun vaihtovirtapistorasiaan määräysten mukaisesti, ja jos olet epävarma, anna ammattiasentajan tarkastaa liittäminen!
- Verkkojännitteen ja laitteen tyyppikilpeen (→ Sivu 9) merkityn jännitetiedon pitää vastata toisiaan!
- Liitäntäteho ja tarvittavan sulakkeen koko on merkitty laitteen tyyppikilpeen.

Suojaaminen jäätymiseltä ja kuljettaminen



Älä käytä kuivausrumpua, jos sen jäätymisvaara on olemassa!



Valmistelut

Kondenssivesisäiliö tyhjentäminen → Sivu 4.



Kuivausrummussa on jäännösvettä. Tämä voi valua ulos, jos kuivausrumpu ei ole pystyasennossa.

Tekniset tiedot

Mitat (sxlxk)	60 x 60 x 85 cm
Paino	n. 35 kg
Suurin sallittu täyttömäärä	6 kg
Kondenssivesisäiliö	n. 4,2 l
Ympäristön lämpötila	5 - 35 °C
Liitäntäjännite	220 - 240 V
Liitäntäteho	2300 W
Sulake	10 A

Mallinumero → Laitteen tyyppikilpi tai oven sisäsivu

Sarjanumero

Laitteen tyyppikilpi löytyy kuivausrummun takalevystä.

Kulutustiedot

Tiedot on määritetty vakio-olosuhteissa. Jopa 10 %:n poikkeamat ovat mahdollisia.

	Linkousnopeus 1/min (jäännöskosteus)	Kuivausaika** minuutteina, sis. 8 min jäähymisajan	Energiankulutus** kWh
Valko-/kirjopyykki 6 kg			
Kaappikuiva*	1400 (n. 50 %)	98	3,20
	1000 (n. 60 %)	117	3,84
	800 (n. 70 %)	138	4,48
Silityskuiva*	1400 (n. 50 %)	76	2,45
	1000 (n. 60 %)	91	2,94
	800 (n. 70 %)	106	3,43
Siliävät 3 kg			
Kaappikuiva*	800 (n. 40 %)	42	1,16
	600 (n. 50 %)	53	1,45

*Testausohjelmat normin DIN EN 61121 mukaan.

**Arvot saattavat poiketa ilmoitetuista arvoista yli- ja alijännitteestä, kuivattavan pyykin kokoonpanosta, tekstiilin jäännöskosteudesta ja täyttömäärästä riippuen.

Lisävarusteet (huoltopalvelusta tilausnumerossa)

WTZ 11311 Pesutornin liitossarja
Kuivausrumpu voidaan tilaa säästään sijoittaa samansyvyisen ja -levyisen pyykinpesukoneen päälle. Kiinnitä kuivausrumpu ehdottomasti tämän liitossarjan avulla pesukoneen päälle! Jospyykinpesukoneen yläpinnan syvyys on alle 544 mm, ota yhteys asiakaspalveluun tai alan liikkeen.

WMZ 20460 Jalusta
Helpottaa laitteen täyttämistä ja tyhjentämistä. Vetolaatikossa olevaa koria voidaan käyttää pyykin kuljetukseen.

WTZ 10295 Asennus kalusteen alle Sähköiskun vaara!
Anna ammattitaitoisen asentajan **ehdottomasti** asentaa laitteen suojalevyn tilalle peltisuojaus.

Mitä on tehtävä, kun ...



Jos et saa poistettua häiriötä itse, käänny huoltopalvelumme puoleen. Pyrimme aina löytämään sopivan ratkaisun ja välttämään tarpeettomat huoltokorjauksen käynnit. Luota valmistajan osaamiseen ja varmista siten, että korjauksen tekee koulutettu huoltoteknikko, joka käyttää alkuperäisiä varaosia. Lähimmän huoltopalvelun yhteystiedot löydät tästä tai mukana toimitetusta huoltopalveluluettelosta:


– **FIN** 020 751 0700 (Lankapuhelimesta 8,28 snt/puhelu + 7 snt/min (alv 23%)
Matkapuhelimesta 8,28 snt/puhelu + 17 snt/min (alv 23%))

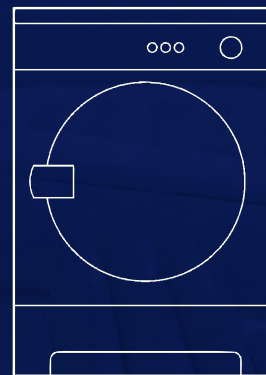
Ilmoita huoltopalvelulle laitteen mallinumero (E-Nr.) ja sarjanumero (FD) (ks. luukun sisäsivu). Aseta ohjelmavaliitsin kohtaan **Pois päältä** ja irrota verkkopistoke pistorasiasta.

- Merkkivalo ◊ (**Start/Stop**) ei pala. Onko verkkopistoke liitetty?
Onko ohjelma valittu?
Tarkasta sulake.
- Merkkivalo ☒/☑/☒ (Säiliö/Suodatin) palaa. Kondenssivesisäiliö tyhjentäminen → *Sivu 4*.
- Merkkivalo ☒/☑/☒ (**Säiliö/Suodatin**) vilkkuu. Puhdista nukkasiihti → *Sivu 4*.
Puhdista ilmanjäähdytin tarvittaessa → *Sivu 6*.
- Kuivausrumpu ei käynnisty. Oletko painanut painiketta ◊ (**Start/Stop**)?
Onko luukku kiinni?
Onko ohjelma valittu?
- Ohjelma keskeytyy pian käynnistymisen jälkeen. Onko ympäristön lämpötila yli 5 °C?
- Vettä tulee ulos koneesta. Pystytä kuivausrumpu vaakasuoraan.
- Luukku avautuu itsestään. Paina luukku kiinni siten, että se lukittuu kuuluvasti.
- Kuivaustulos ei ole tyydyttävä tai kuivausaika on liian pitkä. Puhdista nukkasiihti → *Sivu 4*.
Tyhjennä kondenssivesisäiliö.
Ympäristön lämpötila yli 35 °C → Tuuleta tila.
Tuuletusritilä ehkä peittynyt tai tukossa → Poista esteet.
Onko valittu ohjelma epäsojiva? → *Sivu 7*.
Onko kuivausrumpu asennettu liian ahtaaseen paikkaan?
Varmista riittävä ilmankierto.
Sähkökatkos → Käynnistä kuivausrumpu uudelleen.
Ohut kalkkikerros kosteudentunnistimissa. Puhdista kosteudentunnistimet → *Sivu 6*.
- Pyykki on kosteaa. Valitse seuraavaksi tehokkaampi kuivausohjelma tai lisäksi aikaohjattu ohjelma → *Sivu 7*.
Lämmin pyykki tuntuu kosteammalta kuin mitä se todella on!
- Sijoituspaikan kosteus nousee huomattavasti. Tuuleta tilaa riittävästi.
Onko tuuletusritilä peittynyt tai tukossa? → Poista esteet.
Varmista, että ilmanjäähdytin on paikallaan.
- Yksi tai useampi merkkivalo vilkkuu. Puhdista nukkasiihti ja ilmanjäähdytin → *Sivu 4/6*.
Tarkasta laitteen sijoitus → *Sivu 8*.
Kytke kone pois päältä, anna jäähtyä, kytke uudelleen päälle ja käynnistä ohjelma uudelleen.
- Sähkökatkos. Ota pyykki heti kuivausrummusta ja levitä se. Lämpö pääsee poistumaan.

Turvallisuusohjeet



- Hätätilanne** – Irrota verkkopistoke heti pistorasiasta tai irrota sulake.
- Käyttö sallittu VAIN...** – Kotitaloudessa ja sisätallassa.
– Tekstiilien kuivaamiseen.
- Ei sallittua...** – Käyttö muihin kuin edellä mainittuihin tarkoituksiin.
– Teknisten tai muiden muutosten tekeminen.
- Vaarat** – Lapset ja henkilöt, jotka eivät tunne kuivausrumpua, eivät saa käyttää sitä.
– Älä jätä lapsia yksin tilaan, jossa kuivausrumpu on.
– Pidä lemmikkieläimet poissa kuivausrummun läheltä!
– Poista kaikki esineet vaatteiden taskuista.
Etsi etenkin savukkeensytyttimiä → **Räjähdysvaara!**
– Älä nojaa luukkuun tai istu sen päälle → **Kaatumisvaara!**
– Avaa luukku varovasti. Ulos saattaa päästä kuumaa höyryä.
- Asennus** – Kiinnitä irralliset johdot → **Kompastumisvaara!**
– Älä käytä kuivausrumpua, jos sen jäätymisvaara on olemassa!
- Verkkoliitäntä** – Liitä kuivausrumpu suojamaadoitettuun vaihtovirtapistorasiaan määräysten mukaisesti, sillä muutoin käyttöturvallisuus vaarantuu.
– Johdon poikkipinta-alan pitää olla riittävä.
– Käytä vain sellaista vikavirtasuojakytkintä, jossa on tämä merkintä: 
– Verkkopistokkeen ja pistorasian pitää sopia toisiinsa.
– Älä käytä monipistorasia-jakajia ja/tai jatkojohtoja.
– Älä koske verkkopistokkeeseen kostein käsin → **Sähköiskun vaara!**
– Älä koskaan irrota verkkopistoketta pistorasiasta johdosta vetämällä.
– Älä vaurioita verkkojohtoa → **Sähköiskun vaara!**
- Käyttö** – Täytä rumpuun vain pyykkiä.
Tarkasta rummun sisältö ennen kuin kytket kuivausrummun päälle!
– Älä käytä kuivausrumpua, jos pyykki on joutunut kosketuksiin liuotainaineiden, öljyjen, vahojen, rasvojen tai maalien kanssa (esim. hiushakka, kynsilakan poistoaine, tahrannoistoina, pesubensiini jne.)
→ **Tulipalo- ja räjähdysvaara!**
– Pölyt (esim. hiilipöly, jauhot) saattavat aiheuttaa vaaratilanteita: Älä käytä kuivausrumpua → **Räjähdysvaara!**
– Älä käytä kuivausrumpua, jos tekstiilit sisältävät vaahtomuovia tai -kumia → Elastinen materiaali saattaa turmeltua, ja vaahtomuovin tai -kumin muodonmuutokset saattavat vaurioittaa kuivausrumpua.
– Kytke kuivausrumpu ohjelman päätyttyä pois päältä.
– Kondenssivesi ei ole juomavettä ja siinä saattaa olla nöyhtää!
- Vika** – Älä käytä viallista kuivausrumpua tai jos edes epäilet, että siinä on vika, vaan korjauta kone huoltoliikkeessä.
– Älä käytä kuivausrumpua, jos sen verkkojohto on vaurioitunut.
Vaaratilanteiden välttämiseksi vaurioituneen verkkojohdon saa korjata vain huoltoliike.
- Varaosat Hävittäminen** – Turvallisuussyiden vuoksi käytä vain alkuperäisiä varaosia ja varusteita.
– Kuivausrumpu: Irrota verkkopistoke pistorasiasta, ja katkaise **sen jälkeen** koneen verkkojohto. Toimita kone kodinkoneiden keräyspisteeseen.
– Pakkaus: Älä anna pakkausmateriaalia lasten leikkeihin
→ **Tukehtumisvaara!**
– Kaikki materiaalit ovat ympäristöystävällisiä ja kierrätyskelpoisia. Hävitä ympäristönsuojelumääräysten mukaisesti.



Kuivausrumpu

fi

Käyttö- ja asennusohje



BOSCH



Käytä kuivausrumpua vasta kun olet lukenut tämän käyttöohjeen!



Noudata turvallisuusohjeita sivulla 11!