

Kort och lätthanterlig:
Allt som din diskmaskin
behöver ...
 Läs dock monterings- och
bruksanvisningarna innan
du använder diskmaskinen
första gången!

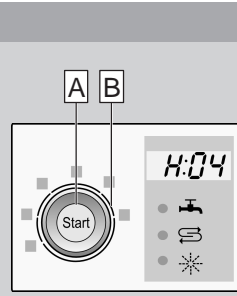
1

Ställ in avhärddaren *

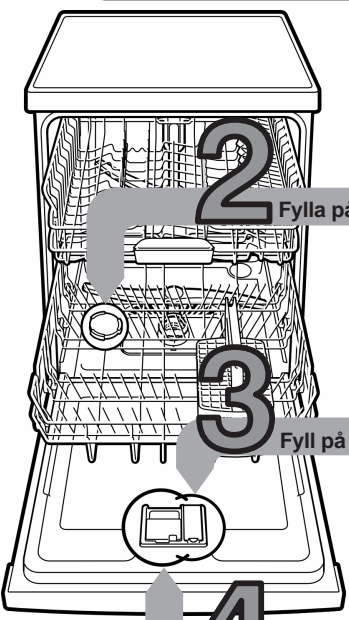
Fråga ditt kommunala
vattenverk efter
vattnets
hårdhetsgrad och
anteckna nedan ...

Vatten- hårdhet °dh	Hårdhets område	mmol/l	Inställ- nings- värde
0-6	mjukt	0-1,1	H:00
7-8	mjukt	1,2-1,4	H:01
9-10	medel	1,5-1,8	H:02
11-12	medel	1,9-2,1	H:03
13-16	medel	2,2-2,9	H:04
17-21	hårt	3,0-3,7	H:05
22-30	hårt	3,8-5,4	H:06
31-50	hårt	5,5-8,9	H:07

* endast före första
diskningen eller
vid ändrad
hårdhetsgrad



Snabbt avklarat ...
och ställ in
- Slå på PÅ-/AV-omkopplaren.
- Tryck in Start-tangenten **A** och håll den intryckt.
- Vrid programväljaren **B** tills sifferindikatorn visar **H:0**.
- Släpp upp tangenten.
I sifferindikatorn lyser fabriksinställningen **H:04**.
- Vrid programväljaren **B** tills önskat värde visas i sifferindikatorn.
- Tryck på Start-tangenten **A**.
Det inställda värdet lagras.

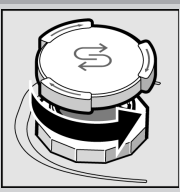


2 Fylla på specialsalt

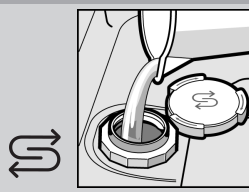
3 Fyll på sköljglans

4 Fyll på diskmedel

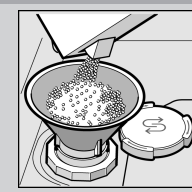
Löser kalk (behövs inte vid inställningsvärde 0!) ...



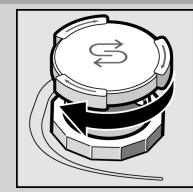
Vrid upp
locket.



Fyll endast
saltbehållaren
med vatten
före första
diskningen.

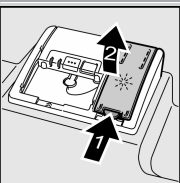


Fyll på **specialsalt**
(aldrig diskmedel!).



Stäng locket.
Diska omgående.

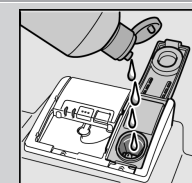
Skinande blankt ...



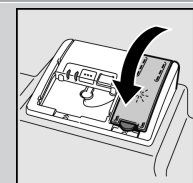
Tryck på
markering 1,
lyft lock 2.



Fyll på när sköljglansindikatorn lyser!

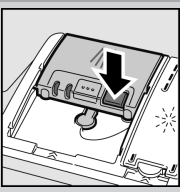


Fylla på
sköljglans.



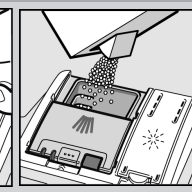
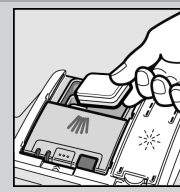
Stäng
locket.
KLICK!

Mycket smuts, mycket diskmedel ...

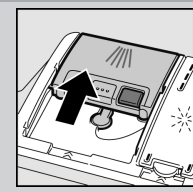


Öppna eventuellt
lock (tryck på
tangenten).

Obs
Kombinerade
produkter passar
inte alla program,
beakta tillverkarens
råd.



Fyll på
diskmedel.



Stäng locket,
tryck.
PLOPP!

5

Starta maskinen

6

Välj ett program

Express, sparsam eller intensiv ...

Programöversikt

I denna översikt visas det max. möjliga antalet program.
Vilka program din maskin har framgår av kontrollpanelen.

Programdata är laboratoriemätvärden enligt den europeiska
normen EN 50242.

Avvikelser i praktiken är möjliga.
* halv normalbelastning

	Intensiv 70°	Normal 65°	Eco 50°	Skon 40°	Express 45°	För- diskning
Programtid i minuter	2:15	2:10	2:20	1:10	0:29*	0:15
Strömförbrukning i kWh	1,50	1,45	1,05	0,80	0,80	0,05
Vattenförbrukning i liter	15	14	12	13	10	4

9

Stäng av maskinen Allt klart ...

7

Extrafunktioner **

Spara tid (VarioSpeed)
... med högre
energianvändning får
man samma disk- och
torkresultat.

Halvfull maskin
... vid liten disk mängd,
sparar vatten, energi
och tid.

Intensivzon
... perfekt för blandat
diskgods. Spoltryck
och disktemperatur
höjs något.

Hygien
... under
sköljglanssköljningen höjs
temperaturen. Därigenom
uppnås en högre
hygienisk status.

Extratorkning
... förbättrar
torkningsresultatet genom
höjd temperatur vid
sköljning. (se upp med
ömtåligt diskgods)

** beroende på modell

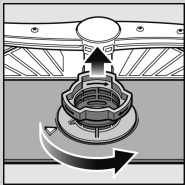
Underhåll och skötsel

För perfekt diskresultat ...

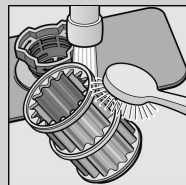
Rengöring av avloppspumpen

silarna ...

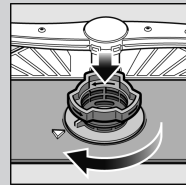
kontrollera,
rengör
eventuellt



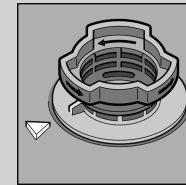
vrid silcylindern,
ta bort
silssystemet ...



spola av under
rinnande vatten ...



sätt tillbaka ...

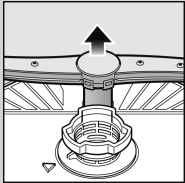


Skruva åt
silssystemet
**OBSERVERA
MARKERINGEN!**

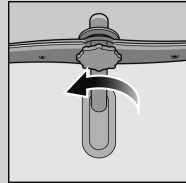
- Dra ur stickkontakten ur vägguttaget
- Ta bort silarna och ös ut vattnet
- Bänd upp täcksivan (→A)
- Kontrollera att det inte finns något främmande föremål i närheten av vinghulet
- Se till att täcksivan snäpper fast (→B)
- Sätt silarna på plats

spolarmar ...

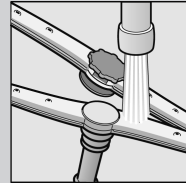
ta bort stopp/
avlagringar



dra den undre
armen uppåt ...

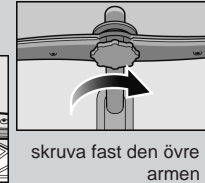
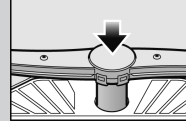


skruva loss
den övre armen ...

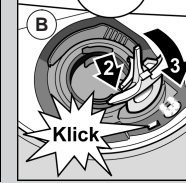
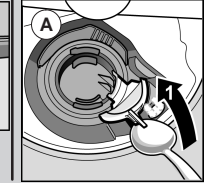


rengör
spolmunstyckena
under rinnande vatten
(eventuellt med
tandpetare) ...

sätt tillbaka den
undre armen ...

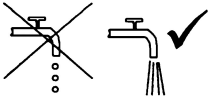


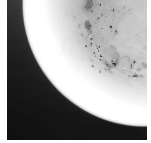
skruva fast den övre
armen



Avhjälpa mindre fel på egen hand ...

... det lönar sig att själv åtgärda felet!

Fel	Möjliga orsaker	Åtgärd
Indikator "I" lyser	Vattentillförseln hämmad eventuellt beroende på kalkavlagringar 	<ul style="list-style-type: none"> ▶ Öppna vattenkranen. ▶ 1. Lossa vattenanslutningen. ▶ 2. Rengör silen (i vattenanslutningen). ▶ 3. Vattenflödet med öppen kran måste vara min. 10 l/min. Låt byta ut armaturen om flödet är lägre.
Indikator "E:24" och "I" lyser	Avloppsslangen är igentäppt eller vikt Täcksivan till avloppspumpen inte monterad	<ul style="list-style-type: none"> ▶ Lägg vattenslangen så att det inte blir något veck på den. ▶ Lägg avloppsslangen utan veck. ▶ Montera täcksiva (se ovan).
Indikator "E:25" och "I" lyser	Avloppspumpen är blockerad	<ul style="list-style-type: none"> ▶ Gör ren avloppspumpen (se ovan).
Annan felkod "E:XX" lyser	Maskinen tekniskt defekt	<ul style="list-style-type: none"> ▶ Ring verkstadsservice (ange felkod). ▶ Dra ut kontakten ur vägguttaget.
Vatten kvar i diskmaskinen	Programmet har ännu inte avslutats	<ul style="list-style-type: none"> ▶ Stäng diskmaskinen och slå på den resp. avbryt programmet (se Avbryta programmet).
Rost på besticken	Icke rostbeständiga bestick. Hårda knivblad är känsligare Spår av rost från främmande föremål	<ul style="list-style-type: none"> ▶ Använd bestick som tål maskindiskning. ▶ Diska aldrig föremål som kan rosta i maskinen.

Fel	Möjliga orsaker	Åtgärd
Disken är inte ren. Sand- eller grusliknande rester på diskgodset 	<ul style="list-style-type: none"> ▶ Diskgods ligger på eller mot annat diskgods ▶ För lite diskmedel ▶ Olämpligt program har valts ▶ Spolarmsmunstyckena igentäppta ▶ Silarna är smutsiga eller sitter inte fast ▶ Spolarmarna blockerade 	<ul style="list-style-type: none"> ▶ Separera diskgodset, se till att diskgods inte kommer i kontakt med varann. ▶ Följ anvisningarna från tillverkaren (av diskmedlet). ▶ Välj ett program för hårdare smutsad disk. ▶ Rengör spolarmarna (se ovan). ▶ Rengör silarna (se ovan). ▶ Placera diskgodset så att spolarmarna kan rotera fritt.
Fläckar och ränder	Feldosering av sköljglans för mycket/för litet	<ul style="list-style-type: none"> ▶ Vid ränder: Minska doseringen. ▶ Vid vatten- eller kalkfläckar: Öka doseringen.
Mjölaktig beläggning på diskgodset (kan avlägsnas)	Felaktigt inställd avhärdning; Specialsalt fattas	<ul style="list-style-type: none"> ▶ Ställ in avhärdaren rätt. ▶ Fyll på specialsalt.
Mjölaktig beläggning, grumliga/matta glas (beläggningen kan ej avlägsnas)	Glasen tål ej maskindisk.	<ul style="list-style-type: none"> ▶ Använd glas avsedda för diskning i maskin. Använd diskmedel som är skonsamt för glas.
Diskgods av plast missfärgat	För lite diskmedel. Missfärgning av livsmedelsfärg (tomatsås)	<ul style="list-style-type: none"> ▶ Följ anvisningarna från tillverkaren (av diskmedlet). ▶ Missfärgningen är ofarlig; Bleknar efter ytterligare diskningar.

Ytterligare upplysningar hittar du i bruksanvisningen

Avbryta program ...

Tryck på START-tangenten ca. 3 sekunder (Reset) under programmet.



Sifferindikatorn visar "0:01"

Efter ca 1 minut programslut, 0:00 visas



Stänga av maskinen

Plocka in disken på rätt sätt ...

Diskgods lämpligt för diskning i diskmaskin (utan rester av aska, vax, smörjfett, färg, klisteretiketter; avlägsna stora rester av marmelad, mejerivaror och andra större matrester). Plocka in disken enligt bruksanvisningen och kontrollera att spolarmarna kan röra sig fritt.