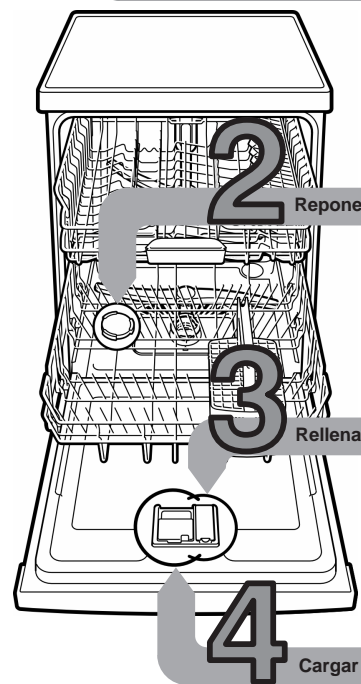




Breve y siempre a mano: Todo lo que necesita su lavavajillas ...
No obstante deberán leerse atentamente las instrucciones de uso y montaje del aparato antes de ponerlo en marcha!



5

Conectar el aparato

6

Seleccionar el programa de lavado

9

Desconectar el aparato Todo listo ...

8

7

1

Ajustar el descalcificador *

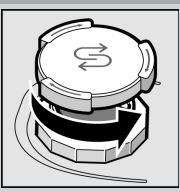
Consultar a la empresa local de abastecimiento de agua el **grado de dureza del agua local**. Anotarla en el espacio previsto ...

* sólo antes de la primera puesta en marcha del aparato o al producirse una alteración del grado de dureza del agua

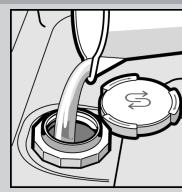
Leer el valor a ajustar ...

°dH	Grados de dureza	mmol/l	Posición	A	B	C
0-6	blanda	0-1,1	0	<input type="radio"/>	<input type="radio"/>	<input type="radio"/>
7-16	media	1,2-2,9	1	<input checked="" type="radio"/>	<input type="radio"/>	<input type="radio"/>
17-21	dura	3,0-3,7	2	<input type="radio"/>	<input checked="" type="radio"/>	<input type="radio"/>
22-35	dura	3,8-6,2	3	<input type="radio"/>	<input type="radio"/>	<input checked="" type="radio"/>

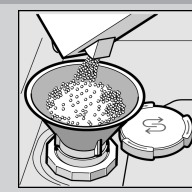
Disuelve la cal (no es necesario con un valor de ajuste 0 !) ...



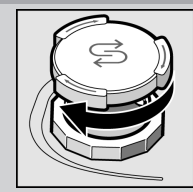
Desenroscar la tapa.



Llenar el depósito de agua sólo al poner el aparato por vez primera en funcionamiento.

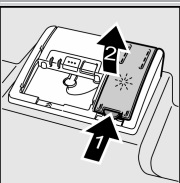


Llenar la **sal especial** (¡nunca detergente!)



Cerrar la tapa. Iniciar inmediatamente el ciclo de lavado.

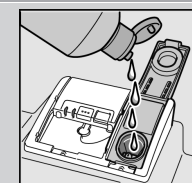
Deja la vajilla radiante ...



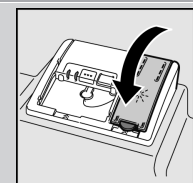
Pulsar la marca 1 y alzar la tapa 2.



Reponer tan pronto como se ilumine el piloto de aviso.

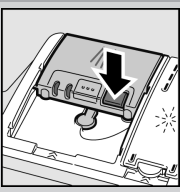


Rellenar el **abrillantador**.



Cerrar la tapa. ¡CLICK!

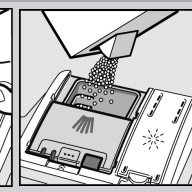
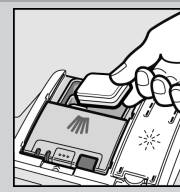
Fuerte grado de suciedad, más cantidad de detergente ...



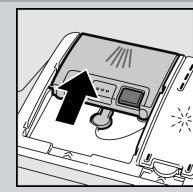
Abrir la tapa en caso necesario (pulsar la tecla).



Atención,
Los productos combinados no son necesariamente adecuados para todos los programas de lavado. Obsérvense al respecto las indicaciones del fabricante.



Cargar el **detergente**.



Cerrar la tapa y presionarla. ¡PLOP!

Rápido, económico o intenso ...

Cuadro de programas

El cuadro sinóptico que figura más abajo presenta el máximo número de programas posibles. Los programas concretos que incorpora su aparato figuran en el cuadro de mandos del mismo.

Los datos de los programas son valores obtenidos en laboratorio según la norma europea EN 50242.

En la práctica diaria pueden producirse divergencias respecto a estos valores.

* media carga

	Intensivo 70°	Normal 65°	Eco 50°	Delicado 40°	Rápido 45°	Prelavado
Duración, en horas: minutos	2:15	2:10	2:20	1:10	0:29*	0:15
Consumo de corriente, en kWh	1,50	1,45	1,05	0,80	0,80	0,05
Consumo de agua, en litros	15	14	12	13	10	4

Funciones adicionales **

Proporcionan más flexibilidad ...



Opción «Menos tiempo»
... se alcanza mediante la elevación del consumo de agua y energía, conservando las prestaciones en cuanto a lavado y secado de la vajilla.



Media carga
... en caso de tener que lavar poca vajilla. Esta opción reduce el consumo de agua y energía.



Zona de lavado intensivo
... opción perfecta para el lavado de vajilla mixta. La presión y la temperatura de lavado se elevan ligeramente.



Higiene
... durante el ciclo de aclarado se eleva la temperatura, lográndose un mayor nivel de higiene.



Secado extra
... mejora el resultado del secado de la vajilla mediante la elevación de la temperatura durante el ciclo de abrillantado. (prestar atención a la vajilla delicada)

** según el modelo concreto

Limpieza y cuidados del aparato

Filtros ...

controlarlos, en caso necesario, limpiarlos

girar el filtro cilíndrico y extraer el grupo de filtros ...

lavarlos bajo el grifo de agua ...

colocarlo en su sitio...

Enroskar el grupo de filtros ¡PRESTAR ATENCIÓN A LA MARCA!

Desobstruir y limpiar la bomba de evacuación

Advertencias relativas a los brazos de aspersión ...

eliminar las obstrucciones/Incrustaciones

extraer el brazo inferior hacia arriba ...

desenroscar el brazo superior ...

limpiar los inyectores bajo el grifo de agua (desobstruyéndolos con un mondadientes) ...

colocar el brazo inferior en su sitio ...



enroskar el brazo superior

A

B

Solucionar pequeñas averías por sí mismo ...

... vale la pena!

Avería	Posible causa	Forma de subsanarla	Avería	Posible causa	Forma de subsanarla
Indicación «  » se ilumina	El grifo de agua está agarrotado o calcificado.	<div> <div>▶ Abrir el grifo de agua.</div> <div>▶ 1. Desenroscar la toma de agua del aparato.</div> <div>▶ 2. Limpiar el filtro de agua de la entrada del aparato.</div> <div>▶ 3. El caudal de agua deberá alcanzar como mínimo, estando el grifo abierto, 10 l/min.</div> <div>▶ De no alcanzarse este valor, habrá que sustituir el grifo.</div> <div>▶ Instalar la manguera de alimentación de agua de modo que no forme pliegues ni dobleces.</div> <div>▶ Instalar el tubo de desagüe de modo que no forme pliegues ni dobleces.</div> <div>▶ Montar la tapa (véase más arriba).</div> </div>	La vajilla no ha quedado limpia	Las piezas de vajilla han estado en contacto unas con otras. Se ha puesto una insuficiente cantidad de detergente. El programa seleccionado no tenía suficiente intensidad. Los inyectores (orificios) del brazo de aspersión están obstruidos por restos de alimento. Los filtros están sucios o no están correctamente asentados. El movimiento libre de los brazos de aspersión ha sido obstaculizado por una pieza de vajilla.	<div> <div>▶ Cargar la vajilla de modo más individual, evitando puntos de contacto.</div> <div>▶ Prestar atención a las indicaciones del fabricante del detergente.</div> <div>▶ Seleccionar un programa de lavado de mayor intensidad.</div> <div>▶ Limpiar los brazos aspersores (véase más arriba).</div> <div>▶ Limpiar los filtros (véase más arriba).</div> <div>▶ Colocar la vajilla y demás piezas de manera que no obstaculicen el libre movimiento de los brazos aspersores.</div> </div>
<div> <div>El piloto «  » parpadea</div> <div>Defecto técnico del aparato.</div> </div>	<div> <div>El tubo de desagüe está obstruido o doblado.</div> <div>La tapa de la bomba de desagüe no está montada.</div> <div>La bomba de evacuación está bloqueada.</div> </div>	<div> <div>▶ Desobstruir y limpiar la bomba de evacuación (véase más arriba).</div> <div>▶ Avisar al Servicio de Asistencia Técnica Oficial de la marca.</div> <div>▶ Desconectar el aparato de la red eléctrica.</div> </div>	<div> <div>Se observan manchas blancas (de cal) en la vajilla (pueden eliminarse)</div> <div>Falta sal descalcificadora.</div> </div>	<div> <div>▶ Ajuste incorrecto de la dureza del agua.</div> <div>▶ Reponer sal descalcificadora.</div> </div>	
En la cuba del aparato queda agua residual	El programa de lavado no ha concluido.	<div> <div>▶ Cerrar la puerta del aparato y conectarlo o interrumpir el programa de lavado en curso (véase el programa Cancelar).</div> </div>	<div> <div>Sobre los vasos aparece un velo turbio (no puede eliminarse)</div> <div>Los vasos no son apropiados para el lavado en lavavajillas.</div> </div>	<div> <div>▶ Utilizar vasos apropiados para el lavado en lavavajillas.</div> <div>▶ Emplear un detergente suave, adecuado para lavar vasos.</div> </div>	
Se observan manchas de óxido en los cubiertos	<div> <div>Los cubiertos no tienen suficiente resistencia contra el óxido. Los cuchillos de hojas duras son más propensos a la acumulación de óxido.</div> <div>Manchas de óxido de origen ajeno (ya existían al introducir los cubiertos en el lavavajillas)</div> </div>	<div> <div>▶ Utilizar cubiertos apropiados para lavado en lavavajillas.</div> <div>▶ No lavar nunca en el lavavajillas piezas ni cubiertos con manchas de óxido.</div> </div>	<div> <div>En los elementos de plástico se producen decoloraciones</div> <div> <div>Se ha puesto una insuficiente cantidad de detergente.</div> <div>Decoloraciones debidas a alimentos (por ejemplo salsa de tomate).</div> </div> </div>	<div> <div>▶ Prestar atención a las indicaciones del fabricante del detergente.</div> <div>▶ Las decoloraciones no tienen mayores consecuencias; desaparecen con sucesivos ciclos de lavado.</div> </div>	

Más detalles figuran en las instrucciones de uso del aparato

Poner fin a un programa en curso ...

Pulsar la tecla Inicio aprox. 3 segundos durante la ejecución del programa (Reset).

Aguardar aprox. un minuto hasta que se ilumine el piloto de aviso «Fin de programa»

Desconectar el aparato

Cargar sólo vajilla apropiada para el lavado en lavavajillas, prestando atención a que no contenga restos de ceniza, cera, grasa lubricante, pinturas o etiquetas adhesivas; eliminar grandes restos de mermelada, productos lácteos o alimentos gruesos de la vajilla antes de introducirla en el lavavajillas).

Colocar las piezas de la vajilla según se indica en las instrucciones de uso del aparato, verificando si los brazos aspersores se mueven libremente.

Cargar correctamente la vajilla en el aparato ...