

La vostra lavabiancheria

Congratulazioni – avete scelto un moderno elettrodomestico, di alto pregio qualitativo della marca Bosch. La lavabiancheria si distingue per un ridotto consumo di energia.

Ogni macchina, che esce dal nostro stabilimento, è controllata minuziosamente per accertarne l'efficienza ed il perfetto stato.

Ulteriori informazioni: <http://www.bosch-elettrodomestici.it>
I-Linea Verde 800 829 120

Smaltimento nel rispetto dell'ambiente

Smaltire l'imballaggio secondo la normativa ambientale. Questo apparecchio è contrassegnato conformemente alla Direttiva europea 2002/96/CEE – Rifiuti di apparecchiature elettriche ed elettroniche (waste electrical and electronic equipment – WEEE). La direttiva stabilisce lo schema per un ritiro e riciclaggio di apparecchi dismessi valido in tutta la EU.

Indice

	Pagina
■ Uso conforme alle norme	1
■ Programmi	1
■ Impostare ed adattare il programma	3
■ Lavaggio	3/4
■ Dopo il lavaggio	4
■ Regolazioni individuali	5/6
■ Avvertenze importanti	6
■ Guida rapida dei programmi	7
■ Istruzioni di sicurezza	8
■ Valori di consumo	8
■ Cura	9
■ Indicazioni nel display	9
■ Manutenzione	10
■ Che fare se ...	11

Tutela ambientale/ Istruzioni per il risparmio

- Sfruttare la quantità massima di biancheria in funzione del corrispondente programma.
- Lavare senza prelavaggio la biancheria con sporco normale.
- Aniché **Cotone 90 °C** selezionare il programma **Eco 60 °C** e la funzione supplementare **Intensivo/Macchie**. Pulizia paragonabile con consumo di energia notevolmente inferiore.
- Dosare il detersivo secondo le istruzioni del produttore e la durezza dell'acqua.
- Se successivamente la biancheria sarà asciugata nella asciugabiancheria, selezionare una velocità di centrifugazione secondo le istruzioni del produttore dell'asciugabiancheria.

Uso conforme alle norme

- esclusivamente per l'uso domestico,
- per lavare tessuti lavabili in lavatrice, in acqua e detersivo,
- per l'impiego con acqua potabile fredda e comuni detersivi ed additivi commerciali, che sono idonei all'impiego in lavatrici.

- ⚠ Non lasciare bambini privi di sorveglianza nei pressi della lavabiancheria!
- L'uso della lavabiancheria è vietato ai bambini ed alle persone non esperte!
- Tenere lontani dalla lavabiancheria gli animali domestici!

Programmi

Guida rapida dei programmi -> [pagina 7](#).
Temperatura e velocità di centrifugazione possono essere regolati individualmente, in dipendenza del programma scelto e dello stato di avanzamento del programma.

Cotone/Colorati	
Intensivo	tessuti resistenti
Eco	tessuti resistenti
Sintetici	tessuti normali, di facile manutenzione
Delicati/Seta	tessuti lavabili delicati
Mix	diversi tipi di biancheria
Risciacquo	con successiva centrifuga
Centrifuga	di biancheria lavata a mano
Scarico acqua	dell'acqua di lavaggio con l'esclusione della
Lana/	tessuti lavabili a mano/in lavatrice
Jeans	tessuti scuri
PowerWash	tessuti resistenti
Rapido	programma breve
Sportswear	tessuti in microfibra
Sensitive	tessuti resistenti

Preparazione

⚠ Installazione a regola d'arte secondo l'accluso manuale d'istruzioni per l'installazione!

Controllare la macchina

⚠ Non mettere mai in funzione una macchina danneggiata. Informare il proprio servizio assistenza clienti!

Inserire la spina di alimentazione

⚠ Solo con le mani asciutte! Afferrare solo la spina!

Aprire il rubinetto dell'acqua

Scomparto II: detersivo per il lavaggio, decalcificante, candeggiante, smacchiatori
Scomparto ⌘: ammorbidente, amido
Scomparto I: detersivo per prelavaggio

La prima volta eseguire

Eseguire un lavaggio iniziale volta senza biancheria -> [pagina 9](#).

Selezionare ed introdurre la biancheria

Osservare le istruzioni per la cura del produttore! Secondo le indicazioni sulle etichette del tessuto. Secondo il tipo, colore, grado di sporco e temperatura. Non superare il carico massimo -> [pagina 7](#).

Osservare le avvertenze importanti -> [pagina 6](#)!
Introdurre capi di biancheria grandi e piccoli! Chiudere l'oblò di carico. Non chiudere capi di biancheria fra oblò di carico e guarnizione di gomma.

Introdurre detersivo e additivi

Dosare secondo: quantità di biancheria, grado di sporco, durezza dell'acqua (informarsi presso il proprio ente acquedotto) e istruzioni del produttore. Introdurre il detersivo liquido nel relativo dosatore e mettere questo nel cestello.

i Diluire con acqua l'ammorbidente e l'appretto densi. Impedisce l'ostruzione.

Impostare ed adattare** il programma

i ** Se nel display il simbolo ↔ appare intermittente, la sicurezza bambini è attiva -> per la disattivazione, [pagina 5](#).
Funzioni supplementari e pulsanti opzioni -> [Regolazioni individuali, pagina 5](#).

i Tutti i tasti sono sensibili al tatto, basta sfiorarli! In caso di pressione prolungata dei tasti opzione scorrimento automatico delle opzioni d'impostazione!

Selezionare Avvio/Pausa

i Selettore programmi per accendere e spegnere la macchina e per selezionare il programma. È possibile la rotazione nei due sensi.

* – 90 °C	temp. °C	Selezione della temperatura (* = freddo)
1 – 24h	fine fra	Fine del programma fra ...
☒ – 1200* giri/min		Selezionare la velocità di centrifugazione (* secondo il modello) oppure ☒ (senza centrifuga finale)
Indicazioni di stato		
Visualizzazioni relative allo svolgimento del programma:		
Lavaggio, Risciacquo, Centrifuga, Durata o Fine del programma (-0-)		
Sicurezza bambini -> pagina 5 .		
Aprire l'oblò di carico, aggiungere biancheria -> pagina 4, 5 .		

Lavaggio



Prelevare la biancheria

Aprire l'oblò di carico ed estrarre la biancheria.

Se ☒ (senza centrifuga finale) attivo: Disporre il selettore programmi su **Scarico acqua** o selezionare la velocità di centrifugazione. Selezionare **Avvio/Pausa**.

Rimuovere corpi estranei eventualmente presenti – pericolo di ruggine.

Chiudere il rubinetto dell'acqua!

Nei modelli con Aqua-Stop non è necessario -> Istruzioni per l'installazione.

Disinserimento

Disporre il selettore programmi su **Spento**.

Fine programma quando ...

... **Avvio/Pausa** lampeggia e nel display appare -0-.

Fermare il programma

Nei programmi ad alta temperatura prima:

- raffreddare la biancheria: Selezionare **Risciacquo**. L'oblò di carico resta bloccato.
- Selezioanre **Spento**.
- Selezionare il programma **Centrifuga** o **Scarico acqua**.
- Selezionare **Avvio/Pausa**.

Cambiare il programma se ...

- ... per errore è stato selezionato un programma sbagliato.
- Selezionare di nuovo il programma.
- Selezionare **Avvio/Pausa**.
- Il nuovo programma si avvia dall'inizio del ciclo.

Aggiungere altra biancheria se ...

-> [pagina 5](#)

- ... È selezionato **Avvio/Pausa** e nel display lampeggiano **YES + Ⓢ**. Con **NO** l'oblò di carico non può essere aperto.
- Selezionare **Avvio/Pausa**.

Regolazioni individuali

Pulsanti di opzione

Prima e durante lo svolgimento del programma selezionato, si possono cambiare la velocità di centrifugazione e la temperatura. Gli effetti dipendono dalla progressione del programma.

temp. °C

Si può cambiare la temperatura di lavaggio visualizzata. La temperatura di lavaggio massima selezionabile dipende dal programma rispettivamente impostato.

fine fra

Nei la selezione del programma si visualizza la rispettiva durata del programma. L'avvio programma può essere rinviato prima che il programma sia iniziato. Il tempo fine fra può essere impostato in unità di un'ora fino a massimo 24 h. Selezionare più volte il tasto fine fra, finché non è visualizzato il numero di ore desiderato (h=ora). Selezionare **Avvio/Pausa**.

giri/min

Si può cambiare la velocità di centrifugazione visualizzata. La velocità di centrifugazione massima selezionabile dipende dal programma rispettivamente impostato.

Funzioni supplementari -> sommario del programma, pagina 7

Intensivo/Macchie Dilatare il tempo di lavaggio per un lavaggio intensivo per biancheria molto sporca o per un lavaggio a pieno carico -> Sommario del programma, [pagina 7](#).

Prelavaggio Per biancheria molto sporca, resistente, per es. di cotone o lino. Prelavaggio a 30 °C.

Stiramento Ciclo di centrifugazione speciale con successiva fase anti piega. Centrifugazione finale delicata – Umidità residua della biancheria leggermente maggiore.

Skin Care Livello d'acqua più elevato, ciclo di risciacquo supplementare. Per zone con acqua molto dolce oppure per l'ulteriore miglioramento del risultato di lavaggio.

Sicurezza bambini e aggiungere altri capi

↔ Blocco la lavabiancheria per evitare la modifica accidentale delle funzioni impostate.
Sicurezza bambini/ blocco apparecchio **ACCESO/SPENTO**: dopo l'avvio/la fine del programma premere per ca. 5 secondi il tasto Avvio/Pausa.

Nota: la sicurezza bambini rimane attiva sino al successivo avvio del programma, e comunque anche dopo lo spegnimento della macchina! Disattivare poi la sicurezza bambini prima dell'avvio del programma e riattivarla eventualmente subito dopo l'attivazione del programma di lavaggio.

YES + Ⓢ Aggiungere biancheria Premere il tasto **Avvio/Pausa**, se dopo l'avvio del programma si vogliono aggiungere altri capi di biancheria. La macchina verifica se è possibile aggiungere altri capi.

Appare **YES + Ⓢ** aggiungere altri capi è possibile.
YES lampeggia: velocità di centrifuga troppo alta, attendere finché non appaiono **YES + Ⓢ**.
NO: Impossibile aggiungere capi.
Nota: quando il livello dell'acqua è alto la temperatura dell'acqua è molto calda oppure durante la fase di centrifuga, l'oblò di carico resta bloccato per ragione di sicurezza.
Per continuare il programma premere il pulsante **Avvio/Pausa**.

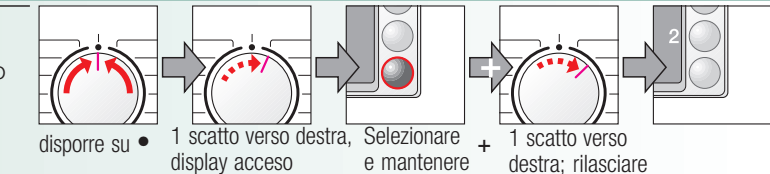
Avvio/Pausa

Per avviare il programma o per aggiungere biancheria e per attivare/disattivare la sicurezza per i bambini.

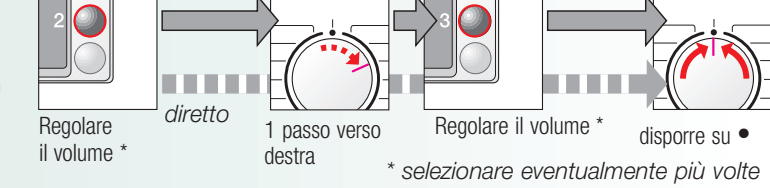
Regolazioni individuali

Segnale

1. Come regolare il volume del segnale acustico



2. Regolare il volume per ...



Avvertenze importanti

Proteggere biancheria e macchina

- Vuotare le tasche.
- Attenzione alle parti in metallo (fermagli per carta ecc.).
- Lavare i capi delicati in una rete/sacchetto (calze, tende, reggiseni con rinforzi).
- Chiudere le chiusure lampo, abbottonare le federe.
- Spazzolare la sabbia dalle tasche e dai risvolti.
- Rimuovere le rotelline per tende oppure legarle in una rete/un sacchetto.

Biancheria non ugualmente sporca

leggero	Lavare a parte i capi nuovi. Senza prelavaggio.
	Eventualmente trattare preliminarmente le macchie. Selezionare la funzione supplementare Intensivo/Macchie .
forte	Introdurre meno biancheria prelavaggio se necessario selezionare la funzione supplementare Intensivo/Macchie .

Ammollo

Introdurre biancheria dello stesso colore
Introdurre nello scomparto II detersivo per ammollo/detersivo secondo le indicazioni del produttore. Mettere il selettore programmi sul simbolo **Colorati 30 °C** e selezionare **Avvio/Pausa**. Dopo ca. 10 minuti selezionare **Avvio/Pausa**. Dopo il tempo d'ammollo desiderato, selezionare di nuovo **Avvio/Pausa**, se si vuole far proseguire il programma oppure cambiare programma.

Inamidare

La biancheria non deve essere stata trattata con ammorbidente
E' possibile inamidare con amido liquido per tutti i programmi di lavaggio previsti. Dosare l'amido secondo le istruzioni del produttore nello scomparto ammorbidente ⌘ (pulire lo scomparto, se necessario).

Tingere/Scolorare

Colorare solo in piccole quantità per uso domestico. Il sale può corrodere l'acciaio inox! Seguire le indicazioni del produttore di coloranti! **Non** decolorare biancheria nella lavatrice.

Programmi		°C	max.	Tipo di biancheria	Funzioni supplementari; avvertenze
Cotone/Colorati	☼- 90 °C				
Intensivo	☼- 60 °C		7 kg*	Tessuti resistenti, tessuti molto resistenti di cotone oppure lino	Intensivo/Macchie, Prelavaggio, Stramano, Skin Care
Eco	☼- 60 °C			Tessuti resistenti di cotone o lino	Intensivo/Macchie, Prelavaggio, Stramano, Skin Care; per pelli molto delicate, lavaggio prolungato alla temperatura selezionata, più alto livello dell'acqua, ciclo di risciacquo supplementare
Sensitive	☼- 60 °C			Tessuti resistenti di cotone o tessuti misti	Intensivo/Macchie, Prelavaggio, Stramano, Skin Care; programma a durata ottimizzata
PowerWash	☼- 60 °C	4 kg		Tessuti normali di cotone, lino, sintetici oppure misti	Intensivo/Macchie, Prelavaggio, Stramano, Skin Care; consigliato per biancheria con sporco normale
Sintetici	☼- 60 °C		3 kg*	Tessuti normali di cotone e normali	Intensivo/Macchie, Prelavaggio, Stramano, Skin Care
Mix	☼- 40 °C			Tessuti di cotone e normali	Intensivo/Macchie, Prelavaggio, Stramano, Skin Care; si possono lavare insieme diversi tipi di biancheria
Jeans	☼- 40 °C			Tessuti oscuri di cotone e tessuti normali oscuri	Intensivo/Macchie, Prelavaggio, Stramano, Skin Care; risciacquo e centrifuga finale ridotti
Delicati/Seta	☼- 30 °C			Per tessuti delicati, lavabili per es. di seta, raso, fibre sintetiche o miste (per es. tende)	Intensivo/Macchie, Prelavaggio, Stramano, Skin Care; senza centrifuga fra i cicli di risciacquo
Lana/☼	☼- 40 °C	2 kg		Tessuti lavabili a mano oppure in lavatrice di lana o misto lana	Intensivo/Macchie, Prelavaggio, Stramano, Skin Care; programma di lavaggio particolarmente delicato per evitare il restringimento della biancheria, pause del programma più lunghe (i tessuti riposano in acqua e detersivo)
Rapido	☼- 40 °C			Tessuti normali di cotone, lino, sintetici oppure misti	Intensivo/Macchie, Prelavaggio, Stramano, Skin Care; programma breve di ca. 15 minuti
Sportswear	☼- 40 °C			Tessuti in microfibra	Intensivo/Macchie, Prelavaggio, Stramano, Skin Care; idoneo per biancheria poco sporca
Programmi supplementari					
i La durata dei programmi è ottimizzata per tessuti poco sporchi. Per tessuti più sporchi selezionare la funzione supplementare Intensivo/Macchie . * Per lavaggi a pieno carico selezionare sempre la funzione supplementare Intensivo/Macchie . Il programma di lavaggio breve – indipendentemente dal tipo di biancheria – è indicato Sintetici 40 °C con max. velocità di centrifugazione . Per i programmi senza prelavaggio introdurre il detersivo nello scomparto II, per i programmi con prelavaggio suddividere il detersivo fra scomparto I e II.					

Robert Bosch Hausgeräte GmbH
Carl-Wery-Str. 34
81739 München/Germania

WAE164231T / ...

8806
9000 369 764

Istruzioni di sicurezza

– Leggere le istruzioni per l'uso e l'installazione e tutte le altre informazioni accluse alla lavabiancheria e comportarsi conformemente.

– Conservare la documentazione per l'uso futuro.

Pericolo di scossa elettrica!

Pericolo di morte!

Pericolo di asfissia!

Pericolo d'intossicazione

Pericolo di esplosione!

Pericolo di ferite

– Tirare solo la spina di alimentazione, non tirarla mai con il cavo!

– Non inserire/estrarre mai con le mani bagnate.

Per apparecchi fuori uso:

– Estrarre la spina di alimentazione.

– Troncare il cavo di rete ed eliminarlo con la spina.

– Distruggere la serratura dell'oblò di carico. Così facendo s'impedisce ai bambini di rinchiudersi rischiando la vita.

– Tenere imballaggi, fogli di plastica ed elementi d'imballaggio fuori della portata di bambini.

– Tenere detersivi ed additivi fuori della portata di bambini.

– I capi di biancheria trattati in precedenza con pulitori contenenti solventi, per es. smacchiatori oppure benzina, dopo l'introduzione nella lavabiancheria possono provocare un'esplosione. Sciacquare prima accuratamente a mano questi capi di biancheria.

– L'oblò di carico può riscaldarsi molto.

– Attenzione nello scarico di acqua con detersivo bollente.

– Non salire sulla lavabiancheria.

– Non utilizzare come appoggio l'oblò di carico aperto.

– Non introdurre le mani nel cestello se è ancora in rotazione.

– Attenzione nell'aprire il cassetto detersivo durante il funzionamento!

Valori di consumo					
Programma	Funzione supplementare	Carico	Energia elettrica**	Acqua**	Durata del programma**
Colorati 40 °C*	Intensivo/Macchie	7 kg	0,65 kWh	60 l	2:30 h
Eco 60 °C*	Intensivo/Macchie	7 kg	1,05 kWh	47 l	2:58 h
Cotone 90 °C	Intensivo/Macchie	7 kg	2,00 kWh	75 l	2:33 h
Sintetici 40 °C*	Intensivo/Macchie	3 kg	0,55 kWh	50 l	1:24 h
Sintetici 40 °C* (idoneo anche come programma breve)	–	3 kg	0,54 kWh	40 l	0:55 h
Mix 30 °C	–	3 kg	0,32 kWh	35 l	0:44 h
Delicati/Seta 30 °C	–	2 kg	0,25 kWh	38 l	0:32 h
Lana/☼ 30 °C*	–	2 kg	0,15 kWh	34 l	0:40 h

* Impostazione dei programmi secondo i test che rispondono alle normative Europee 60456.
Note: I programmi di lavaggio devono essere utilizzati con carico normale, funzioni supplementari **Intensivo/Macchie** e massima velocità di centrifugazione.
Come **programma breve** per biancheria colorata selezionare il programma **Sintetici 40 °C** senza funzione supplementare: **Intensivo/Macchie** e massima velocità di centrifugazione.
** I valori differiscono dai valori indicati a seconda della pressione, durezza, temperatura di entrata dell'acqua, temperatura ambiente, tipo di biancheria, quantità e grado di sporco, detersivo utilizzato, oscillazioni della tensione di rete e funzioni supplementari selezionate.

Cura

La prima volta eseguire

Non introdurre biancheria! Aprire il rubinetto dell'acqua, introdurre ca. 1 litro di acqua e poi ½ misurino di detersivo nello scomparto II. Disporre il selettore programmi su **Sintetici 60 °C** e selezionare **Avvio**/Pausa. Alla fine del programma disporre il selettore programmi su **Spento**.

Carcassa della macchina, pannello comandi

– Strofinare con uno straccio morbido, umido.

– Non usare panni, spugne e detersivi abrasivi (pulitori per l'acciaio inox).

– Rimuovere subito residui di detersivo e detersivi.

– È vietata la pulizia con getto d'acqua.

Pulire il cassetto detersivo ...

... se sono presenti residui di detersivo o ammorbidente.

1. Premere l'inserto verso il basso ed estrarre completamente il cassetto. Estrarre l'inserto: sollevare l'inserto verso l'alto.

2. Lavare la vaschetta del detersivo e l'inserto con acqua spazzolare ed asciugare.

3. Collocare l'inserto nella sua corretta posizione.

4. Spingere nell'interno il cassetto detersivo.

Cestello

Lasciare l'oblò di carico aperto, per fare asciugare il cestello. Macchie di ruggine – usare un pulitore senza cloro, non usare lana d'acciaio.

Decalcificazione

non lasciare biancheria nella macchina!

Decalcificazione secondo le istruzioni del produttore del decalcificante, è superflua se il dosaggio del detersivo è corretto.

Apertura di emergenza dell'oblò in caso di interruzione di energia elettrica

Il programma prosegue quando ritorna l'energia elettrica. Se è necessario prelevare la biancheria, l'oblò di carico può essere aperto come seguito descritto:
Pericolo di scottature!
La lisciva e la biancheria possono essere molto caldi. Se necessario lasciar raffreddare. Non introdurre le mani nel cestello se è ancora in rotazione. Evitare assolutamente di aprire l'oblò di carico quando attraverso il vetro si vede l'acqua.

1. Disporre il selettore programmi su **Spento** ed estrarre la spina d'alimentazione.

2. Scaricare l'acqua di lavaggio -> *pagina 10*.

3. Tirare in basso con un utensile lo sblocco di emergenza e rilasciarlo. Ora l'oblò di carico è aperto.

Indicazioni nel display

secondo il modello

F:16

Chiudere correttamente l'oblò di carico; eventuale biancheria impigliata.

F:17

Aprire completamente il rubinetto dell'acqua, il tubo di carico è piegato o schiacciato; pulire il filtro -> *pagina 10*, pressione dell'acqua insufficiente.

F:18

La pompa di scarico dell'acqua è otturata; pulire la pompa di scarico -> *pagina 10*. Il raccordo di scarico è otturato; pulire il raccordo di scarico lato sifone -> *pagina 10*.

F:21

Motore guasto. Rivolgersi al servizio assistenza clienti!

F:23

Acqua nella vasca di fondo, l'apparecchio perde. Rivolgersi al servizio assistenza clienti!

Manutenzione

Pompa di scarico acqua

Disporre il selettore programmi su **Spento**, estrarre la spina di alimentazione.

1. Aprire e rimuovere lo sportello di servizio.

2. Per modelli con tubo flessibile di svuotamento:
Staccare il tubo flessibile di svuotamento dal supporto ed estrarlo dalla carcassa. Mettere sotto un recipiente. Staccare il tappo di chiusura, fare scorrere l'acqua e detersivo. Applicare il tappo di chiusura e rimettere il tubo flessibile di svuotamento nel supporto.

2* Per modelli senza tubo flessibile di svuotamento:
Aprire con precauzione il coperchio della pompa, finché l'acqua con detersivo non comincia a defluire. Quando lo sportello di servizio è pieno a metà, richiudere il coperchio della pompa e svuotare lo sportello di servizio. Ripetere queste operazioni, finché il liquido con detersivo non è uscito completamente.

3. Svitare con precauzione il coperchio della pompa (acqua residua).

4. Pulire interno, filettatura del coperchio della pompa e corpo della pompa (la ruota a palette della pompa dell'acqua deve girare liberamente).

5. Applicare di nuovo il coperchio della pompa ed avvitarlo.

6. Applicare e chiudere lo sportello di servizio.

Per evitare che nel lavaggio seguente il detersivo possa scorrere inutilizzato nello scarico: versare 1 litro di acqua nello scomparto II e selezionare il programma **Scarico acqua**.

Tubo di scarico dal lato sifone

Disporre il selettore programmi su **Spento**, estrarre la spina di alimentazione.

1. Allentare la fascetta di fissaggio del raccordo di scarico, staccare con precauzione il tubo (contiene dell'acqua residua).

2. Pulire il tubo di scarico ed il raccordo del sifone.

3. Inserire il raccordo nell'innesto dello scarico e stringere la fascetta di fissaggio.

Filtri nell'alimentazione dell'acqua

Pericolo di scossa elettrica! Non immergere in acqua il dispositivo di sicurezza Aqua-Stop (contiene una valvola elettrica).

Eliminare la pressione dell'acqua nel tubo flessibile di alimentazione:

1. Chiudere il rubinetto dell'acqua!

2. Selezionare un programma qualsiasi (tranne **Centrifuga/Scarico acqua**).

3. Selezionare **Avvio**/Pausa. Fare eseguire il programma per ca. 40 secondi.

4. Disporre il selettore programmi su **Spento**. Estrarre la spina di alimentazione

Pulire i filtri:

1. Staccare il tubo flessibile dal rubinetto dell'acqua. Pulire il filtro con uno spazzolino.

e/o nei modelli standard ed dotati di «acqua Guard»:
Staccare il raccordo di carico dal lato posteriore dell'apparecchio. Estrarre il filtro con una pinza e lavarlo.

2. Collegare il tubo flessibile e controllarne la tenuta.

Che fare se ...

Vi è perdita di acqua.

– Fissare correttamente/sostituire il tubo flessibile di scarico.

– Stringere il raccordo a vite del tubo flessibile di alimentazione.

Non vi è alimentazione d'acqua. Il detersivo è rimasto nel cassetto.

– Non è stato selezionato **Avvio**/Pausa.

– Il rubinetto dell'acqua non è stato aperto?

– Forse il filtro è otturato? Pulire il filtro -> *pagina 10*.

– Tubo flessibile di alimentazione piegato o schiacciato?

L'oblò di carico di carico non si apre.

– È attiva la funzione di sicurezza. Interruzione del programma? -> *pagina 4*.

– È selezionata ☒ (Esclusione della centrifuga finale)? -> *pagina 4*.

– L'apertura è possibile solo mediante lo sblocco di emergenza? -> *pagina 9*.

Il programma non si avvia.

– Sono stati selezionati **Avvio**/Pausa o fine fra tempo?

– L'oblò è chiuso?

– La sicurezza bambini è attiva? Disattivare -> *pagina 5*.

L'acqua con detersivo non viene scaricata.

– Pulire la pompa di scarico acqua -> *pagina 10*.

– Pulire il tubo rigido di scarico e/o tubo flessibile di scarico.

Nel cestello non si vede acqua.

– Nessun errore – l'acqua è al di sotto della zona visibile.

Risultato di centrifugazione insoddisfacente.

– Distribuire nel cestello capi di biancheria piccoli e grandi.

– Stramano selezionato -> *pagina 5*.

– È stata selezionata una velocità di centrifuga troppo bassa -> *pagina 5*.

Avviamento ripetuto della centrifuga.

– Nessun errore – il controllo antisbilanciamento compensa lo squilibrio.

Acqua residua nello scomparto per gli additivi.

– Nessun errore – l'effetto dell'additivo non è pregiudicato.

– Pulire l'inserto, se necessario -> *pagina 9*.

Formazione di odore nella lavabiancheria.

– Eseguire il programma **Cotone 90 °C** senza biancheria. A tal fine utilizzare detersivo.

L'indicazione di stato ☼ lampeggia. È stato rilevato un sovradosaggio di detersivo.

– È stato utilizzato troppo detersivo? Se dal cassetto detersivo esce schiuma: Miscelare 1 cucchiaino di ammorbidente in ½ litro d'acqua e versarlo nello scomparto II (*non per tessuti outdoor!*).

– Al prossimo lavaggio ridurre il dosaggio del detersivo.

Forti rumori, vibrazioni e «spostamento dalla lavatrice» durante la centrifugazione.

– I piedini dell'apparecchio sono fissati?

– Fissare i piedini dell'apparecchio -> *Istruzioni per l'installazione*.

– I fermi di trasporto sono stati rimossi?

– Rimuovere i fermi di trasporto -> *Istruzioni per l'installazione*.

Durante il servizio il display/le spie luminose non funzionano.

– Interruzione dell'energia elettrica?

– È scattato il dispositivo di sicurezza?

– Inserire/sostituire il dispositivo di sicurezza.

– Se l'inconveniente si ripete, rivolgersi al servizio assistenza clienti.

Svolgimento del programma più lungo del solito.

– Nessun errore – il controllo antisbilanciamento compensa lo squilibrio mediante ripetuta distribuzione della biancheria.

– Nessun guasto – è attivo il sistema di controllo schiuma – e viene aggiunto un ciclo di risciacquo.

Residui di detersivo sulla biancheria.

– Alcuni detersivi senza fosfati contengono residui insolubili in acqua.

– Selezionare **Risciacquo** oppure dopo il lavaggio spazzolare la biancheria.

Se non si riesce ad eliminare da soli un inconveniente oppure è necessaria una riparazione:

– Disporre il selettore programmi su **Spento** ed estrarre la spina di alimentazione dalla presa.

– Chiudere il rubinetto dell'acqua e rivolgersi al servizio assistenza clienti -> *Istruzioni per l'installazione*.

Lavabiancheria

it

Istruzioni per l'uso

BOSCH

Osservare le istruzioni di sicurezza a pagina 8!

Mettere la lavabiancheria in funzione solo dopo avere letto queste istruzioni e aver preso visione delle istruzioni per l'installazione!

7

8

9

10

11

La vostra lavabiancheria

Congratulazioni – avete scelto un moderno elettrodomestico, di alto pregio qualitativo della marca Bosch. La lavabiancheria si distingue per un ridotto consumo di energia.

Ogni macchina, che esce dal nostro stabilimento, è controllata minuziosamente per accertarne l'efficienza ed il perfetto stato.

Ulteriori informazioni: <http://www.bosch-elettrodomestici.it>
I-Linea Verde 800 829 120

Smaltimento nel rispetto dell'ambiente

Smaltire l'imballaggio secondo la normativa ambientale. Questo apparecchio è contrassegnato conformemente alla Direttiva europea 2002/96/CEE – Rifiuti di apparecchiature elettriche ed elettroniche (waste electrical and electronic equipment – WEEE). La direttiva stabilisce lo schema per un ritiro e riciclaggio di apparecchi dismessi valido in tutta la EU.



Indice

Pagina

■ Uso conforme alle norme	1
■ Programmi	1
■ Impostare ed adattare il programma	3
■ Lavaggio	3/4
■ Dopo il lavaggio	4
■ Regolazioni individuali	5/6
■ Avvertenze importanti	6
■ Guida rapida dei programmi	7
■ Istruzioni di sicurezza	8
■ Valori di consumo	8
■ Cura	9
■ Indicazioni nel display	9
■ Manutenzione	10
■ Che fare se ...	11



Tutela ambientale/ Istruzioni per il risparmio

- Sfruttare la quantità massima di biancheria in funzione del corrispondente programma.
- Lavare senza prelavaggio la biancheria con sporco normale.
- Anichè **Cotone 90 °C** selezionare il programma **Eco 60 °C** e la funzione supplementare **Intensivo/Macchie**. Pulizia paragonabile con consumo di energia notevolmente inferiore.
- Dosare il detersivo secondo le istruzioni del produttore e la durezza dell'acqua.
- Se successivamente la biancheria sarà asciugata nella asciugabiancheria, selezionare una velocità di centrifugazione secondo le istruzioni del produttore dell'asciugabiancheria.

Uso conforme alle norme

- esclusivamente per l'uso domestico,
- per lavare tessuti lavabili in lavatrice, in acqua e detersivo,
- per l'impiego con acqua potabile fredda e comuni detersivi ed additivi commerciali, che sono idonei all'impiego in lavatrici.

- ! – Non lasciare bambini privi di sorveglianza nei pressi della lavabiancheria!
- L'uso della lavabiancheria è vietato ai bambini ed alle persone non esperte!
- Tenere lontani dalla lavabiancheria gli animali domestici!

Programmi

Guida rapida dei programmi → pagina 7.

Temperatura e velocità di centrifugazione possono essere regolati individualmente, in dipendenza del programma scelto e dello stato di avanzamento del programma.

Cotone/Colorati	
Intensivo	} tessuti resistenti
Eco	
Sintetici	tessuti normali, di facile manutenzione
Delicati/Seta	tessuti lavabili delicati
Mix	diversi tipi di biancheria
Risciacquo	con successiva centrifuga
Centrifuga	di biancheria lavata a mano
Scarico acqua	dell'acqua di lavaggio con l'esclusione della
Lana	tessuti lavabili a mano/in lavatrice
Jeans	tessuti scuri
PowerWash	tessuti resistenti
Rapido	programma breve
Sportswear	tessuti in microfibra
Sensitive	tessuti resistenti

Preparazione

! Installazione a regola d'arte secondo l'accluso manuale d'istruzioni per l'installazione!

Controllare la macchina

! Non mettere mai in funzione una macchina danneggiata: Informare il proprio servizio assistenza clienti!

Inserire la spina di alimentazione

! Solo con le mani asciutte! Afferrare solo la spina!

Aprire il rubinetto dell'acqua

Scomparto II: detersivo per il lavaggio, decalcificante, candeggiante, smacchiatori
Scomparto ☼: ammorbidente, amido
Scomparto I: detersivo per prelavaggio

Funzioni supplementari

Display/ Tasti opzione

Avvio/ Pausa

Selettore

Intensivo Macchie

Prelavaggio

Stiramento

Skin Care

temp. °C

fine fra

giri/min

Avvio Pausa

Sensitive

Sportswear

Rapido

PowerWash

Jeans

Lana

Scarico acqua

☼ – 90 °	temp. °C	Selezione della temperatura (☼ = ...)
1 – 24h	fine fra	Fine del programma fra ...
☼ – 1200* giri/min		Selezionare la velocità di centrifugazione (il modello) oppure ☼ (senza carico)
Indicazioni di stato		
☼ ☼ ☼ –0–		Visualizzazioni relative allo svolgimento del programma (-0-)
☼		Sicurezza bambini → pagina 5.
☼		Aprire l'oblò di carico, aggiungere

La prima volta eseguire

Eseguire un lavaggio iniziale volta senza biancheria -> pagina 9.

Selezionare ed introdurre la biancheria

Osservare le istruzioni per la cura del produttore!
Secondo le indicazioni sulle etichette del tessuto.
Secondo il tipo, colore, grado di sporco e temperatura.
Non superare il carico massimo -> pagina 7.

Osservare le avvertenze importanti -> pagina 6!

Introdurre capi di biancheria grandi e piccoli!
Chiudere l'oblò di carico. Non chiudere capi di biancheria fra oblò di carico e guarnizione di gomma.

Introdurre detersivo e additivi

Dosare secondo:
quantità di biancheria, grado di sporco, durezza dell'acqua (informarsi presso il proprio ente acquedotto) e istruzioni del produttore. Introdurre il detersivo liquido nel relativo dosatore e mettere questo nel cestello.

i Diluire con acqua l'ammorbidente e l'appretto densi. Impedisce l'ostruzione.

Impostare ed adattare** il programma

i ** Se nel display il simbolo  appare intermittente, la sicurezza bambini è attiva -> per la disattivazione, pagina 5.
Funzioni supplementari e pulsanti opzioni -> Regolazioni individuali, pagina 5.

i Tutti i tasti sono sensibili al tatto, basta sfiorarli! In caso di pressione prolungata dei tasti opzione scorrimento automatico delle opzioni d'impostazione!

Selezionare Avvio/Pausa

i Selettore programmi per accendere e spegnere la macchina e per selezionare il programma. È possibile la rotazione nei due sensi.

(freddo)

gazione (* secondo centrifuga finale)

mento del programma:

a, Durata o Fine del

e biancheria -> pagina 4, 5.

Lavaggio

Cassetto detersivo con scomparti I, II, 

Cestello

Pannello comandi


L'oblò di carico

Sportello di servizio

Lavaggio

Prelevare la biancheria

Aprire l'oblò di carico ed estrarre la biancheria.

Se  (senza centrifuga finale) attivo: Disporre il selettore programmi su **Scarico acqua** o selezionare la velocità di centrifugazione. Selezionare **Avvio/Pausa**.

Rimuovere corpi estranei eventualmente presenti - pericolo di ruggine.

Chiudere il rubinetto dell'acqua!

Nei modelli con Aqua-Stop non è necessario -> Istruzioni per l'installazione.

Disinserimento

Disporre il selettore programmi su **Spento**.

Fine programma quando ...

... **Avvio/Pausa** lampeggia e nel display appare -0-.

Fermare il programma

Nei programmi ad alta temperatura prima:

- raffreddare la biancheria: Selezionare **Risciacquo**. L'oblò di carico resta bloccato.
- Selezionare **Spento**.
- Selezionare il programma **Centrifuga** o **Scarico acqua**.
- Selezionare **Avvio/Pausa**.

Cambiare il programma se ...

... per errore è stato selezionato un programma sbagliato.

- Selezionare di nuovo il programma.
- Selezionare **Avvio/Pausa**. Il nuovo programma si avvia dall'inizio del ciclo.

Aggiungere altra biancheria se ...

-> pagina 5

... È selezionato **Avvio/Pausa** e nel display lampeggiano **YES + **. Con **NO** l'oblò di carico non può essere aperto.

- Selezionare **Avvio/Pausa**.

Regolazioni individuali

Pulsanti di opzione

Prima e durante lo svolgimento del programma selezionato, si possono cambiare la velocità di centrifugazione e la temperatura. Gli effetti dipendono dalla progressione del programma.

temp. °C

Si può cambiare la temperatura di lavaggio visualizzata. La temperatura di lavaggio massima selezionabile dipende dal programma rispettivamente impostato.

fine fra

Nei la selezione del programma si visualizza la rispettiva durata del programma. L'avvio programma può essere rinviato prima che il programma sia iniziato. Il tempo fine fra può essere impostato in unità di un'ora fino a massimo 24 h. Selezionare più volte il tasto fine fra, finché non è visualizzato il numero di ore desiderato (h=ora). Selezionare **Avvio/Pausa**.

giri/min

Si può cambiare la velocità di centrifugazione visualizzata. La velocità di centrifugazione massima selezionabile dipende dal programma rispettivamente impostato.

Funzioni supplementari → sommario del programma, pagina 7

Intensivo/Macchie	Dilatare il tempo di lavaggio per un lavaggio intensivo per biancheria molto sporca o per un lavaggio a pieno carico → Sommario del programma, pagina 7.
Prelavaggio	Per biancheria molto sporca, resistente, per es. di cotone o lino. Prelavaggio a 30 °C.
Stiramento	Ciclo di centrifugazione speciale con successiva fase anti piega. Centrifugazione finale delicata – Umidità residua della biancheria leggermente maggiore.
Skin Care	Livello d'acqua più elevato, ciclo di risciacquo supplementare. Per zone con acqua molto dolce oppure per l'ulteriore miglioramento del risultato di lavaggio.

Sicurezza bambini e aggiungere altri capi

→ Sicurezza bambini/ blocco apparecchio	Blocco la lavabiancheria per evitare la modifica accidentale delle funzioni impostate. ACCESO/SPENTO: dopo l'avvio/la fine del programma premere per ca. 5 secondi il tasto Avvio/Pausa. Nota: la sicurezza bambini rimane attiva sino al successivo avvio del programma, e comunque anche dopo lo spegnimento della macchina! Disattivare poi la sicurezza bambini prima dell'avvio del programma e riattivarla eventualmente subito dopo l'attivazione del programma di lavaggio.
YES + ① Aggiungere biancheria	Premere il tasto Avvio/Pausa, se dopo l'avvio del programma si vogliono aggiungere altri capi di biancheria. La macchina verifica se è possibile aggiungere altri capi. Appare YES + ① aggiungere altri capi è possibile. YES lampeggia: velocità di centrifuga troppo alta, attendere finché non appaiono YES + ① . NO: Impossibile aggiungere capi. Nota: quando il livello dell'acqua è alto la temperatura dell'acqua è molto calda oppure durante la fase di centrifuga, l'oblò di carico resta bloccato per ragione di sicurezza. Per continuare il programma premere il pulsante Avvio/Pausa .

Avvio/Pausa

Per avviare il programma o per aggiungere biancheria e per attivare/disattivare la sicurezza per i bambini.

Regolazioni individuali

Segnale

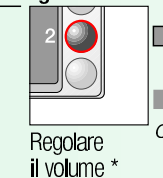
1. Come regolare il volume del segnale acustico



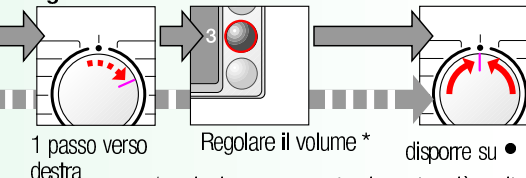
2. Regolare il volume per ...



Segnali dei tasti



Segnali di avviso



* selezionare eventualmente più volte



Avvertenze importanti



Proteggere biancheria e macchina

- Vuotare le tasche.
- Attenzione alle parti in metallo (fermagli per carta ecc.).
- Lavare i capi delicati in una rete/sacchetto (calze, tende, reggiseni con rinforzi).
- Chiudere le chiusure lampo, abbottonare le federe.
- Spazzolare la sabbia dalle tasche e dai risvolti.
- Rimuovere le rotelline per tende oppure legarle in una rete/un sacchetto.



Biancheria non ugualmente sporca

	Lavare a parte i capi nuovi.
leggero	Senza prelavaggio.
	Eventualmente trattare preliminarmente le macchie. Selezionare la funzione supplementare Intensivo/Macchie .
forte	Introdurre meno biancheria prelavaggio se necessario selezionare la funzione supplementare Intensivo/Macchie .



Ammollo

Introdurre biancheria dello stesso colore

Introdurre nello scomparto II detersivo per ammollo/detersivo secondo le indicazioni del produttore. Mettere il selettore programmi sul simbolo **Colorati 30 °C** e selezionare **Avvio/Pausa**. Dopo ca. 10 minuti selezionare **Avvio/Pausa**. Dopo il tempo d'ammollo desiderato, selezionare di nuovo **Avvio/Pausa**, se si vuole far proseguire il programma oppure cambiare programma.



Inamidare

La biancheria non deve essere stata trattata con ammorbidente

E' possibile inamidare con amido liquido per tutti i programmi di lavaggio previsti. Dosare l'amido secondo le istruzioni del produttore nello scomparto ammorbidente (pulire lo scomparto, se necessario).



Tingere/Scolorare

Colorare solo in piccole quantità per uso domestico. Il sale può corrodere l'acciaio inox! Seguire le indicazioni del produttore di coloranti! **Non** decolorare biancheria nella lavatrice.

Cotone/Colorati	❄️-90 °C			
Intensivo	❄️-60 °C			Intensivo/Macchie, Prelavaggio, Stiramento, Skin Care
Eco	❄️-60 °C	7 kg*		
Sensitive	❄️-60 °C			Intensivo/Macchie, Prelavaggio, Stiramento, Skin Care; per pelli molto delicate, lavaggio prolungato alla temperatura selezionata, più alto livello dell'acqua, ciclo di risciacquo supplementare programma a durata ottimizzata, consigliato per biancheria con sporco normale
PowerWash	❄️-60 °C	4 kg		Intensivo/Macchie, Prelavaggio, Stiramento, Skin Care
Sintetici	❄️-60 °C			Intensivo/Macchie, Prelavaggio, Stiramento, Skin Care; si possono lavare insieme diversi tipi di biancheria
Mix	❄️-40 °C	3 kg*		Intensivo/Macchie, Prelavaggio, Stiramento, Skin Care;
Jeans	❄️-40 °C			risciacquo e centrifuga finale ridotti
Delicati/Seta	❄️-30 °C			Intensivo/Macchie, Prelavaggio, Stiramento, Skin Care; senza centrifuga fra i cicli di risciacquo
Lana/🐑	❄️-40 °C	2 kg		programma di lavaggio particolarmente delicato per evitare il restringimento della biancheria, pause del programma più lunghe (i tessuti riposano in acqua e detersivo)
Rapido	❄️-40 °C			programma breve di ca. 15 minuti, idoneo per biancheria poco sporca
Sportswear	❄️-40 °C			Intensivo/Macchie, Prelavaggio, Stiramento, Skin Care
Programmi supplementari				
Risciacquo, Centrifuga, Scarico acqua				

La durata dei programmi è ottimizzata per tessuti poco sporchi. Per tessuti più sporchi selezionare la funzione supplementare **Intensivo/Macchie**.

* Per lavaggi a pieno carico selezionare sempre la funzione supplementare **Intensivo/Macchie**.
Il programma di lavaggio breve – indipendentemente dal tipo di biancheria – è indicato **Sintetici 40 °C con max. velocità di centrifugazione**.
Per i programmi senza prelavaggio introdurre il detersivo nello scomparto **II**, per i programmi con prelavaggio suddividere il detersivo fra scomparto **I e II**.

Robert Bosch Hausgeräte GmbH
Carl-Wery-Str. 34
81739 München/Germania

WAE16423IT / ...
8806
9000 369 764



Istruzioni di sicurezza

- Leggere le istruzioni per l'uso e l'installazione e tutte le altre informazioni accluse alla lavabiancheria e comportarsi conformemente.
- Conservare la documentazione per l'uso futuro.

Pericolo di scossa elettrica!

Pericolo di morte!

- Tirare solo la spina di alimentazione, non tirarla mai con il cavo!
- Non inserire/estrarre mai con le mani bagnate.

Per apparecchi fuori uso:

- Estrarre la spina di alimentazione.
- Troncare il cavo di rete ed eliminarlo con la spina.
- Distruggere la serratura dell'oblò di carico. Così facendo s'impedisce ai bambini di rinchiusersi rischiando la vita.
- Tenere imballaggi, fogli di plastica ed elementi d'imballaggio fuori della portata di bambini.

Pericolo di asfissia!

Pericolo d'intossicazione

Pericolo di esplosione!

- Tenere detersivi ed additivi fuori della portate di bambini.
- I capi di biancheria trattati in precedenza con pulitori contenenti solventi, per es. smacchiatori oppure benzina, dopo l'introduzione nella lavabiancheria possono provocare un'esplosione. Sciacquare prima accuratamente a mano questi capi di biancheria.

Pericolo di ferite

- L'oblò di carico può riscaldarsi molto.
- Attenzione nello scarico di acqua con detersivo bollente.
- Non salire sulla lavabiancheria.
- Non utilizzare come appoggio l'oblò di carico aperto.
- Non introdurre le mani nel cestello se è ancora in rotazione.
- Attenzione nell'aprire il cassetto detersivo durante il funzionamento!

Valori di consumo

Programma	Funzione supplementare	Carico	Energia elettrica**	Acqua**	Durata del programma**
Colorati 40 °C*	Intensivo/Macchie	7 kg	0,65 kWh	60 l	2:30 h
Eco 60 °C*	Intensivo/Macchie	7 kg	1,05 kWh	47 l	2:58 h
Cotone 90 °C	Intensivo/Macchie	7 kg	2,00 kWh	75 l	2:33 h
Sintetici 40 °C*	Intensivo/Macchie	3 kg	0,55 kWh	50 l	1:24 h
Sintetici 40 °C* (idoneo anche come programma breve)	–	3 kg	0,54 kWh	40 l	0:55 h
Mix 30 °C	–	3 kg	0,32 kWh	35 l	0:44 h
Delicati/Seta 30 °C	–	2 kg	0,25 kWh	38 l	0:32 h
Lana/🐑 30 °C*		2 kg	0,15 kWh	34 l	0:40 h

* Impostazione dei programmi secondo i test che rispondono alle normative Europee 60456.
Note: I programmi di lavaggio devono essere utilizzati con carico normale, funzioni supplementari **Intensivo/Macchie** e massima velocità di centrifugazione.

Come **programma breve** per biancheria colorata selezionare il programma **Sintetici 40 °C** senza funzione supplementarees: **Intensivo/Macchie** e massima velocità di centrifugazione.

** I valori differiscono dai valori indicati a seconda della pressione, durezza, temperatura di entrata dell'acqua, temperatura ambiente, tipo di biancheria, quantità e grado di sporco, detersivo utilizzato, oscillazioni della tensione di rete e funzioni supplementari selezionate.



- **Pericolo di scossa elettrica!**
Estrarre la spina di alimentazione!
- **Pericolo di esplosione!** Non usare solventi!

i La prima volta eseguire

Non introdurre biancheria! Aprire il rubinetto dell'acqua, introdurre ca. 1 litro di acqua e poi ½ misurino di detersivo nello scomparto II. Disporre il selettore programmi su **Sintetici 60 °C** e selezionare **Avvio/Pausa**. Alla fine del programma disporre il selettore programmi su **Spento**.

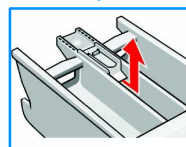
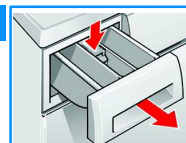
i Carcassa della macchina, pannello comandi

- Strofinare con uno straccio morbido, umido.
- Non usare panni, spugne e detersivi abrasivi (pulitori per l'acciaio inox).
- Rimuovere subito residui di detersivo e detersivi.
- È vietata la pulizia con getto d'acqua.

☞ Pulire il cassetto detersivo ...

... se sono presenti residui di detersivo o ammorbidente.

1. Premere l'inserto verso il basso ed estrarre completamente il cassetto. Estrarre l'inserto: sollevare l'inserto verso l'alto.
2. Lavare la vaschetta del detersivo e l'inserto con acqua spazzolare ed asciugare.
3. Collocare l'inserto nella sua corretta posizione.
4. Spingere nell'interno il cassetto detersivo.



Lasciare il cassetto detersivo aperto, affinché l'acqua residua possa asciugarsi.

i Cestello

Lasciare l'oblò di carico aperto, per fare asciugare il cestello. Macchie di ruggine – usare un pulitore senza cloro, non usare lana d'acciaio.

i Decalcificazione non lasciare biancheria nella macchina!

Decalcificazione secondo le istruzioni del produttore del decalcificante, è superflua se il dosaggio del detersivo è corretto.

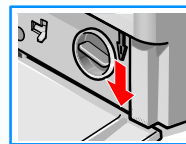
↶ Apertura di emergenza dell'oblò in caso di interruzione di energia elettrica

Il programma prosegue quando ritorna l'energia elettrica. Se è necessario prelevare la biancheria, l'oblò di carico può essere aperto come seguito descritto:

Pericolo di scottature!

La lisciva e la biancheria possono essere molto caldi. Se necessario lasciar raffreddare. Non introdurre le mani nel cestello se è ancora in rotazione. Evitare assolutamente di aprire l'oblò di carico quando attraverso il vetro si vede l'acqua.

1. Disporre il selettore programmi su **Spento** ed estrarre la spina d'alimentazione.
2. Scaricare l'acqua di lavaggio → pagina 10.
3. Tirare in basso con un utensile lo sblocco di emergenza e rilasciarlo. Ora l'oblò di carico è aperto.



Indicazioni nel display

secondo il modello

F:16 Chiudere correttamente l'oblò di carico; eventuale biancheria impigliata.

F:17 Aprire completamente il rubinetto dell'acqua, il tubo di carico è piegato o schiacciato; pulire il filtro → pagina 10, pressione dell'acqua insufficiente.

F:18 La pompa di scarico dell'acqua è otturata; pulire la pompa di scarico → pagina 10. Il raccordo di scarico è otturato; pulire il raccordo di scarico lato sifone → pagina 10.

F:21 Motore guasto. Rivolgersi al servizio assistenza clienti!

F:23 Acqua nella vasca di fondo, l'apparecchio perde. Rivolgersi al servizio assistenza clienti!

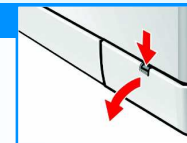


- **Pericolo di scottature!**
Fare raffreddare l'acqua con detersivo!
- Chiudere il rubinetto dell'acqua!

☞ Pompa di scarico acqua

Disporre il selettore programmi su **Spento**, estrarre la spina di alimentazione.

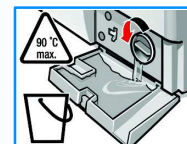
1. Aprire e rimuovere lo sportello di servizio.



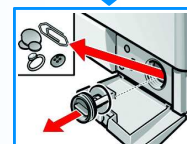
2. Per modelli con tubo flessibile di svuotamento: Staccare il tubo flessibile di svuotamento dal supporto ed estrarlo dalla carcassa. Mettere sotto un recipiente. Staccare il tappo di chiusura, fare scorrere l'acqua e detersivo. Applicare il tappo di chiusura e rimettere il tubo flessibile di svuotamento nel supporto.



- 2* Per modelli senza tubo flessibile di svuotamento: Aprire con precauzione il coperchio della pompa, finché l'acqua con detersivo non comincia a defluire. Quando lo sportello di servizio è pieno a metà, richiudere il coperchio della pompa e svuotare lo sportello di servizio. Ripetere queste operazioni, finché il liquido con detersivo non è uscito completamente.



3. Svitare con precauzione il coperchio della pompa (acqua residua).



4. Pulire interno, filettatura del coperchio della pompa e corpo della pompa (la ruota a palette della pompa dell'acqua deve girare liberamente).

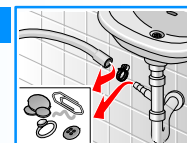
5. Applicare di nuovo il coperchio della pompa ed avvitarlo.
6. Applicare e chiudere lo sportello di servizio.

i Per evitare che nel lavaggio seguente il detersivo possa scorrere inutilizzato nello scarico: versare 1 litro di acqua nello scomparto II e selezionare il programma **Scarico acqua**.

☞ Tubo di scarico dal lato sifone

Disporre il selettore programmi su **Spento**, estrarre la spina di alimentazione.

1. Allentare la fascetta di fissaggio del raccordo di scarico, staccare con precauzione il tubo (contiene dell'acqua residua).
2. Pulire il tubo di scarico ed il raccordo del sifone.
3. Inserire il raccordo nell'innesto dello scarico e stringere la fascetta di fissaggio.



☞ Filtri nell'alimentazione dell'acqua



Pericolo di scossa elettrica! Non immergere in acqua il dispositivo di sicurezza Aqua-Stop (contiene una valvola elettrica).

Eliminare la pressione dell'acqua nel tubo flessibile di alimentazione:

1. Chiudere il rubinetto dell'acqua!
2. Selezionare un programma qualsiasi (tranne **Centrifuga/Scarico acqua**).
3. Selezionare **Avvio/Pausa**. Fare eseguire il programma per ca. 40 secondi.
4. Disporre il selettore programmi su **Spento**. Estrarre la spina di alimentazione.

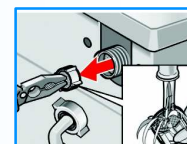


Pulire i filtri:

1. Staccare il tubo flessibile dal rubinetto dell'acqua. Pulire il filtro con uno spazzolino.

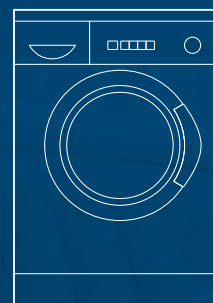
e/o nei modelli standard ed dotati di «acqua Guard»:

2. Staccare il raccordo di carico dal lato posteriore dell'apparecchio. Estrarre il filtro con una pinza e lavarlo. Collegare il tubo flessibile e controllare la tenuta.



Che fare se ...

- Vi è perdita di acqua.
 - Fissare correttamente/sostituire il tubo flessibile di scarico.
 - Stringere il raccordo a vite del tubo flessibile di alimentazione.
- Non vi è alimentazione d'acqua. Il detersivo è rimasto nel cassetto.
 - Non è stato selezionato **Avvio**/Pausa.
 - Il rubinetto dell'acqua non è stato aperto?
 - Forse il filtro è otturato? Pulire il filtro → *pagina 10*.
 - Tubo flessibile di alimentazione piegato o schiacciato?
- L'oblò di carico di carico non si apre.
 - È attiva la funzione di sicurezza. Interruzione del programma? → *pagina 4*.
 - È selezionata ∇ (Esclusione della centrifuga finale)? → *pagina 4*.
 - L'apertura è possibile solo mediante lo sblocco di emergenza? → *pagina 9*.
- Il programma non si avvia.
 - Sono stati selezionati **Avvio**/Pausa o fine fra tempo?
 - L'oblò è chiuso?
 - La sicurezza bambini è attiva? Disattivare → *pagina 5*.
- L'acqua con detersivo non viene scaricata.
 - Pulire la pompa di scarico acqua → *pagina 10*.
 - Pulire il tubo rigido di scarico e/o tubo flessibile di scarico.
- Nel cestello non si vede acqua.
 - Nessun errore – l'acqua è al di sotto della zona visibile.
- Risultato di centrifugazione insoddisfacente.
 - Distribuire nel cestello capi di biancheria piccoli e grandi.
 - Stiramento selezionato → *pagina 5*.
 - È stata selezionata una velocità di centrifuga troppo bassa → *pagina 5*.
- Avviamento ripetuto della centrifuga.
 - Nessun errore – il controllo antisbilanciamento compensa lo squilibrio.
- Acqua residua nello scomparto per gli additivi.
 - Nessun errore – l'effetto dell'additivo non è pregiudicato.
 - Pulire l'inserito, se necessario → *pagina 9*.
- Formazione di odore nella lavabiancheria.
 - Eseguire il programma **Cotone 90 °C** senza biancheria. A tal fine utilizzare detersivo.
- L'indicazione di stato  lampeggia. È stato rilevato un sovradosaggio di detersivo.
 - È stato utilizzato troppo detersivo? Se dal cassetto detersivo esce schiuma: Miscelare 1 cucchiaino di ammorbidente in 1/2 litro d'acqua e versarlo nello scomparto II (non per tessuti outdoor!).
 - Al prossimo lavaggio ridurre il dosaggio del detersivo.
- Forti rumori, vibrazioni e «spostamento della lavatrice» durante la centrifugazione.
 - I piedini dell'apparecchio sono fissati? Fissare i piedini dell'apparecchio → *Istruzioni per l'installazione*.
 - I fermi di trasporto sono stati rimossi? Rimuovere i fermi di trasporto → *Istruzioni per l'installazione*.
- Durante il servizio il display/le spie luminose non funzionano.
 - Interruzione dell'energia elettrica?
 - È scattato il dispositivo di sicurezza? Inserire/sostituire il dispositivo di sicurezza.
 - Se l'inconveniente si ripete, rivolgersi al servizio assistenza clienti.
- Svolgimento del programma più lungo del solito.
 - Nessun errore – il controllo antisbilanciamento compensa lo squilibrio mediante ripetuta distribuzione della biancheria.
 - Nessun guasto – è attivo il sistema di controllo schiuma – e viene aggiunto un ciclo di risciacquo.
- Residui di detersivo sulla biancheria.
 - Alcuni detersivi senza fosfati contengono residui insolubili in acqua.
 - Selezionare **Risciacquo** oppure dopo il lavaggio spazzolare la biancheria.
- Se non si riesce ad eliminare da soli un inconveniente oppure è necessaria una riparazione:
 - Disporre il selettore programmi su **Spento** ed estrarre la spina di alimentazione dalla presa.
 - Chiudere il rubinetto dell'acqua e rivolgersi al servizio assistenza clienti → *Istruzioni per l'installazione*.



Lavabiancheria

it

Istruzioni per l'uso



BOSCH



Osservare le istruzioni di sicurezza a pagina 8!



Mettere la lavabiancheria in funzione solo dopo avere letto queste istruzioni e aver preso visione delle istruzioni per l'installazione!