

Sikkerhetsanvisninger

- Vaskemaskinen er tung – utvis forsiktighet ved løfting av maskinen.
- Obs! Dersom slangene fryser, kan de bryte/sprekke. Vaskemaskinen skal ikke settes på steder med fare for frost og ikke utendørs.
- Vaskemaskinen kan ta skade. Ikke løft maskinen i utstikkende deler (f.eks. døren).
- Spesielle forskrifter fra ansvarlige vann- og elektrisitetstjenester kan komme i tillegg til anvisningene som er oppført her.
- I tvilstilfeller må tilkoblingen foretas av en fagmann.
- Legg slanger og ledninger slik at det ikke er fare for å snuble i disse.

Oppstillingsflate

- Det er viktig at apparatet står støtt, slik at det ikke flytter på seg.
- Oppstillingsflaten må være hard og jevn.
- Myke gulv/gulvbelegg egner seg ikke.

Oppstilling på sokkel

- Apparatføttene på vaskemaskinen **må** festes med festeklemmer *.
- * Bestillingsnr. WMZ2200, WX9756, CZ110600, Z7080X0

Oppstilling på treunderlag

- Vaskemaskinen bør helst stå i et hjørne.
- Fest en vannbestandig treplate (min. 30 mm tykk) til gulvet med skruer.
- Apparatføttene på vaskemaskinen **må** festes med festeklemmer *.
- * Bestillingsnr. se over

Ved oppstilling på en forhøyning med skuff*

- * Bestillingsnr. WMZ20450, WZ20450

Underbygging eller innbygging av apparatet

Underbygging eller innbygging før tilkobling til strømforsyningen.

Innbygging i en kjøkkenseksjon (under- eller innbygging)

- Det er nødvendig med en nisjebredde på 60 cm.
- Sett bare opp vaskemaskinen under en gjennomgående arbeidsplate som henger fast i naboskapene.

Underbygging

Fare for elektrisk støt!

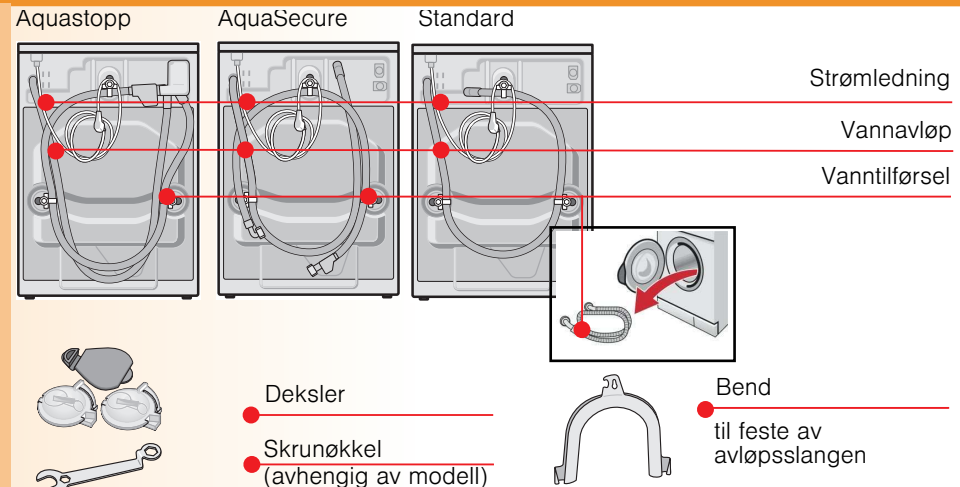
- I stedet for apparatets dekkplate **skal** en metallplate * monteres av en fagperson.
- * Bestillingsnr. WMZ2340, WZ10090

- Det er nødvendig med en nisjebredde på 60 cm.

1

Leveranseomfang avhengig av modell

Fuktighet i trommelen avhenger av sluttkontrollen.



Trengs ekstra avhengig av tilkobling

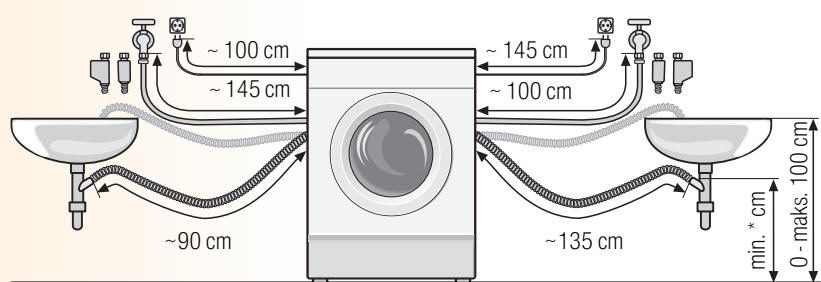
- 1 Slangeklemme Ø 24-40 mm (faghandel) for tilkobling til en servant
–> Side 4; Vanntilkobling.

Nyttig verktøy

- Vaterpass til innretting.
- Skrunøkkel med SW13: for å løse transportsikringene -> Side 3 og SW17: for å stille inn apparatføttene -> Side 5.

Lengde på slanger og ledninger avhengig av modell

Tilkobling på venstre side eller tilkobling på høyre side



* Modeller:

- Standard, Aqua-Secure min. 60 cm - maks. 100 cm
- Aqua-Stop 0 - maks. 100 cm

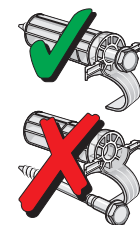
Fås hos fagforhandler/kundeservice:

- Forlengelse for Aqua-Stop eller tilførselsslange for kaldt vann (ca. 2,5 m). Bestillingsnr. WMZ2380, WZ10130, CZ11350, Z7070X0
- Lenger tilførselsslange (ca. 2,20 m) for modell Standard.

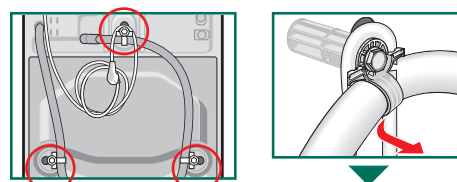
2

Fjerning av transportsikringer

- Før første gangs bruk må transportsikringene fjernes helt, og oppbevares for senere transport.
- Ved senere transport må transportsikringene monteres igjen - skader på maskinen forhindres. -> side 6.
- Skru skruer og hylse sammen for oppbevaring.

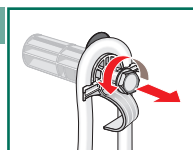


1. Ta slangene ut av holderne.

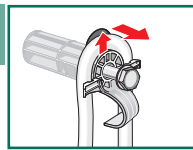


2. Løsne alle 3 skruene ...

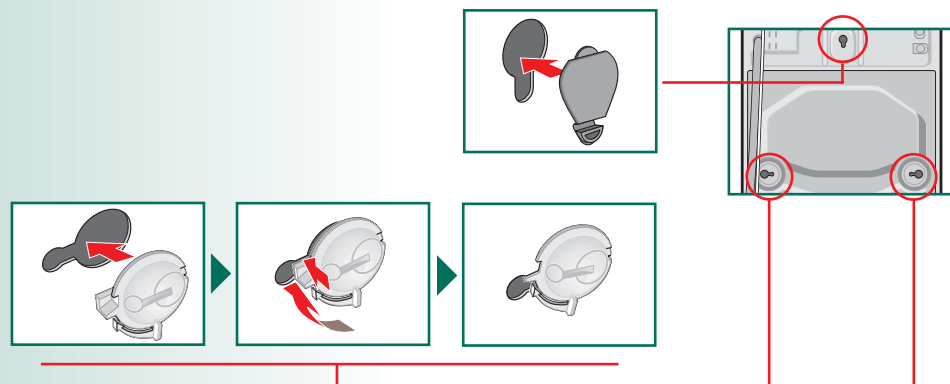
... til de kan beveges fritt inni hylsene.



3. Fjern alle 3 transportsikringene helt og ta strømledningen ut av holderne, avhengig av modell.



4. Sett på dekslene.



3

Vanntilkobling avhengig av modell

- **Fare for elektrisk støt!** Aqua-Stop-sikkerhetsinnretningen må ikke senkes ned i vann (inneholder en elektrisk ventil).
- For å unngå lekkasjer og vannskader er det absolutt nødvendig at anvisningene i dette kapittelet følges.
- **Obs!** Koble bare kaldt vann (drikkevann) til vaskemaskinen.
- Maskinen skal ikke kobles til blandebatteriet til en trykkløs varmtvannsbereder.
- Bruk bare vanntilførselsslange som følger med eller en tilsvarende slange kjøpt hos en fagforhandler. Bruk ikke en brukt slange.
- I tvilstilfeller må tilkoblingen foretas av en fagmann.

Vanntilførsel

Vanntilførselsslange:

Obs! Skal ikke knekkes, klemmes, endres eller skjæres i (dersom dette gjøres, kan det ikke garanteres at slangen er tett).

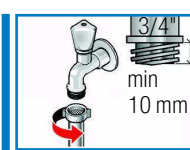
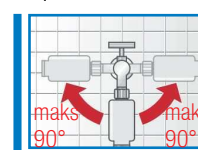
Optimalt vanntrykk i ledningsnett: 100–1000 kPa (1–10 bar)

- Ved åpen vannkran renner det minst 8 l/min.
- Dersom vanntrykket er høyere, må det monteres en trykkreduksjonsventil.

1. Koble vanntilførselsslange til vannkranen.
2. Åpne vannkranen forsiktig og kontroller at tilkoblingene er tette.

Obs! Skruforbindelsen står under trykk (trykk i vannledningen).

Modell: Aquastopp AquaSecure Standard



Vannavløp

Vannavløpsslange:

Obs! Skal ikke knekkes eller trekkes i.

Høydeforskjell mellom oppstillingsflaten og avløpet:

- for modellene AquaSecure, Standard min. 60 cm – maks. 100 cm
- for modellen Aquastopp 0 – maks. 100 cm

Avløp i en servant

Obs! Sikre avløpsslange slik at den ikke sklir.

Obs! Proppen må ikke stenge for vaskens avløp. Kontroller om vannet renner raskt nok ut ved utpumping. Enden på avløpsslange må ikke dyppes ned i vannet som pumpes opp. Vannet kan da suges inn i vaskemaskinen igjen.

Avløp i et plastrør med gummimuffe eller i sluk:

Obs! Sikre avløpsslange slik at den ikke sklir.

Avløp til servant:

Obs! Tilkoblingsstedet må sikres med slangeklemme, Ø 24-40 mm (faghandel).

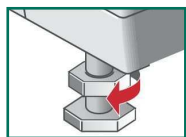
4

Innretting

 Hvis apparatet bråker, vibrerer kraftig og "vandrer", kan det være fordi det ikke er korrekt innrettet.

Innrette vaskemaskinen med vaterpass

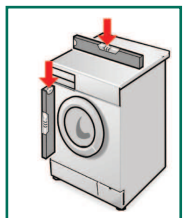
1. Løsne kontramutter med skrunøkkel med klokka.



2. Endre høyden ved å dreie på apparatfoten.

Obs! Alle fire føttene på apparatet må stå støtt på gulvet. Vaskemaskinen skal ikke vakle.

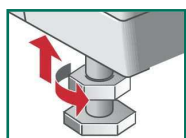
Kontroller med et vaterpass at vaskemaskinen står rett. Korrigjer ved behov.



3. Trekk kontramutter fast mot kabinettet.

Hold samtidig foten fast slik at den ikke justeres i høyden.

Obs! Kontramutrene på alle de fire apparatføttene må være skrudd godt fast mot kabinettet.



Elektrisk tilkobling

Vaskemaskinen skal bare kobles til en jordet kontakt med vekselstrøm.

Spennings og spenningsverdien som er angitt på vaskemaskinen (typeskilt) må stemme overens.

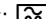
Koblingsverdi og nødvendig sikring er angitt på typeskiltet.

Kontroller at:

- nettstøpselet passer i stikkkontakten
- ledningstverrsnittet er tilstrekkelig
- jordingsssystemet er forskriftsmessig installert

Bytte av strømlledning (hvis nødvendig) skal bare utføres av en elektriker. Ekstra strømlledning fås hos kundeservice.

Ikke bruk dobbel- eller flerkontakter og skjøteledninger.

Ved bruk av jordfeilbryter må det kun brukes en type som er merket slik:  Kun dette merket garanterer overholdelse av alle forskrifter som er gyldige i dag.

Ikke ta i eller dra i nettstøpselet med fuktige hender.

Når du trekker støpselet ut av stikkkontakten, må du kun holde grepet på støpselet og ikke i ledningen.

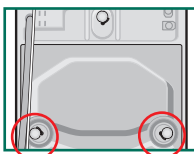
Transport, f.eks. ved flytting

1. Før vaskemaskinen transporteres:

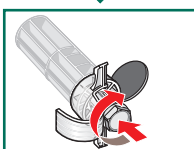
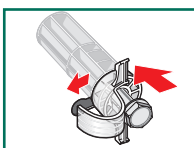
1. Steng vannkranen.
2. Slipp ut resterende vaskevann → Bruksanvisning; Vedlikehold - Vannpumpe.
3. Senk vanntrykket i vanntilførselsslengen → Bruksanvisning; Vedlikehold - Sil i vanntilførselen.
4. Koble vaskemaskinen fra strømmettet.
5. Koble fra slangene.

2. Forberede og montere transportsikring:

1. Ta av de to nedre dekselene.



2. Sett inn de to nedre transportsikringene. Bøy buen på slangeholderne innover. Klem nettleddingen inn i holderne. Trekk til skruene.



Etter transporten **må** transportsikringene fjernes. → Side 3.



Hindre at vaskemiddelet renner rett ut i avløpet ved neste vasking: Hell 1 liter vann i kammer II og start programmet **Utpumping**.

Tekniske spesifikasjoner

- **Mål (bredde x dybde x høyde)** 60 x 59 x 84,2 cm
- **Vekt** 63–83 kg *avhengig av modell*
- **Strømtilkobling** Nominell spenning 220-240 V, 50 Hz
Nominell strøm 10 A
Nominell effekt 2300 W
- **Vanntrykk** 100–1000 kPa (1–10 bar)

Kundeservice

● Før du ringer til kundeservice, bør du kontrollere om du ikke kan utbedre feilen selv → Bruksanvisning; Hva kan du gjøre dersom ...

● Hvis du tilkaller en tekniker for å få råd og veiledning, må du betale dette selv, også i garantiperioden.

● Nærmeste kundeservice finner du i den vedlagte oversikten. Ved kontakt med kundeservice må du oppgi produktnummer (E-Nr.) og produksjonsnummer (FD) på apparatet.

E-Nr. _____ FD _____

Produktnummer Produksjonsnummer

Typeskiltet med disse opplysningene finner du i rammen på den åpne døren, og i feltet med tykk ramme på typeskiltet på baksiden av apparatet.

● Oppgi produktnummer og produksjonsnummer, så hjelper du til med å unngå unødig kjøring. Dermed sparer du også merkostnader.

Aqua-Stop-garanti Bare for apparater med Aqua-Stop

I tillegg til garantikravene ovenfor selgeren i kjøpskontrakten og i tillegg til vår apparatgaranti, yter vi erstatning ved følgende betingelser:

1. Hvis det skulle oppstå vannskader forårsaket av feil på vårt Aqua-Stop-system, erstatter vi private forbrukeres skader.
2. Garantien gjelder for hele apparatets levetid.
3. Forutsetning for garantikrav er at apparatet med Aqua-Stop er stilt opp og koblet til på en fagmessig måte i henhold til vår bruksanvisning, den inkluderer også fagmessig Aqua-Stop-forlengelse (originaltilbehør). Garantien vår gjelder ikke defekte tilførselsslanger eller armaturer til Aqua-Stop-tilkoblingen på vannkranen.
4. Apparatet med Aqua-Stop trenger i prinsippet ikke holdes under oppsikt under drift eller sikres ved å stenge vannkranen etter drift. Bare hvis man forlater leiligheten/huset for lengre tid, for eksempel i forbindelse med flere ukers ferie, må vannkranen stenges.

Innhold

	Side
■ Sikkerhetsanvisninger	1
■ Oppstillingsflate	1
■ Underbygging eller montering av apparatet	1
■ Medfølgende tilbehør	2
■ Lengde på slanger og ledninger	2
■ Fjerning av transportsikringer	3
■ Vanntilkobling	4
■ Justering	5
■ Elektrisk tilkobling	5
■ Transport, f.eks. ved flytting	6
■ Tekniske spesifikasjoner	6
■ Kundeservice	7
■ Aquastopp-garanti	7



Les denne veiledningen før vaskemaskinen tas i bruk. Se også den separate bruksanvisningen. Ta vare på all dokumentasjonen. Du kan få bruk for den senere, og den skal følge med dersom maskinen overlates til andre.

Vaskemaskin

Oppstillingsanvisning

no



Sikkerhetsanvisninger

- Vaskemaskinen er tung – utvis forsiktighet ved løfting av maskinen.
- Obs! Dersom slangene fryser, kan de bryte/sprekke. Vaskemaskinen skal ikke settes på steder med fare for frost og ikke utendørs.
- Vaskemaskinen kan ta skade. Ikke løft maskinen i utstikkende deler (f.eks. døren).
- Spesielle forskrifter fra ansvarlige vann- og elektrisitetssverk kan komme i tillegg til anvisningene som er oppført her.
- I tvilstilfeller må tilkoblingen foretas av en fagmann.
- Legg slanger og ledninger slik at det ikke er fare for å snuble i disse.

Oppstillingsflate

- Det er viktig at apparatet står støtt, slik at det ikke flytter på seg.
- Oppstillingsflaten må være hard og jevn.
- Myke gulv/gulvbelegg egner seg ikke.



Oppstilling på sokkel

- Apparatføttene på vaskemaskinen **må** festes med festeklemmer *.
* Bestillingsnr. WMZ2200, WX9756, CZ110600, Z7080X0



Oppstilling på treunderlag

- Vaskemaskinen bør helst stå i et hjørne.
- Fest en vannbestandig treplate (min. 30 mm tykk) til gulvet med skruer.
- Apparatføttene på vaskemaskinen **må** festes med festeklemmer *.
* Bestillingsnr. se over

Ved oppstilling på en forhøyning med skuff*

- * Bestillingsnr. WMZ20450, WZ20450

Underbygging eller innbygging av apparatet



Underbygging eller innbygging før tilkobling til strømforsyningen.

Innbygging i en kjøkkenseksjon (under- eller innbygging)

- Det er nødvendig med en nisjebredden på 60 cm.
- Sett bare opp vaskemaskinen under en gjennomgående arbeidsplate som henger fast i naboskapene.



Underbygging

Fare for elektrisk støt!

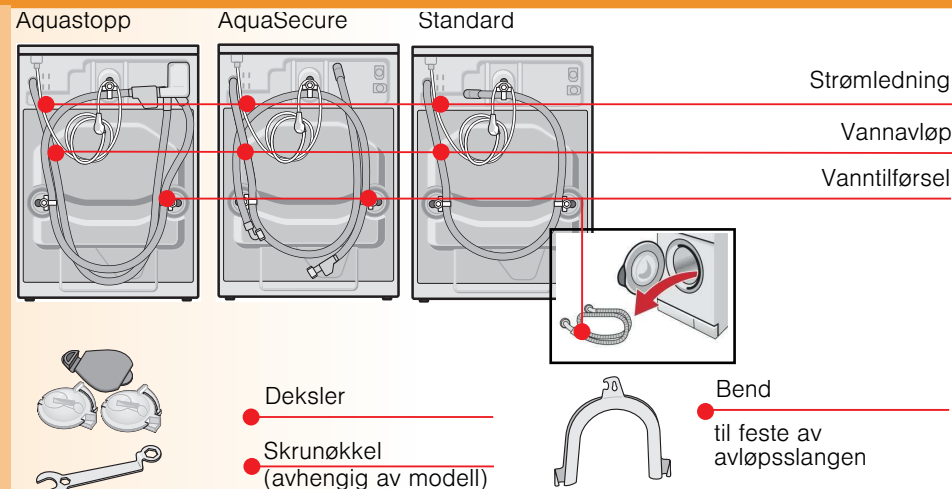
- I stedet for apparatets dekkplate **skal** en metallplate * monteres av en fagperson.
* Bestillingsnr. WMZ2340, WZ10090



- Det er nødvendig med en nisjebredden på 60 cm.

Leveranseomfang avhengig av modell

Fuktighet i trommelen avhenger av sluttkontrollen.



Trengs ekstra avhengig av tilkobling

- 1 Slangeklemme Ø 24-40 mm (faghandel) for tilkobling til en servant
-> Side 4; Vanntilkobling.

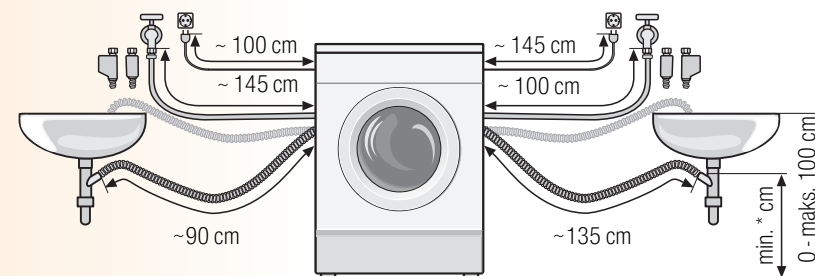
Nyttig verktøy

- Vatterpass til innretting.
- Skrunøkkel med SW13: for å løsne transportsikringene -> Side 3 og SW17: for å stille inn apparatføttene -> Side 5.

Lengde på slanger og ledninger avhengig av modell



Tilkobling på venstre side eller tilkobling på høyre side



* Modeller:

- Standard, Aqua-Secure min. 60 cm - maks. 100 cm
- Aqua-Stop 0 - maks. 100 cm

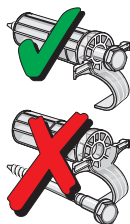
Fås hos fagforhandler/kundeservice:

- Forlengelse for Aqua-Stop eller tilførselsslange for kaldt vann (ca. 2,5 m).
Bestillingsnr. WMZ2380, WZ10130, CZ11350, Z7070X0
- Lenger tilførselsslange (ca. 2,20 m) for modell Standard.

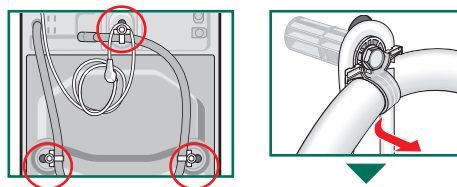
Fjerning av transportsikringer



- Før første gangs bruk må transportsikringene fjernes helt, og oppbevares for senere transport.
- Ved senere transport må transportsikringene monteres igjen - skader på maskinen forhindres. -> side 6.
- Skru skrue og hylse sammen for oppbevaring.

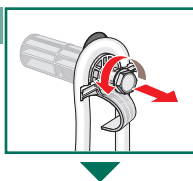


1. Ta slangene ut av holderne.

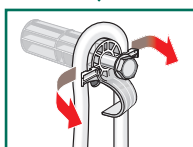
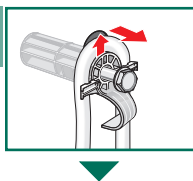


2. Løsne alle 3 skruene ...

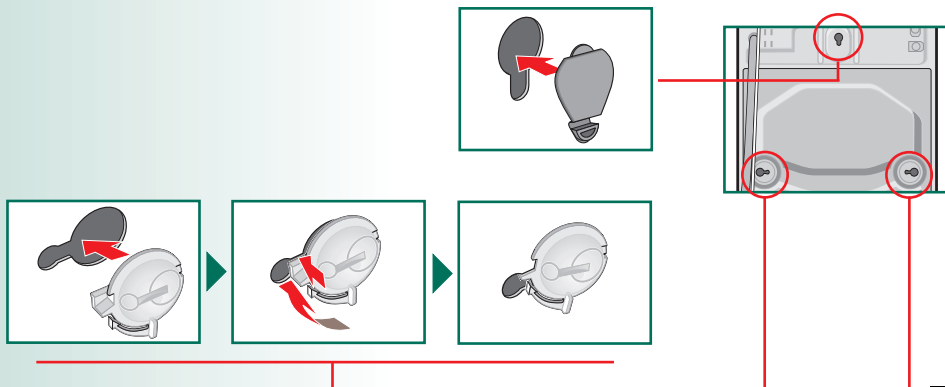
... til de kan beveges fritt inni hylsene.



3. Fjern alle 3 transportsikringene helt og ta strømledningen ut av holderne, avhengig av modell.



4. Sett på dekslene.



3

Vanntilkobling avhengig av modell



- **Fare for elektrisk støt!** Aqua-Stop-sikkerhetsinnretningen må ikke senkes ned i vann (inneholder en elektrisk ventil).
- For å unngå lekkasjer og vannskader er det absolutt nødvendig at anvisningene i dette kapittelet følges.
- **Obs!** Koble bare kaldt vann (drikkevann) til vaskemaskinen.
- Maskinen skal ikke kobles til blandebatteriet til en trykløs varmtvannsbereeder.
- Bruk bare vanntilførselsslange som følger med eller en tilsvarende slange kjøpt hos en fagforhandler. Bruk ikke en brukt slange.
- I tvilstilfeller må tilkoblingen foretas av en fagmann.

Vanntilførsel

Vanntilførselsslange:

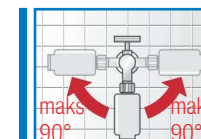
Obs! Skal ikke knekkes, klemmes, endres eller skjæres i (dersom dette gjøres, kan det ikke garanteres at slangen er tett).

Optimalt vanntrykk i ledningsnettet: 100–1000 kPa (1–10 bar)

- Ved åpen vannkran renner det minst 8 l/min.
- Dersom vanntrykket er høyere, må det monteres en trykkreduksjonsventil.

Modell: Aquastopp AquaSecure Standard

1. Koble vanntilførselsslange til vannkranen.
Obs! Trekk til skruforbindingene for hånd.
2. Åpne vannkranen forsiktig og kontroller at tilkoblingene er tette.
Obs! Skruforbindingen står under trykk (trykk i vannledningen).



Vannavløp

Vannavløpsslange:

Obs! Skal ikke knekkes eller trekkes i.

Høydeforskjell mellom oppstillingsflaten og avløpet:

- for modellene AquaSecure, Standard min. 60 cm – maks. 100 cm
- for modellen AquaStopp 0 – maks. 100 cm

Avløp i en servant

Obs! Sikre avløpsslange slik at den ikke sklir.

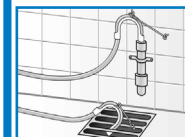
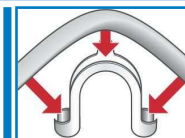
Obs! Proppen må ikke stenge for vaskens avløp. Kontroller om vannet renner raskt nok ut ved utpumping. Enden på avløpsslange må ikke dyppes ned i vannet som pumpes opp. Vannet kan da suges inn i vaskemaskinen igjen.

Avløp i et plastrør med gummimuffe eller i sluk:

Obs! Sikre avløpsslange slik at den ikke sklir.


Avløp til servant:

Obs! Tilkoblingsstedet må sikres med slangeklemme, Ø 24-40 mm (faghandel).



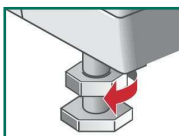
4

Innretting

 Hvis apparatet bråker, vibrerer kraftig og "vandrer", kan det være fordi det ikke er korrekt innrettet.

Innrette vaskemaskinen med vaterpass

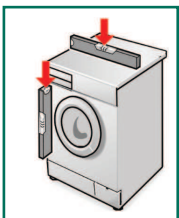
1. Løsne kontramutter med skrunøkkel med klokka.



2. Endre høyden ved å dreie på apparatfoten.

Obs! Alle fire føttene på apparatet må stå støtt på gulvet. Vaskemaskinen skal ikke vikle.

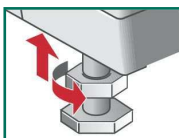
Kontroller med et vaterpass at vaskemaskinen står rett. Korrigjer ved behov.




3. Trekk kontramutter fast mot kabinettet.

Hold samtidig foten fast slik at den ikke justeres i høyden.

Obs! Kontramutrene på alle de fire apparatføttene må være skrudd godt fast mot kabinettet.



Elektrisk tilkobling

- Vaskemaskinen skal bare kobles til en jordet kontakt med vekselstrøm.
- Spenning og spenningsverdien som er angitt på vaskemaskinen (typeskilt) må stemme overens.
- Koblingsverdi og nødvendig sikring er angitt på typeskiltet.
- Kontroller at:
 - nettstøpselet passer i stikkontakten
 - ledningstverrsnittet er tilstrekkelig
 - jordingsystemet er forskriftsmessig installert
- Bytte av strømledning (hvis nødvendig) skal bare utføres av en elektriker. Ekstra strømledning fås hos kundeservice.
- Ikke bruk dobbel- eller flerkontakter og skjøteledninger.
- Ved bruk av jordfeilbryter må det kun brukes en type som er merket slik:  Kun dette merket garanterer overholdelse av alle forskrifter som er gyldige i dag.
- Ikke ta i eller dra i nettstøpselet med fuktige hender. Når du trekker støpselet ut av stikkontakten, må du kun holde grepet på støpselet og ikke i ledningen.



Produsent → Bruksanvisning

5

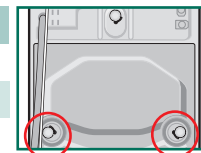
Transport, f.eks. ved flytting

1. Før vaskemaskinen transporteres:

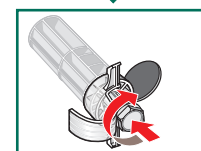
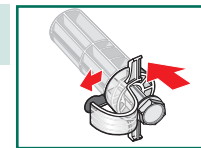
1. Steng vannkranen.
2. Slipp ut resterende vaskevann → Bruksanvisning; Vedlikehold - Vannpumpe.
3. Senk vanntrykket i vanntilførselsslagen → Bruksanvisning; Vedlikehold - Sil i vanntilførselen.
4. Koble vaskemaskinen fra strømmettet.
5. Koble fra slangene.

2. Forberede og montere transportsikring:

1. Ta av de to nedre dekselene.



2. Sett inn de to nedre transportsikringene. Bøy buen på slangeholderne innover. Klem nettleddningen inn i holderne. Trekk til skruene.



Etter transporten **må** transportsikringene fjernes. → Side 3.



Hindre at vaskemiddelet renner rett ut i avløpet ved neste vasking: Hell 1 liter vann i kammer II og start programmet **Utpumping**.

Tekniske spesifikasjoner

- **Mål (bredde x dybde x høyde)** 60 x 59 x 84,2 cm
- **Vekt** 63–83 kg *avhengig av modell*
- **Strømtilkobling** Nominell spenning 220-240 V, 50 Hz
Nominell strøm 10 A
Nominell effekt 2300 W
- **Vanntrykk** 100–1000 kPa (1–10 bar)

6

Kundeservice

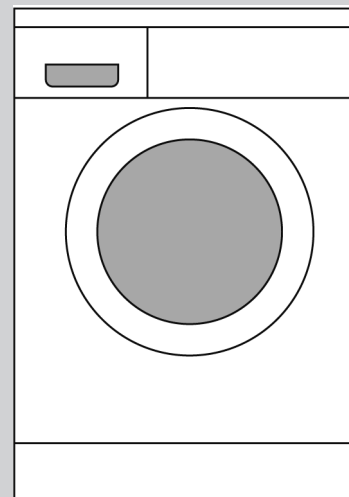
- Før du ringer til kundeservice, bør du kontrollere om du ikke kan utbedre feilen selv → *Bruksanvisning*; Hva kan du gjøre dersom
 - Hvis du tilkaller en tekniker for å få råd og veiledning, må du betale dette selv, også i garantiperioden.
 - Nærmeste kundeservice finner du i den vedlagte oversikten. Ved kontakt med kundeservice må du oppgi produktnummer (E-Nr.) og produksjonsnummer (FD) på apparatet.
- E-Nr.** _____ **FD** _____
- Produktnummer Produksjonsnummer
- Oppgi produktnummer og produksjonsnummer, så hjelper du til med å unngå unødig kjøring. Dermed sparer du også merkostnader.

Typeskiltet med disse opplysningene finner du i rammen på den åpne døren, og i feltet med tykk ramme på typeskiltet på baksiden av apparatet.

Aqua-Stop-garanti *Bare for apparater med Aqua-Stop*

I tillegg til garantikravene ovenfor selgeren i kjøpskontrakten og i tillegg til vår apparatgaranti, yter vi erstatning ved følgende betingelser:

1. Hvis det skulle oppstå vannskader forårsaket av feil på vårt Aqua-Stop-system, erstatter vi private forbrukeres skader.
2. Garantien gjelder for hele apparatets levetid.
3. Forutsetning for garantikrav er at apparatet med Aqua-Stop er stilt opp og koblet til på en fagmessig måte i henhold til vår bruksanvisning, den inkluderer også fagmessig Aqua-Stop-forlengelse (originaltilbehør). Garantien vår gjelder ikke defekte tilførselsslanger eller armaturer til Aqua-Stop-tilkoblingen på vannkranen.
4. Apparatet med Aqua-Stop trenger i prinsippet ikke holdes under oppsikt under drift eller sikres ved å stenge vannkranen etter drift. Bare hvis man forlater leiligheten/huset for lengre tid, for eksempel i forbindelse med flere ukers ferie, må vannkranen stenges.



Vaskemaskin

Oppstillings- anvisning

no

Innhold

	Side
■ Sikkerhetsanvisninger	1
■ Oppstillingsflate	1
■ Underbygging eller montering av apparatet	1
■ Medfølgende tilbehør	2
■ Lengde på slanger og ledninger	2
■ Fjerning av transportsikringer	3
■ Vanntilkobling	4
■ Justering	5
■ Elektrisk tilkobling	5
■ Transport, f.eks. ved flytting	6
■ Tekniske spesifikasjoner	6
■ Kundeservice	7
■ Aquastopp-garanti	7



Les denne veiledningen før vaskemaskinen tas i bruk. Se også den separate bruksanvisningen.

Ta vare på all dokumentasjonen. Du kan få bruk for den senere, og den skal følge med dersom maskinen overlates til andre.