

Deres nye tørretumbler

Tillykke - De har valgt et moderne, kvalitativt førsteklases husholdningsprodukt fra Bosch.
Denne kondensstørretumbler med varmeveksler og automatisk rengøring udmærker sig ved et meget lavt energiforbrug og reduceret vedligeholdelse.
Alle tørretumblerne bliver kontrolleret for funktion og korrekt tilstand, inden de forlader fabriken.
Hvis De har spørgsmål, står vores kundeservice gerne til rådighed.

Miljøvenlig bortskaffelse
Bortskaf emballagen miljøvenligt.
Denne tørretumbler er mærket i henhold til det europæiske direktiv 2002/96/EF om affald af elektrisk og elektronisk udstyr - WEEE). Direktivet fastsætter rammerne for returnering og genanvendelse af kasserede apparater i alle EU-lande.

Formålmæssig anvendelse

- kun til anvendelse i private husholdninger,
- kun til tørring af tekstiler, der er blevet vasket i vand.

⚠ Lad ikke børn være uden opsyn sammen med tørretumbleren!
⚠ Sørg for at holde husdyr væk fra tørretumbleren!

Forberede installation se side 8

⚠ Tørretumbleren må ikke anvendes, hvis den er beskadiget!
Kontakt kundeservice!

⚠ Kun med tørre hænder!
Hold kun i selve stikket!

Sorter vasketøjet + læg det ind

⚠ Tøm lommerne i vasketøjet for genstande. Vær især opmærksom på lighter!
Tromlen skal være tom, inden vasketøjet fyldes!!

Kontroller tørretumbleren

Stik netstikket i stikkontakten

Vælg program + indstil

Vælg tørreprogram ...

... og tilpas det individuelt

i Alle taster er sensitive, så en let berøring er nok!

Tryk på tasten Start/Stop.

⚠ Tørretumbleren må kun benyttes med fnugfilter!

Tørring



Tørring

⚠ Kondensvandbeholderen må ikke trækkes / tømmes ud under tørringen!

Tømme kondensvand ud

Tøm beholderen, **efter** hver tørring - ikke under selve tørreprocessen!
1. Træk beholderen til kondensvand ud, og hold den vandret.
2. Hæld kondensvandet bort.
3. Sørg altid for at skyde beholderen helt ind, til den går i indgreb. Hvis **■** blinker i displayet -> side 6/10.

Rengøre fnugfilter

Rengør fnugfiltret efter hver tørring!
1. Luk lugen op, træk fnugfiltret ud, og luk det op.
2. Fjern fnuggene (stryg hånden hen over filtret). Skyl fnugfiltret igennem med varmt vand, hvis det er meget snavset eller tilstoppet, og tør det godt!
3. Luk fnugfiltret sammen, og sæt det på plads igen.
4. Fjern fnug fra døren/området omkring døren.

Slukke for tørretumbler

Stil programvælgeren på **Sluk**.
Lad ikke vasketøj ligge i tørretumbleren!

Tage vasketøj ud

Tørretumbleren har en automatisk anti-krøl funktion. Tromlen bliver drejet med et bestemt tidsinterval i 30 minutter efter programmets afslutning. Vasketøjet forbliver løst og luftigt (hvis ekstrafunktionen **■** (Strygelet) er valgt, drejes tromlen i 60 eller 120 minutter).

Programslut

Afbyrde program Efterfylding eller udtagning af vasketøj.

i Tørringen kan afbrydes kortvarigt, så vasketøjet kan efterfyldes eller tages ud. Det valgte program skal derefter fortsættes og afsluttes!

⚠ Sluk aldrig for tørretumbleren, før tørringen er afsluttet!

- Luk lugen op, tørreprocessen bliver afbrudt.
- Læg vasketøj ind, eller tag det ud, og luk lugen.
- Vælg om nødvendigt program og ekstra funktioner igen.
- Tryk på tasten **◊** (Start/Stop).

Anvisninger om vasketøj ...

Plejeetiketter på tekstiler

Følg producentens vaskeanvisninger!

- ☑ Tørring ved normal temperatur.
- ☑ Tørring ved lav temperatur -> vælg også **↓** (Skånetørring).
- ☑ Må ikke tørres i tørretumbler.

⚠ Overhold altid sikkerhedsanvisningerne -> side 11!
F.eks. må følgende tekstiler ikke tørres i tørretumbler:

- Luftuigennemtrængelige tekstiler (f.eks. gummierede).
- Sart stof (silke eller syntetiske gardiner) -> risiko for kræmpling!
- Vasketøj tilsmudset med olie.

Tips om tørring

- Sorter vasketøjet efter tekstiltipe og tørreprogram, så tøjet bliver ensartet tørt.
- Tør altid meget små tekstilstykker (f.eks. babystrømper) sammen med større stykker vasketøj (f.eks. håndklæder).
- Læg store stykker vasketøj (lagner) sammen inden tørringen.
- Luk lynlåse, hæfter og maller, knap pude- og dynebetræk. Bind stofbælter, bånd på forklæder osv. sammen.
- Strygelet vasketøj må ikke tørres for længe -> risiko for kræmpling!
Lad vasketøjet eftertørre udenfor tumbleren.
- Tør ikke uld i tørretumbleren, men brug den kun til opfriskning -> Side 7, programmet **Uld opfriskning 6'**.
- Stryg ikke vasketøjet direkte efter tørring, men lad det ligge sammenfoldet et stykke tid -> restfugtigheden bliver dermed ensartet fordelt.
- Maskinstrikkede stoffer (f.eks. T-shirts, sportstøj) kryber ofte ved den første tørring -> vælg ikke programmet **Ekstra tørt**.
- Stivet vasketøj er kun delvist egnet til tørretumbler -> stivelse efterlader en belægning, som har negativ indflydelse på tørringen.
- Doser skyllemiddel iht. producentens angivelser ved tøj, der skal tørres i tørretumbler.
- Vælg et tidsprogram ved tørring af små mængder vasketøj -> optimering af tørring.

Miljøbeskyttelse / energiparetips

- Centrifuger vasketøjet grundigt i vaskemaskinen, inden det tørres -> højere centrifugeringshastighed reducerer tørretiden og sænker energiforbruget. Centrifuger også stygelet tøj.
- Udnyt den maks. anbefalede påfyldningsmængde, men overskrid den ikke -> Programoversigt -> side 7.
- Sørg for god ventilation i rummet under tørring.
- Luftgitteret må ikke tildækkes.

Indhold

■ Forberedelse	Side
■ Indstille program	2
■ Tørring	3/4
■ Anvisninger om vasketøj	5
■ Vedligeholdelse og rengøring	6
■ Programoversigt	7
■ Installation	8
■ Frostsikring/transport	8
■ Tekniske data	9
■ Ekstra tilbehør	9
■ Hvad nu hvis ...	10
■ Sikkerhedsanvisninger	11

Visning af maks. påfyldningsmængde for valgt program

Ekstra funktioner	Indikatorfelt	Programvælger
<ul style="list-style-type: none"> ■ ■ (Strygelet) ■ ↓ (Skånetørring) 		<p>Se programoversigt -> side 7</p>

Reducerer kræmpling og forlænger anti-krølningsfasen efter programmets afslutning; mulighed for valg af to trin.	■ ■ (Strygelet)	Til valg af indstillinger,
Reduceret temperatur til sarte tekstiler ☑ , ved længere tørretid; f.eks. polyacryl, polyamid, elastan eller acetat.	■ ↓ (Skånetørring)	Til ændring af alle indstillinger i displayet.
Indikatorer for programforløb: tørring, strygetørt, skabstørt, anti-krølfunktion/færdig.	■ ■ (Statusindikatorer)	Programslut efter... (afhængigt af valgt program, f.eks. varighed 1:54h -> 2h; kan vælges til og med den næste fulde time).
Rengør fnugfilter	■ ● (Fnugfilter)	Signal
Tøm kondensvandbeholder.	■ ■ (Beholder)	Spærring
		Tørringsgrad
		Centrifugerings-hastighed

Vedligeholdelse og rengøring

⚠ Kun i slukket tilstand!

Varmeveksler

Tørretumblerens varmeveksler bliver rengjort automatisk under tørringen, i displayet vises **CIn**. Kondensvandbeholderen må ikke trækkes ud under rengøringsprocessen.

Tørretumbler-kabinet, betjeningsfelt, luftgitter

- Tørres af med en blød, fugtig klud.
- Anvend ikke aggressive rengørings- eller opløsningsmidler.
- Fjern rester af vaske- og rengøringsmidler med det samme.
- Under tørringen kan der forekomme vandansamlinger mellem ruden og tætningen. Dette reducerer ikke på nogen måde tørretumblerens funktion!

Filter i kondensvandbeholder

Filtret i kondensvandbeholderen bliver automatisk rengjort under tømningen af beholderen. Det er derfor kun nødvendigt at rengøre filtret, hvis symbolet **■** stadig blinker i displayet efter tømning af kondensvandbeholderen.

- Træk kondensvandbeholderen ud.
- Drej filtret ud af indgreb.
- Rengør filtret under rindende vand.
- Sæt filtret på plads, og drej det til anslaget.
- Skyd kondensvandbeholderen ind, til den går i indgreb.

⚠ Tørretumbleren må kun benyttes med filter!

Fugtighedsfølere

Tørretumbleren er udstyret med fugtighedsfølere af rustfrit stål. Fugtighedsføleren måler fugtighedsgraden i vasken. Efter længere tids drift kan der danne sig et tyndt kalklag på fugtighedsfølerne

- Luk lugen op.
- Rengør fugtighedsføleren med en fugtig svamp med ru overflade.

⚠ Brug aldrig ståluld eller skurende midler!



Deres nye tørretumbler

Tillykke - De har valgt et moderne, kvalitativt førsteklases husholdningsprodukt fra Bosch. Denne kondensør-tørretumbler med varmeveksler og automatisk rengøring udmærker sig ved et meget lavt energiforbrug og reduceret vedligeholdelse.

Alle tørretumbler kontrolleres for funktion og korrekt tilstand, inden de forlader fabrikken.

Hvis De har spørgsmål, står vores kundeservice gerne til rådighed.

Miljøvenlig bortskaffelse

Bortskaf emballagen miljøvenligt.

Denne tørretumbler er mærket i henhold til det europæiske direktiv 2002/96/EF om affald af elektrisk og elektronisk udstyr - WEEE).

Direktivet fastsætter rammerne for returnering og genanvendelse af kasserede apparater i alle EU-lande.

Indhold

	Side
Forberedelse	2
Indstille program	2
Tørring	3/4
Anvisninger om vasketøj	5
Vedligeholdelse og rengøring	6
Programoversigt	7
Installation	8
Frostsikring/transport	8
Tekniske data	9
Ekstra tilbehør	9
Hvad nu hvis ...	10
Sikkerhedsanvisninger	11

Formålmæssig anvendelse

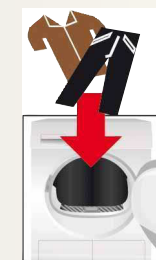
- kun til anvendelse i private husholdninger,
- kun til tørring af tekstiler, der er blevet vasket i vand.

! Lad ikke børn være uden opsyn sammen med tørretumbleren!
Sørg for at holde husdyr væk fra tørretumbleren!

Forberede installation se side 8

! Tørretumbleren må ikke anvendes, hvis den er beskadiget!
Kontakt kundeservice!

! Kun med tørre hænder!
Hold kun i selve stikket!



Sorter vasketøj

Tøm lommerne i vasketøjet for genstande.
Vær især opmærksom på lighterne!
Tromlen skal være tom, inden vasketøjet fyldes.

Vælg pro...

Visning af maks. påfyldningsmængde for valgt program

Ekstra funktioner	Indikatorfelt	Programvælger
	<p>ActiveAir Technology</p>	<p>Sluk</p> <p>Strygelet: Ekstra tørt, Strygetørt, Udglatning 15', Sport, Uld opfriskning 6', Super hurtig 40'</p> <p>Koge-/kulørtvask: Ekstra tørt, Ekstra skabstørt, Skabstørt, Strygetørt, Skabstørt Mix, Strygetørt</p> <p>koldt / varmt</p> <p>Tidsprogram</p>

i Alle taster er s...
let berøring er

Tryk p...

! Tørretumbleren med fnugfilter

Reducerer krølning og forlænger anti-krølningsfasen efter programmets afslutning; mulighed for valg af to trin.

Reduceret temperatur til sarte tekstiler, ved længere tørretid; f.eks. polyacryl, polyamid, elastan eller acetat.

Indikatorer for programforløb: tørring, strygetørt, skabstørt, anti-krølfunktion/færdig.

Rengør fnugfilter
Tøm kondensvandbeholder.

- **(Strygelet)**
- **(Skånetørring)**
- **Statusindikatorer**
- **Serviceindikatorer**
- **Fnugfilter**
- **Beholder**

- **Menu** Til valg af indstillinger,
- **-/+ ændre** Til ændring af alle indstillinger i displayet.
- ⌚ **Tidsforvalg** Programslut efter... (afhængigt af valgt program, f.eks. varighed 1:54h -> 2h; kan vælges til og med den næste fulde time).
- 🔊 **Signal** Signalets lydstyrke kan vælges i fire trin: 0 (fra), 1 (stille), 2 (normal), 3 (høj).
- ⏪ **Spærring** Sikring mod utilsigtet ændring af indstillede funktioner (tryk på tasten Menu i 5 sekunder).
- ☀️ **Tørningsgrad** Finjustering af tørningsgrad i fire trin til **Koge-/kulørtvask**, **Strygelet**, **Mix** og **Super hurtig** (0 (lav) - 3 (meget høj)).
- ⌚ **Centrifugeringshastighed** Vaskemaskinens centrifugeringshastighed; er kun beregnet til en mere nøjagtig angivelse af forventet varighed af tørringen.

Kontroller
retumbleren



netstikket i
ikkontakten



t + læg det ind



gram + indstil
ælg tørreprogram ...

1

apas det individuelt

2

rsigt -> side 7

ensitive, så en
nok!

på tasten Start/Stop.

3

en må kun benyttes
!

1 -24 timer

0, 1, 2, 3

er). til-fra

ig 40': 0, 1, 2, 3

600-1800

Tørring



Tørring




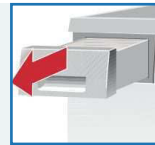
Kondensvandbeholderen
må ikke trækkes / tømmes ud under tørringen!



Tømme kondensvand ud

Tøm beholderen, **efter** hver tørring - ikke under selve tørreprocessen!

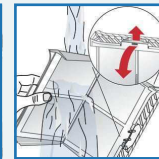
1. Træk beholderen til kondensvand ud, og hold den vandret.
 2. Hæld kondensvandet bort.
 3. Sørg altid for at skyde beholderen helt ind, til den går i indgreb.
- Hvis  blinker i displayet -> side 6/10.



Rengøre fflugfilter

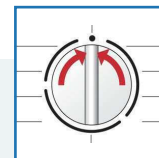
Rengør fflugfiltret efter hver tørring!

1. Luk lugen op, træk fflugfiltret ud, og luk det op.
2. Fjern ffluggene (stryg hånden hen over filtret). Skyl fflugfiltret igennem med varmt vand, hvis det er meget snavset eller tilstoppet, og tør det godt!
3. Luk fflugfiltret sammen, og sæt det på plads igen.
4. Fjern fflug fra døren/området omkring døren.

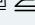


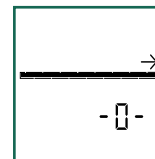
Slukke for tørretumbler

Stil programvælgeren på **Sluk**.
Lad ikke vasketøj ligge i tørretumbleren!



Tage vasketøj ud

Tørretumbleren har en automatisk anti-krøl funktion. Tromlen bliver drejet med et bestemt tidsinterval i 30 minutter efter programmets afslutning. Vasketøjet forbliver løst og luftigt (hvis ekstrafunktionen  (Strygelet) er valgt, drejes tromlen i 60 eller 120 minutter).



Programslut når  lyser i displayet.

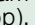
Afbryde program Efterfyldning eller udtagning af vasketøj.



Tørringen kan afbrydes kortvarigt, så vasketøjet kan efterfyldes eller tages ud. Det valgte program skal derefter fortsættes og afsluttes!



Sluk aldrig for tørretumbleren, før tørringen er afsluttet!

1. Luk lugen op, tørreprocessen bliver afbrudt.
2. Læg vasketøj ind, eller tag det ud, og luk lugen.
3. Vælg om nødvendigt program og ekstra funktioner igen.
4. Tryk på tasten  (**Start/Stop**).

Anvisninger om vasketøj ...



Plejeetiketter på tekstiler

Følg producentens vaskeanvisninger!

- Tørring ved normal temperatur.
- Tørring ved lav temperatur -> vælg også ♫ (Skånetørring).
- Må ikke tørres i tørretumbler.



Overhold altid sikkerhedsanvisningerne -> side 11!

F.eks. må følgende tekstiler ikke tørres i tørretumbler:

- Luftuigennemtrængelige tekstiler (f.eks. gummierede).
- Sært stof (silke eller syntetiske gardiner) -> risiko for krølning!
- Vasketøj tilsmudset med olie.



Tips om tørring

- Sorter vasketøjet efter tekstiltipe og tørreprogram, så tøjet bliver ensartet tørt.
- Tør altid meget små tekstilstykker (f.eks. babystrømper) sammen med større stykker vasketøj (f.eks. håndklæder).
- Læg store stykker vasketøj (lagner) sammen inden tørringen.
- Luk lynlåse, hægter og maller, knap pude- og dynebetræk.
Bind stofbælter, bånd på forklæder osv. sammen.
- Strygelet vasketøj må ikke tørres for længe -> risiko for krølning!
Lad vasketøjet eftertørre udenfor tumbleren.
- Tør ikke uld i tørretumbleren, men brug den kun til opfriskning -> Side 7, programmet **Uld opfriskning 6'**.
- Stryg ikke vasketøjet direkte efter tørring, men lad det ligge sammenfoldet et stykke tid -> restfugtigheden bliver dermed ensartet fordelt.
- Maskinstrikkede stoffer (f.eks. T-shirts, sportstøj) kryber ofte ved den første tørring -> vælg ikke programmet **Ekstra tørt**.
- Stivet vasketøj er kun delvist egnet til tørretumbler -> stivelse efterlader en belægning, som har negativ indflydelse på tørringen.
- Doser skyllemiddel iht. producentens angivelser ved tøj, der skal tørres i tørretumbler.
- Vælg et tidsprogram ved tørring af små mængder vasketøj -> optimering af tørring.

Miljøbeskyttelse / energisparetips

- Centrifuger vasketøjet grundigt i vaskemaskinen, inden det tørres -> højere centrifugeringshastighed reducerer tørretiden og sænker energiforbruget. Centrifuger også stygelet tøj.
- Udnyt den maks. anbefalede påfyldningsmængde, men overskrid den ikke -> Programoversigt -> side 7.
- Sørg for god ventilation i rummet under tørring.
- Luftgitteret må ikke tildækkes.

Vedligeholdelse og rengøring



Kun i slukket tilstand!



Varmeveksler

Tørretumblereens varmeveksler bliver rengjort automatisk under tørringen, i displayet vises **CIn**. Kondensvandbeholderen må ikke trækkes ud under rengøringsprocessen.

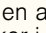


Tørretumbler-kabinet, betjeningsfelt, luftgitter

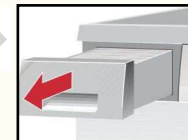
- Tørres af med en blød, fugtig klud.
- Anvend ikke aggressive rengørings- eller opløsningsmidler.
- Fjern rester af vaske- og rengøringsmidler med det samme.
- Under tørringen kan der forekomme vandansamlinger mellem ruden og tætningen.
Dette reducerer ikke på nogen måde tørretumblereens funktion!



Filter i kondensvandbeholder

Filtret i kondensvandbeholderen bliver automatisk rengjort under tømningen af beholderen. Det er derfor kun nødvendigt at rengøre filtret, hvis symbolet  stadig blinker i displayet efter tømning af kondensvandbeholderen.

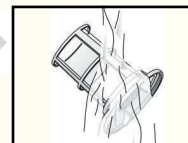
1. Træk kondensvandbeholderen ud.



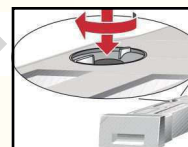
2. Drej filtret ud af indgreb.



3. Rengør filtret under rindende vand.



4. Sæt filtret på plads, og drej det til anslaget.



5. Skyd kondensvandbeholderen ind, til den går i indgreb.



Tørretumblereen må kun benyttes med filter!



Fugtighedsfølere

Tørretumblereen er udstyret med fugtighedsfølere af rustfrit stål. Fugtighedsføleren måler fugtighedsgraden i vasken. Efter længere tids drift kan der danne sig et tyndt kalklag på fugtighedsfølerne

1. Luk lugen op.
2. Rengør fugtighedsføleren med en fugtig svamp med ru overflade.



Brug aldrig ståluld eller skurende midler!





Efter tørring: Vasketøjet skal ...		Tshirts	Skjorter	Bukser	Nederdele/ Kjoler	Sportstøj	Arbejdstøj	Jakker	Frotte badekåber	Undertøj	Sokker	Sengetøj	Duge	Frottehånd- klæder	Klæder	Viskestykker/ håndklæder
☒ stryges ☒ efterstryges let ☒ ikke stryges ☒ rulles																
Køge-/kulørtvask	maks. 7 kg	Til køge- og kulørtvask af bomuld og hør.														
Strygetørt																
Skabstørt																
Ekstra skabstørt																
Ekstra tørt																
Strygelet	maks. 3,5 kg	Til strygelet vasketøj af syntetiske eller blandede fibre, bomuld.														
Strygetørt																
Skabstørt																
Ekstra tørt																
Mix	maks. 3 kg	Til blanded vask af bomuld og strygelette tekstiler (Mix).														
Skabstørt / Strygetørt																
Udglætning 15'	maks. 3 kg	Til fugtige tekstiler af bomuld og hør samt til strygelette tekstiler. Krøpling bliver reduceret. Tekstilerne bliver ikke fuldstændig tørret. Hæng tøjet op!														
Sport	maks. 1,5 kg	Til tekstiler med membranbelægning, vandafvisende tekstiler, funktionsbeklædning, fleecestoffer (tør jakker/bukser med udtageligt inderfor separat).														
Uld opfriskning 6'	maks. 3 kg	Til uldtekstiler, der tåler maskinvask i koldt vand, men tørres ikke.														
Super hurtig 40'	maks. 2 kg	Tag tøjet ud efter programslut, og lad det tørre. Til vasketøj, der skal tørres hurtigt, f.eks. af syntetiske fibre, bomuld eller blandede fibre. Afhængigt af tekstiltypen, sammensætningen af det vasketøj, der skal tørres, vasketøjets fugtighed samt fyldningsmængden kan værdierne afvige fra de angivne værdier.														
Tidsprogram varmt	maks. 3 kg	Til fortrøddede, sætte tekstiler med flere lag af akryl eller til enkelte mindre stykker vasketøj.														
Tidsprogram koldt	maks. 3 kg	Også til eftertørring. Til alle stofarter. Til opfriskning og gennemluftning af tøj, som ikke bruges så meget.														

Yderligere oplysninger: <http://www.bosch-hausgeraete.de>

Robert Bosch Hausgeräte GmbH
Carl-Wery-Str. 34
D-81739 München/Tyskland
WTW86580SN
0709 da
9000 368111

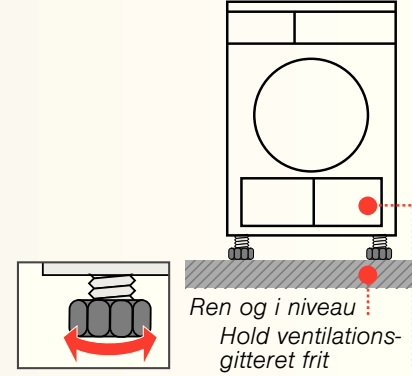
Installation

- Leveringsomfang: Tørretumbler, brugs- og opstillingsanvisning.
- Kontroller tørretumbleren for transportskader!
- Tørretumbleren er meget tung. Løft den ikke alene!
- Pas på skarpe kanter!
- Løft ikke tørretumbleren i dele, der stikker ud (f.eks. lugen) - fare for brud!
- Tørretumbleren må ikke opstilles i rum, hvor der er risiko for frost!
Der kan opstå skader, hvis vandet fryser!
- Lad i tvivlstilfælde en fagmand tilslutte tørretumbleren!

1. Opstilling af tørretumbler

- Netstikket skal altid være tilgængeligt.
- Opstil tørretumbleren på et rent, jævnt og fast underlag!
- Hold ventilationsgitteret foran på tørretumbleren frit tilgængeligt.
- Hold området omkring tørretumbleren rent.
- Juster tørretumbleren ind til vandret ved hjælp af skruefødderne. Anvend et vaterpas.
- Skruefødderne må ikke skrues længere ud end 20 mm.
Skruefødderne må under ingen omstændigheder fjernes!

Tag alle tilbehørsdele ud af tromlen.
Tromlen skal være tom!



Opstil ikke tørretumbleren bag en dør eller skydedør, som kan forhindre eller blokere for åbning af tørretumblerens luge. Dette sikrer, at børn ikke kan blive spærret inde i maskinen og dermed komme i livsfare.

2. Nettilslutning se Sikkerhedsanvisningerne -> side 11.

Fare for elektrisk stød!
Apparatet er udstyret med et EU-Schuko-stik (sikkerhedsstik).
For at sikre korrekt jordforbindelse i stikkontakter i Danmark skal apparatet tilsluttes med en egnet stik-adapter. Denne adapter (tilladt til maks. 13 ampere) kan bestilles via kundeservice (reservedel nr. 616581).

- Tilslut tørretumbleren forskriftsmæssigt til en vekselstrøms-stikkontakt med jordforbindelse. Lad en elektriker kontrollere stikkontakten i tvivlstilfælde.
- Netspændingen og spændingsangivelsen på tørretumblerens typeskilt (-> side 9) skal stemme overens!
- Tilslutningsværdi og nødvendig sikring er oplyst på tørretumblerens typeskilt.

Frostsikring



Forberedelse

1. Tøm kondensvandbeholderen -> side 4.
2. Stil programvælgeren på et vilkårligt program.
3. Tryk på tasten (**Start/Stop**) -> kondensvandet bliver pumpet ind i beholderen.
4. Vent 5 minutter, og tøm atter beholderen for kondensvand.
5. Stil programvælgeren på **Sluk**.

Tørretumbleren må ikke benyttes ved frostfare!

Transport



- Forberedelse af tørretumbleren -> se Frostsikring.
- Tørretumbleren skal stå lodret under transport.
- Efter transporten skal tørretumbleren stå en time i ro.



Der er rester af vand i tørretumbleren.
Dette kan løbe ud, hvis tørretumbleren stilles på skrå.

Tekniske data

● Mål (DxBxH)	60 x 60 x 85 cm (indstillelig højde)
Vægt	ca. 53 kg
Maks. fyldningsmængde	7 kg
Beholder til kondensvand	4,0 l
Tilslutningsspænding	220-240 V
Tilslutningseffekt	maks. 1500 W
Afsikring	10 A
Omgivende temperaturer	5 - 35°C
Fabrikationsnummer/ Produktionsnummer	Inderside af luge

Typeskiltet er anbragt på bagsiden af tørretumbleren.

● Forbrugsværdier	Angivelserne er vejledende værdier, som er beregnet ved standardbetingelser.		
	Centrifugeringshastighed omdr./min. (restfugtighed)	Tørringstid i min.**	Energiforbrug i kWh**
Koge-/kulørtvask 7 kg			
Skabstørt*	1400 (ca. 50%)	106	1,61
	1000 (ca. 60%)	124	1,90
	800 (ca. 70%)	143	2,19
Strygetørt*	1400 (ca. 50%)	73	1,11
	1000 (ca. 60%)	91	1,40
	800 (ca. 70%)	110	1,70
Strygelet 3,5 kg			
Skabstørt*	800 (ca. 40%)	48	0,64
	600 (ca. 50%)	59	0,79

*Prøveprogrammer iht. DIN 61121

**Afhængigt af tekstiltype, sammensætningen af det vasketøj, der skal tørres, vasketøjets fugtighed samt fyldningsmængden kan værdierne afvige fra de angivne værdier.

- **Indvendig tromlebelysning (glødelampe E14, 15W)**
Lyset i tromlen tændes, når lugen åbnes eller lukkes og efter programstart. Lyset slukkes automatisk. Udskift af pæren -> side 10.

Ekstra tilbehør

Best.nr.:

- WTZ 11310 **Søjlemonteringsæt til vaskesøjle**
Tørretumbleren kan af pladsmæssige årsager placeres ovenpå en egnet vaskemaskine af samme dybde og bredde. Tørretumbleren skal ubetinget fastgøres til vaskemaskinen med dette monteringsæt! Identisk med WTZ 11310, men med udtrækkelig arbejdsplade.

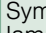
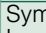
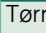

WTZ 11300

- WTZ 10290 **Indbygning uden topplade**
Fare for elektrisk stød!
Der skal altid monteres en metalafdækning i stedet for apparatets topplade af en fagmand.

- WMZ 20460 **Forhøjning**
Gør det lettere at lægge vasketøj i og tage vasketøj ud af maskinen. Kurven i udtræksenheden kan bruges til transport af vasken.


Hvad nu hvis ...

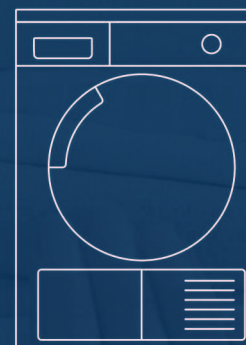
Reparationer skal udføres af kundeservice eller autoriserede fagfolk!
Før De kontakter kundeservice, skal De undersøge, om De selv kan afhjælpe fejlen. I tilfælde af rådgivning vil der også i garantiperioden blive udstedt en regning til Dem, hvis der rekvireres en tekniker. De kan finde den nærmeste kundeserviceafdeling på den vedlagte liste. Ved henvendelse til kundeservice bedes De venligst oplyse tørretumblerens modelnummer (E-nr.) og fabriktionsnummer (FD) (se indersiden af lugen).

- Indikatorlampen (Start/Stop) lyser ikke. Er stikket sat i stikkontakten?
Er der valgt et program?
Kontroller stikkontaktens afsikring.
- Symbolet  og indikatorlampen Start/Stop blinker. Tøm beholderen for kondensvand.
Rens evt. kondensvandbeholderens filter -> side 6.
- Symbolet  og indikatorlampen Start/Stop blinker. Rengør fnugfilter -> side 4.
- Tørretumbleren starter ikke. Er der trykket på tasten  (Start/Stop)?
Er lugen lukket?
Er programmet indstillet?
Ligger omgivelsestemperaturen over 5 °C?
- Der løber vand ud af maskinen. Indjuster tørretumbleren til vandret.
- Døren åbnes af sig selv. Luk lugen, indtil den hørbart går i hak.
- Tørreresultatet blev ikke opnået eller tørretiden er for lang. Rengør fnugfilter -> side 4.
Tøm kondensvandbeholderen -> side 4.
Er omgivelsestemperaturen over 35 °C? -> sørg for ventilation.
Luftgitteret er evt. spærret -> hold det frit.
Er der valgt et uegnet program? -> side 7.
Er vasketøjet for tørt? Tørretumblere med varmeveksler kræver en vis restfugtighed i vasketøjet.
Er der ikke tilstrækkelig plads omkring tørretumbleren? Sørg for luftcirkulation.
Strømsvigt -> start tørretumbleren igen.
Intet kalklag på fugtighedsfølerne -> Rengøring af fugtighedsfølerne side 6.
- Fugtigt vasketøj. Vælg det næste højere tørreprogram, eller vælg også tidsprogrammet -> side 7.
Varmt vasketøj føles fugtigere, end det i virkeligheden er!
- Fugtigheden i rummet stiger stærkt. Udluft rummet grundigt.
Er luftgitteret spærret? -> hold det frit.
- I displayfeltet vises **CIn**. Ingen fejl! Automatisk rengøring af varmeveksler.
Tøm ikke kondensvandbeholderen.
- Strømsvigt. Tag straks vasketøjet ud af tørretumbleren, og bred det ud.
Der kan afgives varme.
- Den indvendige belysning fungerer ikke.  Træk netstikket ud, klap den indvendige afdækning af pæren, der sidder over lugen, ned (med en Torx 20 skruestrækker), og udskift pæren. Luk afdækningen.
Tørretumbleren må ikke benyttes uden afdækningen!
- Af og til flere lyde og vibrationer. Ingen fejl!
Automatisk rengøring af varmeveksler.
- Kraftig brummelyd i nogle sekunder. Er kondensvandbeholderen helt på plads?
-> Skyd kondensvandbeholderen helt ind.
- Hvis De ikke selv kan afhjælpe fejlen, eller hvis en reparation er nødvendig:
- Stil programvælgeren på **Sluk**.
- Træk stikket ud af stikkontakten.
- Kontakt kundeservice -> fortegnelse over kundeserviceafdelinger!

Sikkerhedsanvisninger



- I nødstilfælde** – Træk omgående stikket ud af stikkontakten, eller slå sikringen fra.
- Tørretumbleren må KUN...** – Anvendes indendørs i husholdningen.
– Anvendes til tørring af tekstiler.
- Tørretumbleren må ALDRIG...** – Anvendes til andre formål end de, der er beskrevet ovenfor.
– Ændres mht. teknik eller egenskaber.
- Risici** – Børn og ikke-instruerede personer må ikke benytte tørretumbleren.
– Børn må aldrig være uden opsyn, når de er i nærheden af tørretumbleren.
– Husdyr må ikke komme i nærheden af tørretumbleren.
– Fjern alle genstande i lommerne på vasketøjet.
Pas især på lightere -> **Eksplisionsfare!**
– Læn Dem ikke op ad lugen, og sæt Dem ikke på den -> **Maskinen kan vælte!**
- Installation** – Fastgør løse ledninger -> **Fare for at snuble!**
– Tørretumbleren må ikke bruges ved frostfare.
- Nettilslutning** – Tilslut tørretumbleren forskriftsmæssigt til en stikkontakt med vekselstrøm og jordkontakt af hensyn til sikkerheden.
– Sørg for, at ledningstværsnittet er tilstrækkeligt stort.
– Der må kun anvendes fejlstrømsrelæer, der er forsynet med dette mærke: 
– Netstikket og stikdåsen skal passe til hinanden.
– Der må ikke anvendes multistik/-koblinger og/eller forlængerledninger.
– Berør ikke stikket med våde hænder -> **Fare for elektrisk stød!**
– Hold i stikket, aldrig i ledningen, når stikket trækkes ud af stikkontakten.
– Pas på ikke at beskadige netledningen -> **Fare for elektrisk stød!**
- Drift** – Der må kun lægges vasketøj i tromlen.
Kontroller tromlens indhold, inden tørretumbleren startes!
– Tørretumbleren må ikke anvendes, hvis vasketøjet har været i kontakt med opløsningsmidler, olie, voks, fedt eller maling (f.eks. hårspray, neglelakkjerner, rensebenzin etc.) -> **Brand-/eksplosionsfare!**
– Risiko som følge af støv (f.eks. kulstøv, mel): Tørretumbleren må ikke benyttes -> **Eksplisionsfare!**
– Tørretumbleren må ikke benyttes, hvis vasketøjet indeholder skummateriale/-gummi -> elastisk materiale kan ødelægges, og tørretumbleren kan beskadiges som følge af evt. deformation af skummaterialet.
– Sluk tørretumbleren efter programslut.
– Kondensvand er ikke drikkevand, og kan desuden være tilsmudset af fnug fra tøjet!
- Defekt** – Tørretumbleren må ikke anvendes, hvis den er defekt, eller hvis det formodes, at den er defekt. Reparationer skal altid udføres af kundeservice.
– Tørretumbleren må ikke anvendes, hvis netledningen er beskadiget. En defekt netledning må kun udskiftes af kundeservice for at undgå risici.
– Netstikket skal altid trækkes ud af stikkontakten, inden pæren til det indvendige lys udskiftes -> **Fare for elektrisk stød!**
- Reserve dele** – Der må af sikkerhedsmæssige grunde kun anvendes originale reservedele og originalt tilbehør.
- Bortskaffelse** – Tørretumbler: Træk netstikket ud. Skær derefter netledningen af tørretumbleren.
Aflever tørretumbleren på et offentligt sted for bortskaffelse.
– Varmeveksleren indeholder kølemiddel -> skal bortskaffes miljømæssigt korrekt.
– Emballage: Giv ikke børn dele af emballagen -> **Fare for kvælning!**
– Alle materialer er miljøvenlige og kan genanvendes. Bortskaf dem på en miljøvenlig måde.



Tørretumbler

da

Brugs- og opstillingsanvisning



BOSCH



Overhold sikkerhedsanvisningerne på side 11!



Læs venligst denne vejledning, inden tørretumbleren tages i brug!