

La vostra lavabiancheria

Congratulazioni – avete scelto un moderno elettrodomestico, di alto pregio qualitativo della marca Bosch. La lavabiancheria si distingue per un ridotto consumo di acqua e di energia.

Ogni macchina, che esce dal nostro stabilimento, è controllata minuziosamente per accertarne l'efficienza ed il perfetto stato.

Nel nostro sito Internet riportiamo ulteriori informazioni ed una scelta dei nostri prodotti: www.bosch-home.com oppure presso i nostri centri del servizio assistenza clienti.

Indice

■	Uso conforme alle norme	1
■	Programmi	1
■	Impostare ed adattare il programma	3
■	Lavaggio	3/4
■	Dopo il lavaggio	4
■	Regolazioni individuali	5
■	Avvertenze importanti	6
■	Sblocco d'emergenza	6
■	Guida rapida dei programmi	7
■	Istruzioni di sicurezza	8
■	Valori di consumo	8
■	Cura	9
■	Indicazioni nel display	9
■	Manutenzione	10
■	Che fare se ...	11

Tutela ambientale/Istruzioni per il risparmio

- Sfruttare la massima quantità di biancheria del singolo programma.
- Lavare senza prelavaggio la biancheria con sporco normale.
- Invece di **Cotone/Colorati 90 °C** selezionare **Eco 60 °C** e funzione supplementare **Macchie**. Pulizia paragonabile con consumo di energia notevolmente inferiore.
- Dosare il detersivo secondo le istruzioni del produttore e la durezza dell'acqua.
- Se successivamente la biancheria sarà asciugata nella asciugabiancheria, selezionare una velocità di centrifugazione secondo le istruzioni del produttore dell'asciugabiancheria.

Uso conforme alle norme

- esclusivamente per l'uso domestico,
- per lavare tessuti lavabili in lavatrice, in acqua e detersivo,
- per l'impiego con acqua potabile fredda e comuni detersivi ed additivi commerciali, che sono idonei all'impiego in lavatrici.

⚠ – Non lasciare bambini privi di sorveglianza nei pressi della lavabiancheria!

– Tenere lontani dalla lavabiancheria gli animali domestici!

Programmi

Guida rapida dei programmi -> [pagina 7](#).

Temperatura e velocità di centrifugazione possono essere selezionate individualmente, in funzione del programma selezionato e dell'avanzamento del programma.

Cotone/Colorati ..	} tessuti resistenti
Eco	
PowerWash	
Sensitive	
Sintetici	tessuti normali, di facile manutenzione
Mix	diversi tipi di biancheria
Delicati/Seta	tessuti lavabili delicati
Lana/🐑	lana/seta lavabile a mano/ in lavabiancheria
Risciacquo	risciacquo speciale con centrifuga
Centrifuga	centrifuga speciale con numero di giri regolabile
Scarico acqua	dell'acqua di lavaggio con ☒ (Esclusione centrifuga finale)
Centrifuga delicata ..	di biancheria lavata a mano con velocità di centrifugazione ridotta
Rapido	programma breve
Sport/Fitness	tessuti in microfibra
Jeans	tessuti scuri

Preparazione

⚠ *Installazione a regola d'arte secondo l'accluso manuale d'Istruzioni per l'installazione.*

Controllare la macchina

- Non mettere mai in funzione una macchina danneggiata:
- Informare il proprio servizio assistenza clienti!

Inserire la spina di alimentazione

⚠ Solo con le mani asciutte! Afferrare solo la spina!

Aprire il rubinetto dell'acqua

ⓘ *Inserto per detersivo liquido (a seconda del modello), pagina 6.*

Scomparto II: detersivo per il lavaggio principale, anticalcare, candeggiante, sale smacchiatore

Scomparto ☼ : ammorbidente, amido

Scomparto I: detersivo per prelavaggio

Selezionare ed introdurre la biancheria

La prima volta eseguire un lavaggio senza biancheria -> [pagina 6](#).

Osservare le istruzioni per la cura del produttore! Secondo le indicazioni sulle etichette del tessuto. Secondo il tipo; colore; grado di sporco e temperatura. Non superare il carico massimo -> [pagina 7](#).

Osservare le avvertenze importanti -> [pagina 6!](#)

Introdurre capi di biancheria grandi e piccoli! Chiudere l'oblò di carico. Non chiudere nessun capo tra oblò di carico e la guarnizione di gomma.

Introdurre detersivo e additivi

Dosare secondo: quantità di biancheria, grado di sporco, durezza dell'acqua (informarsi presso il proprio ente acquedotto) e istruzioni del produttore. Nei modelli senza inserto per detersivo liquido: Introdurre il detersivo liquido nel relativo dosatore e mettere questo nel cestello. Durante il funzionamento: attenzione all'apertura del cassetto detersivo!

ⓘ Diluire con acqua l'ammorbidente e l'appretto densi per evitare l'otturazione del sifone.

Impostare ed adattare il programma

Funzioni supplementari e tasti opzionali, vedi impostazioni individuali -> [pagina 5](#).

Funzioni supplementari

Macchie Pre-lavaggio

Stira-meno Skin Care

Display/ Tasti opzione

°C

☒

☼

Selettore programmi

Jeans Sport/Fitness Sensitive PowerWash Rapido Centrifuga delicata Scarico acqua

Spento

Cotone/Colorati Eco Sintetici Mix Delicati/Seta Lana/🐑 Risciacquo

Centrifuga

Avvio Pausa

Avvio Pausa

☼ – 90	°C	Selezione della temperatura (☼ = freddo)
1 – 24h	☼	Fine del programma tra ...
☒ – 1600*	☼	Selezionare la velocità di centrifugazione (* secondo il modello) oppure ☒ (Escl. centr. fin. = senza centrifuga finale)
Indicazioni di stato		Visualizzazioni relative allo svolgimento del programma: Lavaggio, Risciacquo, Centrifuga, Fine
🐑	🧺	☼

ⓘ Tutti i tasti sono sensibili al tatto, basta sfiorarli! In caso di pressione prolungata dei tasti opzione scorrimento automatico delle opzioni d'impostazione!

ⓘ Selettore programmi per accendere e spegnere la macchina e per selezionare il programma. È possibile la rotazione nei due sensi.

Lavaggio

1

2

3

Lavaggio

Prelevare la biancheria

Aprire l'oblò di carico ed estrarre la biancheria.

Se è attivo il comando ☒ (Esclus. centrifuga finale = senza centrifuga finale): selezionare la velocità di centrifuga o impostare il selettore programmi su **Scarico acqua** o **Centrifuga**. Selezionare **Avvio/Pausa**.

Rimuovere eventuali corpi estranei: pericolo di ruggine.

Chiudere il rubinetto dell'acqua!

Avvertenze sull'Aqua-Stop -> [Istruzioni per l'installazione, pagina 7](#).

Disinserimento

Disporre il selettore programmi su **Spento**.

Fine programma quando ...

... **Avvio/Pausa** lampeggia.

Cambiare il programma ...

Se per errore è stato selezionato un programma sbagliato:

- selezionare di nuovo il programma.
- Selezionare **Avvio/Pausa**.

Interrompere il programma ...

- Selezionare **Avvio/Pausa**.
- Eventualmente aggiungere biancheria (non lasciare l'oblò di carico aperto per lungo tempo – l'acqua che esce dalla biancheria potrebbe scorrere fuori).
- Selezionare **Avvio/Pausa**.

... oppure interrompere

Nei programmi ad alta temperatura:

- raffreddare la biancheria: Selezionare **Risciacquo**.
- Selezionare **Avvio/Pausa**.

Nei programmi a temperatura inferiore:

- Selezionare **Centrifuga** oppure **Scarico acqua**.
- Selezionare **Avvio/Pausa**.

Regolazioni individuali

Pulsanti di opzione

Prima e durante lo svolgimento del programma selezionato, si possono cambiare la velocità di centrifugazione e la temperatura. Gli effetti dipendono dalla progressione del programma.

°C (Temperatura)

Si può cambiare la temperatura di lavaggio visualizzata. La temperatura di lavaggio massima selezionabile dipende dal programma rispettivamente impostato.

☼ (Fine fra...)

Attraverso la selezione del programma si visualizza la rispettiva durata del programma. L'avvio programma può essere rinviato prima che il programma sia iniziato. Il tempo ☼ (Fine fra...) può essere impostato in unità di un'ora fino a massimo 24h. Selezionare più volte il tasto ☼ (Fine fra...), finché non è visualizzato il numero di ore desiderato (h=ora). Selezionare **Avvio/Pausa**.

☼ (Centrifuga)

Si può cambiare la velocità di centrifugazione visualizzata. La velocità di centrifugazione massima selezionabile dipende dal programma rispettivamente impostato.

Funzioni supplementari

vedi anche [guida rapida dei programmi](#)

Macchie	Prolungamento del tempo di lavaggio per un lavaggio più intensivo di biancheria più sporca.
Prelavaggio	Per biancheria molto sporca. Prelavaggio fino a max. 30 °C.
Stiramento	Ciclo di centrifugazione speciale con successiva fase antipiega. Centrifugazione finale delicata – Umidità residua della biancheria leggermente maggiore.
Skin Care	Livello dell'acqua alto. Ciclo di risciacquo supplementare, tempo di lavaggio prolungato. Per zone con acqua molto dolce oppure per l'ulteriore miglioramento del risultato di lavaggio.

Avvio/Pausa

Per avviare oppure interrompere il programma.

Segnale

1. Avviare la modalità di segnale

Segnali dei tasti

Segnali di avviso

* selezionare eventualmente più volte

2. Regolare il volume per ...

0 1 2 3 4

Regolare il volume*

1 passo verso destra

Regolare il volume*

disporre su

Avvertenze importanti

Proteggere biancheria e macchina

- Vuotare le tasche.
- Attenzione alle parti in metallo (fermagli per carta ecc.).
- Lavare i capi delicati in una rete/sacchetto (calze, tende, reggiseni con rinforzi).
- Chiudere le chiusure lampo, abbottonare le federe.
- Spazzolare la sabbia dalle tasche e dai risvolti.
- Rimuovere le rotelline per tende oppure legarle in una rete/un sacchetto.

La prima volta eseguire

Non introdurre biancheria! Aprire il rubinetto dell'acqua, introdurre ca.1 litro di acqua e poi ½ misurino di detersivo nello scomparto II. Regolare il programma **Sintetici 60 °C** e selezionare **Avvio/Pausa**. Alla fine del programma disporre il selettore programmi su **Spento**.

Biancheria non ugualmente sporca

leggero	Lavare a parte i capi nuovi. Senza prelavaggio.
–	Eventualmente trattare preliminarmente le macchie. Selezionare Macchie .
forte	Introdurre meno biancheria; Usare il prelavaggio. Eventualmente trattare preliminarmente le macchie. Selezionare Macchie .

Ammollo

Introdurre biancheria dello stesso colore

Introdurre il detersivo per ammollo/detersivo nello scomparto II secondo le indicazioni del produttore. Impostare il programma **Cotone/Colorati 30 °C** e selezionare **Avvio/Pausa**. Dopo ca. 10 minuti, selezionare **Avvio/Pausa**. Trascorso il tempo di ammollo desiderato, selezionare di nuovo **Avvio/Pausa**, fare proseguire il programma impostato oppure cambiare programma.

Inamidare

La biancheria non deve essere stata trattata con ammorbidente

È possibile inamidare la biancheria in tutti i programmi di lavaggio con amido liquido. Introdurre la quantità di amido necessaria nello scomparto dell'ammorbidente ☼ secondo le indicazioni del produttore.

Tingere / Scolore

Tingere in quantità conforme all'uso domestico. Il sale può intaccare l'acciaio inossidabile. Rispettare le indicazioni del produttore del colorante.**Non** scolorare la biancheria nella lavatrice.

Inserto per detersivo liquido

a seconda del modello

Posizionare l'inserto per il dosaggio di detersivo liquido:

- Estrarre completamente il cassetto detersivo -> [pagina 9](#).
- Spingere l'accessorio verso avanti

Non usare l'inserto (spingere verso l'alto):

- per detersivo tipo gel e detersivo in polvere;
- per programmi con prelavaggio e opzione ☼ (Fine fra...).

Sblocco d'emergenza, per es. in caso d'interruzione dell'energia elettrica

Il programma prosegue quando ritorna l'energia elettrica. Se, tuttavia, occorre prelevare la biancheria, è possibile aprire l'oblò di carico azionando lo sblocco d'emergenza nel modo seguente:

⚠ Pericolo di scottature. Acqua con detersivo e la biancheria possono essere molto caldi. Se necessario, fare raffreddare. Non introdurre le mani nel cestello se questo sta ancora ruotando. Non aprire l'oblò di carico se si vede acqua sul vetro.

- Portare il selettore programmi su **Spento** ed estrarre la spina di alimentazione.
- Scaricare l'acqua di lavaggio -> [pagina 10](#).
- Tirare e rilasciare lo sblocco d'emergenza servendosi di un utensile. È possibile aprire l'oblò di carico.

La vostra lavabiancheria

Congratulazioni – avete scelto un moderno elettrodomestico, di alto pregio qualitativo della marca Bosch. La lavabiancheria si distingue per un ridotto consumo di acqua e di energia.

Ogni macchina, che esce dal nostro stabilimento, è controllata minuziosamente per accertarne l'efficienza ed il perfetto stato.

Nel nostro sito Internet riportiamo ulteriori informazioni ed una scelta dei nostri prodotti:
www.bosch-home.com oppure presso i nostri centri del servizio assistenza clienti.

Indice

■ Uso conforme alle norme	1
■ Programmi	1
■ Impostare ed adattare il programma	3
■ Lavaggio	3/4
■ Dopo il lavaggio	4
■ Regolazioni individuali	5
■ Avvertenze importanti	6
■ Sblocco d'emergenza	6
■ Guida rapida dei programmi	7
■ Istruzioni di sicurezza	8
■ Valori di consumo	8
■ Cura	9
■ Indicazioni nel display	9
■ Manutenzione	10
■ Che fare se ...	11

Tutela ambientale/Istruzioni per il risparmio

- Sfruttare la massima quantità di biancheria del singolo programma.
- Lavare senza prelavaggio la biancheria con sporco normale.
- Invece di **Cotone/Colorati 90 °C** selezionare **Eco 60 °C** e funzione supplementare **Macchie**. Pulizia paragonabile con consumo di energia notevolmente inferiore.
- Dosare il detersivo secondo le istruzioni del produttore e la durezza dell'acqua.
- Se successivamente la biancheria sarà asciugata nella asciugabiancheria, selezionare una velocità di centrifugazione secondo le istruzioni del produttore dell'asciugabiancheria.

Uso conforme alle norme

- esclusivamente per l'uso domestico,
 - per lavare tessuti lavabili in lavatrice, in acqua e detersivo,
 - per l'impiego con acqua potabile fredda e comuni detersivi ed additivi commerciali, che sono idonei all'impiego in lavatrici.
- ! – Non lasciare bambini privi di sorveglianza nei pressi della lavabiancheria!
– Tenere lontani dalla lavabiancheria gli animali domestici!

Programmi		
Guida rapida dei programmi → pagina 7.		
Temperatura e velocità di centrifugazione possono essere selezionate individualmente, in funzione del programma selezionato e dell'avanzamento del programma.		
Cotone/Colorati ..	} tessuti resistenti	
Eco		
PowerWash		
Sensitive		
Sintetici	tessuti normali, di facile manutenzione	
Mix	diversi tipi di biancheria	
Delicati/Seta	tessuti lavabili delicati	
Lana/👉	lana/seta lavabile a mano/ in lavabiancheria	
Risciacquo	risciacquo speciale con centrifuga	
Centrifuga	centrifuga speciale con numero di giri regolabile	
Scarico acqua	dell'acqua di lavaggio con 🗑 (Esclusione centrifuga finale)	
Centrifuga delicata ...	di biancheria lavata a mano con velocità di centrifugazione ridotta	
Rapido	programma breve	
Sport/Fitness	tessuti in microfibra	
Jeans	tessuti scuri	

Preparazione

- ! Installazione a regola d'arte secondo l'accluso manuale d'Istruzioni per l'installazione.
-  **Controllare la macchina**
- Non mettere mai in funzione una macchina danneggiata:
 - Informare il proprio servizio assistenza clienti!
-  **Inserire la spina di alimentazione**
- ! Solo con le mani asciutte! Afferrare solo la spina!
-  **Aprire il rubinetto dell'acqua**
- Inserto per detersivo liquido (a seconda del modello), pagina 6.
Scomparto II: detersivo per il lavaggio principale, anticalcare, candeggiante, sale smacchiatore
Scomparto ⌘: ammorbidente, amido
Scomparto I: detersivo per prelavaggio

Funzioni supplementari

Macchie

Pre-lavaggio

Stira-meno

Skin Care

Display/ Tasti opzione

°C

🕒

🌀

Selettore programmi

Jeans

Sport/Fitness

Sensitive

PowerWash

Rapido

Centrifuga delicata

Scarico acqua

Centrifuga

Spento

🌀 – 90	°C	Selezione della temperatura
1 – 24h	🕒	Fine del programma tra
🗑 – 1600*	🌀	Selezionare la velocità di centrifugazione oppure 🗑 (Escl. centr.)
Indicazioni di stato		Visualizzazioni relative a
👤 🧺 🌀 –0–		Lavaggio, Risciacquo, C

La prima volta eseguire
un lavaggio senza biancheria → pagina 6.

Selezionare ed introdurre la biancheria

Osservare le istruzioni per la cura del produttore!
Secondo le indicazioni sulle etichette del tessuto.
Secondo il tipo; colore; grado di sporco e temperatura.
Non superare il carico massimo → pagina 7.

Osservare le avvertenze importanti → pagina 6!

Introdurre capi di biancheria grandi e piccoli!
Chiudere l'oblò di carico. Non chiudere nessun capo tra oblò di carico e la guarnizione di gomma.

Introdurre detersivo e additivi

Dosare secondo:
quantità di biancheria, grado di sporco, durezza dell'acqua (informarsi presso il proprio ente acquedotto) e istruzioni del produttore. Nei modelli senza inserto per detersivo liquido: Introdurre il detersivo liquido nel relativo dosatore e mettere questo nel cestello. Durante il funzionamento: attenzione all'apertura del cassetto detersivo!

i Diluire con acqua l'ammorbidente e l'appretto densi per evitare l'otturazione del sifone.

Impostare ed adattare il programma

Funzioni supplementari e tasti opzioni, vedi impostazioni individuali → pagina 5.

Selezionare Avvio/Pausa

i Tutti i tasti sono sensibili al tatto, basta sfiorarli!
In caso di pressione prolungata dei tasti opzione scorrimento automatico delle opzioni d'impostazione!

i Selettore programmi per accendere e spegnere la macchina e per selezionare il programma. È possibile la rotazione nei due sensi.

Lavaggio

Cassetto detersivo con scomparti I, II, ⌘

L'oblò di carico


Pannello comandi

Maniglia della porta

Sportello di servizio

Lavaggio

Prelevare la biancheria

Aprire l'oblò di carico ed estrarre la biancheria.
Se è attivo il comando  (Esclus. centrifuga finale = senza centrifuga finale): selezionare la velocità di centrifuga o impostare il selettore programmi su **Scarico acqua** o **Centrifuga**. Selezionare **Avvio/Pausa**.
Rimuovere eventuali corpi estranei: pericolo di ruggine.

Chiudere il rubinetto dell'acqua!

Avvertenze sull'Aqua-Stop → Istruzioni per l'installazione, pagina 7.

Disinserimento

Disporre il selettore programmi su **Speinto**.

Fine programma quando ...

... **Avvio/Pausa** lampeggia.

Cambiare il programma ...

Se per errore è stato selezionato un programma sbagliato:
– selezionare di nuovo il programma.
– Selezionare **Avvio/Pausa**.

Interrompere il programma ...

– Selezionare **Avvio/Pausa**.
– Eventualmente aggiungere biancheria (non lasciare l'oblò di carico aperto per lungo tempo – l'acqua che esce dalla biancheria potrebbe scorrere fuori).
– Selezionare **Avvio/Pausa**.

... oppure interrompere

Nei programmi ad alta temperatura:
– raffreddare la biancheria: Selezionare **Risciacquo**.
– Selezionare **Avvio/Pausa**.
Nei programmi a temperatura inferiore:
– Selezionare **Centrifuga** oppure **Scarico acqua**.
– Selezionare **Avvio/Pausa**.

Regolazioni individuali

Pulsanti di opzione

Prima e durante lo svolgimento del programma selezionato, si possono cambiare la velocità di centrifugazione e la temperatura. Gli effetti dipendono dalla progressione del programma.

°C (Temperatura)

Si può cambiare la temperatura di lavaggio visualizzata. La temperatura di lavaggio massima selezionabile dipende dal programma rispettivamente impostato.

⌚ (Fine fra...)

Attraverso la selezione del programma si visualizza la rispettiva durata del programma. L'avvio programma può essere rinviato prima che il programma sia iniziato. Il tempo ⌚ (Fine fra...) può essere impostato in unità di un'ora fino a massimo 24h. Selezionare più volte il tasto ⌚ (Fine fra...), finché non è visualizzato il numero di ore desiderato (n=ora). Selezionare **Avvio/Pausa**.

⌚ (Centrifuga)

Si può cambiare la velocità di centrifugazione visualizzata. La velocità di centrifugazione massima selezionabile dipende dal programma rispettivamente impostato.

Funzioni supplementari vedi anche guida rapida dei programmi

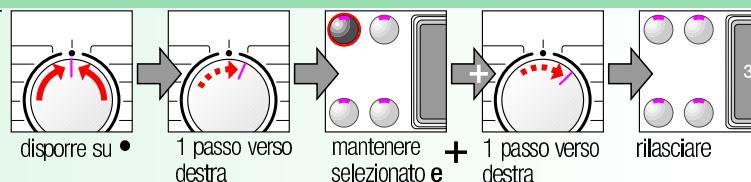
Macchie	Prolungamento del tempo di lavaggio per un lavaggio più intensivo di biancheria più sporca.
Prelavaggio	Per biancheria molto sporca. Prelavaggio fino a max. 30 °C.
Stiramento	Ciclo di centrifugazione speciale con successiva fase anti piega. Centrifugazione finale delicata – Umidità residua della biancheria leggermente maggiore.
Skin Care	Livello dell'acqua alto. Ciclo di risciacquo supplementare, tempo di lavaggio prolungato. Per zone con acqua molto dolce oppure per l'ulteriore miglioramento del risultato di lavaggio.

Avvio/Pausa

Per avviare oppure interrompere il programma.

Segnale

1. Avviare la modalità di segnale

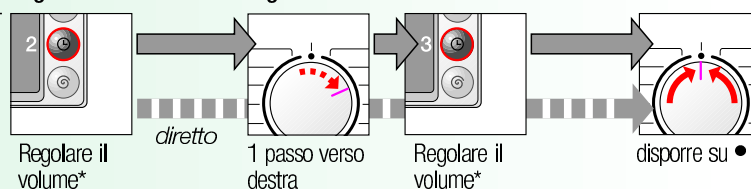


2. Regolare il volume per ...



Segnali dei tasti

Segnali di avviso



* selezionare eventualmente più volte



Avvertenze importanti



Proteggere biancheria e macchina

- Vuotare le tasche.
- Attenzione alle parti in metallo (fermagli per carta ecc.).
- Lavare i capi delicati in una rete/sacchetto (calze, tende, reggiseni con rinforzi).
- Chiudere le chiusure lampo, abbottonare le federe.
- Spazzolare la sabbia dalle tasche e dai risvolti.
- Rimuovere le rotelline per tende oppure legarle in una rete/un sacchetto.



La prima volta eseguire

Non introdurre biancheria! Aprire il rubinetto dell'acqua, introdurre ca. 1 litro di acqua e poi ½ misurino di detersivo nello scomparto II. Regolare il programma **Sintetici 60 °C** e selezionare **Avvio/Pausa**. Alla fine del programma disporre il selettore programmi su **Spento**.



Biancheria non ugualmente sporca

	Lavare a parte i capi nuovi.
leggero	Senza prelavaggio. Eventualmente trattare preliminarmente le macchie. Selezionare Macchie .
forte	Introdurre meno biancheria; Usare il prelavaggio. Eventualmente trattare preliminarmente le macchie. Selezionare Macchie .



Ammollo Introdurre biancheria dello stesso colore

Introdurre il detersivo per ammollo/detersivo nello scomparto II secondo le indicazioni del produttore. Impostare il programma **Cotone/Colorati 30 °C** e selezionare **Avvio/Pausa**. Dopo ca. 10 minuti, selezionare **Avvio/Pausa**. Trascorso il tempo di ammollo desiderato, selezionare di nuovo **Avvio/Pausa**, fare proseguire il programma impostato oppure cambiare programma.



Inamidare La biancheria non deve essere stata trattata con ammorbidente

È possibile inamidare la biancheria in tutti i programmi di lavaggio con amido liquido. Introdurre la quantità di amido necessaria nello scomparto dell'ammorbidente ⌘ secondo le indicazioni del produttore.

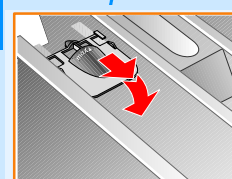


Tingere / Scolorare

Tingere in quantità conforme all'uso domestico. Il sale può intaccare l'acciaio inossidabile. Rispettare le indicazioni del produttore del colorante. **Non** scolorare la biancheria nella lavatrice.



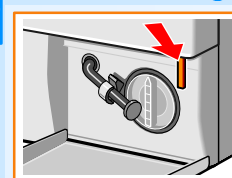
Inserto per detersivo liquido a seconda del modello



- Posizionare l'inserto per il dosaggio di detersivo liquido:
- Estrarre completamente il cassetto detersivo → pagina 9.
 - Spingere l'accessorio verso avanti
- Non usare l'inserto (spingere verso l'alto):
- per detersivo tipo gel e detersivo in polvere;
 - per programmi con prelavaggio e opzione ⌚ (Fine fra...).



Sblocco d'emergenza, per es. in caso d'interruzione dell'energia elettrica



Il programma prosegue quando ritorna l'energia elettrica. Se, tuttavia, occorre prelevare la biancheria, è possibile aprire l'oblò di carico azionando lo sblocco d'emergenza nel modo seguente:



Pericolo di scottature.
Acqua con detersivo e la biancheria possono essere molto caldi.
Se necessario, fare raffreddare.
Non introdurre le mani nel cestello se questo sta ancora ruotando.

Non aprire l'oblò di carico se si vede acqua sul vetro.

- Portare il selettore programmi su **Spento** ed estrarre la spina di alimentazione.
- Scaricare l'acqua di lavaggio → pagina 10.
- Tirare e rilasciare lo sblocco d'emergenza servendosi di un utensile. È possibile aprire l'oblò di carico.



Cotone/Colorati	* - 90°C				Prelavaggio, Macchie, Skin care, Stiramento
Eco		8,0 kg*	tessuti resistenti, tessuti molto resistenti di cotone oppure lino		
Sensitive	* - 60°C		tessuti molto resistenti tessuti di cotone o lino		Prelavaggio, Macchie, Skin care, Stiramento; per pelli molto delicate, lavaggio prolungato alla temperatura selezionata, più alto livello dell'acqua, ciclo di risciacquo supplementare
PowerWash	* - 60°C	5,0 kg	tessuti resistenti di cotone o tessuto misto		Programma a durata ottimizzata, programma breve per biancheria con sporco normale
Sintetici	* - 60°C		tessuti normali di cotone, lino, sintetici oppure misti		Prelavaggio, Macchie, Skin care, Stiramento
Mix		3,5 kg*	tessuti di cotone e normali		Prelavaggio, Macchie, Skin care, Stiramento; si possono lavare insieme diversi tipi di biancheria
Jeans	* - 40°C		Tessuti scuri di cotone e tessuti normali oscuri		Prelavaggio, Macchie, Skin care, Stiramento; risciacquo e centrifuga finale ridotti
Sport/Fitness			tessuti in microfibra		Prelavaggio, Macchie, Skin care, Stiramento
Lana/🐑	* - 40°C	2,0 kg	tessuti lavabili a mano oppure in lavatrice di lana o misto lana		Programma di lavaggio particolarmente delicato per evitare il restringimento dei capi, pause del programma prolungate (i tessuti restano fermi in acqua e detersivo)
Delicati/Seta			per tessuti delicati, lavabili, per es. di seta, raso, fibre sintetiche o miste (per es. tende)		Prelavaggio, Macchie, Skin care, Stiramento; solo breve centrifugazione tra i cicli di risciacquo
Rapido	* - 40°C		tessuti normali di cotone, lino, sintetici oppure misti		Programma breve ca. 15 minuti, adatto per la biancheria poco sporca

Risciacquo, Centrifuga, Scarico acqua, Centrifuga delicata

i La durata dei programmi è ottimizzata per tessuti poco sporchi. In caso di tessuti più sporchi, riurre la quantità di carico oppure selezionare funzioni supplementari per es. **Macchie**.

In caso di lavaggi a pieno carico con i programmi contrassegnati da * impostare sempre la funzione speciale **Macchie**. Come programma breve, indipendentemente dal tipo di lavaggio, è indicato il programma **Sintetici 40 °C** con la velocità di centrifuga massima. Per i programmi senza prelavaggio introdurre il detersivo nello scomparto **II**, per i programmi con prelavaggio suddividere il detersivo fra scomparto **I** e **II**.

Robert Bosch Hausgeräte GmbH
Carl-Wery-Str. 34
81739 München/Germania

WAS24421IT
WAS20421IT

9000 365 626
1009



Istruzioni di sicurezza

- Leggere le istruzioni per l'uso e l'installazione e tutte le altre informazioni accluse alla lavabiancheria e comportarsi conformemente.
- Conservare la documentazione per l'uso futuro.

Pericolo di scossa elettrica!

Pericolo di morte!

Pericolo di asfissia!

Pericolo d'intossicazione!

Pericolo di esplosione!

Pericolo di ferite

- Tirare solo la spina di alimentazione, non tirarla mai con il cavo!
 - Non inserire/estrarre mai con le mani bagnate.
- Per apparecchi dismessi:
- Estrarre la spina di alimentazione.
 - Troncare il cavo di rete ed eliminarlo con la spina.
 - Distruggere la serratura dell'oblò di carico. Così facendo s'impedisce ai bambini di rinchiudersi rischiando la vita.
- Pericolo di asfissia!
- Tenere imballaggi, fogli di plastica ed elementi d'imballaggio fuori della portata di bambini.
- Pericolo d'intossicazione!
- Tenere detersivi ed additivi fuori della portata di bambini.
- Pericolo di esplosione!
- I capi di biancheria preventivamente trattati con detersigenti contenenti solventi, per es. smacchiatori/benzina, dopo l'introduzione possono provocare un'esplosione. Sciacquare prima accuratamente a mano questi capi di biancheria.
- Pericolo di ferite
- L'oblò di carico può riscaldarsi molto.
 - Attenzione nello scarico di acqua con detersivo bollente.
 - Non salire sulla lavabiancheria.
 - Non utilizzare come appoggio l'oblò di carico aperto.
 - Non introdurre le mani nel cestello, se è ancora in rotazione.

Valori di consumo

Programma	Funzione supplementare	Carico	Energia el.**	Acqua**	Durata del programma**
Cotone/Colorati 30 °C*	Macchie	8,0 kg	0,61 kWh	80 l	2:12 h
Cotone/Colorati 40 °C*	Macchie	8,0 kg	0,94 kWh	80 l	2:12 h
Cotone/Colorati 60 °C*	Macchie	8,0 kg	1,65 kWh	80 l	2:12 h
Eco 60 °C*	Macchie	8,0 kg	1,20 kWh	56 l	3:25 h
Cotone/Colorati 90 °C	Macchie	8,0 kg	2,73 kWh	97 l	2:12 h
Sintetici 40°C*	Macchie	3,5 kg	0,55 kWh	53 l	1:12 h
Sintetici 40 °C* (idoneo anche come programma Rapido)	–	3,5 kg	0,54 kWh	53 l	0:45 h
Delicati/Seta * (fred)	–	2,0 kg	0,03 kWh	39 l	0:40 h
Delicati/Seta 30 °C	–	2,0 kg	0,20 kWh	39 l	0:40 h
Lana/🐑 * (fred)	–	2,0 kg	0,08 kWh	40 l	0:36 h
Lana/🐑 30 °C	–	2,0 kg	0,20 kWh	40 l	0:36 h

* Impostazione del programma per test in conformità alla norma europea 60456. Avvertenza per test comparativo: provare il programma test con: pieno carico, funzione speciale **Macchie**, velocità di centrifuga massima. Come programma breve per capi colorati scegliere il programma **Sintetici 40 °C** senza funzione speciale **Macchie** e la velocità di centrifuga massima.

** I valori differiscono dai valori indicati a seconda della pressione, durezza, temperatura di entrata dell'acqua, temperatura ambiente, tipo, quantità e grado di sporco della biancheria, detersivo utilizzato, oscillazioni della tensione di rete e funzioni supplementari selezionate.



- Pericolo di scossa elettrica! Estrarre la spina di alimentazione!
- Pericolo di esplosione! Non usare solventi!

i Carcassa della macchina, pannello comandi

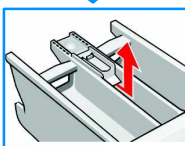
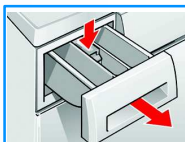
- Strofinare con uno straccio morbido, umido.
- Non usare panni, spugne e mezzi di pulizia (pulitori per acciaio inox) abrasivi.
- Rimuovere subito residui di detersivo e detergenti.
- È vietata la pulizia con getto d'acqua.



Pulire il cassetto detersivo ...

... se sono presenti residui di detersivo o ammorbidente.

1. Tirare in fuori, abbassare l'inserto, estrarre completamente. Estrarre l'inserto: spingere col dito l'inserto dal basso verso l'alto.
2. Lavare la vaschetta detersivo e l'inserto con acqua e spazzola ed asciugarli.
3. Applicare ed arrestare l'inserto (inserire il cilindro sulla spina guida).
4. Spingere nell'interno il cassetto detersivo.



i Lasciare il cassetto detersivo aperto, affinché l'acqua residua possa asciugarsi.

i Cestello

Lasciare l'oblò di carico aperto, per fare asciugare il cestello.

Macchie di ruggine – usare un pulitore senza cloro, non usare lana d'acciaio.

i Decalcificazione: non lasciare biancheria nella macchina!

Non necessario in caso di corretto dosaggio del detersivo. Se necessario, procedere secondo le istruzioni del produttore del decalcificante.

Indicazioni nel display

secondo il modello

F: 16	Chiudere correttamente l'oblò di carico; eventuale biancheria impigliata.
F: 17, 29	Aprire completamente il rubinetto dell'acqua; tubo flessibile di alimentazione piegato/schiacciato; pulire il filtro -> pagina 10; pressione dell'acqua insufficiente.
F: 18	Pompa di scarico dell'acqua ostruita; Pulire la pompa di scarico dell'acqua -> pagina 10. Tubo flessibile di scarico / tubo rigido di scarico ostruiti; Pulire il tubo flessibile di scarico in corrispondenza del sifone -> pagina 10.
F: 23	Acqua nella vasca di fondo, l'apparecchio perde. Rivolgersi al servizio assistenza clienti!
F: 34, 61	Aprire l'oblò di carico e richiuderlo con un «clack» percettibile; spegnere e riaccendere l'apparecchio; impostare il programma ed eseguire le regolazioni individuali; avviare il programma.
F: 42, 43, 44	Errore motore. Rivolgersi al servizio assistenza clienti! -> Istruzioni per l'installazione, pagina 7.
Altre indicazioni	Spegnere l'apparecchio, attendere 5 secondi e riaccendere. Se l'indicazione compare di nuovo, contattare il servizio di assistenza clienti -> Istruzioni per l'installazione, pagina 7.



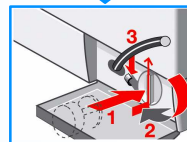
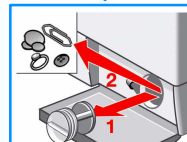
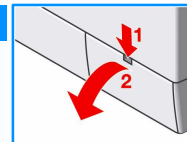
- Pericolo di scottature! Fare raffreddare l'acqua con detersivo!
- Chiudere il rubinetto dell'acqua!



Pompa di scarico acqua

Disporre il selettore programmi su **Spento**, estrarre la spina di alimentazione.

1. Aprire e rimuovere lo sportello di servizio.
2. Staccare il tubo flessibile di svuotamento dal supporto. Staccare il tappo di chiusura, fare scorrere l'acqua e detersivo. Riporre nell'apparecchio il tubo flessibile di svuotamento.
3. Svitare con precauzione il coperchio della pompa (acqua residua).
4. Pulire interno, filettatura del coperchio della pompa e corpo della pompa (la ruota a palette della pompa dell'acqua deve girare liberamente).
5. Inserire di nuovo ed avvitare ben stretto il coperchio della pompa, maniglia in posizione verticale. Inserire nel supporto il tubo flessibile di svuotamento.
6. Applicare e chiudere lo sportello di servizio.



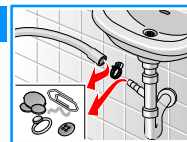
Per evitare che nel lavaggio seguente il detersivo possa scorrere inutilizzato nello scarico: versare 1 litro di acqua nello scomparto ed avviare il programma **Scarico acqua**.



Tubo flessibile di scarico in corrispondenza del sifone

Portare il selettore programmi su **Spento**, estrarre la spina di alimentazione.

1. Allentare le fascette, togliere con cautela il tubo flessibile di scarico (acqua residua).
2. Pulire il tubo flessibile di scarico e il manicotto del sifone.
3. Infilarlo nuovamente il tubo flessibile di scarico e assicurare i raccordi con le fascette.



Filtro nel raccordo di carico acqua



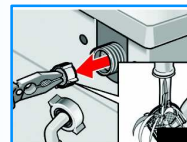
Pericolo di scossa elettrica! Non immergere in acqua il dispositivo di sicurezza Aqua-Stop (contiene una valvola elettrica).

Eliminare la pressione dell'acqua nel tubo flessibile di alimentazione:

1. Chiudere il rubinetto dell'acqua!
2. Selezionare un programma qualsiasi (tranne Centrifuga/Scarico acqua).
3. Selezionare **Avvio/Pausa**. Fare eseguire il programma per ca. 40 secondi.
4. Disporre il selettore programmi su **Spento**. Estrarre la spina di alimentazione.

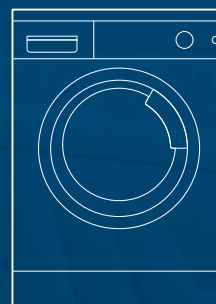
Pulire il filtro:

1. A seconda del modello
 - Staccare il tubo flessibile dal rubinetto dell'acqua. Pulire il filtro con uno spazzolino.
 - oppure
 - Staccare il tubo flessibile sul lato posteriore. Estrarre il filtro con la pinza e lavarlo.



Che fare se ...

- Vi è perdita di acqua.
 - Fissare correttamente/sostituire il tubo flessibile di scarico.
 - Stringere il raccordo a vite del tubo flessibile di alimentazione.
- Non vi è alimentazione d'acqua. Il detersivo è rimasto nel cassetto.
 - Non è stato selezionato **Avvio/Pausa**.
 - Il rubinetto dell'acqua non è stato aperto?
 - Forse il filtro è otturato? Pulire il filtro → *pagina 10*.
 - Tubo flessibile di alimentazione piegato o schiacciato?
- L'oblò di carico di carico non si apre.
 - È attiva la funzione di sicurezza. Interruzione del programma. → *pagina 4*.
 - È stato selezionato ☐ (Esclus. centrifuga finale = senza centrifuga finale) → *pagina 4*.
 - Apertura possibile solo mediante sblocco di emergenza → *pagina 6*.
- Il programma non si avvia.
 - È selezionato **Avvio/Pausa** oppure ☐ (Fine fra...)?
 - L'oblò è chiuso?
- L'acqua con detersivo non viene scaricata.
 - Pulire la pompa di scarico acqua → *pagina 10*.
 - Pulire il tubo rigido di scarico e/o tubo flessibile di scarico.
- Nel cestello non si vede acqua.
 - Nessun errore – l'acqua è al di sotto della zona visibile.
- Risultato di centrifugazione insoddisfacente.
 - Lavare insieme capi di biancheria grandi e piccoli.
 - È selezionato **Stiramento**? → *Pagina 5*.
 - È selezionata una velocità di rotazione troppo bassa? → *Pagina 3*.
- Avviamento ripetuto della centrifuga.
 - Nessun errore – il controllo antisbilanciamento compensa lo squilibrio.
- Scomparto ☼ non completamente svuotato.
 - Estrarre l'inserito.
 - Pulire il cassetto detersivo e l'inserito → *pagina 9*.
- Formazione di odore nella lavabiancheria.
 - Eseguire il programma **Cotone/Colorati 90 °C** senza biancheria. A tal fine utilizzare detersivo.
- Dal cassetto detersivo esce schiuma.
 - È stato utilizzato troppo detersivo.
 - Diluire 1 cucchiaino di ammorbidente in ½ litro d'acqua e introdurlo nello scomparto II (*Non per tessuti outdoor!*).
 - Al prossimo lavaggio ridurre il dosaggio del detersivo.
- Forte emissione di rumori, vibrazioni e «spostamento» durante la centrifugazione.
 - I piedini dell'apparecchio sono fissati? Fissare i piedini dell'apparecchio → *Istruzioni per l'installazione pagina 5*.
 - I fermi di trasporto sono stati rimossi? Rimuovere i fermi di trasporto → *Istruzioni per l'installazione pagina 3*.
- Durante il servizio il display/le spie luminose non funzionano.
 - Interruzione dell'alimentazione elettrica?
 - È scattato il dispositivo di sicurezza?
 - Inserire/sostituire il dispositivo di sicurezza.
 - Se l'inconveniente si ripete, rivolgersi al servizio assistenza clienti.
- Svolgimento del programma più lungo del solito.
 - Nessun errore – il controllo antisbilanciamento compensa lo squilibrio mediante ripetuta distribuzione della biancheria.
 - Nessun errore – sistema di controllo schiuma attivo – aggiunta di un ciclo di risciacquo.
- Residui di detersivo sulla biancheria.
 - Alcuni detersivi senza fosfati contengono residui insolubili in acqua.
 - Selezionare **Risciacquo** oppure dopo il lavaggio spazzolare la biancheria.
- Nello stato di pausa **Avvio/Pausa** lampeggia rapidamente e viene emesso un segnale acustico.
 - Livello dell'acqua troppo alto. Non è possibile aggiungere biancheria. Eventualmente chiudere subito l'oblò di carico.
 - Per proseguire il programma selezionare **Avvio/Pausa**.
- Se non si riesce ad eliminare da soli un inconveniente oppure è necessaria una riparazione:
 - Disporre il selettore programmi su **Spento** ed estrarre la spina di alimentazione dalla presa.
 - Chiudere il rubinetto dell'acqua e rivolgersi al servizio assistenza clienti → *Istruzioni per l'installazione, pagina 7*.



Lavabiancheria

it

Istruzioni per l'uso



BOSCH



Mettere la lavabiancheria in funzione solo dopo avere letto queste istruzioni!
Osservare anche le separate Istruzioni per l'installazione.
Osservare le istruzioni di sicurezza a pagina 8!