

Uw wasmachine

Gefeliciteerd – U hebt gekozen voor een modern en kwalitatief hoogwaardig huishoudelijk apparaat van Bosch. Deze wasautomaat munt uit door een zuinig water- en ergieverbruik. Elke machine die de fabriek verlaat, wordt zorgvuldig gecontroleerd op functioneren en een onberispelijke staat.

Verdere informatie en een overzicht van onze producten vindt u op onze internetsite: <http://www.bosch-hausgeraete.de> of bij de Servicedienst.

Inhoud

Blz.

- Het juiste gebruik van het apparaat 1
- Programma's 1
- Programma instellen en aanpassen 3
- Wassen 3/4
- Na het wassen 4
- Individuele instellingen 5
- Belangrijke aanwijzingen 6
- Programma-overzicht 7
- Aanwijzingen voor de veiligheid 8
- Verbruikswaarden 8
- Schoonmaken 9
- Aanwijzingen op het display 9
- Onderhoud 10
- Wat te doen als 11

Milieubescherming/ Besparingstips

- Benut de maximale hoeveelheid wasgoed van het betreffende programma.
- Normaal vervuld wasgoed zonder voorwas wassen.
- In plaats van **Witte was/bonte was 90 °C** het programma **Eco 60 °C** en de **Intensief** kiezen. Een vergelijkbaar wasresultaat met aanzienlijk minder energieverbruik.
- Wasmiddel volgens de aanwijzingen van de fabrikant en de waterhardheid doseren.
- Als het wasgoed aansluitend in de wasdroger wordt gedroogd: centrifugeoerental overeenkomstig de gebruiksaanwijzing bij de droogautomaat kiezen.

Het juiste gebruik van het apparaat

- uitsluitend voor huishoudelijk gebruik,
- voor het wassen van textiel dat in de wasmachine en in zeepsop gewassen mag worden,
- voor gebruik met koud leidingwater en in de handel verkrijgbare was- en wasverzorgingsmiddelen die voor wasmachines geschikt zijn.

- ⚠ Kinderen nooit zonder toezicht bij de wasmachine laten!
- Huisdieren uit de buurt van het apparaat houden!

Vorbereiden

⚠ *Vakkundige installatie volgens het afzonderlijke installatievoorschrift.*

Machine controleren

- Een beschadigd apparaat nooit in gebruik nemen!
- Neem contact op met de Servicedienst!

Stekker in het stopcontact steken

⚠ *Alleen met droge handen! Alleen aan de stekker trekken!*

Kraan opendraaien

Inzetstuk voor vloeibaar wasmiddel (afhankelijk van het model), blz. 9.

Compartment II: Wasmiddel voor hoofdwas, ontharder, bleekmiddel, vlekkenzout

Compartment ☼: Wasverzachter, stijfjel

Compartment I: Wasmiddel voor Voorwas

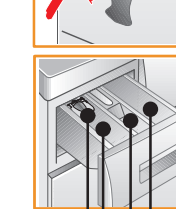
Wasgoed sorteren en in de trommel doen

Aanwijzingen van de fabrikant in acht nemen! Volgens de gegevens op de wasmerkjks. Volgens soort; kleur; mate van vervuiling en temperatuur. De maximale belading niet overschrijden → blz. 7.



Belangrijke aanwijzingen in acht nemen → blz. 6!

Grote en kleine stukken wasgoed door elkaar in de trommel leggen! Vuldeur sluiten. Let erop dat tussen de vuldeur en de rubber afdichting geen wasgoed beklemd is geraakt.



Vullen met was- en wasverzorgingsmiddelen

Doseren overeenkomstig: hoeveelheid wasgoed, mate van vervuiling, waterhardheid (informeer bij uw waterleidingbedrijf) en gegevens van de fabrikant. Bij modellen zonder inzetstuk voor vloeibaar wasmiddel: Vloeibaar wasmiddel in daarvoor bestemde doseerhulpjes gieten en in de trommel leggen.

Tijdens het bedrijf: voorzichtig bij het openen van de wasmiddellade!

i *Stroperige wasverzachter en stijfjel met water verdunnen. Voorkomt verstopping.*

Programma instellen en aanpassen

Voor programmaverfijningen, optietoetse en centrifugeoerental zie Individuele instellingen → blz. 5.

Programma-verfijningen **Centrifuge-toerental** **Display/Optietoetse/ Statusindicaties** **Programmakieler** **Start/Pauze**

Intensief Voorwas Centrifugeren: ● 1600, ○ 1200, ○ 800, ○ 400 Programmaverloop: ○ wassen, ○ spoelen, ○ centrifugeren, ○ klaar

Licht strijken Extra spoelen Spoelstop

Kreukherstellend Uit Witte was/bonte was Start/Pauze

Fijn/Zijde 30 40 60 80 90 120 160 180 200 240

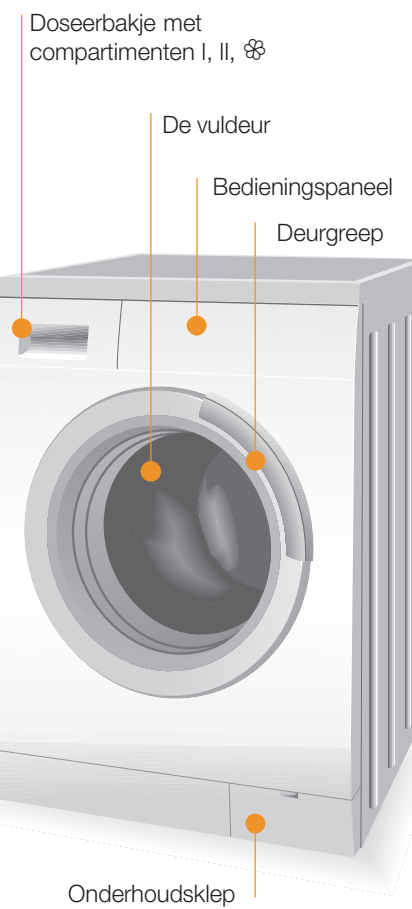
Wol koud Snel+Mix Extra snel 15' aqua!stop

Einde van het programma na ... 1 – 24h ☺ (Klaar in)

i *Alle toetsen zijn sensitief. Kort aanraken is voldoende! Bij langer aanraken van de optietoetsen: doorlopen van de instelopties!*

i *Programmakieler voor het in- en uitschakelen van de machine en voor het kiezen van een programma. Draaien in beide richtingen mogelijk.*

Wassen



Doseerbakje met compartimenten I, II, ☼

De vuldeur

Bedieningspaneel

Deurgreep

Onderhoudsklep

1

2

Wassen



3

Wasgoed uit de trommel halen

Vuldeur openen en wasgoed eruit halen. Indien **Spoelstop** (zonder eindcentrifugeren) actief: Centrifugeoerental kiezen of programmakieler op **Afpompen** of **Centrifugeren** instellen. **Start/Pauze** kiezen. Eventueel aanwezige vreemde voorwerpen verwijderen – Kans op roesten.

Kraan dichtdraaien

Aanwijzingen bij Aqua-Stop → *Installatievoorschrift* blz. 7.

Uitschakelen

Programmakieler op **Uit** zetten.

Einde van het programma als ...

... **Start/Pauze** knippert.

Programma wijzigen ...

Als u per ongeluk een verkeerd programma hebt ingesteld:

- programma opnieuw kiezen,
- **Start/Pauze** kiezen.

Programma onderbreken ...

- **Start/Pauze** kiezen.
- Eventueel wasgoed bijvullen (vuldeur niet te lang open laten staan – water dat uit het wasgoed komt kan naar buiten lopen)
- **Start/Pauze** kiezen.

... of afbreken

Bij programma's met hoge temperatuur:

- Wasgoed laten afkoelen: **Extra snel 15'** kiezen.
- **Start/Pauze** kiezen.

Bij programma's met lagere temperatuur:

- **Centrifugeren** of **Afpompen** kiezen.
- **Start/Pauze** kiezen.

Individuele instellingen

Optietoetse ☺ (Klaar in)

Door een programma te kiezen wordt de bijbehorende programmaduur aangegeven. De start van het programma kan voordat het programma begint worden uitgesteld. De Klaar in-tijd kan in stappen van één uur tot maximaal 24 h worden ingesteld. Toets ☺ (Klaar in) net zo vaak aantippen tot het gewenste aantal uren wordt aangegeven (h = uur). **Start/Pauze** kiezen.

Centrifugeren (Omw./min.)

Vóór het gekozen programma en terwijl dit draait kunnen het centrifugeoerental of **Spoelstop** (zonder eindcentrifugeren) gewijzigd worden. Uitwerkingen afhankelijk van de stand van het programma. Het maximaal instelbare centrifugeoerental is steeds afhankelijk van het model en ingestelde programma.

Programmaverfijningen zie ook programma-overzicht

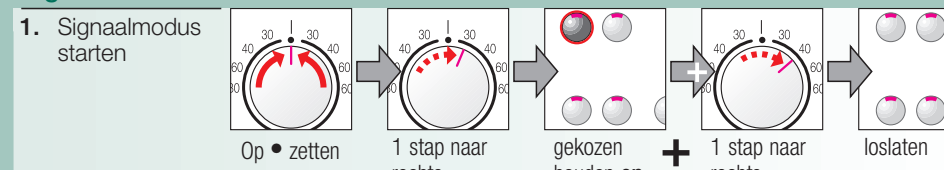
Intensief	Verlenging van de wastijd voor intensiever wassen van erg vervuilde was.
Voorwas	Voor erg vuile was. Voorwas bij max. 30 °C.
Licht strijken	Speciale centrifugegang met aansluitend losmaken van het wasgoed. Voorzichtig eindcentrifugeren – Restvochtigheid van het wasgoed iets hoger.
Extra spoelen	Extra spoelbeurt, verlengde wastijd. Voor gebieden met heel zacht water of voor een nog beter spoelresultaat.

Start/Pauze

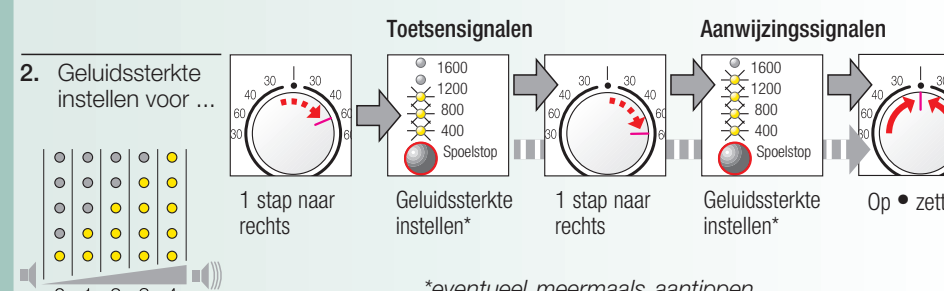
Om het programma te starten of te onderbreken.

Signaal

1. Signaalmodus starten



2. Geluidssterkte instellen voor ...



**eventueel meermaals aantippen*

Belangrijke aanwijzingen

Wasgoed en machine ontzien

- Zakken leegmaken.
- Let op metalen voorwerpen zoals paperclips etc.
- Tere weefsels in een wasnet wassen (panty's, vitrage, BH's met beugel).
- Ritssluitingen sluiten, overtrekken dichtknopen.
- Zand uit zakken en broekomslagen borstelen.
- Rolletjes van vitrage verwijderen of vastbinden in een netje.

Vóór de eerste was

Geen wasgoed in de wasmachine doen! Kraan opendraaien, wasmiddelbakje II met ca. 1 liter water en daarna met een ½ maatbeker wasmiddel vullen. Programma **Kreukherstellend 60 °C** instellen en **Start/Pauze** kiezen. Aan het eind van het programma programmakieler op **Uit** zetten.

Mate van vervuiling van het wasgoed

Licht	Nieuw wasgoed apart wassen.
Geen voorwas	Geen voorwas.
Vlekken eventueel voorbehandelen.	Programmaverfijning Intensief kiezen.
Minder wasgoed in de trommel doen.	Voorwas.
Vlekken eventueel voorbehandelen.	Programmaverfijning Intensief kiezen.

Inweken Wasgoed van gelijke kleur in de machine doen

Inweekmiddel/wasmiddel volgens de gegevens van de fabrikant in wasmiddelbakje II doen. Programma **Witte was/bonte was 30 °C** instellen en **Start/Pauze** kiezen. Na de gewenste inweektijd opnieuw **Start/Pauze** kiezen als het programma voortgezet of gewijzigd moet worden.

Stijfjel Wasgoed moet niet behandeld zijn met wasverzachter

Stijfjel in alle wasprogramma's met vloeibaar stijfjel mogelijk. Stijfjel volgens opgave van de producten in het wasverzachtercompartiment ☼ doen.

Kleuren / ontkleuren

Uitsluitend kleuren in huishoudelijke hoeveelheden. Zout kan het roestvaststaal aantasten! Instructies van de fabrikant van het kleurmiddel aanhouden. Wasgoed **niet** in de wasmachine ontkleuren.

Noodontgrendeling, bijv. bij stroomuitval

Het programma loopt verder, wanneer de stroom weer is ingeschakeld. Moet toch het wasgoed worden verwijderd, dan kan de vuldeur als volgt worden geopend:

⚠ *Verbrandingsgevaar! Wassop en wasgoed kunnen heet zijn. Eventueel eerst laten afkoelen. Niet in de trommel grijpen wanneer deze nog draait. Niet de vuldeur openen wanneer er nog water achter het*

- venster zichtbaar is.
- Programmakieler op **Uit** zetten en stekker uit stopcontact halen.
- Wassop afvoeren → blz. 10.
- Noodontgrendeling met een gereedschap aantrekken en loslaten. De vuldeur kan vervolgens worden geopend.

Programma's	°C	max. Soort wasgoed	Extra functie, aanwijzingen
Witte was/bonte was Eco	30, 40, 60, 90 60	8,0 kg*	Intensief, Voorwas, Licht strijken, Extra spoelen
Kreukherstellend	30, 40, 60	3,5 kg*	Intensief, Voorwas, Licht strijken, Extra spoelen
Snel + Mix	30		Intensief, Voorwas, Licht strijken, Extra spoelen; verschillende soorten wasgoed kunnen samen gewassen worden
Extra snel 15'	30	2,0 kg	Kort programma ca. 15 minuten, geschikt voor het wassen van licht verontreinigde was en voor het grondig spoelen (geen wasmiddel toevoegen)
Fijn/Zijde	30		Intensief, Voorwas, Licht strijken, Extra spoelen; tussen de speelbeurten alleen aanloopcentrifugeren
Wol	koud, 30		bijzonder spaarend wasprogramma om krimp te vermijden, langere programmapauzes (textiel rust in wasop)
Extra programma's			Centrifugeren, Afpompen

9000 363 018
0908

WAS28341NL
WAS29341NL

Robert Bosch Hausgeräte GmbH
Carl-Wery Str. 34
81739 München / Deutschland

Aanwijzingen voor de veiligheid

! Lees a.u.b. de gebruiksaanwijzing, het installatievoorschrift en alle meegeleverde informatie over uw wasautomaat door en handel zoals is beschreven.
– Bewaar alle gegevens voor later gebruik.

Kans op een elektrische schok
– Alleen aan de stekker, nooit aan de kabel trekken!
– De stekker nooit met vochtige handen in het stopcontact steken of eruit trekken.

Levensgevaar
Bij afgedankte apparaten:
– Stekker uit het stopcontact trekken.
– Aansluitkabel doorknippen en samen met de stekker verwijderen.
– Slot van de vuldeur onklaar maken.
Hiermee voorkomt u dat kinderen zich tijdens het spelen in het apparaat opsluiten en in levensgevaar geraken.

Kans op stikken
– Kinderen uit de buurt van verpakkingsmateriaal, folie en verpakkingsonderdelen houden.

Kans op vergiftiging
Kans op explosie
– Was- en onderhoudsmiddelen uit de buurt van kinderen bewaren.
– Wasgoed dat vóór het wassen met een reinigingsmiddel met oplosmiddel (bijv. vlekkenmiddel of wasbenzine) is behandeld, kan na vullen in de wastrommel tot een explosie leiden. Het wasgoed tevoren met de hand grondig uitspoelen.
– De vuldeur kan erg heet worden.
– Wees voorzichtig bij het afpompen van heet sop.
– Niet op de wasmachine klimmen.
– Niet op de geopende vuldeur gaan zitten.
– Niet in de trommel grijpen zolang deze nog draait.

Kans op verwondingen
– Alleen aan de stekker, nooit aan de kabel trekken!
– De stekker nooit met vochtige handen in het stopcontact steken of eruit trekken.

Verbruikswaarden

Programma	Programma- verfijning	Belading	Stroom**	Water**	Programma- duur**
Witte was/bonte was 30 °C*	Intensief	8,0 kg	0,61 kWh	80 l	2:12 h
Witte was/bonte was 40 °C*	Intensief	8,0 kg	0,94 kWh	80 l	2:12 h
Witte was/bonte was 60 °C*	Intensief	8,0 kg	1,65 kWh	80 l	2:12 h
Eco 60 °C*	Intensief	8,0 kg	1,20 kWh	56 l	3:25 h
Witte was/bonte was 90 °C	Intensief	8,0 kg	2,73 kWh	97 l	2:12 h
Kreukherstellend 40 °C*	Intensief	3,5 kg	0,55 kWh	53 l	1:12 h
Kreukherstellend 40 °C* (ook geschikt als Kort programma)	-	3,5 kg	0,54 kWh	53 l	0:45 h
Fijn/Zijde 30 °C	-	2,0 kg	0,20 kWh	39 l	0:40 h
☑ Wol koud	-	2,0 kg	0,08 kWh	40 l	0:36 h
☑ Wol 30 °C	-	2,0 kg	0,20 kWh	40 l	0:36 h

* Programma-instelling voor het testen conform geldige Europese Norm 60456.
Instructie voor vergelijkingstesten: De testprogramma's testen met: maximale belading, Extra functie **Intensief**, maximaal centrifugeerental.
Als **Kort programma** voor Bonte was het programma **Kreukherstellend 40 °C** zonder extra functie **Intensief** en maximaal centrifugeerental kiezen.

** De waarden wijken afhankelijk van de waterdruk, waterhardheid, temperatuur van het instromende water, de omgevingstemperatuur, soort en hoeveelheid wasgoed, mate van vervuiling, het gebruikte wasmiddel, schommelingen in de netspanning en de gekozen programmaverfijningen van de aangegeven waarden af.

Schoonmaken

Buitenkant van het apparaat, bedieningspaneel
– Met een zacht, vochtig doekje afnemen.
– Geen schurende doeken, sponzen en schoonmaakmiddelen (roestvrij staal reiniger) gebruiken.
– Resten wasmiddel en schoonmaakmiddel onmiddellijk verwijderen.
– De machine nooit schoonspuiten.

Schoonmaken van de wasmiddellade ...
... als er resten wasmiddel of wasverzachter zijn achtergebleven.

1. Uittrekken, inzetstuk naar beneden drukken, helemaal eruit halen. Inzetstuk eruit halen: met een vinger het inzetstuk van onder naar boven drukken.
2. Inspoelbakje en inzetstuk onder water met een borsteltje schoonmaken en afdrogen.
3. Inzetstuk erop zetten en laten vastklikken (cilinder op geleidestift steken).
4. Wasmiddellade erin schuiven.

! Wasmiddellade open laten zodat het resterende water kan opdrogen.

! **Wastrommel**
Vuldeur open laten staan zodat de trommel kan drogen.
Roestvlekken – schoonmaakmiddel zonder chloor gebruiken, geen staalwol.

! **Ontkalken** *Geen wasgoed in de wasmachine!*
Niet nodig bij een juiste dosering van het wasmiddel. Indien toch: ga te werk volgens de gegevens van de fabrikant van het ontkalkingsmiddel.

! **Inzetstuk voor vloeibaar wasmiddel** *afhankelijk van het model*
Voor de dosering van vloeibaar wasmiddel het inzetstuk op de juiste plaats zetten:
– Wasmiddellade helemaal eruit halen → blz. 9.
– Inzetstuk naar voren schuiven.
Inzetstuk niet gebruiken (naar boven schuiven):
– bij gelachtige wasmiddelen en bij waspoeder,
– bij programma's met Voorwas en Optie ☉ (Klaar in).

Aanwijzingen op het display

afhankelijk van het model

F: 16	Vuldeur goed sluiten; wasgoed eventueel ingeklemd.
F: 17	Kraan volledig openen; toevoerslang geknikt/vastgeklemd; Zeef schoonmaken → blz. 10; waterdruk te laag.
F: 18	Pomp verstopt; Pomp reinigen → Pagina 10; Afvoerslang / afvoerbuis verstopt; Afvoerslang op sifon reinigen → Pag. 10.
F: 23	Water in de bodemplaat, ondichtheid van het apparaat. Servicedienst inschakelen!
F: 34, 61	De vuldeur kan niet vergrendeld worden. Vuldeur openen en met een hoorbare klik sluiten; apparaat uit- en weer inschakelen; programma instellen en individuele instellingen kiezen; programma starten.
F: 42, 43, 44	Motor defect. Servicedienst inschakelen!
Andere indicaties	App. Uitsch., 5 seconden wachten en opnieuw inschakelen. Wanneer de melding weer verschijnt, contact opnemen met de Servicedienst → <i>Installatievoorschrift blz. 7.</i>

Onderhoud

Afvoerpomp
Programmakieler op **Uit** zetten, stekker uit het stopcontact trekken.

1. Onderhoudsklep openen en eraf halen.
2. Aftapslag uit de houder halen. Stopje eraf trekken, sop laten weglopen. Stopje erop drukken.
3. Pompdeksel voorzichtig eraf schroeven (resterend water).
4. Binnenruimte, schroefdraad van het pompdeksel en pomphuis schoonmaken (vleugels van de afvoerpomp moeten gedraaid kunnen worden).
5. Pompdeksel weer erin zetten en stevig vastschroeven, de greep staat verticaal. Aftapslag in de houder zetten.
6. Onderhoudsklep erin zetten en sluiten.

! Om te voorkomen dat bij de volgende wasbeurt ongebruikt wasmiddel in de afvoer wegloopt: 1 liter water in wasmiddelbakje II gieten en het programma **Afpompen** kiezen.

Afvoerslang op sifon
Programmakieler op **Uit** zetten, stekker uit stopcontact halen.

1. Slangenkleem losmaken, afvoerslang voorzichtig lostrekken (restwater)
2. Afvoerslang en sifonaansluitingen reinigen.
3. Afvoerslang weer aansluiten en met slangenklem vastdraaien.

! **Zeef in de wateraansluiting**
! **Kans op een elektrische schok!** *Aqua-Stop-systeem niet in water dompelen (heeft een elektrisch ventiel).*

Waterdruk in de toevoerslang reduceren:
Kraan dichtdraaien!
1. Willekeurig programma kiezen (**behalve** Centrifugeren/Afpompen).
2. **Start/Pauze** kiezen. Programma ca. 40 seconden laten draaien.
3. Programmakieler op **Uit** zetten. Stekker uit het stopcontact trekken.

Zeef reinigen:
1. Afhangelijk van het model:
– Slang van de kraan halen.
Zeef met een borsteltje schoonmaken.
of
– Slang aan de achterzijde eraf halen,
Zeef met een tang eruit halen en schoonmaken.

Wat te doen als ...

- Er loopt water onder de machine uit. – Afvoerslang goed vastzetten/vervangen.
– Schroefkoppeling van de toevoerslang vastdraaien.
- Geen waterinstroom. Wasmiddel niet ingespoeld. – **Start/Pauze** niet gekozen?
– Kraan niet geopend?
– Zeef eventueel verstopt? Zeef schoonmaken → blz. 10.
– Toevoerslang is geknikt of zit klem.
- Vuldeur kan niet geopend worden. – Beveiligingsfunctie actief. Progr.-afbreking? → blz. 4.
– **Spoelstop** (zonder eindcentrifugeren) gekozen? → blz. 4.
– Openen alleen via de noodontgrendeling mogelijk → blz. 6.
- Het programma start niet. – **Start/Pauze** of ☉ (Klaar in) gekozen?
– Vuldeur gesloten?
- Het sop wordt niet afgepompt. – Afvoerpomp schoonmaken → blz. 10.
– Afvoerpijp en/of afvoerslang schoonmaken.
- Het water in de trommel is niet te zien. – Niets aan de hand – Het water bevindt zich onderin en is daardoor niet te zien.
- Geen goed centrifugeerresultaat. – Kleine en grote stukken wasgoed door elkaar wassen.
– **Licht strijken** gekozen? → Blz. 5.
– Een te laag centrifugeerental gekozen? → Blz. 3.
- Meermaals aanloopcentrifugeren. – Niets aan de hand – Het onbalans-controlesysteem heft de onbalans op.
- Bakje ☼ niet goed uitgespoeld. – Inzetstuk eruit halen. Wasmiddellade en inzetstuk schoonmaken → blz. 9.
- Reukvorming in de wasmachine. – Programma **Witte was/bonte was 90 °C** zonder wasgoed laten draaien. Gebruik hiervoor een totaalwasmiddel.
- Er komt schuim uit de wasmiddellade. – Teveel wasmiddel gebruikt?
1 eetlepel wasverzachter mengen met een ½ liter water en in compartiment II doen (*niet bij outdoor-textiel*).
– Bij de volgende was minder wasmiddel gebruiken.
- Sterke geluidsvorming, vibraties en "lopen" tijdens het centrifugeren. – Zijn de voetjes vastgezet?
Voetjes van het apparaat vastzetten → *Installatievoorschrift blz. 5.*
– Transportbeveiliging verwijderd? Transportbeveiligingen verwijderen → *Installatievoorschrift blz. 3.*
- Display/indicatielampjes functioneren niet terwijl de machine in bedrijf is. – Stroomuitval?
– Zekering doorgeslagen? Zekering inschakelen/vervangen.
– Als de storing vaker optreedt: Servicedienst inschakelen.
- Programmaeverloop langer dan normaal. – Niets aan de hand – Het onbalans-controlesysteem heft de onbalans op door het wasgoed meermaals te verdelen.
– Niets aan de hand – Het schuimcontrolesysteem is actief – een extra spoelbeurt wordt bijgeschakeld.
- Wasmiddelresten op het wasgoed. – Sommige fosfaatvrije wasmiddelen bevatten in water onoplosbare deeltjes.
– **Extra snel 15'** kiezen of het wasgoed na het wassen uitborstelen.
- In de pauze-stand knippert **Start/Pauze** heel snel en er is een signaal te horen. – Waterniveau te hoog. Wasgoed bijvullen niet mogelijk.
Eventueel vuldeur direct dichtdoen.
– Om het programma voort te zetten: **Start/Pauze** kiezen.
- Als u een storing niet zelf kunt verhelpen of als reparatie noodzakelijk is: – Programmakieler op **Uit** zetten en de stekker uit het stopcontact trekken of de zekering losdraaien resp. uitschakelen.
– Kraan dichtdraaien en contact opnemen met de Servicedienst → *Installatievoorschrift blz. 7.*

Wasmachine nl

Gebruiksaanwijzing

BOSCH

! De wasmachine pas na het lezen van de gebruiksaanwijzing in gebruik nemen.
Neem ook het afzonderlijke installatievoorschrift in acht.
Let op de aanwijzingen voor de veiligheid op blz. 8!

Uw wasmachine

Gefeliciteerd – U hebt gekozen voor een modern en kwalitatief hoogwaardig huishoudelijk apparaat van Bosch.

Deze wasautomaat munt uit door een zuinig water- en ergieverbruik. Elke machine die de fabriek verlaat, wordt zorgvuldig gecontroleerd op functioneren en een onberispelijke staat.

Verdere informatie en een overzicht van onze producten vindt u op onze internetsite: <http://www.bosch-hausgeraete.de> of bij de Servicedienst.

Inhoud

Blz.

■ Het juiste gebruik van het apparaat	1
■ Programma's	1
■ Programma instellen en aanpassen	3
■ Wassen	3/4
■ Na het wassen	4
■ Individuele instellingen	5
■ Belangrijke aanwijzingen	6
■ Programma-overzicht	7
■ Aanwijzingen voor de veiligheid	8
■ Verbruikswaarden	8
■ Schoonmaken	9
■ Aanwijzingen op het display	9
■ Onderhoud	10
■ Wat te doen als ...	11

Milieubescherming/ Besparingstips

- Benut de maximale hoeveelheid wasgoed van het betreffende programma.
- Normaal vervuld wasgoed zonder voorwas wassen.
- In plaats van **Witte was/bonte was 90 °C** het programma **Eco 60 °C** en de **Intensief** kiezen. Een vergelijkbaar wasresultaat met aanzienlijk minder energieverbruik.
- Wasmiddel volgens de aanwijzingen van de fabrikant en de waterhardheid doseren.
- Als het wasgoed aansluitend in de wasdroger wordt gedroogd: centrifuge-toerental overeenkomstig de gebruiksaanwijzing bij de droogautomaat kiezen.

Het juiste gebruik van het apparaat

- uitsluitend voor huishoudelijk gebruik,
 - voor het wassen van textiel dat in de wasmachine en in zeepsop gewassen mag worden,
 - voor gebruik met koud leidingwater en in de handel verkrijgbare was- en wasverzorgingsmiddelen die voor wasmachines geschikt zijn.
- ⚠ – Kinderen nooit zonder toezicht bij de wasmachine laten!
- Huisdieren uit de buurt van het apparaat houden!

Programma's

Gedetailleerd Programma-overzicht → blz. 7.
Centrifuge-toerental individueel kiesbaar, afhankelijk van het gekozen programma en van hoever het programma gevorderd is.

Witte was/bonte was	stevig textiel
Eco	stevig textiel
Kreukherstellend	kreukherstellend textiel
Snel + Mix	verschillende soorten wasgoed
Extra snel 15'	Kort programma; ook geschikt als spoelprogramma
Centrifugeren	apart centrifugeren met verkiesbaar centrifuge-toerental
Afpompen	van het spoelwater bij Spoelstop (zonder eindcentrifugeren)
Wol	wol die met de hand en in de wasmachine gewassen mag worden
Fijn/Zijde	gevoelig, wasbaar textiel

Vorbereiden

⚠ *Vakkundige installatie volgens het afzonderlijke installatievoorschrift.*

Machine controleren

- Een beschadigd apparaat nooit in gebruik nemen!
- Neem contact op met de Servicedienst!

Stekker in het stopcontact steken

⚠ *Alleen met droge handen!
Alleen aan de stekker trekken!*

Kraan opendraaien

Inzetstuk voor vloeibaar wasmiddel (afhankelijk van het model), blz. 9.

Compartment II: Wasmiddel voor hoofdwas, ontharder, bleekmiddel, vlekkenzout

Compartment ☼ : Wasverzachter, stijfisel
Compartment I: Wasmiddel voor Voorwas

Programma-verfijningen	Centrifuge-toerental	Display/Optietoetsen/ Statusindicaties	Prog
<ul style="list-style-type: none"> Intensief Voorwas Licht strijken Extra spoelen 	<ul style="list-style-type: none"> Centrifugeren ● 1600 ○ 1200 ○ 800 ○ 400 ○ Spoelstop 	<ul style="list-style-type: none"> Programmaverloop ○ wassen ○ spoelen ○ centrifugeren ○ klaar 	<p>Kreukherstellend</p> <p>Fijn/Zijde 30</p> <p>Wol 30</p> <p>Afpompen</p>
Einde van het programma na ...			1 – 24h ☹ (Klaar in)

i Alle toetsen zijn sensitief. Kort aanraken is voldoende!
Bij langer aanraken van de optietoetsen: doorlopen van de instelopties!

i Pro... en u... het... in b...

Vóór de eerste was

één keer zonder wasgoed wassen -> blz. 6.

Wasgoed sorteren en in de trommel doen

Aanwijzingen van de fabrikant in acht nemen!
Volgens de gegevens op de wasmerkjes. Volgens soort; kleur; mate van vervuiling en temperatuur.
De maximale belading niet overschrijden -> blz. 7.

Belangrijke aanwijzingen in acht nemen -> blz. 6!

Grote en kleine stukken wasgoed door elkaar in de trommel leggen!
Vuldeur sluiten. Let erop dat tussen de vuldeur en de rubber afdichting geen wasgoed beklemd is geraakt.

Vullen met was- en wasverzorgsmiddelen

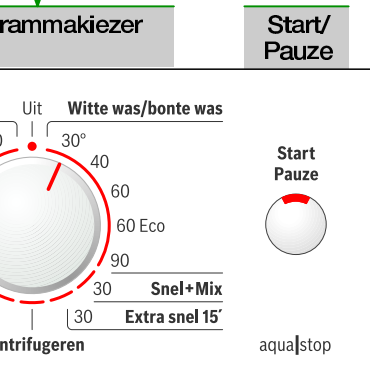
Doseren overeenkomstig:
hoeveelheid wasgoed, mate van vervuiling, waterhardheid (informeer bij uw waterleidingbedrijf) en gegevens van de fabrikant.
Bij modellen zonder inzetstuk voor vloeibaar wasmiddel:
Vloeibaar wasmiddel in daarvoor bestemde doseerhulpjes gieten en in de trommel leggen.

Tijdens het bedrijf: voorzichtig bij het openen van de wasmiddellade!

i Stroperige wasverzachter en stijfsel met water verdunnen. Voorkomt verstopping.

Programma instellen en aanpassen

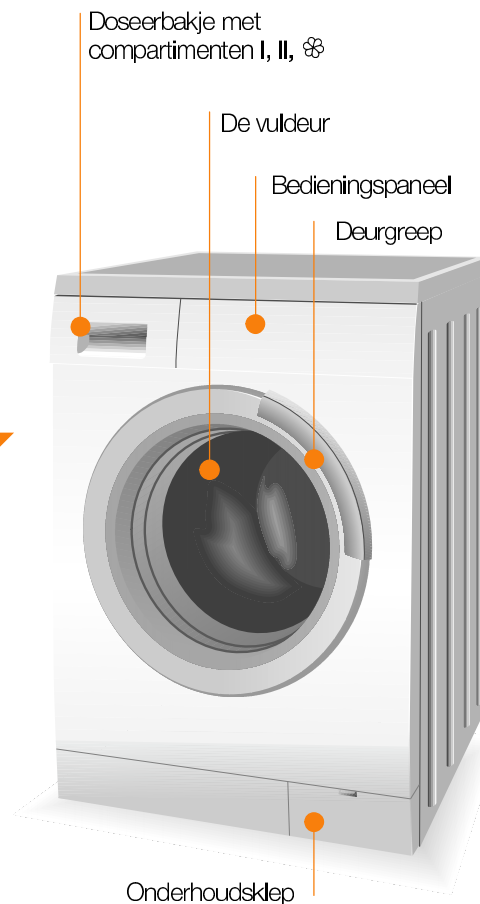
Voor programmaverfijningen, optietoetse en centrifugeertoerental zie *Individuele instellingen* -> blz. 5.



Start/Pauze kiezen

grammakiezer voor het in-
uitschakelen van de machine en voor
kiezen van een programma. Draaien
beide richtingen mogelijk.

Wassen



1

2

3

Wassen

Wasgoed uit de trommel halen

Vuldeur openen en wasgoed eruit halen.

Indien **Spoelstop** (zonder eindcentrifugeren) actief:
Centrifugeertoerental kiezen of programmakiezer op **Afpompen** of **Centrifugeren** instellen. **Start/Pauze** kiezen.

Eventueel aanwezige vreemde voorwerpen verwijderen -
Kans op roesten.

Kraandichtdraaien

Aanwijzingen bij Aqua-Stop -> *Installatievoorschrift* blz. 7.

Uitschakelen

Programmakiezer op **Uit** zetten.

Einde van het programma als ...

... **Start/Pauze** knippert.

Programma wijzigen ...

Als u per ongeluk een verkeerd programma hebt ingesteld:
- programma opnieuw kiezen,
- **Start/Pauze** kiezen.

Programma onderbreken ...

- **Start/Pauze** kiezen.
- Eventueel wasgoed bijvullen (vuldeur niet te lang open laten staan - water dat uit het wasgoed komt kan naar buiten lopen)
- **Start/Pauze** kiezen.

... of afbreken

Bij programma's met hoge temperatuur:
- Wasgoed laten afkoelen: **Extra snel 15'** kiezen.
- **Start/Pauze** kiezen.

Bij programma's met lagere temperatuur:
- **Centrifugeren** of **Afpompen** kiezen.
- **Start/Pauze** kiezen.

Individuele instellingen

Optietoetse ☹ (Klaar in)

Door een programma te kiezen wordt de bijbehorende programmaduur aangegeven. De start van het programma kan voordat het programma begint worden uitgesteld. De Klaar in-tijd kan in stappen van één uur tot maximaal 24 h worden ingesteld. Toets ☹ (Klaar in) net zo vaak aantikken tot het gewenste aantal uren wordt aangegeven (h = uur). **Start/Pauze** kiezen.

Centrifugeren (Omw./min.)

Vóór het gekozen programma en terwijl dit draait kunnen het centrifuge-toerental of **Spoelstop** (zonder eindcentrifugeren) gewijzigd worden. Uitwerkingen afhankelijk van de stand van het programma. Het maximaal instelbare centrifuge-toerental is steeds afhankelijk van het model en ingestelde programma.

Programmaverfijningen zie ook programma-overzicht

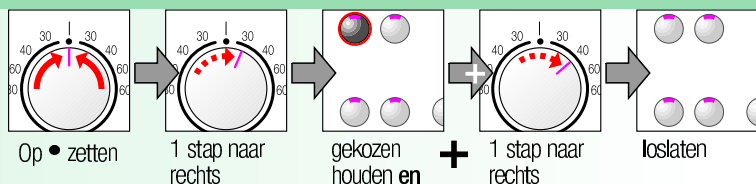
Intensief	Verlenging van de wastijd voor intensiever wassen van erg vervuilde was.
Voorwas	Voor erg vuile was. Voorwas bij max. 30 °C.
Licht strijken	Speciale centrifugegang met aansluitend losmaken van het wasgoed. Voorzichtig eindcentrifugeren – Restvochtigheid van het wasgoed iets hoger.
Extra spoelen	Extra spoelbeurt, verlengde wastijd. Voor gebieden met heel zacht water of voor een nog beter spoelresultaat.

Start/Pauze

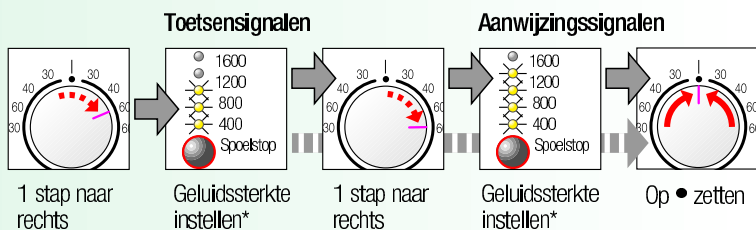
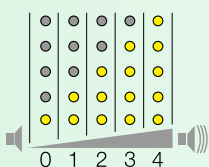
Om het programma te starten of te onderbreken.

Signaal

1. Signaalmodus starten



2. Geluidssterkte instellen voor ...



*eventueel meermaals aantikken



Belangrijke aanwijzingen



Wasgoed en machine ontzien

- Zakken leegmaken.
- Let op metalen voorwerpen zoals paperclips etc.
- Tere weefsels in een wasnet wassen (party's, vitrage, BH's met beugel).
- Ritssluitingen sluiten, overtrekken dichtknopen.
- Zand uit zakken en broekomslagen borstelen.
- Rolletjes van vitrage verwijderen of vastbinden in een netje.



Vóór de eerste was

Geen wasgoed in de wasmachine doen! Kraan opendraaien, wasmiddelbakje II met ca. 1 liter water en daarna met een ½ maatbeker wasmiddel vullen. Programma **Kreukherstellend 60 °C** instellen en **Start/Pauze** kiezen. Aan het eind van het programma programmakiezer op **Uit** zetten.



Mate van vervuiling van het wasgoed

Licht	Nieuw wasgoed apart wassen.
Erg	Vlekken eventueel voorbehandelen. Programmaverfijning Intensief kiezen.
	Minder wasgoed in de trommel doen. Voorwas. Vlekken eventueel voorbehandelen. Programmaverfijning Intensief kiezen.



Inweken Wasgoed van gelijke kleur in de machine doen

Inwekmiddel/wasmiddel volgens de gegevens van de fabrikant in wasmiddelbakje II doen. Programma **Witte was/bonte was 30 °C** instellen en **Start/Pauze** kiezen. Na ca. 10 minuten **Start/Pauze** kiezen. Na de gewenste inweektijd opnieuw **Start/Pauze** kiezen als het programma voortgezet of gewijzigd moet worden.



Stijfsel Wasgoed moet niet behandeld zijn met wasverzachter

Stijfsel in alle wasprogramma's met vloeibaar stijfsel mogelijk. Stijfsel volgens opgave van de producten in het wasverzachtercompartiment  doen.

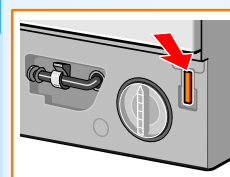


Kleuren / ontkleuren

Uitsluitend kleuren in huishoudelijke hoeveelheden. Zout kan het roestvaststaal aantasten! Instructies van de fabrikant van het kleurmiddel aanhouden. Wasgoed **niet** in de wasmachine ontkleuren.



Noodontgrendeling, bijv. bij stroomuitval




Het programma loopt verder, wanneer de stroom weer is ingeschakeld. Moet toch het wasgoed worden verwijderd, dan kan de vuldeur als volgt worden geopend:

- ⚠ **Verbrandingsgevaar!** Wassop en wasgoed kunnen heet zijn. Eventueel eerst laten afkoelen.
- Niet in de trommel grijpen wanneer deze nog draait.
- Niet de vuldeur openen wanneer er nog water achter het venster zichtbaar is.
- Programmakiezer op **Uit** zetten en stekker uit stopcontact halen.
- Wassop afvoeren → blz. 10.
- Noodontgrendeling met een gereedschap aantrekken en loslaten. De vuldeur kan vervolgens worden geopend.

Programma-overzicht

→ Tabel verbruikswaarden pagina 8 en instructies op pagina 6 aanhouden!

Programma's max. Soort wasgoed    Extra functie, aanwijzingen

Programma's	°C	max.	Soort wasgoed	Extra functie, aanwijzingen
Witte was/bonte was	30, 40, 60, 90	8,0 kg*	stevig textiel, kookvast textiel van katoen of linnen	Intensief, Voorwas, Licht strijken, Extra spoelen
Eco	60			
Kreukherstellend	30, 40, 60		kreukherstellend textiel van katoen, linnen, synthetische of gemengde weefsels	Intensief, Voorwas, Licht strijken, Extra spoelen
Snel + Mix	30	3,5 kg*	textiel van katoen en kreukherstellend textiel	Intensief, Voorwas, Licht strijken, Extra spoelen; verschillende soorten wasgoed kunnen samen gewassen worden
Extra snel 15'	30		kreukherstellend textiel van katoen, linnen, synthetisch of gemengd	Kort programma ca. 15 minuten, geschikt voor het wassen van licht verontreinigde was en voor het grondig spoelen (geen wasmiddel toevoegen)
Fijn/Zijde	30	2,0 kg	voor gevoelig, wasbaar textiel, bijv. van zijde, satijn, synthetische of gemengde weefsels (bijv. vitrage).	Intensief, Voorwas, Licht strijken, Extra spoelen; tussen de spoelbeurten alleen aanloopcentrifugerende
 Wol	koud, 30		textiel van wol of met wol gemengde weefsels dat met de hand of in de wasmachine gewassen mag worden	bijzonder spaarend wasprogramma om krimp te vermijden, langere programmapauzes (textiel rust in wassop)

Extra programma's **Centrifugerende, Afpompen**

i De programma's zijn tijdoptimaliseerd voor licht vervuild textiel. Bij zeer vervuild textiel de beladingshoeveelheid reduceren of extra functie **Intensief** kiezen. Bij wassen met maximale belading en met * gemarkeerde programma's altijd de extra functie **Intensief** selecteren.

Als kort programma is – onafhankelijk van de wassoort – **Kreukherstellend 40°C** met max. centrifugeerental optimaal geschikt.

Programma zonder voorwas - Wasmiddel in Compartment II doen, Programma met Voorwas - Wasmiddel in Compartment I en II verdeelen.

Robert Bosch Hausgeräte GmbH
Carl-Wery Str. 34
81739 München / Deutschland

9000 363 018
0908

WAS28341NL
WAS32341NL



Aanwijzingen voor de veiligheid

- Lees a.u.b. de gebruiksaanwijzing, het installatievoorschrift en alle meegeleverde informatie over uw wasautomaat door en handel zoals is beschreven.
- Bewaar alle gegevens voor later gebruik.

Kans op een elektrische schok

- Alleen aan de stekker, nooit aan de kabel trekken!
- De stekker nooit met vochtige handen in het stopcontact steken of eruit trekken.

Levensgevaar

- Bij afgedankte apparaten:
- Stekker uit het stopcontact trekken.
 - Aansluitkabel doorknippen en samen met de stekker verwijderen.
 - Slot van de vuldeur onklaar maken.
Hiermee voorkomt u dat kinderen zich tijdens het spelen in het apparaat opsluiten en in levensgevaar geraken.

Kans op stikken

- Kinderen uit de buurt van verpakkingsmateriaal, folie en verpakkingsonderdelen houden.



Kans op vergiftiging

- Was- en onderhoudsmiddelen uit de buurt van kinderen bewaren.
- ### Kans op explosie
- Wasgoed dat vóór het wassen met een reinigingsmiddel met oplosmiddel (bijv. vlekkenmiddel of wasbenzine) is behandeld, kan na vullen in de wastrommel tot een explosie leiden. Het wasgoed tevoren met de hand grondig uitspoelen.

Kans op verwondingen

- De vuldeur kan erg heet worden.
- Wees voorzichtig bij het afpompen van heet sop.
- Niet op de wasmachine klimmen.
- Niet op de geopende vuldeur gaan zitten.
- Niet in de trommel grijpen zolang deze nog draait.

Verbruikswaarden

Programma	Programma-verfijning	Belading	Stroom**	Water**	Programma-duur**
Witte was/bonte was 30 °C*	Intensief	8,0 kg	0,61 kWh	80 l	2:12 h
Witte was/bonte was 40 °C*	Intensief	8,0 kg	0,94 kWh	80 l	2:12 h
Witte was/bonte was 60 °C*	Intensief	8,0 kg	1,65 kWh	80 l	2:12 h
Eco 60 °C*	Intensief	8,0 kg	1,20 kWh	56 l	3:25 h
Witte was/bonte was 90 °C	Intensief	8,0 kg	2,73 kWh	97 l	2:12 h
Kreukherstellend 40 °C*	Intensief	3,5 kg	0,55 kWh	53 l	1:12 h
Kreukherstellend 40 °C* (ook geschikt als Kort programma)	–	3,5 kg	0,54 kWh	53 l	0:45 h
Fijn/Zijde 30 °C	–	2,0 kg	0,20 kWh	39 l	0:40 h
 Wol koud	–	2,0 kg	0,08 kWh	40 l	0:36 h
 Wol 30 °C	–	2,0 kg	0,20 kWh	40 l	0:36 h

* Programma-instelling voor het testen conform geldige Europese Norm 60456.

Instructie voor vergelijkingstesten: De testprogramma's testen met: maximale belading, Extra functie **Intensief**, maximaal centrifugeerental.

Als **Kort programma** voor Bonte was het programma **Kreukherstellend 40 °C** zonder extra functie **Intensief** en maximaal centrifugeerental kiezen.

** De waarden wijken afhankelijk van de waterdruk, waterhardheid, temperatuur van het instromende water, de omgevingstemperatuur, soort en hoeveelheid wasgoed, mate van vervuiling, het gebruikte wasmiddel, schommelingen in de netspanning en de gekozen programmaverfijningen van de aangegeven waarden af.

Schoonmaken



- Kans op een elektrische schok!
Stekker uit het stopcontact trekken!
- Kans op explosie! Geen oplosmiddelen gebruiken!

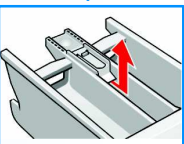
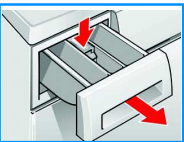
Buitenkant van het apparaat, bedieningspaneel

- Met een zacht, vochtig doekje afnemen.
- Geen schurende doeken, sponzen en schoonmaakmiddelen (roestvrij staal reiniger) gebruiken.
- Resten wasmiddel en schoonmaakmiddel onmiddellijk verwijderen.
- De machine nooit schoonspuiten.

Schoonmaken van de wasmiddellade ...

... als er resten wasmiddel of wasverzachter zijn achtergebleven.

1. Uittrekken, inzetstuk naar beneden drukken, helemaal eruit halen. Inzetstuk eruit halen: met een vinger het inzetstuk van onder naar boven drukken.
2. Inspoelbakje en inzetstuk onder water met een borsteltje schoonmaken en afdrogen.
3. Inzetstuk erop zetten en laten vastklikken (cilinder op geleidestift steken).
4. Wasmiddellade erin schuiven.



Wasmiddellade open laten zodat het resterende water kan opdrogen.

Wastrommel

Vuldeur open laten staan zodat de trommel kan drogen.
Roestvlekken – schoonmaakmiddel zonder chloor gebruiken, geen staalwol.

Ontkalken *Geen wasgoed in de wasmachine!*

Niet nodig bij een juiste dosering van het wasmiddel. Indien toch: ga te werk volgens de gegevens van de fabrikant van het ontkalkingsmiddel.

Inzetstuk voor vloeibaar wasmiddel *afhankelijk van het model*

Voor de dosering van vloeibaar wasmiddel het inzetstuk op de juiste plaats zetten:

- Wasmiddellade helemaal eruit halen → blz. 9.
- Inzetstuk naar voren schuiven.

Inzetstuk niet gebruiken (naar boven schuiven):

- bij gelachtige wasmiddelen en bij waspoeder,
- bij programma's met Voorwas en Optie ☺ (Klaar in).



Aanwijzingen op het display *afhankelijk van het model*

F: 16	Vuldeur goed sluiten; wasgoed eventueel ingeklemd.
F: 17	Kraan volledig openen; toevoerslang geknikt/vastgeklemd; Zeef schoonmaken → blz. 10; waterdruk te laag.
F: 18	Pomp verstopt; Pomp reinigen → Pagina 10; Afvoerslang / afvoerbuis verstopt; Afvoerslang op sifon reinigen → Pag. 10.
F: 23	Water in de bodemplaat, ondichtheid van het apparaat. Servicedienst inschakelen!
F: 34, 61	De vuldeur kan niet vergrendeld worden. Vuldeur openen en met een hoorbare klik sluiten; apparaat uit- en weer inschakelen; programma instellen en individuele instellingen kiezen; programma starten.
F: 42, 43, 44	Motor defect. Servicedienst inschakelen!
Andere indicaties	App. Uitsch., 5 seconden wachten en opnieuw inschakelen. Wanneer de melding weer verschijnt, contact opnemen met de Servicedienst → Installatievoorschrift blz. 7.

Onderhoud

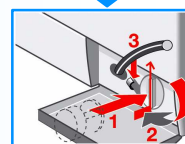
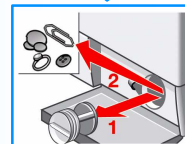
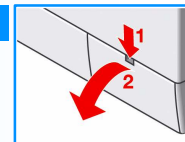


- Kans op een elektrische schok!
Stekker uit het stopcontact trekken!
- Kraan dichtdraaien!

Afvoer pomp

Programmakieler op **Uit** zetten, stekker uit het stopcontact trekken.

1. Onderhoudsklep openen en eraf halen.
2. Aftapslag uit de houder halen. Stopje eraf trekken, sop laten weglopen. Stopje erop drukken.
3. Pompdeksel voorzichtig eraf schroeven (resterend water).
4. Binnenruimte, schroefdraad van het pompdeksel en pomphuis schoonmaken (vleugels van de afvoer pomp moeten gedraaid kunnen worden).
5. Pompdeksel weer erin zetten en stevig vastschroeven, de greep staat verticaal. Aftapslag in de houder zetten.
6. Onderhoudsklep erin zetten en sluiten.

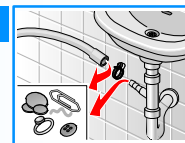


Om te voorkomen dat bij de volgende wasbeurt ongebruikt wasmiddel in de afvoer wegloopt: 1 liter water in wasmiddelbakje II gieten en het programma **Afpompen** kiezen.

Afvoerslang op sifon

Programmakieler op **Uit** zetten, stekker uit stopcontact halen.

1. Slangenklems losmaken, afvoerslang voorzichtig los trekken (restwater)
2. Afvoerslang en sifonaansluitingen reinigen.
3. Afvoerslang weer aansluiten en met slangenklems vastdraaien.



Zeef in de wateraansluiting



Kans op een elektrische schok! Aqua-Stop-systeem niet in water dompelen (heeft een elektrisch ventiel).

Waterdruk in de toevoerslang reduceren:

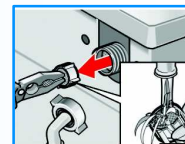
1. Kraan dichtdraaien!
2. Willekeurig programma kiezen (**behalve** Centrifugeren/Afpompen).
3. **Start**/Pauze kiezen. Programma ca. 40 seconden laten draaien.
4. Programmakieler op **Uit** zetten. Stekker uit het stopcontact trekken.

Zeef reinigen:

1. Afhankelijk van het model:
 - Slang van de kraan halen.
 - Zeef met een borsteltje schoonmaken.

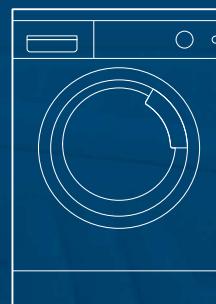
of

2. Slang aan de achterzijde eraf halen, zeef met een tang eruit halen en schoonmaken.
2. Slang aansluiten en op dichtheid controleren.



Wat te doen als ...

- Er loopt water onder de machine uit.
 - Afvoerslang goed vastzetten/vervangen.
 - Schroefkoppeling van de toevoerslang vastdraaien.
- Geen waterinstroom. Wasmiddel niet ingespoeld.
 - **Start/Pauze** niet gekozen?
 - Kraan niet geopend?
 - Zeef eventueel verstopt? Zeef schoonmaken -> blz. 10.
 - Toevoerslang is geknikt of zit klem.
- Vuldeur kan niet geopend worden.
 - Beveiligingsfunctie actief. Progr.-afbreking? -> blz. 4.
 - **Spoelstop** (zonder eindcentrifugeren) gekozen? -> blz. 4.
 - Openen alleen via de noodontgrendeling mogelijk -> blz. 6.
- Het programma start niet.
 - **Start/Pauze** of ☉ (Klaar in) gekozen?
 - Vuldeur gesloten?
- Het sop wordt niet afgepompt.
 - Afvoer pomp schoonmaken -> blz. 10.
 - Afvoerpijp en/of afvoerslang schoonmaken.
- Het water in de trommel is niet te zien.
 - Niets aan de hand - Het water bevindt zich onderin en is daardoor niet te zien.
- Geen goed centrifugeerresultaat.
 - Kleine en grote stukken wasgoed door elkaar wassen.
 - **Licht strijken** gekozen? -> Blz. 5.
 - Een te laag centrifugeertoerental gekozen? -> Blz. 3.
- Meermaals aanloopcentrifugeren.
 - Niets aan de hand - Het onbalans-controlesysteem heft de onbalans op.
- Bakje ☼ niet goed uitgespoeld.
 - Inzetstuk eruit halen. Wasmiddellade en inzetstuk schoonmaken -> blz. 9.
- Reukvorming in de wasmachine.
 - Programma **Witte was/bonte was 90 °C** zonder wasgoed laten draaien. Gebruik hiervoor een totaalwasmiddel.
- Er komt schuim uit de wasmiddellade.
 - Teveel wasmiddel gebruikt?
1 eetlepel wasverzachter mengen met een ½ liter water en in compartiment II doen (*niet bij outdoor-textiel!*).
 - Bij de volgende was minder wasmiddel gebruiken.
- Sterke geluidsvorming, vibraties en "lopen" tijdens het centrifugeren.
 - Zijn de voetjes vastgezet?
Voetjes van het apparaat vastzetten -> *Installatievoorschrift blz. 5.*
 - Transportbeveiliging verwijderd? Transportbeveiligingen verwijderen -> *Installatievoorschrift blz. 3.*
- Display/indicatielampjes functioneren niet terwijl de machine in bedrijf is.
 - Stroomuitval?
 - Zekering doorgeslagen? Zekering inschakelen/vervangen.
 - Als de storing vaker optreedt: Servicedienst inschakelen.
- Programmaverloop langer dan normaal.
 - Niets aan de hand - Het onbalans-controlesysteem heft de onbalans op door het wasgoed meermaals te verdelen.
 - Niets aan de hand - Het schuimcontrolesysteem is actief - een extra spoelbeurt wordt bijgeschakeld.
- Wasmiddelresten op het wasgoed.
 - Sommige fosfaatvrije wasmiddelen bevatten in water onoplosbare deeltjes.
 - **Extra snel 15'** kiezen of het wasgoed na het wassen uitborstelen.
- In de pauze-stand knippert **Start/Pauze** heel snel en er is een signaal te horen.
 - Waterniveau te hoog. Wasgoed bijvullen niet mogelijk. Eventueel vuldeur direct dichtdoen.
 - Om het programma voort te zetten: Start/Pauze kiezen.
- Als u een storing niet zelf kunt verhelpen of als reparatie noodzakelijk is:
 - Programmakiezer op **Uit** zetten en de stekker uit het stopcontact trekken of de zekering losdraaien resp. uitschakelen.
 - Kraan dichtdraaien en contact opnemen met de Servicedienst -> *Installatievoorschrift blz. 7.*



Wasmachine

nl

Gebruiksaanwijzing



BOSCH



De wasmachine pas na het lezen van de gebruiksaanwijzing in gebruik nemen. Neem ook het afzonderlijke installatievoorschrift in acht. Let op de aanwijzingen voor de veiligheid op blz. 8!