

Mașina dumneavoastră de spălat

Felicitări - Ați decis achiziționarea unui aparat casnic modern, de înaltă calitate, marca Bosch. Mașina de spălat se remarcă printr-un consum foarte economic de apă și de energie. Pentru fiecare mașină care părăsește fabrica noastră, s-a efectuat un control atent al funcționării și al stării sale impecabile. Alte informații și gama produselor noastre le găsiți pe pagina noastră de internet: <http://www.bosch-hausgeraete.de>.

Cuprins

Pagina	
Folosirea conformă cu destinația	1
Programele	1
Reglarea programului	3
Spălarea	3/4
După spălare	4
Reglajele individuale	5
Recomandări importante	6
Deblocarea în caz de urgență	6
Planul general al programelor	7
Instrucțiuni de securitate	8
Valorile de consum	8
Îngrijirea	9
Indicațiile din panoul de afișaj	9
Întreținerea curentă	10
Ce este de făcut când ...	11

Protecția mediului / indicații privind economia

- Utilizați cantitatea maximă de rufe pentru programul respectiv.
- Spălați fără prespălare rufele cu grad de murdărire normal.
- În loc de **Cottons** (Bumbac) **90 °C** alegeți programul **Eco 60 °C** și funcția suplimentară (Intensiv). Curățarea comparativă cu un consum de energie considerabil mai scăzut.
- Dozați detergentul conform indicațiilor producătorului și durității apei.
- Dacă rufele sunt uscate la final în uscătorul de rufe, alegeți turația de centrifugare corespunzător manualului producătorului uscătorului.

Folosirea conformă cu destinația

- exclusiv pentru uz casnic,
- pentru textile care pot fi spălate la mașină în soluție de spălare apă-detergent,
- pentru funcționare cu apă potabilă rece și detergenți și balsamuri uzuale din comerț, care se pretează la utilizarea în mașinile de spălat.

- Nu lăsați copiii nesupravegheați în preajma mașinii de spălat!
- Țineți animalele de casă la distanță față de mașina de spălat!

Programele

Plan general detaliat al programelor -> Pagina 7.

Turația de centrifugare se poate selecta individual, în funcție de programul ales și de stadiul programului.

Cottons (Bumbac)	Textile cu tendință de degradare
Eco	Textile cu tendință de degradare
Easy-Care (Sintetice)	Textile ușor de îngrijit
Mix	Tipuri diferite de rufe
Delicates/Silk (Delicate/Mătase)	Textile sensibile care pot fi spălate normal.
Wool (Lână)	Lână care se poate spăla manual/la mașină
Rinse (Clătire)	Cu centrifugare la final
Spin (Centrifugare)	Extra-centrifugare cu turație variabilă
Empty (Evacuare)	a apei de clătire la (Fără centrifugare finală = Evacuarea prin pompă)

Pregătirea

Realizați instalația corect, în conformitate cu manualul de instalare separat.

Controlați mașina

- Nu puneți niciodată în funcțiune o mașină deteriorată!
- Informați unitatea de service zonală!

Introduceți fișa de rețea

- Numai cu mâinile uscate!
- Nu prindeți fișa cu mâna!

Deschiderea robinetului de apă

Casetă pentru detergentul lichid (în funcție de model), pagina 9.

Compartimentul II: detergent pentru spălarea principală, dedurizant, decolorant, săruri pentru pete

Compartimentul : detergent de înmuiere a țesăturii după uscare, apret

Compartimentul I: detergentul pentru prespălare

Sortarea și introducerea rufelor

Respectați indicațiile de întreținere, redactate de producător! Conform datelor de pe etichetele de întreținere. Conform tipului, culorii, gradului de murdărire și temperaturii. Nu depășiți încărcarea maximă -> Pagina 7.

Încărcarea cu detergent și balsam

Respectați recomandările importante! Pagina 6!

Încărcați rufe mari și mici! Închideți fereastra de încărcare. Rufe nu au voie să fie prinse între fereastra de încărcare și garnitura din cauciuc.

Dozați corespunzător: cantității de rufe, gradului de murdărire, durității apei (valoarea se poate afla de la societatea furnizoare de apă) și indicațiilor producătorului. La modelele fără casetă pentru detergent lichid: încărcați detergentul lichid în recipientul de dozare corespunzător și introduceți-l în tambur. În timpul funcționării: atenție la deschiderea sertarului pentru detergent!

Diluzați cu apă detergenții de înmuiere după uscare și cei de stabilitate a formei care au vâscozitate mare. Împiedică infundarea.

Fixarea și adaptarea programului

Pentru funcțiile suplimentare și turația de centrifugare, a se vedea reglajele individuale -> Pagina 5.

Alegeți (Start/Pauză)

Selectorul de programe

Easy-Care Stop Cottons
40 30 30° 40°
60 60
Delicates/Silk 30 60 Eco
cold Wool 30 30 Mix
Empty Spin Rinse

Selectorul de programe pentru pornirea și oprirea mașinii și pentru alegerea programului. Rotirea este posibilă în ambele sensuri.

Spălare

Extragerea rufelor

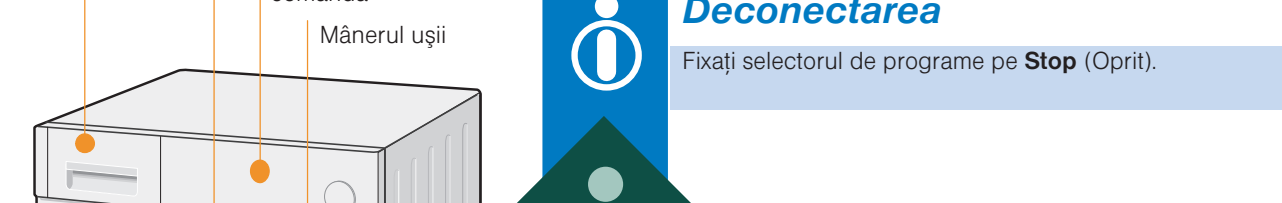
Deschideți fereastra de încărcare și scoateți rufele. Dacă este activ (Fără centrifugare finală = Evacuarea prin pompă): alegeți turația de centrifugare sau fixați selectorul de programe pe **Empty** (Evacuare) sau **Spin** (Centrifugare). Alegeți (Start/Pauză). Îndepărtați eventualele corpuri străine - pericol de formare a ruginii.

Închiderea robinetului de apă

Recomandări privind Aqua-Stop -> Manualul de instalare, pagina 7.

Deconectarea

Fixați selectorul de programe pe **Stop** (Oprit).



Finalul programului când ...

...Lampa indicatoare -> (Gata) se aprinde.

Modificarea programului ...

Dacă ați ales din greșeală un program eronat:

- Alegeți un alt program.
- Alegeți (Start/Pauză).

Înteruperea programului ...

- Alegeți (Start/Pauză).
- Dacă este cazul, adăugați rufe (nu lăsați fereastra de încărcare deschisă prea mult timp - apa care iese din rufe se poate revărsa).
- Alegeți (Start/Pauză).

... sau întrerupere

La programele cu temperatură înaltă:

- Răcirea rufelor: alegeți **Rinse** (Clătire).
- Alegeți (Start/Pauză).

La programele cu temperatură scăzută:

- Alegeți **Spin** (Centrifugare) sau **Empty** (Evacuare).
- Alegeți (Start/Pauză).

Spălarea

Furtunul de golire
Pompa pentru soluție apă-detergent
Deblocarea în caz de urgență

1

2

3

4

Reglajele individuale

Turația de centrifugare rot/min

Înainte de programul ales și pe parcursul acestuia, se poate regla turația de centrifugare sau (Fără centrifugare finală = Evacuare prin pompă). Turația de centrifugare maximă care se poate alege depinde de programul fixat în fiecare caz în parte. Efectele depind de stadiul programului.

Funcțiile suplimentare

A se vedea și Planul general al programelor

(Intensiv)	Prelungirea timpului de spălare, pentru spălarea mai intensivă a rufelor puternic murdărite.
(Prespălare)	Pentru rufe puternic murdărite. Prespălare la 30 °C.
(Antișfonare)	Funcție specială de centrifugare, încheiată cu o rarefiere. Centrifugare finală fină - umiditatea remanentă a rufelor este ușor crescută.
(Clătire suplimentară)	Proces suplimentar de clătire. Pentru zonele cu apă foarte durizată sau pentru îmbunătățirea rezultatului clătirii.

(Start/Pauză)

Pentru pornirea sau întreruperea programului.

Semnal

1. Pornirea modului Semnal

Opțional: Modul Invizibil* PORNIT-OPRIT

2. Reglarea intensității sonore pentru ...

Semnalele tastelor

Semnalele indicatoare

**Eventual selecția de mai multe ori

Recomandări importante

Menajarea rufelor și a mașinii

- Goliți buzurarele.
- Atenție sporită la piesele metalice (agrafe de birou etc.).
- Rufele sensibile se spală într-o plasă/într-un sac (ciorapi de damă, perdele, sutiene).
- Închideți fermoarele, încheiați husele.
- Extrageți prin periere nisipul din buzurare și de după revere.
- Înlăturați rolele perdelelor sau legați-le în plasă/sac.

Înainte de prima spălare

Nu introduceți rufe! Deschideți robinetul de apă, alimentați cu aprox. 1 litru de apă și apoi 1/2 de pahar de măsură cu detergent în compartimentul II. Fixați programul **Easy-Care** (Sintetice) **60 °C** și alegeți (Start/Pauză). La finalul programului, fixați selectorul de programe pe **Stop** (Oprit).

Rufe cu grad de murdărire diferit

Spălați separat rufe noi.

Ușor Nu prespălați.

Eventual efectuați un tratament preliminar al petelor. Alegeți funcția suplimentară (Intensiv).

Intens

Încărcați mai puține rufe; prespălare. Eventual efectuați un tratament preliminar al petelor. Alegeți funcția suplimentară (Intensiv).

Înmuiere

Introduceți rufe de aceeași culoare

Introduceți agentul de înmuiere/detergentul conform indicațiilor producătorului, în compartimentul II. Fixați programul **Cottons** (Bumbac) **30 °C** și alegeți (Start/Pauză). După aprox. 10 minute, alegeți (Start/Pauză). După timpul de înmuiere dorit, alegeți din nou (Start/Pauză), dacă doriți să continuați programul sau să-l modificați.

Apretare

Rufe nu trebuie să fie tratate cu detergent pentru înmuierea țesăturii după uscare

Apretarea este posibilă în toate programele de spălare cu apret lichid. Dozați apretul conform indicațiilor producătorului în compartimentul pentru detergent de înmuiere a țesăturii după uscare.

Colorare / decolorare

Colorarea trebuie să se mențină între limitele uzuale domeniului casnic; sarea poate ataca piesele din oțel inoxidabil! Respectați prescripțiile producătorului colorantului! **Nu** decolorați

Deblocarea în caz de urgență, de exemplu în caz de pană electrică

Programul va continua la restabilirea alimentării electrice. Dacă este necesară totuși extragerea rufelor, fereastra de încărcare poate fi deschisă după cum este descris în cele ce urmează:

Pericol de opărire!

Soluția de spălare apă-detergent și rufe pot fi fierbinți. Eventual lăsați-le mai întâi să se răcească. Nu introduceți mâna în tambur, dacă acesta este încă în rotație. Nu deschideți fereastra de încărcare, dacă pe geam se observă încă prezența apei.

- Fixați selectorul de programe pe **Stop** (Oprit) și scoateți fișa de rețea.

- Golirea soluției de spălare apă-detergent -> Pagina 10.

- Trageți și eliberați dispozitivul de deblocare în caz de urgență cu o unealtă; fereastra de încărcare va permite deschiderea.

Programele	°C	max.	Tipul de rufe		Funcțiile suplimentare; recomandări
			Intensiv	Antishișonare	
Cottons (Bumbac)	30, 40, 60, 90 °C	7,0 kg*	Textile cu tendință de degradare, textile rezistente la temperaturi înalte din bumbac sau în țesături mixte	(Intensiv), (Prespălare), (Antishișonare), (Clătire suplimentară)	(Intensiv), (Prespălare), (Antishișonare), (Clătire suplimentară)
Eco	60 °C	3,5 kg*	Textile ușor de îngrijit din bumbac, în sintetică sau țesături mixte	(Intensiv), (Prespălare), (Antishișonare), (Clătire suplimentară)	(Intensiv), (Prespălare), (Antishișonare), (Clătire suplimentară)
Easy-Care (Sintetic)	30, 40, 60 °C	2,0 kg	Textile din bumbac și textile ușor de îngrijit	(Intensiv), (Prespălare), (Antishișonare), (Clătire suplimentară)	(Intensiv), (Prespălare), (Antishișonare), (Clătire suplimentară)
Mix	30 °C		Textile sensibile care pot fi spălate, din mătase, saten, sintetice sau țesături mixte (de ex. perdele)	(Intensiv), (Prespălare), (Antishișonare), (Clătire suplimentară)	(Intensiv), (Prespălare), (Antishișonare), (Clătire suplimentară)
Delicates/Silk (Delicate/Mătase)	30 °C		Textile care pot fi spălate manual sau la mașină, din lână sau părțit din lână	(Intensiv), (Prespălare), (Antishișonare), (Clătire suplimentară)	(Intensiv), (Prespălare), (Antishișonare), (Clătire suplimentară)
Wool (Lână)	cold (rece), 30 °C				

Programa suplimentare
 i Programele au timp optimizat pentru textilele murdărite ușor. În cazul textilelor murdărite puternic, reduceți cantitatea de încărcare sau alegeți funcțiile suplimentare, de ex. (Intensiv).
 La spălarea cu mașina încărcată la maxim, cu programele marcate cu *, alegeți întotdeauna funcția suplimentară (Intensiv).
 Programul **Easy-Care** (Sintetic) 40 °C cu turație de centrifugare maximă - indiferent de tipul de rufe - este optimizat ca program scurt.
 Programele fără prespălare - introduceti detergentul în compartimentul II, programele cu prespălare - împărțiți detergentul în compartimentele I și II.

Robert Bosch Hausgeräte GmbH
 Carl-Wery-Str. 34
 81739 München / Germania
 WIS24140EU
 9000 339 515
 1111

Instrucțiuni de securitate

- Citiți instrucțiunile de utilizare și manualul de instalare, precum și toate celelalte informații provenite împreună cu mașina de spălat, și procedați în mod corespunzător.
- Păstrați documentația pentru utilizare ulterioară.

Pericol de electrocutare

- Trageți numai de fișa de rețea, niciodată de cablu!
- Nu introduceți/scoateți fișa niciodată cu mâinile ude.

Pericol de moarte

În cazul aparatelor ieșite din uz:

- Scoateți fișa de rețea.
- Detashați cablul de la rețea și înlăturați-l cu fișa.
- Distrugeți închizătorul de la fereastra de încărcare. În acest fel, evitați apariția situațiilor de blocare a copiilor și de punere a lor în pericol.

Pericol de asfixiere

- Ambalajele, foliile și părțile de ambalaj nu au voie să ajungă în locuri accesibile copiilor.

Pericol de intoxicare

- Păstrați detergenții și balsamurile în locuri inaccesibile pentru copii.

Pericol de explozie

- Rufe pretratate cu agenți de curățare care conțin solvenți, de ex. substanțe de îndepărtare a petelor / neofalină pot provoca explozii după încărcarea în mașină. Spălați manual, temeinic, rufe în prealabil.

Pericol de vătămare

- Fereastra de încărcare se poate infierbânta foarte puternic.
- Atenție la evacuarea prin pompă a soluției de spălare apă-detergent în stare fierbinte.
- Nu vă urcați pe mașina de spălat.
- Nu vă sprijiniți de fereastra de încărcare deschisă și de ușă.
- Nu introduceți mâna în tambur, dacă acesta este încă în rotație.

Reglarea programului corespunde verificării conforme cu norma europeană în vigoare 60455. Recomandare pentru verificări comparative: Testați programele de verificare cu: încărcare maximă, funcția suplimentară (Pete), turație de centrifugare maximă. Ca program scurt pentru rufe colorate, alegeți programul **Easy-Care** (Sintetic) 40 °C fără funcția suplimentară (Pete) și cu turație de centrifugare maximă. Valorile diferă de cele indicate, în funcție de presiunea apei, duritatea apei, temperatura de admisie a apei, temperatura camerei, tipul de rufe, cantitatea de rufe și gradul de murdărire a acestora, detergentul utilizat, fluctuațiile tensiunii din rețea și funcțiile suplimentare alese.

Valorile de consum

Programul	Funcția suplimentară	Încărcarea	Curent**	Apă**	Durata programului**
Cottons (Bumbac) 30 °C*	(Pete)	7,0 kg	0,55 kWh	75 l	2:12 h
Cottons (Bumbac) 40 °C*	(Pete)	7,0 kg	0,85 kWh	75 l	2:12 h
Cottons (Bumbac) 60 °C*	(Pete)	7,0 kg	1,50 kWh	75 l	2:12 h
Eco 60 °C*	(Pete)	7,0 kg	1,19 kWh	49 l	2:19 h
Cottons (Bumbac) 90 °C	(Pete)	7,0 kg	2,51 kWh	90 l	2:12 h
Easy-Care (Sintetic) 40 °C*	(Pete)	3,5 kg	0,55 kWh	55 l	1:12 h
Easy-Care 40 °C* (adekvat și ca program scurt)	-	3,5 kg	0,54 kWh	55 l	0:45 h
Delicates/Silk (Delicate/Mătase) 30 °C	-	2,0 kg	0,20 kWh	39 l	0:40 h
Wool (Lână) cold (rece)	-	2,0 kg	0,08 kWh	47 l	0:36 h
Wool (Lână) 30 °C	-	2,0 kg	0,20 kWh	47 l	0:36 h

Programa suplimentare
 i Programele au timp optimizat pentru textilele murdărite ușor. În cazul textilelor murdărite puternic, reduceți cantitatea de încărcare sau alegeți funcțiile suplimentare, de ex. (Intensiv).
 La spălarea cu mașina încărcată la maxim, cu programele marcate cu *, alegeți întotdeauna funcția suplimentară (Intensiv).
 Programul **Easy-Care** (Sintetic) 40 °C cu turație de centrifugare maximă - indiferent de tipul de rufe - este optimizat ca program scurt.
 Programele fără prespălare - introduceti detergentul în compartimentul II, programele cu prespălare - împărțiți detergentul în compartimentele I și II.

Îngrijirea

Carcasa mașinii, masca panoului de comandă

- Ștergeți cu o lavetă moale, umedă.
- Nu se vor folosi cârpe, bureți sau substanțe de curățat abrazive (substanțe de curățat oțel inoxidabil).
- Înlăturați imediat resturile de detergent și agentul de curățare.
- Curățarea cu jet de apă este interzisă.

Curățarea sertarului pentru detergent ...

... când există resturi de detergent sau detergent de înmuiere a țesăturii după uscare.

- Extrageți, apăsați caseta în jos, scoateți complet. Extragerea casetei: apăsați caseta cu degetul de jos în sus.
- Curățați și uscați vasul de clătire și caseta cu apă și cu peria.
- Așezați caseta și blocați-o (introduceți cilindrul pe știftul de ghidare).
- Introduceți sertarul pentru detergent.

Lăsați deschis sertarul pentru detergent, pentru ca apa rămasă să se poată usca.

Tamburul de spălare

Lăsați deschisă fereastra de încărcare, pentru ca tamburul să se usuce. Pete de rugină - folosiți substanțe de curățat, fără bureți de sârmă.

Decalciere Nu introduceți rufe în mașină!

Nu este necesară în cazul dozării corecte a detergentului. Dacă este totuși nevoie, procedați după indicațiile producătorului agentului de decalciere.

Caseta pentru detergent lichid În funcție de model

Pentru dozarea detergentului lichid, poziționați caseta:

- Extrageți complet sertarul pentru detergent -> Pagina 9.
- Împingeți caseta spre înainte.

Nu utilizați caseta (deplasați-o în sus):

- în cazul detergenților și substanțelor pulverulente de spălare sub formă de gel,
- în cazul programelor.

Recomandări privind lampa indicatoare

În funcție de model

Se emite un semnal sonor și lămpile indicatoare se aprind intermitent pentru turația de centrifugare și afișajele de stare:

- Închideți corect fereastra de încărcare; eventual rufe prinse
- Deschideți complet robinetul de apă; furtunul de alimentare îndoit/prins; Curățați sita (pagina 10); Presiunea apei prea scăzută
- Curățați pompa pentru soluție apă-detergent (pagina 10); Tubul de scurgere/furtunul de evacuare înfundat

Apă în vana de podea, neetanșitate a aparatului. Apelați unitatea de service!

sau

defecțiune la motor. Apelați unitatea de service!

Alte afișaje: Deconectați aparatul, așteptați 5 secunde și conectați-l din nou. Dacă afișajul apare din nou, apelați unitatea de service -> Manualul de instalare, pagina 7.

Întreținerea curentă

Pompa pentru soluție apă-detergent

Fixați selectorul de programe pe **Stop** (Oprit), scoateți fișa de rețea.

- Luăți furtunul de golire din suport. Desprindeți căpăcelul de închidere, lăsați soluția apă-detergent să se scurgă. Închideți căpăcelul prin apăsare.
- Deșurubați cu atenție capacul pompei (apă rămasă).
- Curățați spațiul interior, filetul capacului pompei și carcasa pompei (rotorul cu palete al pompei pentru soluție apă-detergent trebuie să permită rotirea).
- Așezați din nou capacul pompei și înșurubați-l ferm; mânerul trebuie să stea vertical. Așezați furtunul de golire în suport.

Pentru a împiedica vărsarea detergentului nefolosit în scurgere la următoarea spălare: Turnați 1 litru de apă în camera II și porniți programul **Empty** (Evacure).

Sita din admisia apei

Pericol de electrocutare! Nu scufundați în apă dispozitivul de siguranță Aqua-Stop (conține o supapă electrică).

Depresurizați furtunul de admisie:

- Închideți robinetul de apă!
- Alegeți un program oarecare (exceptând Spin (Centrifugare)/Empty (Evacure)).
- Alegeți (Start/Pauză). Lăsați programul să se deruleze aprox. 40 secunde.
- Fixați selectorul de programe pe **Stop** (Oprit). Scoateți fișa de rețea.

Curățarea sitei:

În funcție de model:

- Scoateți furtunul de la robinetul de apă. Curățați sita cu o perie mică.

sau

- Scoateți furtunul de la partea posterioară, extrageți sita cu cleștele și curățați-o.

2. Racordați furtunul și verificați etanșeitatea.



Mașina de spălat

ro

Instrucțiunile de utilizare



Mașina de spălat se va pune în funcțiune abia după citirea acestor Instrucțiuni! Acordați atenție și Instrucțiunilor separate de instalare. Citiți recomandările de siguranță de la pagina 8!

Mașina dumneavoastră de spălat

Felicitări - Ați decis achiziționarea unui aparat casnic modern, de înaltă calitate, marca Bosch. Mașina de spălat se remarcă printr-un consum foarte economic de apă și de energie.

Pentru fiecare mașină care părăsește fabrica noastră, s-a efectuat un control atent al funcționării și al stării sale impecabile.

Alte informații și gama produselor noastre le găsiți pe pagina noastră de internet: <http://www.bosch-hausgeraete.de>.

Cuprins

Pagina

■ Folosirea conformă cu destinația	1
■ Programele	1
■ Reglarea programului	3
■ Spălarea	3/4
■ După spălare	4
■ Reglajele individuale	5
■ Recomandări importante	6
■ Deblocarea în caz de urgență	6
■ Planul general al programelor	7
■ Instrucțiuni de securitate	8
■ Valorile de consum	8
■ Îngrijirea	9
■ Indicațiile din panoul de afișaj	9
■ Întreținerea curentă	10
■ Ce este de făcut când ...	11



Protecția mediului / indicații privind economia

- Utilizați cantitatea maximă de rufe pentru programul respectiv.
- Spălați fără prespălare rufe cu grad de murdărire normal.
- În loc de **Cottons** (Bumbac) **90 °C** alegeți programul **Eco 60 °C** și funcția suplimentară (Intensiv). Curățarea comparativă cu un consum de energie considerabil mai scăzut.
- Dozați detergentul conform indicațiilor producătorului și durezzații apei.
- Dacă rufe sunt uscate la final în uscătorul de rufe, alegeți turația de centrifugare corespunzător manualului producătorului uscătorului.

Folosirea conformă cu destinația

- exclusiv pentru uz casnic,
 - pentru textile care pot fi spălate la mașină în soluție de spălare apă-detergent,
 - pentru funcționare cu apă potabilă rece și detergenți și balsamuri uzuale din comerț, care se pretează la utilizarea în mașinile de spălat.
- ! – Nu lăsați copiii nesupravegheați în preajma mașinii de spălat!
- Țineți animalele de casă la distanță față de mașina de spălat!

Programele

Plan general detaliat al programelor -> Pagina 7.

Turația de centrifugare se poate selecta individual, în funcție de programul ales și de stadiul programului.

- Cottons** (Bumbac) Textile cu tendință de degradare
- Eco** Textile cu tendință de degradare
- Easy-Care** (Sintetice) Textile ușor de îngrijit
- Mix** Tipuri diferite de rufe
- Delicates/Silk** (Delicate/Mătase) ... Textile sensibile care pot fi spălate
- Wool** (Lână) ... Lână care se poate spăla manual/la mașină
- Rinse** (Clătire) ... Cu centrifugare la final
- Spin** (Centrifugare) Extra-centrifugare cu turație variabilă
- Empty** (Evacuare) a apei de clătire la centrifugare finală = Evacuarea prin pompare)

Pregătirea

! Realizați instalația corect, în conformitate cu manualul de instalare separat.

Controlați mașina

- Nu puneți niciodată în funcțiune o mașină deteriorată!
- Informați unitatea service zonală!

Introduceți fișa de rețea

! Numai cu mâinile uscate! Nu prindeți fișa cu mâna!

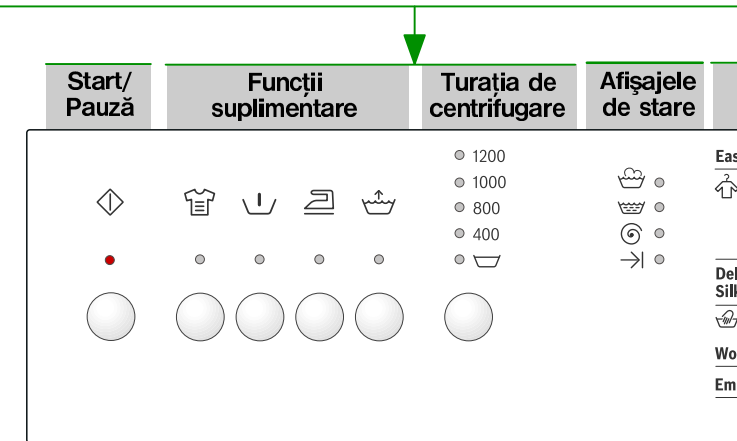
Deschiderea robinetului de apă

Casetă pentru detergentul lichid (în funcție de model), pagina 9.

Compartimentul II: detergent pentru spălarea principală, dedurizant, decolorant, săruri pentru pete

Compartimentul I: detergent de înmuiere a țesăturii după uscare, apret

Compartimentul I: detergentul pentru prespălare



Înainte de prima spălare
executați o spălare fără rufe. A se vedea pagina 6

Sortarea și introducerea rufelor

Respectați indicațiile de întreținere, redactate de producător!
Conform datelor de pe etichetele de întreținere.
Conform tipului, culorii, gradului de murdărire și temperaturii.
Nu depășiți încărcarea maximă -> Pagina 7.

Respectați recomandările importante! Pagina 6!

Încărcați rufe mari și mici! Închideți fereastra de încărcare.
Rufe nu au voie să fie prinse între fereastra de încărcare și garnitura din cauciuc.

Încărcarea cu detergent și balsam

Dozați corespunzător: cantității de rufe, gradului de murdărire, durtății apei (valoarea se poate afla de la societatea furnizoare de apă) și indicațiilor producătorului.

La modelele fără casetă pentru detergent lichid: încărcăți detergentul lichid în recipientul de dozare corespunzător și introduceți-l în tambur.

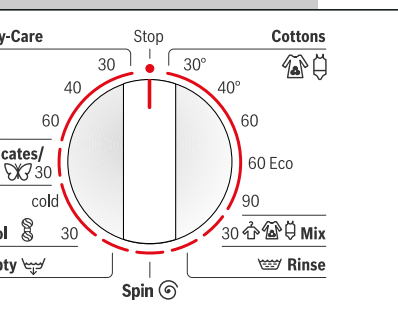
În timpul funcționării: atenție la deschiderea sertarului pentru detergent!

i Diluați cu apă detergentii de înmuiere după uscare și cei de stabilitate a formei care au vâscozitate mare. Împiedică înfundarea.

Fixarea și adaptarea programului

Pentru funcțiile suplimentare și turația de centrifugare, a se vedea reglajele individuale -> Pagina 5.

Selectorul de programe



Selectorul de programe pentru pornirea și oprirea mașinii și pentru alegerea programului. Rotirea este posibilă în ambele sensuri.

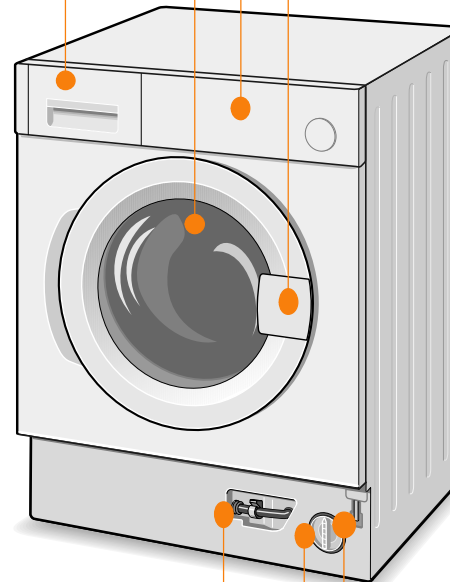
Spălare

Sertar pentru detergent cu compartimentele I, II, ⌘

Fereastra de încărcare

Masca panoului de comandă

Mânerul ușii



Furtunul de golire

Pompa pentru soluție apă-detergent

Deblocarea în caz de urgență

Alegeți ◊ (Start/Pauză)

Spălarea

Extragerea rufelor

Deschideți fereastra de încărcare și scoateți rufe.
Dacă este activ ◊ (Fără centrifugare finală = Evacuarea prin pompare): alegeți turația de centrifugare sau fixați selectorul de programe pe **Empty** ◊ (Evacure) sau **Spin** ⌘ (Centrifugare). Alegeți ◊ (Start/Pauză).
Îndepărtați eventualele corpuri străine - pericol de formare a ruginii.

Închiderea robinetului de apă

Recomandări privind Aqua-Stop -> Manualul de instalare, pagina 7.

Deconectarea

Fixați selectorul de programe pe **Stop** (Oprit).

Finalul programului când ...

...Lampa indicatoare -> (Gata) se aprinde.

Modificarea programului ...

Dacă ați ales din greșeală un program eronat:

- Alegeți un alt program.
- Alegeți ◊ (Start/Pauză).

Înteruperea programului ...

- Alegeți ◊ (Start/Pauză).
- Dacă este cazul, adăugați rufe (nu lăsați fereastra de încărcare deschisă prea mult timp - apa care iese din rufe se poate revărsa).
- Alegeți ◊ (Start/Pauză).

... sau întrerupere

La programele cu temperatură înaltă:

- Răcirea rufelor: alegeți ◊ **Rinse** (Clătire).
- Alegeți ◊ (Start/Pauză).

La programele cu temperatură scăzută:

- Alegeți **Spin** ⌘ (Centrifugare) sau **Empty** ◊ (Evacure).
- Alegeți ◊ (Start/Pauză).

Reglajele individuale

Turația de centrifugare rot/min

Înainte de programul ales și pe parcursul acestuia, se poate regla turația de centrifugare sau (Fără centrifugare finală = Evacuarea prin pompare). Turația de centrifugare maximă care se poate alege depinde de programul fixat în fiecare caz în parte. Efectele depind de stadiul programului.

Funcțiile suplimentare *A se vedea și Planul general al programelor*

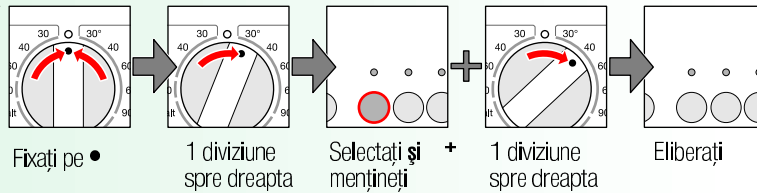
	(Intensiv)	Prelungirea timpului de spălare, pentru spălarea mai intensivă a rufelor puternic murdărite.
	(Prespălare)	Pentru rufe puternic murdărite. Prespălare la 30 °C.
	(Antișifonare)	Funcție specială de centrifugare, încheiată cu o rarefiere. Centrifugare finală fină - umiditatea remanentă a rufelor este ușor crescută.
	(Clătire suplimentară)	Proces suplimentar de clătire. Pentru zonele cu apă foarte durizată sau pentru îmbunătățirea rezultatului clătirii.

◇ (Start/Pauză)

Pentru pornirea sau întreruperea programului.

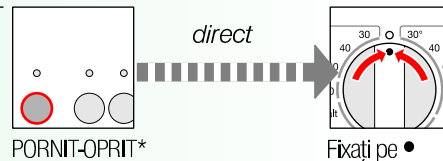
Semnal

1. Pornirea modului Semnal



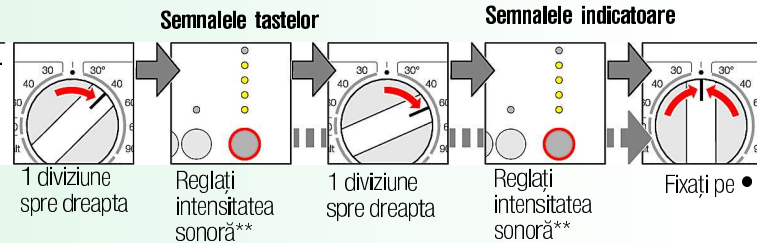
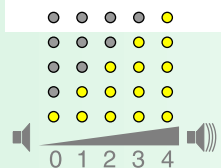
Opțional:

Modul Invizibil*
PORNIT-OPRIT*



*Semnal lung - funcție activă. Semnal scurt - funcție inactivă.

2. Reglarea intensității sonore pentru ...



**Eventual selectați de mai multe ori



Recomandări importante



Menajarea rufelor și a mașinii

- Goliți buzunarele.
- Atenție sporită la piesele metalice (agrafe de birou etc.).
- Rufele sensibile se spală într-o plasă/intr-un sac (ciorapi de damă, perdele, sutiene).
- Închideți fermoarele, încheiați husele.
- Extrageți prin periere nisipul din buzunare și de după revere.
- Înlăturați rolele perdelelor sau legați-le în plasă/sac.



Înainte de prima spălare

Nu introduceți rufe! Deschideți robinetul de apă, alimentați cu aprox. 1 litru de apă și apoi ½ de pahar de măsură cu detergent în compartimentul II. Fixați programul **Easy-Care** (Sintetice) **60 °C** și alegeți ◇ (Start/Pauză). La finalul programului, fixați selectorul de programe pe **Stop** (Oprit).



Rufe cu grad de murdărire diferit

		Spălați separat rufe noi.
Ușor		Nu prespălați. Eventual efectuați un tratament preliminar al petelor. Alegeți funcția suplimentară (Intensiv).
Intens		Încărcați mai puține rufe; prespălare. Eventual efectuați un tratament preliminar al petelor. Alegeți funcția suplimentară (Intensiv).



Înmuiere *Introduceți rufe de aceeași culoare*

Introduceți agentul de înmuiere/detergentul conform indicațiilor producătorului, în compartimentul II. Fixați programul **Cottons** (Bumbac) **30 °C** și alegeți ◇ (Start/Pauză). După aprox. 10 minute, alegeți ◇ (Start/Pauză). După timpul de înmuiere dorit, alegeți din nou ◇ (Start/Pauză), dacă doriți să continuați programul sau să-l modificați.



Apretare

Rufe nu trebuie să fie tratate cu detergent pentru înmuierea țesăturii după uscare. Apretarea este posibilă în toate programele de spălare cu apret lichid. Dozați apretul conform indicațiilor producătorului în compartimentul pentru detergent de înmuiere a țesăturii după uscare.

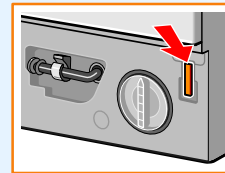


Colorare / decolorare

Colorarea trebuie să se mențină între limitele uzuale domeniului casnic; sarea poate ataca piesele din oțel inoxidabil! Respectați prescripțiile producătorului colorantului! **Nu** decolorați



Deblocarea în caz de urgență, de exemplu în caz de pană electrică



Programul va continua la restabilirea alimentării electrice. Dacă este necesară totuși extragerea rufelor, fereastra de încărcare poate fi deschisă după cum este descris în cele ce urmează:



Pericol de opărire!
Soluția de spălare apă-detergent și rufe pot fi fierbinți. Eventual lăsați-le mai întâi să se răcească. Nu introduceți mâna în tambur, dacă acesta este încă în rotație. Nu deschideți fereastra de încărcare, dacă pe geam se observă încă prezența apei.

- Fixați selectorul de programe pe **Stop** (Oprit) și scoateți fișa de rețea.
- Golirea soluției de spălare apă-detergent → Pagina 10.
- Trageți și eliberați dispozitivul de deblocare în caz de urgență cu o unealtă; fereastra de încărcare va permite deschiderea.

Planul general al programelor

→ Respectați valorile de consum din tabelul de la pagina 8 și recomandările de la pagina 6!

Programele	°C	max.	Tipul de rufe	Funcțiile suplimentare; recomandări
Cottons (Bumbac)	30, 40, 60, 90 °C	7,0 kg*	Textile cu tendință de degradare, textile rezistente la temperaturi înalte din bumbac sau în	☰ (Intensiv), ☷ (Prespălare), ☰ (Antișifonare), ☷ (Clătire-suplimentară)
Eco	60 °C			☰ (Intensiv), ☷ (Prespălare), ☰ (Antișifonare), ☷ (Clătire-suplimentară)
Easy-Care (Sintetice)	30, 40, 60 °C	3,5 kg*	Textile ușor de îngrijit din bumbac, în, sintetice sau țesături mixte	☰ (Intensiv), ☷ (Prespălare), ☰ (Antișifonare), ☷ (Clătire-suplimentară)
Mix	30 °C		Textile din bumbac și textile ușor de îngrijit	☰ (Intensiv), ☷ (Prespălare), ☰ (Antișifonare), ☷ (Clătire-suplimentară); rufele cu tipuri de spălare diferite pot fi spălate împreună
Delicates/Silk (Delicate/Mătase)	30 °C		Textile sensibile care pot fi spălate, din mătase, satin, sintetice sau țesături mixte (de ex. perdele)	☰ (Intensiv), ☷ (Prespălare), ☰ (Antișifonare), ☷ (Clătire-suplimentară); numai centrifugare între procesele de clătire
Wool (Lână)	cold (rece), 30 °C	2,0 kg	Textile care pot fi spălate manual sau la mașină, din lână sau părțil din lână	Program de spălare deosebit de menajant, pentru a evita intrarea la apă, pauze de program mai lungi (textilele stau un timp mai lung în soluția de spălare apă-detergent)
Programare suplimentare				☰ Rinse (Clătire), ☰ Spin (Centrifugare), ☰ Empty (Evacuare)

i Programele sau timpi optimizați pentru textilele murdărite ușor. În cazul textilelor murdărite puternic, reduceți cantitatea de încărcare sau alegeți funcțiile suplimentare, de ex. ☰ (Intensiv).

La spălarea cu mașina încărcată la maxim, cu programele marcate cu *, alegeți întotdeauna funcția suplimentară ☰ (Intensiv). Programul **Easy-Care** ☰ (Sintetice) **40 °C** cu turatie de centrifugare maximă - indiferent de tipul de rufe - este optimal ca program scurt.

Programele fără prespălare - introduceți detergentul în compartimentul II, programele cu prespălare - împărțiți detergentul în compartimentele I și II.

Robert Bosch Hausgeräte GmbH
Carl-Wery-Str. 34
81739 München / Germania

WIS24140EU

9000 339 515
1111



Instrucțiuni de securitate

- Citiți instrucțiunile de utilizare și manualul de instalare, precum și toate celelalte informații provenite împreună cu mașina de spălat, și procedați în mod corespunzător.
- Păstrați documentația pentru utilizare ulterioară.

Pericol de electrocutare

- Trageți numai de fișa de rețea, niciodată de cablu!
- Nu introduceți/scoateți fișa niciodată cu mâinile ude.

Pericol de moarte

- În cazul aparatelor ieșite din uz:
- Scoateți fișa de rețea.
 - Detașați cablul de la rețea și înlăturați-l cu fișa.
 - Distrugeți închizătorul de la fereastra de încărcare. În acest fel, evitați apariția situațiilor de blocare a copiilor și de punere a lor în pericol.

Pericol de asfixiere

- Ambalajele, foliile și părțile de ambalaj nu au voie să ajungă în locuri accesibile copiilor.

Pericol de intoxicare

- Păstrați detergenții și balsamurile în locuri inaccesibile pentru copii.

Pericol de explozie

- Rufele pretratate cu agenți de curățare care conțin solvenți, de ex. substanțe de îndepărtare a petelor / neofalină pot provoca explozii după încărcarea în mașină. Spălați manual, temeinic, rufele în prealabil.

Pericol de vătămare

- Fereastra de încărcare se poate înfierbânta foarte puternic.
- Atenție la evacuarea prin pompare a soluției de spălare apă-detergent în stare fierbinte.
- Nu vă urcați pe mașina de spălat.
- Nu vă sprijiniți de fereastra de încărcare deschisă și de ușă.
- Nu introduceți mâna în tambur, dacă acesta este încă în rotație.

Valorile de consum

Programul	Funcția suplimentară	Încărcarea	Curent**	Apă**	Durata programului**
Cottons ☰☷ (Bumbac) 30 °C*	☰ (Pete)	7,0 kg	0,55 kWh	75 l	2:12 h
Cottons ☰☷ (Bumbac) 40 °C*	☰ (Pete)	7,0 kg	0,85 kWh	75 l	2:12 h
Cottons ☰☷ (Bumbac) 60 °C*	☰ (Pete)	7,0 kg	1,50 kWh	75 l	2:12 h
Eco 60 °C*	☰ (Pete)	7,0 kg	1,19 kWh	49 l	2:19 h
Cottons ☰☷ (Bumbac) 90 °C	☰ (Pete)	7,0 kg	2,51 kWh	90 l	2:12 h
Easy-Care ☰ (Sintetice) 40 °C*	☰ (Pete)	3,5 kg	0,55 kWh	55 l	1:12 h
Easy-Care ☰ 40 °C* (adecvat și ca program scurt)	-	3,5 kg	0,54 kWh	55 l	0:45 h
Delicates/Silk ☰☷ (Delicate/Mătase) 30 °C	-	2,0 kg	0,20 kWh	39 l	0:40 h
Wool ☰ (Lână) cold (rece)	-	2,0 kg	0,08 kWh	47 l	0:36 h
Wool ☰ (Lână) 30 °C	-	2,0 kg	0,20 kWh	47 l	0:36 h

* Reglarea programului corespunde verificării conforme în vigoare 60456. Recomandare pentru verificări comparative: Testați programele de verificare cu: încărcare maximă, funcția suplimentară ☞ (Pete), turație de centrifugare maximă. Ca **program scurt** pentru rufe colorate, alegeți programul **Easy-Care** ☞ (Sintetice) **40 °C** fără funcția suplimentară ☞ (Pete) și cu turație de centrifugare maximă.

** Valorile diferă de cele indicate, în funcție de presiunea apei, duritatea apei, temperatura de admisie a apei, temperatura camerei, tipul de rufe, cantitatea de rufe și gradul de murdărire a acestora, detergentul utilizat, fluctuațiile tensiunii din rețea și funcțiile suplimentare alese.

Îngrijirea



- Pericol de electrocutare!
Scoateți fișa de rețea!
- Pericol de explozie! Nu utilizați diluanți!

i Carcasa mașinii, masca panoului de comandă

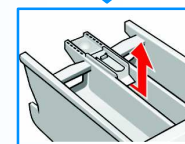
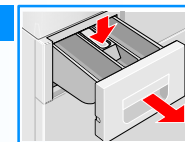
- Ștergeți cu o lavetă moale, umedă.
- Nu se vor folosi cârpe, bureți sau substanțe de curățat abrazive (substanțe de curățat oțel inoxidabil).
- Înlăturați imediat resturile de detergent și agentul de curățare.
- Curățarea cu jet de apă este interzisă.



Curățarea sertarului pentru detergent ...

... când există resturi de detergent sau detergent de înmuiere a țesăturii după uscare.

1. Extrageți, apăsați caseta în jos, scoateți complet. Extragerea casetei: apăsați caseta cu degetul de jos în sus.
2. Curățați și uscați vasul de clătire și caseta cu apă și cu peria.
3. Așezați caseta și blocați-o (introduceți cilindrul pe știftul de ghidare).
4. Introduceți sertarul pentru detergent.



Lăsați deschis sertarul pentru detergent, pentru ca apa rămasă să se poată usca.



Tamburul de spălare

Lăsați deschisă fereastra de încărcare, pentru ca tamburul să se usuce. Pete de rugină - folosiți substanțe de curățat, fără bureți de sârmă.



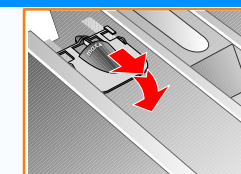
Decalcifiere Nu introduceți rufe în mașină!

Nu este necesară în cazul dozării corecte a detergentului. Dacă este totuși nevoie, procedați după indicațiile producătorului agentului de decalcifiere.



Caseta pentru detergent lichid În funcție de model

- Pentru dozarea detergentului lichid, poziționați caseta:
- Extrageți complet sertarul pentru detergent -> Pagina 9.
 - Împingeți caseta spre înainte.
- Nu utilizați caseta (deplasați-o în sus):
- în cazul detergentilor și substanțelor pulverulente de spălare sub formă de gel,
 - în cazul programelor.



Recomandări privind lampa indicatoare În funcție de model

Se emite un semnal sonor și lămpile indicatoare se aprind intermitent pentru turația de centrifugare și afișajele de stare:

<p>Închideți corect fereastra de încărcare; eventual rufe prinse</p>	<p>Deschideți complet robinetul de apă; furtunul de alimentare îndoit/prins; Curățați sита (pagina 10); Presiunea apei prea scăzută</p>	<p>Curățați pompa pentru soluție apă-detergent (pagina 10); Tubul de scurgere/furtunul de evacuare înfundat</p>
<p>Apă în vana de poada, neetanșitate a aparatului. Apelați unitatea de service!</p>	<p>sau</p>	<p>sau</p>
	<p>defecțiune la motor. Apelați unitatea de service!</p>	

Alte afișaje: Deconectați aparatul, așteptați 5 secunde și conectați-l din nou. Dacă afișajul apare din nou, apelați unitatea de service -> Manualul de instalare, pagina 7.

Întreținerea curentă

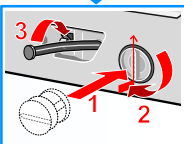
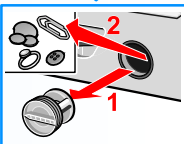


- Pericol de opărire!. Lăsați să se răcească soluția de spălare apă-detergent!
- Închideți robinetul de apă!

Pompa pentru soluție apă-detergent

Fixați selectorul de programe pe **Stop** (Oprit), scoateți fișa de rețea.

1. Luați furtunul de golire din suport. Desprindeți căpăcelul de închidere, lăsați soluția apă-detergent să se scurgă. Închideți căpăcelul prin apăsare.
2. Deșurubați cu atenție capacul pompei (apă rămasă).
3. Curățați spațiul interior, filetul capacului pompei și carcasa pompei (rotorul cu palete al pompei pentru soluție apă-detergent trebuie să permită rotirea).
4. Așezați din nou capacul pompei și înșurubați-l ferm; mânerul trebuie să stea vertical. Așezați furtunul de golire în suport.



Pentru a împiedica vărsarea detergentului nefolosit în scurgere la următoarea spălare: Turnați 1 litru de apă în camera II și porniți programul **Empty** ♻️ (Evacure).

Sita din admisia apei



Pericol de electrocutare!

Nu scufundați în apă dispozitivul de siguranță Aqua-Stop (conține o supapă electrică).

Depresurizați furtunul de admisie:

1. Închideți robinetul de apă!
2. Alegeți un program oarecare (**exceptând** Spin Ⓞ (Centrifugare)/Empty ♻️ (Evacure).
3. Alegeți ⏏️ (**Start/Pauză**). Lăsați programul să se deruleze aprox. 40 secunde.
4. Fixați selectorul de programe pe **Stop** (Oprit). Scoateți fișa de rețea.

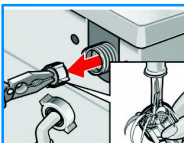
Curățarea sitei:

1. în funcție de model:
 - Scoateți furtunul de la robinetul de apă. Curățați sita cu o perie mică.



sau

- Scoateți furtunul de la partea posterioară, extrageți sita cu cleștele și curățați-o.

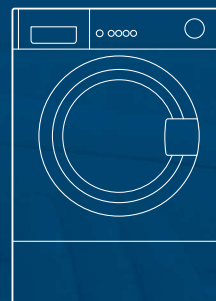


2. Racordați furtunul și verificați etanșeitatea.



Mașina de spălat

ro



Instrucțiunile de utilizare



Mașina de spălat se va pune în funcțiune abia după citirea acestor Instrucțiuni!
Acordați atenție și Instrucțiunilor separate de instalare.
Citiți recomandările de siguranță de la pagina 8!