

# Το καινούργιο σας στεγνωτήριο

**Συγχαρητήρια** – Αγοράσατε μία μοντέρνα, υψηλής ποιότητας οικιακή συσκευή της μάρκας Bosch. Το στεγνωτήριο συμπύκνωσης υδρατμών διακρίνεται για την χαμηλή κατανάλωση ενέργειας.

Κάθε στεγνωτήριο, το οποίο εγκαταλείπει το εργοστάσιό μας, έχει υποβληθεί σε εκτενή έλεγχο για τη λειτουργία και την άριστη κατάσταση της συσκευής.

Σε περίπτωση ερωτήσεων βρίσκεται ευχαρίστως στη διάθεσή σας η υπηρεσία τεχνικής εξυπηρέτησης των πελατών μας.

### Φιλική προς το περιβάλλον απόσυρση

Αποσύρετε τη συσκευασία με τρόπο φιλικό προς το περιβάλλον.

Η συσκευή αυτή έχει σημανθεί βάσει της ευρωπαϊκής οδηγίας 2002/96/EK περί παλιών ηλεκτρικών και ηλεκτρονικών συσκευών (waste electrical and electronic equipment – WEEE).

Η οδηγία θέτει το πλαίσιο για την επιστροφή και αξιοποίηση των παλιών συσκευών που ισχύει σε όλη την Ευρωπαϊκή Ένωση.

### Περιεχόμενα

- Προετοιμασία 2
- Ρύθμιση προγραμμάτων 2
- Μετά το στέγνωμα 4
- Υποδείξεις για τα ρούχα ... 5
- Φροντίδα και καθαρισμός 6
- Συνοπτικός πίνακας προγραμμάτων 7
- Εγκατάσταση 8
- Τεχνικά χαρακτηριστικά 9
- Προαιρετικά εξαρτήματα 9
- Τι πρέπει να κάνετε, όταν ... 10
- Υποδείξεις ασφαλείας 11

## Αρμόζουσα Χρήση

- μόνο για οικιακή χρήση,
- μόνο για το στέγνωμα ρούχων, τα οποία πλύθηκαν με νερό.

- Μην αφήνετε τα παιδιά κοντά στο στεγνωτήριο χωρίς επίβλεψη!
- Κρατάτε τα ζώα μακριά από το στεγνωτήριο!

## Προετοιμασία

Μη θέσετε ποτέ σε λειτουργία χαλασμένο στεγνωτήριο! Επικοινωνήστε με την αρμόδια υπηρεσία τεχνικής εξυπηρέτησης πελατών!

Μόνο με τα χέρια στεγνά! Πιάνετε μόνο στο φιν.

### Εισαγωγή του φιν στην πρίζα

Αφαιρέστε όλα τα αντικείμενα από τις τσέπες. Προσέξτε να μην υπάρχουν αναπτήρες! Το τύμπανο πρέπει να είναι άδειο πριν την πλήρωση!

Βλ. Συνοπτικός πίνακας προγραμμάτων στη σελίδα 7.

### Επιλογή + ρύθμιση προγράμματος

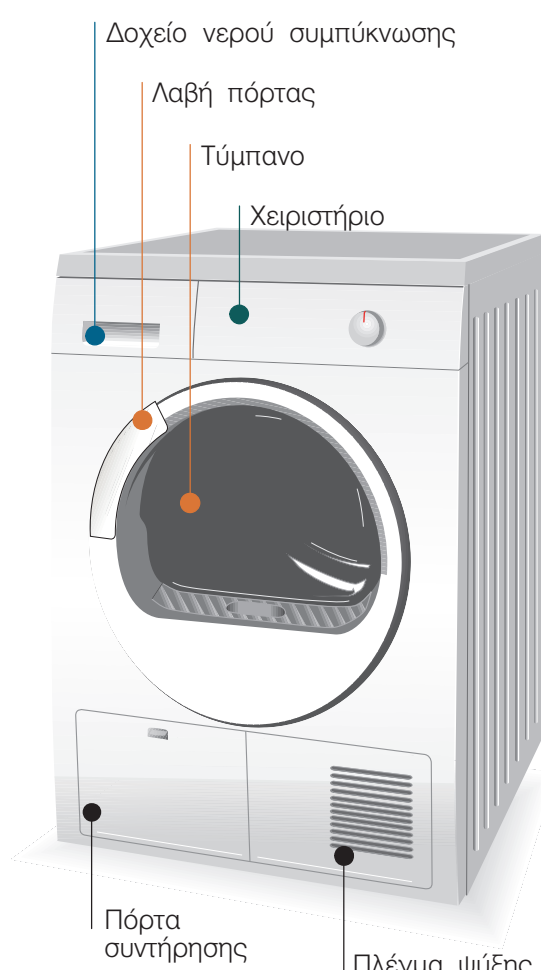
Επιλογή προγράμματος στεγνώματος ...

... και προσαρμογή

Επιλογή πρόσθετης λειτουργίας	Ενδείξεις κατάσταση/σέρβις	Υπολειπόμενος χρόνος	Διακόπτης επιλογής προγράμματος
<ul style="list-style-type: none"> <li>Απαλό στέγνωμα</li> <li>Λιγότερο σιδέρωμα</li> </ul>	<ul style="list-style-type: none"> <li>Στέγνωμα</li> <li>Στεγνό για σίδερο</li> <li>Στεγνό για φύλαξη</li> <li>AntiCrease/Τέλος</li> <li>Δοχείο νερού</li> <li>Φίλτρο</li> </ul>	<p>h:min</p> <p>8:88</p>	<p>Ευαίσθητα Δυνατό στέγνωμα Στέγνωμα για φύλαξη</p> <p>Off Ανθεκτικά/Χρωμασπτό Πολύ δυνατό στέγνωμα Δυνατό στέγνωμα για φύλαξη</p> <p>Στέγνωμα + 20' Στέγνωμα για φύλαξη</p> <p><b>Γρήγορο 40'</b> 20 min ζεστό 40 min ζεστό</p> <p>Μάλλινα προετοιμασία</p> <p>energy B</p> <p>Start Stop</p>
Όλα τα πλήκτρα είναι ευαίσθητα, αρκεί ένα απαλό άγγιγμα!			
<p>Τέλος του προγράμματος μετά από 1*-24 ώρες (ενδεχομένως επιλέξετε το πλήκτρο πολλές φορές) (*ανάλογα με το επιλεγθέν πρόγραμμα, π.χ. διάρκεια 1:54h -&gt; 2h. Μπορεί να επιλεγθεί πάντα την επόμενη ολόκληρη ώρα.)</p>			
<p><b>Δοχείο νερού</b> Άδειασμα του δοχείου για το νερό συμπύκνωσης.</p> <p><b>Φίλτρο</b> Καθαρισμός φίλτρου χνουδιών και/ή ψύκτη αέρα.</p>			
<p>■ <b>Απαλό στέγνωμα</b></p>	Μειωμένη θερμοκρασία για ευαίσθητα ρούχα ☑, π.χ. από πολυακρίλιο, πολυαμίδιο, ελαστάνη, εστέρα, σε μακρότερη διάρκεια στεγνώματος		
<p>■ <b>Λιγότερο σιδέρωμα</b></p>	Μειώνεται το τσαλάκωμα και παρατείνεται η φάση λιγότερο τσαλάκωμα μετά τη λήξη του προγράμματος.		

- 1
- 2
- 3

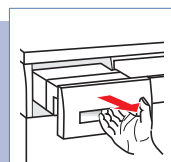
## Στέγνωμα



### Στέγνωμα

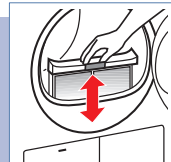
### Άδειασμα νερού συμπύκνωσης

1. Τραβήξτε το δοχείο προς τα έξω και κρατήστε το σε οριζόντια θέση.
2. Χύστε το νερό συμπύκνωσης.
3. Ωθήστε το δοχείο προς τα μέσα, μέχρι να κουμπώσει.



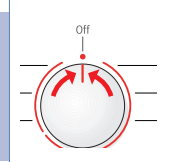
### Καθαρισμός φίλτρου χνουδιών

1. Ανοίξτε την πόρτα, τραβήξτε το φίλτρο προς τα έξω και ανοίξτε το.
2. Απομακρύνετε τα χνούδια (περάστε με το χέρι πάνω από το φίλτρο).
3. Κλείστε το φίλτρο, επανατοποθετήστε το και κλείστε την πόρτα. Ξεπλένετε τα πολύ λερωμένα ή φραγμένα φίλτρα με ζεστό νερό και μετά στεγνώνετε τα φίλτρα καλά!



### Θέση του στεγνωτηρίου εκτός λειτουργίας

Ρυθμίστε τον διακόπτη επιλογής προγράμματος στο **Off**. Μην αφήνετε υγρά ρούχα στο στεγνωτήριο!



### Αφαίρεση ρούχων

Με την αυτόματη λειτουργία για λιγότερο τσαλάκωμα το τύμπανο κινείται σε συγκεκριμένα χρονικά διαστήματα, τα ρούχα παραμένουν απαλά και χνουδωτά για μια ώρα (δύο ώρες, αν επιλεγεί επιπλέον η λειτουργία **Λιγότερο σιδέρωμα** - ανάλογα με το μοντέλο).

### Λήξη προγράμματος, μόλις ανάψει η λυχνία

### Συμπλήρωση ή αφαίρεση ρούχων

1. Ανοίξτε την πόρτα, η διαδικασία στεγνώματος διακόπτεται.
2. Συμπληρώστε ή αφαιρέστε ρούχα και κλείστε την πόρτα.
3. Αν χρειάζεται επιλέξτε εκ νέου πρόγραμμα και πρόσθετες λειτουργίες.
4. Επιλέξτε το πλήκτρο **Start/Stop**.

⚠ Το τύμπανο και η πόρτα μπορεί να καίνε πολύ.

## Υποδείξεις για τα ρούχα ...

### Σήμανση των ρούχων

### Προσέξτε τις υποδείξεις φροντίδας του κατασκευαστή!

- ☺ Στέγνωμα σε κανονική θερμοκρασία.
- ☺ Στέγνωμα σε χαμηλή θερμοκρασία -> επιλέξτε επιπλέον **Απαλό στέγνωμα**.
- ☒ Δεν στεγνώνεται στο στεγνωτήριο.
- ⚠ **Τα ακόλουθα υφάσματα δεν στεγνώνονται στο στεγνωτήριο.**
  - Υφάσματα που δεν τα διαπερνά ο αέρας (π.χ. με λαστιχένια επίστρωση).
  - Ευαίσθητα υφάσματα (μεταξωτά, συνθετικές κουρτίνες) -> σχηματίζονται ζάρες!
  - Ρούχα που σάζουν νερό -> μεγάλη κατανάλωση ενέργειας!
  - Ρούχα λερωμένα με λάδια.

### Συμβουλές για το στέγνωμα

- Για ομοιόμορφο αποτέλεσμα στεγνώματος ταξινομείτε τα ρούχα σύμφωνα με το είδος του υφάσματος και το πρόγραμμα στεγνώματος.
- Κλείνετε τα φεμουάρ, τις κόπτες και τις μεταλλικές τρυπούλες, κουμπώνετε τις παπιλωματοθήκες και τις μαξιλαροθήκες, δέστε μαζί τις υφασμάτινες ζώνες, τις λωρίδες δεσίματος στις ποδιές κτλ.
- Μην παραστεγνώνετε τα ευαίσθητα ρούχα -> κίνδυνος τσαλακάματος! Αφήστε τα ρούχα να στεγνώσουν συμπληρωματικά στον αέρα.
- Μη σιδερώνετε τα ρούχα αμέσως μετά το στέγνωμα, διπλώστε τα για λίγη ώρα -> η υπόλοιπη υγρασία κατανέμεται τότε ομοιόμορφα.
- Τα πλεκτά υφάσματα (π.χ. μπλουζάκια, εσώρουχα) συχνά "μπαίνουν" λίγο κατά το πρώτο στέγνωμα -> μη χρησιμοποιείτε το πρόγραμμα **Πολύ δυνατό στέγνωμα**.
- Το στέγνωμα ρούχων που φέρουν κόλλα κολλαρίσματος, πρέπει να είναι περιορισμένο -> η κόλλα αφήνει μία επίστρωση, η οποία δυσχεραίνει το στέγνωμα.
- Σε περίπτωση ελάχιστης φόρτωσης χρησιμοποιείτε το πρόγραμμα χρόνου.

### Προστασία περιβάλλοντος/Υποδείξεις για οικονομία

- Πριν το στέγνωμα στύβετε τα ρούχα πολύ καλά στο πλυντήριο. Μεγαλύτεροι αριθμοί στροφών στυψίματος μειώνουν τη διάρκεια στεγνώματος και την κατανάλωση ενέργειας, στύβετε επίσης τα ευαίσθητα ρούχα.
- Χρησιμοποιείτε τη μέγιστη συνιστώμενη ποσότητα πλήρωσης, αλλά μην την υπερβαίνετε -> σελίδα 7, "Συνοπτικός πίνακας προγραμμάτων".
- Βεβαιωθείτε, ότι ο χώρος που βρίσκεται το στεγνωτήριο αεριζεται σωστά.
- Καθαρίζετε το φίλτρο χνουδιών μετά από κάθε διαδικασία στεγνώματος -> σελίδα 4.
- Κρατάτε τον ψύκτη αέρα καθαρό -> σελίδα 6, "Φροντίδα και καθαρισμός". Διατηρείτε ελεύθερη την παροχή αέρα ψύξης -> μην τοποθετείτε αντικείμενα μπροστά από το πλέγμα ψύξης και μην επικολήσετε αντικείμενα πάνω ο' αυτό.

## Φροντίδα και καθαρισμός

Μόνο σε κατάσταση εκτός λειτουργίας!

### Περίβλημα στεγνωτηρίου, χειριστηρίου, πλέγμα ψύξης

- Σκουπίζετε με μαλακό, βρεγμένο πανί.
- Μη χρησιμοποιείτε διαβρωτικά μέσα καθαρισμού/διαλυτικά μέσα.
- Αφαιρέτε αμέσως απορροπantικά και κατάλοιπα καθαρισμού.
- Κατά το στέγνωμα μπορεί καμιά φορά να μαζευτεί νερό ανάμεσα στο παράθυρο και στη στεγανοποίηση. Αυτό δεν επηρεάζει με κανένα τρόπο τη λειτουργία του στεγνωτηρίου σας!
- 3-4 φορές το χρόνο ή όταν αναβοσβήνει διαρκώς το **Φίλτρο** μετά τον καθαρισμό του φίλτρου χνουδιών.

### Ψύκτης αέρα

- Αφήνετε το στεγνωτήριο να κρυνώσει.
- Μπορεί να εξέλθουν κατάλοιπα νερού, βάζετε κάτω από την πόρτα συντήρησης απορροφητικό πανί.

1. Απασφαλίζετε την πόρτα συντήρησης.
2. Ανοίγεται τελείως την πόρτα συντήρησης.
3. Στρέφεται προς αλλήλους τους δύο μοχλούς κλεισίματος.
4. Τραβάτε τον ψύκτη αέρα προς τα έξω.

⚠ Μην καταστρέψετε τον ψύκτη αέρα! Καθαρίζετε μόνο με ζεστό νερό, μη χρησιμοποιήσετε σκληρά/αιχμηρά αντικείμενα!

5. Καθαρίζετε πλήρως τον ψύκτη αέρα, αφήστε το νερό να στραγγίσει καλά.
6. Καθαρίζετε τις τσιμουχές.
7. Επανατοποθετείτε τον ψύκτη αέρα, η χειρολαβή είναι από κάτω!
8. Στρέφεται τους δύο μοχλούς κλεισίματος προς τα πίσω.
9. Κλείνετε το κλαπέτο συντήρησης, μέχρι να κουμπώσει η ασφάλιση.

### Αισθητήρας υγρασίας

Το στεγνωτήριο διαθέτει αισθητήρες υγρασίας από ανοξειδωτο χάλυβα. Οι αισθητήρες υγρασίας μετρούν το βαθμό υγρασίας των πλυμένων ρούχων. Με την πάροδο ενός μακρού χρόνου λειτουργίας μπορεί να οχηματιστεί στους αισθητήρες υγρασίας ένα λεπτό στρώμα αλάτων.

1. Ανοίξτε την πόρτα.
2. Καθαρίστε τους αισθητήρες υγρασίας με ένα υγρό πανί με σκληρή επιφάνεια.

⚠ Μην χρησιμοποιείτε ατσάλουρμα ή λειαντικά μέσα!



# Το καινούργιο σας στεγνωτήριο

**Συγχαρητήρια** – Αγοράσατε μία μοντέρνα, υψηλής ποιότητας οικιακή συσκευή της μάρκας Bosch. Το στεγνωτήριο συμπίκνωσης υδρατμών διακρίνεται για την χαμηλή κατανάλωση ενέργειας.

Κάθε στεγνωτήριο, το οποίο εγκαταλείπει το εργοστάσιο μας, έχει υποβληθεί σε εκτενή έλεγχο για τη λειτουργία και την άριστη κατάσταση της συσκευής.

Σε περίπτωση ερωτήσεων βρίσκεται ευχαρίστως στη διάθεσή σας η υπηρεσία τεχνικής εξυπηρέτησης των πελατών μας.

## Φιλική προς το περιβάλλον απόσυρση

Αποσύρете τη συσκευασία με τρόπο φιλικό προς το περιβάλλον.

Η συσκευή αυτή έχει σημανθεί βάσει της ευρωπαϊκής οδηγίας 2002/96/EK περί παλιών ηλεκτρικών και ηλεκτρονικών συσκευών (waste electrical and electronic equipment – WEEE).



Η οδηγία θέτει το πλαίσιο για την επιστροφή και αξιοποίηση των παλιών συσκευών που ισχύει σε όλη την Ευρωπαϊκή Ένωση.

## Περιεχόμενα

Σελίδα

- Προετοιμασία **2**
- Ρύθμιση προγραμμάτων **2**
- Μετά το στέγνωμα **4**
- Υποδείξεις για τα ρούχα ... **5**
- Φροντίδα και καθαρισμός **6**
- Συνοπτικός πίνακας προγραμμάτων **7**
- Εγκατάσταση **8**
- Τεχνικά χαρακτηριστικά **9**
- Προαιρετικά εξαρτήματα **9**
- Τι πρέπει να κάνετε, όταν ... **10**
- Υποδείξεις ασφαλείας **11**

## Αρμόζουσα Χρήση

- μόνο για οικιακή χρήση,
- μόνο για το στέγνωμα ρούχων, τα οποία πλύθηκαν με νερό.



- Μην αφήνετε τα παιδιά κοντά στο στεγνωτήριο χωρίς επίβλεψη!
- Κρατάτε τα ζώα μακριά από το στεγνωτήριο!

## Προετοιμασία

Εγκατάσταση, β



Μη θέσετε ποτέ σε λειτουργία χαλασμένο στεγνωτήριο! Επικοινωνήστε με την αρμόδια υπηρεσία τεχνικής εξυπηρέτησης πελατών!

του στεγν



Μόνο με τα χέρια στεγνά! Γιάνετε μόνο στο φως!

Εισαγ  
φως στ



Ταξινό  
τοποθέτησ

Αφαιρέστε όλα τα αντικείμενα. Προσέξτε να μην υπάρ

Το τύμπανο πρέπει να είναι άδειο πρ

Βλ. Συνοπτικός πίνακας προγραμμάτων στη

## Επιλογή + ρύθμιση προγρ

Επιλογή προγράμματος στεγ

... και 1

Επιλογή πρόσθετης λειτουργίας	Ενδείξεις κατάστασης/σέρβις	Υπολεπόμενος χρόνος	Διακόπτης επιλογής προγράμματος
-------------------------------	-----------------------------	---------------------	---------------------------------

Απαλό στέγνωμα

Λιγότερο σιδέρωμα

- Στέγνωμα
- Στεγνό για σίδερο
- Στεγνό για φύλαξη
- AntiCrease/Τέλος
- Δοχείο νερού
- Φίλτρο

Ευαίσθητα  
Δυνατό στέγνωμα  
Στέγνωμα για φύλαξη  
Στέγνωμα + ☰

**Γρήγορο 40'**  
20 min ζεστό  
40 min ζεστό

Off

Ανθεκτικά/Χρωματιστά  
Πολύ δυνατό στέγνωμα  
Δυνατό στέγνωμα για φύλαξη  
Στέγνωμα για φύλαξη  
Στέγνωμα + ☰

**Μάλλινα**  
προετοιμασία

energy B

Start  
Stop

Όλα τα πλήκτρα  
αρκεί ένα

Επιλογή πλήκτρ

Τέλος του προγράμματος μετά από 1\*-24 ώρες (ενδεχομένως επιλέξτε το πλήκτρο πολλές φορές) (\*ανάλογα με το επιλεγθέν πρόγραμμα, π.χ. διάρκεια 1:54h -> 2h. Μπορεί να επιλεγθεί πάντα την επόμενη ολόκληρη ώρα.)

**Δοχείο νερού** Άδειασμα του δοχείου για το νερό συμπίκνωσης.

**Φίλτρο** Καθαρισμός φίλτρου χνουδιών και/ή ψύκτη αέρα.

■ **Απαλό στέγνωμα** Μειωμένη θερμοκρασία για ευαίσθητα ρούχα ☰, π.χ. από πολυακρύλιο, πολυαμίδιο, ελαστάνη, εστέρα, σε μακρότερη διάρκεια στεγνώματος

■ **Λιγότερο σιδέρωμα** Μειώνεται το τσαλάκωμα και παρατείνεται η φάση Λιγότερο τσαλάκωμα μετά τη λήξη του προγράμματος.

λ. στη σελίδα 8

Έλεγχος ανωτηρίου

αγωγή του την πρίζα

μηση και ρούχων

α από τις τσέπες έχουν αναπτήρες! οιν την πλήρωση! σελίδα 7.

ρόμματος

γνώματος ...

προσαρμογή

είναι ευαίσθητα, απαλό άγγιγμα!

ου έναρξης

# Στέγνωμα



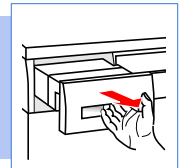
# Στέγνωμα



## Άδειασμα νερού συμπύκνωσης

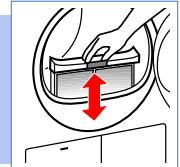
Αδειάστε το δοχείο **μετά** από κάθε στέγνωμα, όχι κατά τη διάρκεια του στεγνωμάτος!

1. Τραβήξτε το δοχείο προς τα έξω και κρατήστε το σε οριζόντια θέση.
2. Χύστε το νερό συμπύκνωσης.
3. Ωθήστε το δοχείο προς τα μέσα, μέχρι να κουμπώσει.



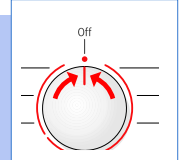
## Καθαρισμός φίλτρου χνουδιών

1. Ανοίξτε την πόρτα, τραβήξτε το φίλτρο προς τα έξω και ανοίξτε το.
2. Απομακρύντε τα χνούδια (περάστε με το χέρι πάνω από το φίλτρο).
3. Κλείστε το φίλτρο, επανατοποθετήστε το και κλείστε την πόρτα. Ξεπλένετε τα πολύ λερωμένα ή φραγμένα φίλτρα με ζεστό νερό και μετά στεγνώνετε τα φίλτρα καλά!



## Θέση του στεγνωτηρίου εκτός λειτουργίας

Ρυθμίστε τον διακόπτη επιλογής προγράμματος στο **Off**. Μην αφήνετε υγρά ρούχα στο στεγνωτήριο!



## Αφαίρεση ρούχων

Με την αυτόματη λειτουργία για λιγότερο τσαλάκωμα το τύμπανο κινείται σε συγκεκριμένα χρονικά διαστήματα, τα ρούχα παραμένουν απαλά και χνουδωτά για μια ώρα (δύο ώρες, αν επιλεγεί επιπλέον η λειτουργία **Λιγότερο σιδέρωμα** – ανάλογα με το μοντέλο).

## Λήξη προγράμματος, μόλις ανάψει η λυχνία



## Συμπλήρωση ή αφαίρεση ρούχων

1. Ανοίξτε την πόρτα, η διαδικασία στεγνωμάτος διακόπτεται.
2. Συμπληρώστε ή αφαιρέστε ρούχα και κλείστε την πόρτα.
3. Αν χρειάζεται επιλέξτε εκ νέου προγραμμα και πρόσθετες λειτουργίες.
4. Επιλέξτε το πλήκτρο **Start/Stop**.



Το τύμπανο και η πόρτα μπορεί να καίνε πολύ.

# Υποδείξεις για τα ρούχα ...



## Σήμανση των ρούχων

### Προσέξτε τις υποδείξεις φροντίδας του κατασκευαστή!



Στέγνωμα σε κανονική θερμοκρασία.



Στέγνωμα σε χαμηλή θερμοκρασία -> επιλέξτε επιπλέον **Απαλό στέγνωμα**.



Δεν στεγνώνεται στο στεγνωτήριο.



Τα ακόλουθα υφάσματα δεν στεγνώνονται στο στεγνωτήριο.

- Υφάσματα που δεν τα διαπερνά ο αέρας (π.χ. με λαστιχένια επίστρωση).
- Ευαίσθητα υφάσματα (μεταξωτά, συνθετικές κουρτίνες) -> σχηματίζονται ζάρες!
- Ρούχα που στάζουν νερό -> μεγάλη κατανάλωση ενέργειας!
- Ρούχα λερωμένα με λάδια.

## Συμβουλές για το στέγνωμα

- Για ομοιόμορφο αποτέλεσμα στεγνώματος ταξινομήστε τα ρούχα σύμφωνα με το είδος του υφάσματος και το πρόγραμμα στεγνώματος.
- Κλείνετε τα φερμουάρ, τις κόπτιτσες και τις μεταλλικές τρυπούλες, κουμπώνετε τις παπλωματοθήκες και τις μαξιλαροθήκες, δέστε μαζί τις υφασμάτινες ζώνες, τις λωρίδες δεσίματος στις ποδιές κτλ.
- Μην παραστεγνώνετε τα ευαίσθητα ρούχα -> κίνδυνος τσαλακώματος! Αφήστε τα ρούχα να στεγνώσουν συμπληρωματικά στον αέρα.
- Μη σιδερώνετε τα ρούχα αμέσως μετά το στέγνωμα, διπλώστε τα για λίγη ώρα -> η υπόλοιπη υγρασία κατανέμεται τότε ομοιόμορφα.
- Τα πλεκτά υφάσματα (π.χ. μπλουζάκια, εσώρουχα) συχνά "μπαίνουν" λίγο κατά το πρώτο στέγνωμα -> μη χρησιμοποιείτε το πρόγραμμα **Πολύ δυνατό στέγνωμα**.
- Το στέγνωμα ρούχων που φέρουν κόλλα κολληρίσματος, πρέπει να είναι περιορισμένο -> η κόλλα αφήνει μία επίστρωση, η οποία δυσχεραίνει το στέγνωμα.
- Σε περίπτωση ελάχιστης φόρτωσης χρησιμοποιείτε το πρόγραμμα χρόνου.

## Προστασία περιβάλλοντος/Υποδείξεις για οικονομία

- Πριν το στέγνωμα στύβετε τα ρούχα πολύ καλά στο πλυντήριο. Μεγαλύτεροι αριθμοί στροφών στυψίματος μειώνουν τη διάρκεια στεγνώματος και την κατανάλωση ενέργειας, στύβετε επίσης τα ευαίσθητα ρούχα.
- Χρησιμοποιείτε τη μέγιστη συνιστώμενη ποσότητα πλήρωσης, αλλά μην την υπερβαίνετε -> σελίδα 7, "Συνοπτικός πίνακας προγραμμάτων".
- Βεβαιωθείτε, ότι ο χώρος που βρίσκεται το στεγνωτήριο αερίζεται σωστά.
- Καθαρίζετε το φίλτρο χνουδιών μετά από κάθε διαδικασία στεγνώματος -> σελίδα 4.
- Κρατάτε τον ψύκτη αέρα καθαρό -> σελίδα 6, "Φροντίδα και καθαρισμός".
- Διατηρείτε ελεύθερη την παροχή αέρα ψύξης -> μην τοποθετείτε αντικείμενα μπροστά από το πλέγμα ψύξης και μην επικολήσετε αντικείμενα πάνω σ' αυτό.

# Φροντίδα και καθαρισμός



Μόνο σε κατάσταση εκτός λειτουργίας!



## Περίβλημα στεγνωτηρίου, χειριστηρίου, πλέγμα ψύξης

- Σκουπίζετε με μαλακό, βρεγμένο πανί.
- Μη χρησιμοποιείτε διαβρωτικά μέσα καθαρισμού/διαλυτικά μέσα.
- Αφαιρείτε αμέσως απορρυπαντικά και κατάλοιπα καθαρισμού.
- Κατά το στέγνωμα μπορεί καμιά φορά να μαζευτεί νερό ανάμεσα στο παράθυρο και στη στεγανοποίηση. Αυτό δεν επηρεάζει με κανένα τρόπο τη λειτουργία του στεγνωτηρίου σας!

3-4 φορές το χρόνο ή όταν αναβοσβήνει διαρκώς το **Φίλτρο** μετά τον καθαρισμό του φίλτρου χνουδιών.



## Ψύκτης αέρα

- Αφήνετε το στεγνωτήριο να κρυώσει.
- Μπορεί να εξέλθουν κατάλοιπα νερού, βάζετε κάτω από την πόρτα συντήρησης απορροφητικό πανί.

1. Απασφαλίζετε την πόρτα συντήρησης.
2. Ανοίγετε τελείως την πόρτα συντήρησης.

3. Στρέφετε προς αλλήλους τους δύο μοχλούς κλεισίματος.
4. Τραβάτε τον ψύκτη αέρα προς τα έξω.



Μην καταστρέψετε τον ψύκτη αέρα!  
Καθαρίζετε μόνο με ζεστό νερό, μη χρησιμοποιήσετε σκληρά/αιχμηρά αντικείμενα!

5. Καθαρίζετε πλήρως τον ψύκτη αέρα, αφήστε το νερό να στραγγίσει καλά.
6. Καθαρίζετε τις τσιμούχες.
7. Επανατοποθετείτε τον ψύκτη αέρα, η χειρολαβή είναι από κάτω!
8. Στρέφετε τους δύο μοχλούς κλεισίματος προς τα πίσω.
9. Κλείνετε το κλαπέτο συντήρησης, μέχρι να κουμπώσει η ασφάλιση.



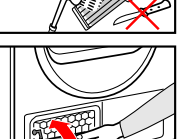
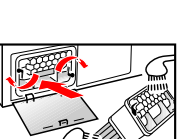
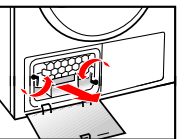
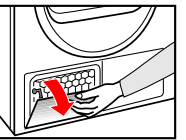
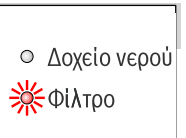
## Αισθητήρας υγρασίας

Το στεγνωτήριο διαθέτει αισθητήρες υγρασίας από ανοξειδωτο χάλυβα. Οι αισθητήρες υγρασίας μετρούν το βαθμό υγρασίας των πλυμένων ρούχων. Με την πάροδο ενός μακρού χρόνου λειτουργίας μπορεί να σχηματιστεί στους αισθητήρες υγρασίας ένα λεπτό στρώμα αλάτων.

1. Ανοίξετε την πόρτα.
2. Καθαρίστε τους αισθητήρες υγρασίας με ένα υγρό πανί με σκληρή επιφάνεια.



Μην χρησιμοποιείτε ατσάλουρμα ή λειαντικά μέσα!



# Συνοπτικός πίνακας προγραμμάτων, βλ επίσης σελίδα 5

Μηδούκικα	Πουκάμισο	Πανζόνια	Φούτερ/Φορέματα	Ρούχα σπορ (φούτερς/γυμναστικής κτλ.)	Ρούχα και φόρες εργασίας	Ανοράκι	Μπουνοζία	Εσώρουχα	Καλσόνες	Καλοκαιριάτικα	Τραπεζομάνδη	Πετσέτες	Πετσέτες	Παιδικά/Χέρσες
-----------	-----------	----------	-----------------	---------------------------------------	--------------------------	---------	-----------	----------	----------	----------------	--------------	----------	----------	----------------

**Μετά το στέγνωμα:**  
**Τα ρούχα πρόκειται να ...**  
 ☒ σιδερωθούν,  
 ☒ σιδερωθούν ελαφρά,  
 ☒ μη σιδερωθούν,  
 ☐ σιδερωθούν σε κυλινδρικό σιδερωτήριο.

## Ανεθκτικά/Χρωματιστά

Για βαμβακερά ή λινά ανεθκτικά και χρωματιστά ρούχα.

Στέγνωμα + ☒	☒	☒	☒	☒	☒	☒	☒	☒	☒	☒	☒	☒	☒	☒
Στέγνωμα για φύλαξη	☒	☒	☒	☒	☒	☒	☒	☒	☒	☒	☒	☒	☒	☒
Δυνατό στέγνωμα για φύλαξη	☒	☒	☒	☒	☒	☒	☒	☒	☒	☒	☒	☒	☒	☒
Πολύ δυνατό στέγνωμα	☒	☒	☒	☒	☒	☒	☒	☒	☒	☒	☒	☒	☒	☒

## Ευαίσθητα

Για ρούχα από συνθετικά και σύμμεικτα υφάσματα καθώς και βαμβακερά ρούχα που δεν χρειάζονται σιδέρωμα.

Στέγνωμα + ☒	☒	☒	☒	☒	☒	☒	☒	☒	☒	☒	☒	☒	☒	☒
Στέγνωμα για φύλαξη	☒	☒	☒	☒	☒	☒	☒	☒	☒	☒	☒	☒	☒	☒
Δυνατό στέγνωμα	☒	☒	☒	☒	☒	☒	☒	☒	☒	☒	☒	☒	☒	☒

## Μάλλινα προετοιμασία

Για μάλλινα υφάσματα που πλένονται στο πλυντήριο. Τα ρούχα γίνονται πιο απαλά, αλλά δεν στεγνώνονται. Βγάλτε τα ρούχα μετά τη λήξη του προγράμματος και απλώστε τα.

Στέγνωμα + ☒	☒	☒	☒	☒	☒	☒	☒	☒	☒	☒	☒	☒	☒	☒
Στέγνωμα για φύλαξη	☒	☒	☒	☒	☒	☒	☒	☒	☒	☒	☒	☒	☒	☒
Δυνατό στέγνωμα	☒	☒	☒	☒	☒	☒	☒	☒	☒	☒	☒	☒	☒	☒

## Γρήγορο 40'

Για ρούχα που πρέπει να στεγνωνθούν γρήγορα, π.χ. συνθετικά, βαμβακερά ή σύμμεικτα υφάσματα. Οι τιμές μπορούν σε εξάρτηση από το είδος του υφάσματος, τη σύνθεση των ρούχων για στέγνωμα, την υπόλοιπη υγρασία του υφάσματος καθώς και την ποσότητα των ρούχων, να αποκλίνουν από τις αναφερόμενες τιμές.

Στέγνωμα + ☒	☒	☒	☒	☒	☒	☒	☒	☒	☒	☒	☒	☒	☒	☒
Στέγνωμα για φύλαξη	☒	☒	☒	☒	☒	☒	☒	☒	☒	☒	☒	☒	☒	☒
Δυνατό στέγνωμα	☒	☒	☒	☒	☒	☒	☒	☒	☒	☒	☒	☒	☒	☒

## 40 min ζεστό / 20 min ζεστό

Για προστεγνωμένα, πολλών στρώσεων, ευαίσθητα ρούχα από ακρυλικές ίνες ή μεμονωμένα μικρά ρούχα. Επίσης για συμπληρωματικό στέγνωμα.

Στέγνωμα + ☒	☒	☒	☒	☒	☒	☒	☒	☒	☒	☒	☒	☒	☒	☒
Στέγνωμα για φύλαξη	☒	☒	☒	☒	☒	☒	☒	☒	☒	☒	☒	☒	☒	☒
Δυνατό στέγνωμα	☒	☒	☒	☒	☒	☒	☒	☒	☒	☒	☒	☒	☒	☒

Περατέρω πληροφορίες και μια επιλογή των προϊόντων μας θα βρείτε στην ιστοσελίδα μας: <http://www.bosch-hausgeraete.de>

Robert Bosch Hausgeräte GmbH  
 Carl-Wery-Str. 34  
 81739 München / Deutschland  
 WIE8302GR  
 01109 el  
 9000 291899



## Προετοιμασία

1. Αδειάστε το δοχείο για το νερό συμπύκνωσης, βλ. σελίδα 4.
2. Ρυθμίστε τον διακόπτη επιλογής προγράμματος σε οποιοδήποτε πρόγραμμα.
3. Επιλέξτε το πλήκτρο **Start/Stop** → το νερό συμπύκνωσης αντλείται μέσα στο δοχείο.
4. Περιμένετε 5 λεπτά, αδειάστε ξανά το δοχείο για το νερό συμπύκνωσης.
5. Ρυθμίστε τον διακόπτη επιλογής προγράμματος στο **Off**.

# Εγκατάσταση



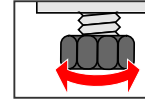
- Παράδοση στον πελάτη: Στεγνωτήριο, οδηγίες χρήσης και τοποθέτησης.
- Το φινι δεν είναι τοποθετημένο!
- Ελέγξτε το στεγνωτήριο για ζημιές από τη μεταφορά!
- Το στεγνωτήριο έχει μεγάλο βάρος. Μην το ανασκώνετε χωρίς βοήθεια!
- Προσοχή από αιχμηρές άκρες!
- Μην το τοποθετήσετε σε χώρο, όπου υπάρχει κίνδυνος παγετού! Το παγωμένο νερό μπορεί να προκαλέσει ζημιές!
- Σε περίπτωση αμφιβολίας για τη σύνδεση απευθυνθείτε σε ειδικό!
- Μην ανασκώνετε το στεγνωτήριο σε προεξέχουσες λειτουργικές μονάδες (π.χ. πόρτα)
  - Κίνδυνος θραύσης!

## 1. Τοποθέτηση του στεγνωτηρίου

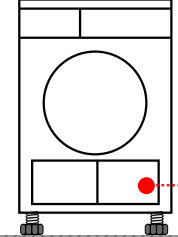


Αφαιρέστε όλα τα εξαρτήματα από το τύμπανο. Το τύμπανο πρέπει να είναι άδειο!

- Το φινι πρέπει να είναι ανά πάσα στιγμή προσοπτό!
- Τοποθετήστε το σε καθαρή, επίπεδη και σταθερή επιφάνεια!
- Κρατάτε ελεύθερο το πλέγμα ψύξης μπροστά στο στεγνωτήριο.
- Κρατάτε το περιβάλλον του στεγνωτηρίου καθαρό.
- Ευθυγραμμίστε το στεγνωτήριο με τη βοήθεια των βιδωτών ποδιών. Χρησιμοποιήστε αλφάδι.
- Μην αφαιρέσετε σε καμία περίπτωση τα βιδωτά πόδια!



Καθαρό και επίπεδο  
 Κρατάτε ελεύθερο το πλέγμα ψύξης



## 2. Σύνδεση στο δίκτυο του ρεύματος

βλ. υποδείξεις ασφαλείας, βλ. σελίδα 11.

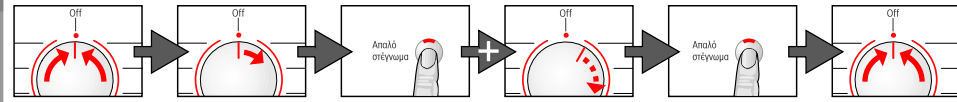
- Σύνδεση σύμφωνα με τις προδιαγραφές σε πρίζα σούκο εναλλασσόμενου ρεύματος. Σε περίπτωση αμφιβολιών να ελεγχθεί από ειδικό.
- Η τάση του δικτύου και τα στοιχεία για την τάση στην πινακίδα της συσκευής (βλ. σελίδα 9) πρέπει να βρίσκονται σε πλήρη συμφωνία!
- Η τμηρή σύνδεσης και η απαραίτητη ασφάλιση αναγράφονται στην πινακίδα της συσκευής.

## 3. Αλλαγή της ισχύος σύνδεσης

10/16 Ampere



Προσέξτε την ασφάλιση της πρίζας σας!



Ρυθμίστε στο Off

1 x προς τα δεξιά

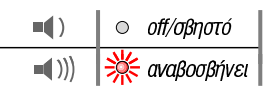
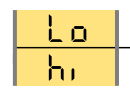
κρατήστε πατημένο και 3 x προς τα δεξιά

Ρυθμίστε τα Ampere

Ρυθμίστε στο Off  
 Αν απαιτείται, επιλέξτε επαναλαμβανόμενα.

Απαντήσεις με φωτεινά σύμβολα (ανάλογα με το μοντέλο)

10 A  
16 A



# Προστασία από τον παγετό/Μεταφορά



Σε περίπτωση κινδύνου από παγετό μη λειτουργείτε το στεγνωτήριο!

# Τεχνικά χαρακτηριστικά

- Διαστάσεις (βάθος x πλάτος x ύψος) 60 x 60 x 85 cm (ρυθμιζόμενο ύψος)
- Βάρος (καθαρό) περ. 45 kg
- Μέγιστη ποσότητα πλήρωσης 8 kg
- Δοχείο για νερό συμπίκνωσης 4,2 l
- Τάση σύνδεσης
- Ισχύς σύνδεσης
- Ασφάλιση
- Αριθμός προϊόντος (E-Nr.)
- Αριθμός κατασκευής (FD)

βλ. στην πινακίδα της συσκευής

Την πινακίδα της συσκευής θα τη βρείτε στην πίσω μεριά του στεγνωτηρίου.

**Τιμές κατανάλωσης** Τα στοιχεία αποτελούν ενδεικτικές τιμές υπό κανονικές συνθήκες. Διακυμάνσεις έως και 10% είναι δυνατές.

	Αριθμός στροφών στυψίματος (υπόλοιπη υγρασία)	Διάρκεια στεγνώματος (λεπτά) με 8 λεπτά χρόνο ψύξης**	Κατανάλωση ενέργειας σε kWh**	
			10 A	16 A
<b>Ανθεκτικά/Χρωματιστά 8 kg</b>			<b>10 A</b>	<b>16 A</b>
Στέγνωμα για φύλαξη*	1400 (περ. 50%)	131	105	3,74
	1000 (περ. 60%)	148	122	4,49
	800 (περ. 70%)	165	139	5,17
Στέγνωμα + ☞*	1400 (περ. 50%)	109	83	2,24
	1000 (περ. 60%)	126	100	3,44
	800 (περ. 70%)	143	117	3,86
<b>Ευαίσθητα 3,5 kg</b>	1000	45	39	1,05
Στέγνωμα για φύλαξη*	800 (περ. 40%)	48	42	1,35
	600 (περ. 50%)	60	51	1,65

\*Προγράμματα ελέγχου βάσει των προτύπων DIN EN 61 121 και IEC 61 121

\*\*Οι τιμές μπορούν σε εξάρτηση από το είδος του υφάσματος, τη σύνθεση των ρούχων για στεγνώμα, την υπόλοιπη υγρασία του υφάσματος καθώς και την ποσότητα των ρούχων, να αποκλίνουν από τις αναφερόμενες τιμές.

## Εσωτερικός φωτισμός τυμπάνου (ανάλογα με το μοντέλο) (Λαμπτήρας E 14, 15 W)

Το τυμπανο φωτίζεται κατά το άνοιγμα ή κλείσιμο της πόρτας ή στην έναρξη του προγράμματος; αυτό αβήνει μόνο του.

# Προαιρετικά εξαρτήματα

Κωδ. παραγγελίας

## WTZ 1110 Σετ σύνδεσης για την αποχέτευση του συμπυκνωμένου νερού

Το νερό συμπίκνωσης αποχετεύεται άμεσα μέσω ενός εύκαμπτου σωλήνα.

## WTZ 11310 Σετ σύνδεσης στήλης πλυντήριο-στεγνωτήριο

Το στεγνωτήριο μπορεί να τοποθετηθεί για οικονομία χώρου επάνω σε κατάλληλο πλυντήριο με το ίδιο βάθος και πλάτος.

WTZ 11300 Όπως του WTZ 11310, αλλά με συρταρωτό πάγκο εργασίας.

## WTZ 10290 Επικάλυψη για εντοιχισμό σε κάτω ερμάριο

Το στεγνωτήριο μπορεί να εντοιχιστεί σε κάτω ερμάριο σε σετ κουζίνας.

# Τι πρέπει να κάνετε, όταν ...



Οι επισκευές επιτρέπεται να εκτελούνται μόνο από την υπηρεσία τεχνικής εξυπηρέτησης των πελατών ή από εξουσιοδοτημένο εξειδικευμένο προσωπικό!

Προτού καλέσετε την υπηρεσία τεχνικής εξυπηρέτησης των πελατών, παρακαλείσθε να εξετάσετε, μήπως μπορείτε να αντιμετωπίσετε μόνες/οι σας τη βλάβη. Σε περιπτώσεις κλήσης της υπηρεσίας τεχνικής εξυπηρέτησης πελατών μόνο για συμβουλευτικούς σκοπούς, θα επιβαρυνθείτε, επίσης και κατά τη διάρκεια ισχύος της αξίωσης παροχής εγγύησης με τα έξοδα του τεχνικού. Παρακαλείσθε να δίνετε στην υπηρεσία τεχνικής εξυπηρέτησης πελατών κατά την κλήση τον αριθμό προϊόντος (E-Nr.) και τον αριθμό κατασκευής (FD) της συσκευής (βλ. εσωτερική μεριά της πόρτας).

- Δεν ανάβει η ενδεικτική λυχνία **Start/Stop**. Βρίσκεται το φως στην πρίζα; Επιλέχτηκε πρόγραμμα; Ελέγξτε την ασφάλεια στο σπίτι.
- Αναβοσβήνουν οι ενδεικτικές λυχνίες **Δοχείο νερού** και **Start/Stop**. Αδειάστε το δοχείο για το νερό συμπίκνωσης. Αν υπάρχει, ελέγξτε τον εύκαμπο σωλήνα για την αποχέτευση του συμπυκνωμένου νερού (μήπως είναι τσακισμένος).
- Αναβοσβήνουν οι ενδεικτικές λυχνίες **Φίλτρο** και **Start/Stop**. Καθαρίστε τον ψύκτη αέρα, *σελίδα 6 "Φροντίδα και καθαρισμός"*. Καθαρίστε το φίλτρο χνουδιών, *σελίδα 4*.
- Το στεγνωτήριο δεν ξεκινά. Πατήθηκε το πλήκτρο **Start/Stop**; Είναι κλεισμένη η πόρτα; Ρυθμίστηκε πρόγραμμα; Μήπως η θερμοκρασία του περιβάλλοντος είναι πάνω από 5 °C;
- Εξέρχεται νερό. Ευθυγραμμίστε το στεγνωτήριο οριζόντια. Καθαρίστε την ταιμούχα του ψύκτη αέρα.
- Η πόρτα ανοίγει από μόνη της. Πιέστε την πόρτα να κλείσει, μέχρι να κουμπώσει.
- Δεν επιτεύχθηκε το επιθυμητό αποτέλεσμα στεγνώματος ή η διάρκεια στεγνώματος είναι πολύ μεγάλη. Καθαρίστε το φίλτρο χνουδιών/τον ψύκτη αέρα, *σελίδα 4/6*. Αδειάστε το δοχείο για το νερό συμπίκνωσης. Ελέγξτε την αποχέτευση νερού (αν υπάρχει). Θερμοκρασία περιβάλλοντος πάνω από 30 °C -> αερίζετε επαρκώς. Ενδεχομένως είναι μπλοκαρισμένο το πλέγμα ψύξης -> κρατάτε το ελεύθερο. Ρυθμίστηκε ακατάλληλο πρόγραμμα; *σελίδα 7* Μήπως εντοχίστηκε ερμητικά το στεγνωτήριο; Φροντίστε για κυκλοφορία του αέρα. Διακοπή ρεύματος -> Ξεκινήστε το στεγνωτήριο εκ νέου. Λεπτό στρώμα αλάτων στους αισθητήρες υγρασίας -> Καθαρισμός αισθητήρων υγρασίας *σελίδα 6*.
- Τα ρούχα είναι βρεγμένα. Χρησιμοποιήστε το αμέσως επόμενο πρόγραμμα στεγνώματος ή επιπλέον το πρόγραμμα χρόνου, *σελίδα 7*. Τα ζεστά ρούχα προκαλούν την αίσθηση υψηλότερης υγρασίας από την πραγματική!
- Η υγρασία στο δωμάτιο αυξάνεται σημαντικά. Αερίζετε επαρκώς το δωμάτιο. Μήπως είναι μπλοκαρισμένο το πλέγμα ψύξης -> κρατάτε το ελεύθερο. Διασφαλίστε, ότι έχει τοποθετηθεί ο ψύκτης αέρα.
- Αναβοσβήνουν μία ή περισσότερες λυχνίες για την κατάσταση του προγράμματος. Καθαρίστε το φίλτρο και τον ψύκτη αέρα, *σελίδα 4/6*. Ελέγξτε τις συνθήκες τοποθέτησης, *σελίδα 8*. Θέστε το στεγνωτήριο εκτός λειτουργίας, το αφήνετε να κρυώσει, το ξαναθέτετε σε λειτουργία, και ξεκινάτε το πρόγραμμα εκ νέου.
- Δεν λειτουργεί ο εσωτερικός φωτισμός (ανάλογα με το μοντέλο); Τραβήξτε το φως από την πρίζα. Ανοίξτε το καπάκι στον εσωτερικό χώρο πάνω από την πόρτα (με κατσαβίδι Torx 20) και αλλάξτε τον λαμπτήρα. Κλείστε το καπάκι. Αν κάποια βλάβη δεν μπορεί να αντιμετωπιστεί από μόνη της ή όταν είναι απαραίτητη κάποια επισκευή: - Ρυθμίστε τον διακόπτη επιλογής προγράμματος στο **Off**. - Τραβήξτε το φως από την πρίζα.

# Υποδείξεις ασφαλείας



## Περίπτωση έκτακτης ανάγκης

### Χρησιμοποιείτε το στεγνωτήριο ΜΟΝΟ ...

### Το στεγνωτήριο δεν επιτρέπεται ΠΟΤΕ ...

### Κίνδυνοι

### Εγκατάσταση

### Σύνδεση στο δίκτυο

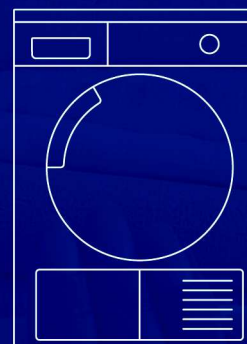
### Λειτουργία

### Βλάβη

### Ανταλλακτικά

### Απόσυρση

- Τραβήξτε αμέσως το φιν από την πρίζα ή κατεβάστε ή ξεβιδώστε την ασφάλεια.
- σε εσωτερικούς χώρους του σπιτιού,
- για το στέγνωμα ρούχων.
- να χρησιμοποιηθεί για σκοπούς διαφορετικούς από αυτούς που περιγράφονται παραπάνω,
- να μετατραπεί στο τεχνικό σύστημα ή στις ιδιότητες.
- Τα παιδιά και μη καταρτισμένα άτομα δεν επιτρέπεται να χρησιμοποιούν το στεγνωτήριο.
- Μην αφήνετε τα παιδιά χωρίς επίβλεψη κοντά στο στεγνωτήριο.
- Κρατάτε τα κατοικίδια ζώα μακριά από το στεγνωτήριο.
- Αφαιρείτε όλα τα αντικείμενα από τις τσέπες των ρούχων. Προσέχετε ιδιαίτερα να μην υπάρχουν αναπτήρες -> Κίνδυνος έκρηξης!
- Μην ακουμπάτε και μην κάθεστε πάνω στην πόρτα -> Κίνδυνος ανατροπής!
- Ανοίγεται την πόρτα προσεκτικά. Μπορεί να εξέλθει καυτός ατμός.
- Κάτω από 0 °C είναι δυνατές ζημιές από παγετό.
- Στερεώστε τα ελεύθερα καλώδια ή εύκαμπτους σωλήνες, διαφορετικά υπάρχει κίνδυνος να παραπατήσετε.
- Συνδέστε το στεγνωτήριο σύμφωνα με τις προδιαγραφές σε πρίζα σούκο εναλλασσόμενου ρεύματος. Σε διαφορετική περίπτωση δεν υπάρχει εγγυοδοσία σχετικά με την ασφάλεια.
- Η διατομή του αγωγού πρέπει να είναι επαρκής.
- Χρησιμοποιείτε μόνον προστατευτικό διακόπτη ρεύματος διαρροής με το ακόλουθο σήμα:
- Το φιν και οι πρίζα πρέπει να ταιριάζουν μεταξύ τους.
- Μη χρησιμοποιήσετε πολύπριζα/πολυζεύξεις και/ή μπαλαντέζες.
- Μην πιάνετε το φιν με βρεγμένα χέρια.
- Μην τραβάτε ποτέ το τροφοδοτικό καλώδιο παρά μόνο το φιν.
- Προσέξτε να μην τραυματιστεί το τροφοδοτικό καλώδιο.
- Βάζετε μέσα στο τύμπανο μόνο ρούχα. Ελέγχετε το περιεχόμενο, προτού θέσετε το στεγνωτήριο σε λειτουργία.
- Μη χρησιμοποιείτε το στεγνωτήριο, αν τα ρούχα ήρθαν σε επαφή με διαλυτικά μέσα, λάδι, κερί, λίπος ή χρώμα (π.χ. αφρός μαλλιών, ασετόν, μέσο απομάκρυνσης λεκέδων, βενζίνη καθαρισμού κλπ.) -> Κίνδυνος πυρκαγιάς/έκρηξης!
- Κίνδυνος από σκόνη (π.χ. σκόνη κάρβουνου, αλεύρι): Μη χρησιμοποιείτε το στεγνωτήριο -> Κίνδυνος έκρηξης!
- Μη χρησιμοποιείτε το στεγνωτήριο, όταν τα ρούχα περιέχουν αφρολέξ/αφρώδες ελαστικό -> το ελαστικό υλικό μπορεί να καταστραφεί και λόγω δυνατής παραμόρφωσης του υλικού να υποστεί ζημιά το στεγνωτήριο.
- Μετά τη λήξη του προγράμματος θέτετε το στεγνωτήριο εκτός λειτουργίας.
- Το νερό συμπύκνωσης δεν είναι πόσιμο!
- Μη χρησιμοποιήσετε το στεγνωτήριο σε περίπτωση βλάβης ή υποψίας για βλάβη, για την επισκευή απευθυνθείτε μόνο στην υπηρεσία τεχνικής εξυπηρέτησης πελατών.
- Μη χρησιμοποιήσετε το στεγνωτήριο με χαλασμένο τροφοδοτικό καλώδιο. Για την αντικατάσταση του χαλασμένου τροφοδοτικού καλωδίου απευθυνθείτε μόνο στην υπηρεσία τεχνικής εξυπηρέτησης πελατών, ώστε να αποφεύγονται οι κίνδυνοι.
- Πριν την αλλαγή του λαμπτήρα πυρακτώσεως του εσωτερικού φωτισμού τραβήξτε οπωσδήποτε το φιν από την πρίζα.
- Για λόγους ασφαλείας χρησιμοποιείτε μόνο γνήσια ανταλλακτικά και εξαρτήματα.
- Στεγνωτήριο: Τραβήξτε το φιν από την πρίζα, **κατόπιν** κόμπε το τροφοδοτικό καλώδιο από τη συσκευή. Αποσύρετε τη συσκευή δε δημόσιο κέντρο απόσυρσης.
- Συσκευασία: Μην αφήνετε τα παιδιά να παίζουν με μέρη της συσκευασίας -> κίνδυνος ασφυξίας!
- Όλα τα υλικά είναι φιλικά προς το περιβάλλον και μπορούν να επαναχρησιμοποιηθούν. Αποσύρετε τα υλικά με τρόπο φιλικό προς το περιβάλλον.



## Στεγνωτήριο

el Οδηγίες χρήσης και τοποθέτησης



# BOSCH



Θέτετε το στεγνωτήριο σε λειτουργία, αφού διαβάσετε πρώτα αυτές τις οδηγίες!



Προσέξτε τις υποδείξεις στη σελίδα 11.