

Breve y siempre a mano:
Todo lo que necesita
su lavavajillas ...

No obstante deberán leerse
atentamente las instrucciones
de uso y montaje del aparato
antes de ponerlo en marcha!

1

Ajustar el descalcificador*

Leer el valor a ajustar ...

| °dH | °fH | °Clarke | mmol/l | |
|-------|-------|---------|---------|---|
| 0-6 | 0-11 | 0-8 | 0-1,1 | 0 |
| 7-8 | 12-15 | 9-10 | 1,2-1,4 | 1 |
| 9-10 | 16-17 | 11-12 | 1,5-1,8 | 2 |
| 11-12 | 18-21 | 13-15 | 1,9-2,1 | 3 |
| 13-16 | 22-29 | 16-20 | 2,2-2,9 | 4 |
| 17-21 | 30-37 | 21-26 | 3,0-3,7 | 5 |
| 22-30 | 38-54 | 27-38 | 3,8-5,4 | 6 |
| 31-50 | 55-89 | 39-62 | 5,5-8,9 | 7 |

Consultar a la empresa
local de abastecimiento de
agua el grado de dureza
del agua local. Anotarla
en el espacio previsto ...

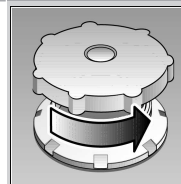
* sólo antes de la primera
puesta en marcha del
aparato o al producirse
una alteración del grado
de dureza del agua



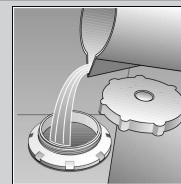
Operación rápida y fácil ...
y así se ajustan los valores

- Girar el mando selector de programas desde la posición de 12 horas una posición de enclavamiento a la izquierda (sentido de marcha contrario al de las agujas del reloj).
- Accionar el interruptor principal y mantenerlo oprimido durante 3 segundos. En la pantalla digital se muestra el ajuste actual de la dureza del agua (el valor viene ajustado de fábrica a la posición 4.)
- Girar el mando selector de programas para modificar el valor (posiciones 0-7).
- Colocar el interruptor principal en la posición de desconexión. El ajuste efectuado es memorizado por el sistema.

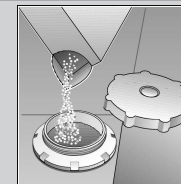
Reponer sal descalcificadora



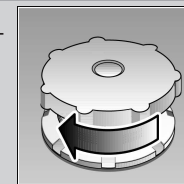
Abrir la tapa
del depósito.



Sólo antes de la
primera puesta
en marcha del
aparato, verter
aprox. 1 litro de
agua en el
depósito de sal.

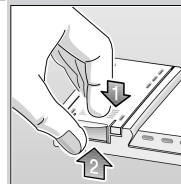


Rellenar a continua-
ción una cantidad
máx. de 1,5 kg de
sal en el depósito
(¡no poner nunca
detergente en el
depósito de sal!).

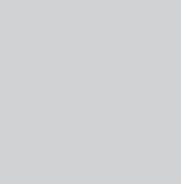


Cerrar la tapa
del depósito de
sal e iniciar el
ciclo de lavado.

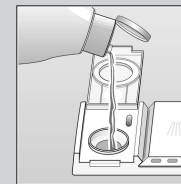
Rellenar el abrillantador



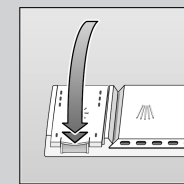
Pulsar en la
marca 1 y abrir
la tapa 2.



Reponer abrillantador tan pronto como la mirilla del abrillantador se torne clara.

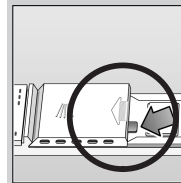


Rellenar el
abrillantador.

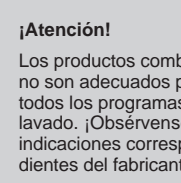


Cerrar hasta
que enclave.
¡CLAC!

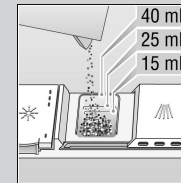
Cargar el detergente



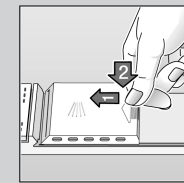
Mayor grado de suciedad, más detergente ...



¡Atención!
Los productos combinados
no son adecuados para
todos los programas de
lavado. ¡Obsérvense las
indicaciones correspon-
dientes del fabricante!



Rellenar el
detergente.



Cerrar la tapa
y presionarla,
hasta que
enclave.
¡PLOP!

Seleccionar el programa de lavado.

Rápido, económico o intensivo

Cuadro de programas

En este cuadro sinóptico de los programas de lavado se muestra el máximo número de programas posible. El número de programas de lavado concreto de su lavavajillas figura en el correspondiente cuadro de mandos del aparato.

Los consumos reseñados son valores obtenidos en laboratorio según la norma europea EN 50542, pudiendo producirse divergencias respecto a los valores registrados durante la aplicación práctica del aparato.

| | Intensivo 70° | Normal 65° | Eco 50° | Delicado 40° | Rápido 45° | Prelavado |
|---------------------------|----------------------|-------------------|----------------|---------------------|-------------------|---------------|
| Duración en minutos | 115 | 140 | 140 | 75 | 30 | 19 |
| Consumo de energía en kWh | 1,70 | 1,60 | 1,05 | 0,90 | 0,80 | 0,10 |
| Consumo de agua en litros | 21 | 19 | 14 | 15 | 10 | 4 |

Programas adicionales **

Flexibilizan ...



Remojar

...vajilla en cesto inferior, inicio de programa automático, ¡5g adicionales de detergente en la puerta abierta!



Reducción de tiempo/
ahorro de tiempo
...acorta el lavado,
reduce el secado.



Media carga

... en caso de tener que lavar poca vajilla, reduce el consumo de agua y energía, así como la duración del ciclo de lavado.



Secado extra

... mejora el resultado del secado de la vajilla mediante la elevación la temperatura más elevada durante el ciclo de abrillantador. (Prestar atención a las piezas de vajilla delicadas)



Preselección de tiempo

...conectar, inmediatamente pulsar la tecla de preselección de tiempo: pospone el inicio de programa en intervalos de una hora

** en algunos modelos

Conectar el aparato Ya está ...

Pulsar el interruptor principal. En la pantalla se muestra la duración del programa seleccionado.

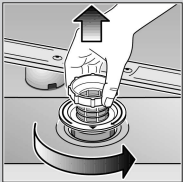
Desconectar el aparato Todo listo ...

Al aparecer en pantalla la indicación 0 (Fin de programa), pulsar el interruptor principal.

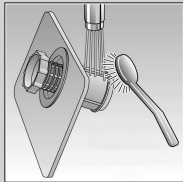
Cuidados y mantenimiento

Filtros ...

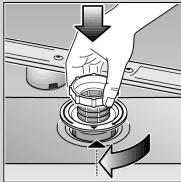
Controlarlos; limpiarlos en caso necesario



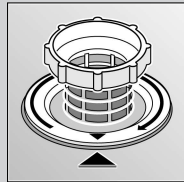
Girar el filtro cilíndrico y extraer el conjunto de filtros ...



limpiarlos bajo el grifo de agua ...



colocarlos en su sitio ...



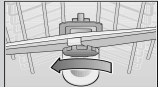
enroscar el filtro cilíndrico. ¡PRESTAR ATENCIÓN A LA POSICIÓN DE LA MARCA!

Brazos de aspersión ...

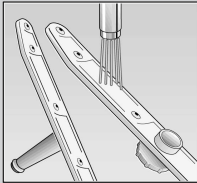
Eliminar las obstrucciones o incrustaciones de los brazos de aspersión



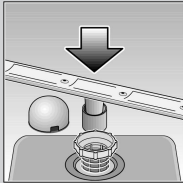
Extraer el brazo aspersor inferior hacia arriba ...



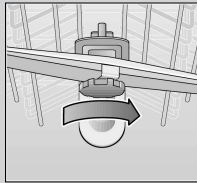
Desenroscar el brazo aspersor superior de su emplazamiento ...



Limpiarlos bajo el grifo de agua; utilizar en caso necesario un mondadientes para desobstruir los inyectores (orificios) de los brazos ...



encajar el brazo inferior en su sitio ...

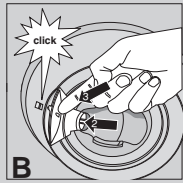
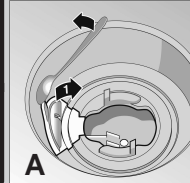


enroscar el brazo superior en su emplazamiento

Bomba de evacuación *

* sólo en algunos modelos

- Desconectar el interruptor principal
- Eliminar el agua acumulada
- Extraer los filtros
- Soltar el cierre de la tapa de la bomba (⇒A)
- Verificar si se encuentran cuerpos extraños en el interior del lavavajillas. En caso necesario, retirar los cuerpos extraños que pudiera haber
- Colocar la tapa en su sitio. Bloquearla con el cierre. (⇒B)
- Montar y enroscar los filtros



Solucionar pequeñas averías por sí mismo ...

... vale la pena!

| Avería | Posible causa | Forma de subsanarla | Avería | Posible causa | Forma de subsanarla | |
|---|--|--|---|--|--|--|
| Indicación «Chequee la entrada de agua» se ilumina | El grifo de agua está agarrotado o calcificado | <div>▶ Abrir el grifo de agua.</div> <div>▶ 1. Desenroscar la toma de agua del aparato.</div> <div>▶ 2. Limpiar el filtro de agua de la entrada del aparato.</div> <div>▶ 3. El caudal de agua deberá alcanzar como mínimo, estando el grifo abierto, 9 l/min. De no alcanzarse este valor, habrá que sustituir el grifo.</div> <div>▶ Instalar la manguera de alimentación de agua de modo que no forme pliegues ni dobleces.</div> | | La vajilla no ha quedado limpia | En la vajilla han quedado adheridos restos en forma de arenilla | <div>▶ Las piezas de vajilla han estado en contacto unas con otras</div> <div>▶ Se ha puesto una insuficiente cantidad de detergente</div> <div>▶ El programa seleccionado no tenía suficiente intensidad</div> <div>▶ Los inyectores (orificios) del brazo de aspersión están obstruidos por restos de alimento</div> <div>▶ Los filtros están sucios o no están correctamente asentados</div> <div>▶ El movimiento libre de los brazos de aspersión ha sido obstaculizado por una pieza de vajilla</div> <div></div> |
| | La bomba de evacuación está bloqueada | <div>▶ Desobstruir y limpiar la bomba de evacuación (véase más arriba).</div> | | | | |
| | El programa de lavado no ha concluido | <div>▶ Cerrar la puerta del aparato y conectarlo o interrumpir el programa de lavado en curso (véase más arriba).</div> | | | | |
| En el aparato quedan restos de agua y en la pantalla de visualización se ilumina la indicación «Chequee la entrada de agua» | El tubo de desagüe está obstruido o doblado | <div>▶ Instalar el tubo de desagüe de modo que no forme pliegues ni dobleces.</div> | Se observan manchas y velos en la vajilla | Dosificación excesiva/insuficiente del abrillantador | <div>▶ En caso de velos: Reducir la dosificación del abrillantador.</div> <div>▶ En caso de manchas de agua o cal: Aumentar la dosificación del abrillantador.</div> | |
| | Se ha puesto una insuficiente cantidad de detergente | <div>▶ Prestar atención a las indicaciones del fabricante del detergente.</div> | | Ajuste incorrecto de la dureza del agua; | <div>▶ Ajustar correctamente el descalcificador del aparato.</div> <div>▶ Reponer sal descalcificadora.</div> | |
| En los elementos de plástico se producen decoloraciones | Decoloraciones debidas a alimentos (por ejemplo salsa de tomate) | <div>▶ Las decoloraciones no tienen mayores consecuencias; desaparecen con sucesivos ciclos de lavado.</div> | | Falta sal descalcificadora | | Los vasos no son apropiados para el lavado en lavavajillas |
| | Se observan manchas de óxido en los cubiertos | Los cubiertos no tienen suficiente resistencia contra el óxido Los cuchillos de hojas duras son más propensos a la acumulación de óxido | <div>▶ Utilizar cubiertos apropiados para lavado en lavavajillas.</div> | | | |
| Manchas de óxido de origen ajeno (ya existían al introducir los cubiertos en el lavavajillas) | | <div>▶ No lavar nunca en el lavavajillas piezas ni cubiertos con manchas de óxido.</div> | | | | |

Más detalles figuran en las instrucciones de uso del aparato

Interrumpir un programa en curso ...

- Colocar el interruptor principal en la posición de desconexión.
- Para reanudar el programa, cerrar la puerta del aparato. Conectar nuevamente el interruptor principal.

Poner fin a un programa en curso ...

- Colocar el mando selector de programas, durante la ejecución del programa de lavado seleccionado, en la posición «Reset».
- Al cabo de tres segundos aparece en la pantalla digital la indicación 0.
- El programa dura aprox. un minuto.
- Una vez concluido el programa, colocar el interruptor principal en la posición de desconexión.

Cargar correctamente la vajilla en el aparato ...

Cargar sólo vajilla apropiada para el lavado en lavavajillas, prestando atención a que no contenga restos de ceniza, cera, grasa lubricante, pinturas o etiquetas adhesivas; eliminar grandes restos de mermelada, productos lácteos o alimentos gruesos de la vajilla antes de introducirla en el lavavajillas). Colocar las piezas de la vajilla según se indica en las instrucciones de uso del aparato, verificando si los brazos aspersores se mueven libremente.