

Présentation de votre lave-linge

Félicitations – Vous venez d’opter pour un appareil électroménager moderne et de haute qualité, de la marque Bosch. Ce lave-linge se distingue par une consommation économique d’énergie.

Avant de quitter notre usine, chaque machine a subi un contrôle fonctionnel pour vérifier qu’elle se trouve dans un état impeccable.

Informations avancées : <http://www.bosch-hausgeraete.de>

Mise au rebut respectueuse de l’environnement

Éliminez l’emballage en respectant l’environnement.

Cet appareil est labélisé conformément à la directive européenne 2002/96/CE sur les appareils électriques et électroniques usagés (waste electrical and electronic equipment – WEEE).

Cette directive sert de cadre à la reprise et au recyclage, valables sur tout le territoire de l’Union Européenne, des appareils usagés.

Table des matières

Conformité d’utilisation	1
Programmes	1
Réglage du programme	3
Lavage	3/4
Après le lavage	4
Réglages personnalisés	5
Consignes importantes	6
Vue d’ensemble du programme	7
Consignes de sécurité	8
Chiffres de consommation	8
Entretien	9
Remarques dans la zone d’affichage	9
Maintenance	10
Que faire si ...	11

Conformité d’utilisation

- exclusivement destiné à l’utilisation dans un foyer,
- destiné au lavage des textiles lavables en machine, en bain lessiviel,
- fonctionne à l’eau froide et avec les produits lessiviels et d’entretien en vente habituelle dans le commerce, adaptés à l’emploi en lave-linge.

- Ne laissez pas les enfants jouer sans surveillance près du lave-linge !
- Éloignez les animaux domestique du lave-linge !

Programmes

Pour un récapitulatif détaillé des programmes → Page 7.

Vitesse d’essorage réglable individuellement.

- Blanc/Couleurs** ... textiles solides
- éco** ... textiles solides
- Mix rapide** ... différents types de lavage
- Rinçage ... suivi d’un essorage
- Essorage ... du linge lavé à la main
- Vidange ... de l’eau de rinçage à (Arrêt cuve pleine = sans essorage final)
- Laine** ... textiles lavables à la main/en machine
- Délicat/Soie** ... textiles délicats lavables
- Synthétiques** ... textiles faciles à entretenir

Préparatifs

Installation correcte, conformément à la Instructions d’installation à part.

Contrôlez la machine

- Ne mettez jamais en service une machine endommagée !
- Prévenez le service après-vente !

Ouvrir le robinet d’eau

Saisie uniquement par la fiche mâle !
Seulement avec les mains sèches !

Brancher la fiche mâle dans la prise de courant

Saisie uniquement par la fiche mâle !
Seulement avec les mains sèches !

Trier et introduire le linge

Respectez les consignes d’entretien publiées par le fabricant !
Suivant les symboles d’entretien sur les étiquettes.
Selon le type, la teinte, le degré de salissure et la température.
Ne dépassez pas la charge maximale indiquée → Page 7.

Respectez les consignes importantes ! → Page 6 !
Introduisez de grandes et petites pièces de linge !
Fermez le hublot. Veillez à ce que du linge ne reste pas coincé entre le hublot et le joint en caoutchouc.

Verser le produit lessiviel et le produit d’entretien.

Le dosage dépend des facteurs suivants :
Quantité de linge, degré de salissure, dureté de l’eau (pour la connaître, consultez votre compagnie distributrice d’eau), et indications fournies par les fabricants du linge. Versez le produit lessiviel liquide dans la boule de dosage correspondante puis placez-la dans le tambour.

- Compartment I** : compartiment pour le pré-lavage
- Compartment** : produit assouplissant, amidon
- Compartment II** : produit lessiviel pour le lavage principal, produit adoucisseur, produit blanchissant, sel détachant

Diluer les produits de rinçage assouplissant et produits amidonnants dans de l’eau.
Empêche les obstructions.

Réglage et adapter** le programme

(* selon le modèle)

Options : Vitesse d’essorage *, Afficheur/ Touche d’option, Départ/ Pause, Sélecteur de programmes

Blanc/Couleurs : textiles solides

éco : textiles solides

Mix rapide : différents types de lavage

Rinçage : suivi d’un essorage

Essorage : du linge lavé à la main

Vidange : de l’eau de rinçage à (Arrêt cuve pleine = sans essorage final)

Laine : textiles lavables à la main/en machine

Délicat/Soie : textiles délicats lavables

Synthétiques : textiles faciles à entretenir

Options : Vlekken Taches, Voorwas, Pré-lavage, Licht strijken, Repass. Facile, Extra spoelen Rincage plus

Centrifuger/ Essorage : 1400, 1200, 800, 600, 0

Afficheur/ Touche d’option : Maar in Fin dans

Départ/ Pause : Start Pauze, Départ/ Pause

Sélecteur de programmes : Kruiskherstellend Synthétiques, Uit Arrêt, Witte/bonte was Blanc/Couleurs, Fijn/Zijde Délicat/Soie, koud/froid, Wol/Laine, Afpompen/Vidange, Centrifuger/ Essorage, Snel + Mix Mix rapide, Spoelen/Rincage

Toutes les touches sont sensibles, un effleurement bref suffit !
Un effleurement prolongé des touches d’option et de vitesse d’essorage fait automatiquement défiler les options de réglage !

Voyants sur le déroulement du programme :
Protection enfants, Lavage, Rincage, Vidange,
1 – 24h
Fin du programme dans ...

Lavage

Enlèvement du linge

Ouvrez le hublot et retirez le linge.
Si (Arrêt cuve pleine = sans essorage final) a été activé : amenez le programmeur sur **Vidange** ou sélectionnez la vitesse d’essorage. Sélectionnez **Départ**/Pause.
Enlevez les corps étrangers éventuellement présents – Risque de rouille.

Fermer le robinet d’eau

C’est inutile sur les modèles équipés de l’Aqua-Stop.

Éteindre l’appareil

Amener le programmeur sur **Arrêt**.

Fin du programme lorsque ...

... Départ/Pause clignote et un **-0-** apparaît dans la zone d’affichage.

Modifier le programme ...

- Si par erreur vous n’avez pas choisi le bon programme :
 - Sélectionnez-le à nouveau.
 - Sélectionnez **Départ**/Pause.

... ou abandonner

- En présence de programmes à haute température :
 - Laissez le linge refroidir : sélectionnez **Rinçage**. Le hublot reste verrouillé.
 - Sélectionnez **Arrêt**.
 - Sélectionnez **Essorage** ou **Vidange**.
 - Sélectionnez **Départ**/Pause.

Réglages personnalisés

Touche d’option Fin dans

Lorsque vous choisissez le programme, l’appareil affiche la durée respective jusqu’à la fin du programme. Report possible de l’heure de fin (de 24 h max.), par pas d’une heure. Appuyez sur la touche **Fin dans** jusqu’à avoir atteint le nombre d’heures voulu (h = heure). Choisissez **Départ**/Pause. Aucune possibilité de réglage après que le programme a démarré.

Vitesse d’essorage selon le modèle

Avant et pendant la marche du programme choisi, vous pouvez régler la vitesse d’essorage ou (Arrêt cuve pleine = Pas d’essorage final). Les effets dépendent du stade du programme. La vitesse d’essorage maximale que vous pouvez sélectionner dépend du modèle et du programme que vous avez choisi.

Options Voir également l’aperçu du programme

Taches	Allongement de la durée de lavage s’il faut laver plus intensément le linge fortement encrassé, ou laver la charge maximale de linge → Tableau récapitulatif des programmes, Page 7.
Pré-lavage	Pour le linge solide très sale, par ex. en coton ou en lin. Pré-lavage à 30 °C
Repass. Facile	Essorage à déroulement spécial suivi d’une aération du linge. Essorage final en douceur. L’humidité résiduelle du linge est légèrement plus élevée.
Rinçage plus	Rinçage supplémentaire. Cette option est destinée aux régions à eau très peu dure ou pour améliorer un peu plus encore le résultat du rinçage.

Symbole affiché de la Protection enfants

Protégez le lave-linge contre toute modification involontaire des fonctions réglées.
MARCHE/ARRÊT : après le démarrage/la fin du programme, appuyez pendant env. 5 secondes sur Départ/Pause.
Remarque : la protection enfants peut rester activée jusqu’au démarrage de programme suivant, y compris après avoir éteint la machine ! Dans ce cas, désactivez la protection enfants avant le démarrage du programme, et réactivez-la ensuite, si nécessaire, après que le programme a démarré.

Départ/Pause

Pour faire démarrer le programme ou l’interrompre, et pour activer/désactiver la protection enfants.

Volume des signaux sonores affectés aux touches et aux mentions

1. Activer le mode de réglage du volume des signaux sonores.

Régler sur ● 1 pas à droite, maintenir sélectionné + 1 pas vers la droite; relâcher

2. Régler le volume de ...

Régler le volume * 1 pas vers la droite 3 Régler le volume * Régler sur ●

* Sélectionner le cas échéant plusieurs fois

Consignes importantes

Ménagez le linge et la machine

- Videz les poches
- Attention aux objets métalliques (trombones, etc.).
- Lavez les textiles délicats dans un filet/sachet (bas, voilages, soutien-gorge à baleines).
- Fermez les fermetures à glissières, boutonnez les housses.
- Brossez le sable présent dans les poches et dans les revers.
- Enlevez les petites roulettes des rideaux ou liez-les dans un filet/sachet.

Avant le premier lavage

N’introduisez pas de linge dans l’appareil ! Ouvrez le robinet d’eau et laissez rentrer env. 1 litre d’eau. Ensuite, versez ½ gobelet gradué de produit lessiviel dans le compartiment II. Réglez le programmeur sur **Synthétiques 60 °C** puis sélectionnez **Départ**/Pause. En fin de programme, ramenez le programmeur sur **Arrêt**.

Pièces de linge différenciement sales

légèrement	Lavez le linge neuf séparément. Ne pré-lavez pas. Soumettez les taches le cas échéant à un traitement préliminaire. Sélectionnez l’option Taches .
très	Introduisez moins de linge dans le tambour. Pré-lavez.

Trempage Ne mettez à tremper ensemble que du linge de même teinte

Dans le compartiment II, versez le produit de trempage/produit lessiviel en suivant les indications fournies par le fabricant. Réglez le programmeur sur **Couleurs 30 °C** puis sélectionnez **Départ**/Pause.
Au bout de 10 minutes, sélectionnez **Départ**/Pause. Après la période de trempage souhaitée, sélectionnez à nouveau **Départ**/Pause si vous voulez poursuivre le programme ou le modifier.

Amidonage Le linge ne doit pas avoir été traité avec du produit de rinçage assouplissant !

Amidonage possible avec de l’amidon liquide dans tous les programmes de lavage. Dosez l’amidon conformément aux indications du fabricant dans le compartiment de produit assouplissant (nettoyez-le avant le cas échéant).

Coloration/Décoloration

Ne teintez qu’en quantités habituelles pour un foyer. Le sel peut attaquer l’acier inoxydable ! Respectez les instructions publiées par le fabricant de la teinture ! **Ne** décolorez jamais de linge dans cet appareil.

Protection de l’environnement/Remarques pour économiser

- Lavez chaque fois la quantité maximale de linge permise par le programme concerné.
- Lavez le linge normalement sale sans pré-lavage.
- À la place de **Blanc 90 °C**, utilisez le programme **éco 60 °C**. Vous obtenez un nettoyage comparable avec une consommation énergétique bien moindre.
- Dosez le détergent en respectant les indications de son fabricant et en tenant compte de la dureté de l’eau.
- Si ensuite le linge doit passer au sèche-linge, réglez la vitesse d’essorage en respectant les instructions du fabricant du sèche-linge.

Programmes	°C	max	Type de linge	Options ; Remarques
Blanc/Couleurs	30, 40, 60, 90 °C	7 kg*	Textiles solides, textiles résistants à l'ébullition, en coton ou en lin	Taches, Prélavage, Repass: Facile, Rinçage plus
éco	60 °C			
Synthétiques	30, 40, 60 °C	3 kg*	Textiles d'entretien facile en coton, lin, synthétiques ou textiles mixtes	Taches, Prélavage, Repass: Facile, Rinçage plus
Mix rapide	30 °C		Textiles en coton et textiles synthétiques	Taches, Prélavage, Repass: Facile, Rinçage plus; Différents types de linge peuvent être lavés ensemble
Délicat/Soie	30 °C		Pour textiles délicats mais lavables tels que la soie, le satin, les synthétiques ou les tissus mixtes (voilages par exemple)	Taches, Prélavage, Repass: Facile, Rinçage plus; Pas d'essorage entre les séquences de rinçage
Laine	30 °C	2 kg	Textiles lavables à la main ou en machine, en lin ou contenant de la laine	Pour éviter un rétrécissement, utiliser un programme de lavage pour linge très délicat, prévoir des pauses prolongées dans le programme (les textiles restent dans le bain lessiviel).

0908 / 9000264552
 WAE28390FG ...
 Robert Bosch Hausgeräte GmbH
 Carl-Wery-Str. 34
 81739 München/Allemagne

⚠️ Consignes de sécurité

- Veuillez lire la notice d'utilisation et la Instructions d'installation, ainsi que toutes les informations jointes au lave-linge, et respecter toutes les instructions qu'elles contiennent.
- Conservez ces documents en vue d'une réutilisation ultérieure.

Risque d'électrocution !
Danger de mort !

- Pour débrancher la fiche mâle, saisissez-la, ne saisissez jamais le cordon.
- Ne la branchez/débranchez jamais la fiche mâle avec les mains mouillées.

Lorsque l'appareil ne sert plus :

- Débranchez sa fiche mâle.
- Coupez le cordon d'alimentation et jetez-le avec la fiche mâle.
- Détruisez la serrure du hublot.
- Les enfants risqueraient de s'enfermer dans l'appareil et risqueraient leur vie.

Risque d'étouffement !
Risque d'empoisonnement !
Risque d'explosion !

- Ne permettez jamais aux enfants de jouer avec les emballages, feuilles et pièces d'emballage.
- Rangez les produits lessiviels et produits d'entretien hors de portée des enfants.
- Les pièces de linge pré-traitées avec un produit de nettoyage à base de solvants, avec un produit détachant ou de dégraissage à sec, créent un risque d'explosion une fois chargées dans le lave-linge. Avant de les ranger dedans, rincez-les d'abord à fond à la main.
- Le hublot peut devenir très chaud.
- Prudence lorsque vous vidangez le bain lessiviel très chaud.
- Ne montez pas sur le lave-linge.
- Ne vous appuyez jamais sur le hublot ouvert.
- N'introduisez pas les mains dans le tambour s'il est encore en train de tourner.
- Prudence si vous ouvrez le tiroir à produit lessiviel pendant la marche !

Risque de blessures !

Chiffres de consommation

Programme	Option	Charge	Courant **	Eau **	Durée du programme **
Couleurs 40 °C *	Taches	7 kg	0,65 kWh	60 l	2:30 h
éco 60 °C *	Taches	7 kg	1,19 kWh	49 l	2:36 h
Blanc 90 °C	Taches	7 kg	2,00 kWh	75 l	2:33 h
Synthétiques 40 °C *	Taches	3 kg	0,55 kWh	50 l	1:24 h
Synthétiques 40 °C * (convient également comme programme court)	-	3 kg	0,54 kWh	40 l	0:55 h
Mix rapide 30 °C	-	3 kg	0,32 kWh	35 l	0:44 h
Délicat/Soie 30 °C	-	2 kg	0,25 kWh	38 l	0:32 h
Laine 30 °C	-	2 kg	0,15 kWh	34 l	0:40 h

* Réglage du programme pour essai selon la EN 60456 en vigueur.
 Remarque concernant les essais comparatifs : les programmes d'essai testent avec le paramétrage suivant : charge maximale, option **Taches**, vitesse d'essorage maximale.
 Comme **programme court** pour linge de couleur, choisissez le programme **Synthétiques 40 °C** sans l'option **Taches** et la vitesse d'essorage maximale.
 ** Les valeurs réelles peuvent dévier des valeurs indiquées. Ceci dépend de la pression de l'eau, de sa dureté, de la température d'entrée, du type de linge, de sa quantité et de son salissement, du produit lessiviel utilisé, des variations du secteur électrique et des options choisies.

Entretien

⚠️ Risque d'électrocution !
 - Débranchez la fiche mâle de la prise de courant !
 - Risque d'explosion ! N'utilisez pas de solvants !

Corps de la machine, bandeau de commande

- Frottez avec un essuie-tout doux et humide.
- N'utilisez pas d'essuie-tout, éponge et produits nettoyants abrasifs (détergent pour l'acier inoxydable).
- Enlevez immédiatement les résidus de produit lessiviel et de détergent.
- Le nettoyage au jet d'eau est interdit.

Nettoyage du tiroir de produit lessiviel ...

... en présence de résidus de produit de lavage ou de produit de rinçage assouplissant.

1. Extrayez le tiroir, enfoncez l'insert, extrayez-le complètement.
2. Basculez le couvercle vers le haut.
3. Nettoyez avec de l'eau puis faites sécher.
4. Refermez le couvercle puis faites-le encocher (emboîtez le cylindre sur la tige de guidage).
5. Introduisez le tiroir à produit lessiviel.

Tambour de lavage

Laissez le hublot ouvert pour que le tambour puisse sécher. Taches de rouille : utilisez un produit de nettoyage sans chlore. N'utilisez jamais une paille de fer.

Détartrage

ne mettez pas de linge dans la machine !
 Détartrage en respectant les indications publiées par le fabricant du produit détartrant. Cette opération n'est pas nécessaire si le produit lessiviel a été correctement dosé.

Remarques dans la zone d'affichage selon le modèle

F:16	Fermez correctement le hublot ; linge éventuellement coincé.
F:17	Ouvrez le robinet d'eau en grand, flexible d'arrivée d'eau plié/coincé ; Nettoyez-le crible -> Page 10, pression de l'eau trop faible.
F:18	Pompe de vidange bouchée ; nettoyez-la -> Page 10. Flexible d'écoulement/Tuyau d'égout bouché ; nettoyez le flexible d'écoulement au niveau du siphon -> Page 10.
F:21	Défaut moteur. Prévenez le service après-vente !
F:23	Présence d'eau dans la cuvette de fond, présence d'une fuite dans l'appareil. Prévenez le service après-vente !

Maintenance

⚠️ Risque de vous ébouillanter !
 - Attendez que le produit lessiviel ait refroidi.
 - Fermez le robinet d'eau !

Pompe à produit lessiviel

Amener le programmeur sur **Arrêt**, débranchez la fiche mâle de la prise de courant.

1. Ouvrez la trappe de service et retirez-la.

Pour les modèles comportant un flexible de vidange :

2. De sa fixation, retirez le flexible de vidange puis sortez-le du corps de l'appareil. Placez un bac en dessous. Retirez la coiffe obturatrice, laissez le bain lessiviel s'échapper. Enfoncez la coiffe obturatrice et mettez le flexible de vidange en place dans la fixation.

Modèles sans flexibles de vidange :

- 2* Dévissez prudemment le couvercle de pompe, jusqu'à ce que le produit lessiviel commence à couler. Une fois que la trappe de service est à moitié pleine, revissez le couvercle de pompe et videz la trappe de service. Répétez ces étapes jusqu'à ce que le produit lessiviel se soit entièrement écoulé.
3. Dévissez prudemment le couvercle de pompe (eau résiduelle).
4. Nettoyez le compartiment intérieur, le filetage du couvercle de pompe et le carter de pompe (la roue à aubes de la pompe de vidange doit se laisser tourner à la main).
5. Remettez le couvercle de pompe en place et vissez-le.
6. Remettez la trappe de service en place et refermez-la.

Pour empêcher que du produit lessiviel inutilisé gagne le conduit d'égout lors du prochain lavage : Versez 1 litre d'eau dans le compartiment II puis lancez le programme **Vidange**.

Flexible d'écoulement au niveau siphon

Amener le programmeur sur **Arrêt**, débranchez la fiche mâle de la prise de courant.

1. Détachez le collier du flexible, retirez prudemment le flexible d'écoulement (eau résiduelle).
2. Nettoyez le flexible d'écoulement et l'embout du siphon.
3. Remanchez le flexible d'écoulement et sécurisez le raccord à l'aide du collier.

Cribles dans l'arrivée d'eau

⚠️ Risque d'électrocution ! Ne plongez jamais l'Aqua-Stop dans l'eau (il s'agit d'un équipement de sécurité contenant une vanne électrique).

Pour résorber la pression de l'eau dans le flexible d'arrivée d'eau :

1. Fermez le robinet d'eau !
2. Sélectionnez un programme quelconque (sauf **Centrifugeren/Vidange**).
3. Sélectionnez **Départ/Pause**.
4. Laissez marcher ce programme pendant env. 40 secondes.
5. Amener le programmeur sur **Arrêt**. Débranchez sa fiche mâle.
6. Nettoyez les filtres :

1. Débranchez le flexible du robinet d'eau. Nettoyez le crible à l'aide d'une petite brosse.
2. **et/ou** sur les modèles Standard et Aqua-Secure : Dévissez le raccord du flexible situé au dos du lave-linge. Extrayez le filtre avec une pince et nettoyez-le.
3. Raccordez le flexible et vérifiez son étanchéité.

Que faire si ...

- De l'eau coule de l'appareil.
 - Fixez correctement/remplacez le flexible d'écoulement.
 - Serrez à fond le raccord du flexible d'arrivée d'eau.
- Il ne pénètre pas d'eau dans l'appareil. Dans ce cas, le produit lessiviel n'est pas entraîné par l'eau en direction de la cuve.
 - Avez-vous choisi **Départ/Pause** ?
 - Avez-vous ouvert le robinet d'eau ?
 - Crible éventuellement bouché ? Nettoyez-le crible (page 10).
 - Flexible d'arrivée d'eau plié ou coincé ?
- Le hublot refuse de s'ouvrir.
 - Fonction de sécurité active. Attendez env. 2 minutes.
 - Avez-vous choisi **↔** (sans essorage final) ?
- Le programme ne démarre pas.
 - Avez-vous choisi **Départ/Pause** ?
 - Hublot fermé ?
 - Protection enfants active ? Désactivez-la -> Page 5.
- Le produit lessiviel n'est plus vidangé.
 - Nettoyez la pompe de vidange (page 10).
 - Nettoyez le conduit d'égout et/ou le flexible d'écoulement.
- Le linge n'est pas correctement essoré.
 - Répartissez les petites et grosses pièces de linge dans le tambour.
- L'appareil lance plusieurs fois l'essorage.
 - Il ne s'agit pas d'un défaut - Le système de contrôle anti-balourd compense le balourd.
- Eau pas visible dans le tambour.
 - Il ne s'agit pas d'un défaut - L'eau se trouve en dessous de la zone invisible.
- Présence d'eau dans le compartiment à produits d'entretien.
 - Il ne s'agit pas d'un défaut - Ceci ne gêne pas l'efficacité du produit d'entretien.
- Apparition d'odeurs dans le lave-linge.
 - Utilisez le programme **Blanc 90 °C** sans mettre de linge. Pour ce faire, utilisez un produit lessiviel normal.
- De la mousse sort par le bac à produit lessiviel.
 - Te veel wasmiddel gebruikt? Als er schuim uit de wasmiddellade komt: 1 eetlepel wasverzachter met een ½ liter water mengen en in bakje II gieten (niet bij outdoorkleding!).
 - Lors du prochain lavage, réduisez le dosage de produit lessiviel.
- Vibrations pendant l'essorage.
 - Avez-vous immobilisé les pieds de l'appareil ? Sécurisez les pieds de l'appareil (voir *Instructions d'installation*).
 - Avez-vous enlevé la cale de transport ?
 - Enlevez la cale de transport (voir *Instructions d'installation*).
- Résultat d'essorage pas satisfaisant.
 - Avez-vous choisi **Repass. Facile** (page 5) ?
- Pendant la marche de l'appareil, le champ d'affichage/les voyants ne fonctionnent pas.
 - Panne de courant ?
 - Disjoncteur/fusible disjoncté/grillé ? Réarmez le disjoncteur/Changez le fusible.
 - Si le dérangement se reproduit, appelez le service après-vente.
- Déroulement du programme plus long que d'habitude.
 - Il ne s'agit pas d'un défaut - Le système de contrôle du balourd compense le balourd en répartissant plusieurs fois le linge.
 - Il ne s'agit pas d'un défaut - Système contrôleur de mousse actif - Ajout d'un rinçage.
- Présence de résidus de détergent sur le linge.
 - Les produits lessiviels sans phosphate contiennent parfois des résidus insolubles dans l'eau.
 - Choisissez **Rinçage** ou brossez le linge après le lavage.
- Si vous ne parvenez pas à remédier vous-même au dérangement ou si une réparation s'impose :
 - Amener le programmeur sur **Arrêt** puis débranchez la fiche mâle de la prise de courant.
 - Refermez le robinet d'eau et appelez le service après-vente (*Instructions d'installation*).

Lave-linge

Notice d'utilisation fr

BOSCH

⚠️ Tenez compte des consignes de sécurité énoncées à la page 8 !

Ne mettez le lave-linge en service qu'après avoir lu cette notice d'instructions et la notice d'installation d'installation publiée à part.

Présentation de votre lave-linge

Félicitations – Vous venez d’opter pour un appareil électroménager moderne et de haute qualité, de la marque Bosch. Ce lave-linge se distingue par une consommation économique d’énergie.

Avant de quitter notre usine, chaque machine a subi un contrôle fonctionnel pour vérifier qu’elle se trouve dans un état impeccable.

Informations avancées : <http://www.bosch-hausgeraete.de>

Mise au rebut respectueuse de l’environnement

Éliminez l’emballage en respectant l’environnement.

Cet appareil est labélisé conformément à la directive européenne 2002/96/CE sur les appareils électriques et électroniques usagés (waste electrical and electronic equipment – WEEE).

Cette directive sert de cadre à la reprise et au recyclage, valables sur tout le territoire de l’Union Européenne, des appareils usagés.



Table des matières

Conformité d'utilisation	1
Programmes	1
Réglage du programme	3
Lavage	3/4
Après le lavage	4
Réglages personnalisés	5
Consignes importantes	6
Vue d'ensemble du programme	7
Consignes de sécurité	8
Chiffres de consommation	8
Entretien	9
Remarques dans la zone d'affichage	9
Maintenance	10
Que faire si ...	11

Conformité d'utilisation

- exclusivement destiné à l'utilisation dans un foyer,
- destiné au lavage des textiles lavables en machine, en bain lessiviel,
- fonctionne à l'eau froide et avec les produits lessiviels et d'entretien en vente habituelle dans le commerce, adaptés à l'emploi en lave-linge.

- ⚠ – Ne laissez pas les enfants jouer sans surveillance près du lave-linge !
- Éloignez les animaux domestique du lave-linge !

Préparatifs

⚠ Installation correcte, conformément à la Instructions d'installation à part.

Contrôlez la machine

- Ne mettez jamais en service une machine endommagée !
- Prévenez le service après-vente !

Ouvrir le robinet d'eau

Brancher la fiche mâle dans la prise de courant

- ⚠ Saisie uniquement par la fiche mâle !
- Seulement avec les mains sèches !



Diluer les pr...
Empêche le...

Programmes

Pour un récapitulatif détaillé des programmes -> Page 7.

Vitesse d'essorage réglable individuellement.

Blanc/Couleurs ...	textiles solides
éco	textiles solides
Mix rapide	différents types de lavage
Rinçage	suivi d'un essorage
Essorage	du linge lavé à la main
Vidange	de l'eau de rinçage à ☐ (Arrêt cuve pleine = sans essorage final)
Laine 🐑	textiles lavables à la main/en machine
Délicat/Soie	textiles délicats lavables
Synthétiques	textiles faciles à entretenir

(* selon le modèle)

Options	Vitesse d'essorage *	Afficheur/ Touche d'option	Départ/ Pause	
Vlekken Taches	Centrifugeren Essorage	 Klaar in Fin dans	Start Pause	Kreukherstellend Synthétiques
Voorwas Pré-lavage	○ 1400		Départ Pause	4
Licht strijken Repass. Facile	○ 1200			60
Extra spoelen Rinçage plus	○ 800			Fijn/Zijde Délicat/Soie 30
	○ 600			☑ koud/froid
	○ ☐			Wol/Laine 3
				Afpompen/Vidange

Toutes les touches sont sensibles, un effleurement bref suffit !
 Un effleurement prolongé des touches d'option et de vitesse d'essorage fait automatiquement défilé les options de réglage !

Voyants sur le dérouleur : Protection enfants, La...
 1 – 24h
 Fin dans ☐

Avant le premier lavage
laver une fois sans linge. Voir page 6.

Trier et introduire le linge

Respectez les consignes d'entretien publiées par le fabricant !
Suivant les symboles d'entretien sur les étiquettes.
Selon le type, la teinte, le degré de salissure et la température.
Ne dépassez pas la charge maximale indiquée -> Page 7.

Respectez les consignes importantes ! -> Page 6 !

Introduisez de grandes et petites pièces de linge !
Fermez le hublot. Veillez à ce que du linge ne reste pas coincé entre le hublot et le joint en caoutchouc.

Verser le produit lessiviel et le produit d'entretien.

Le dosage dépend des facteurs suivants :
Quantité de linge, degré de salissure, dureté de l'eau (pour la connaître, consultez votre compagnie distributrice d'eau), et indications fournies par les fabricants du linge. Versez le produit lessiviel liquide dans la boule de dosage correspondante puis placez-la dans le tambour.

Compartment I : compartiment pour le prélavage

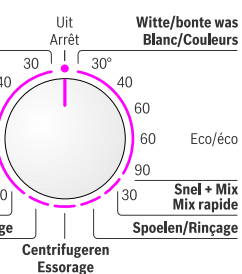
Compartment : produit assouplissant, amidon

Compartment II : produit lessiviel pour le lavage principal, produit adoucisseur, produit blanchissant, sel détachant

Produits de rinçage assouplissant et produits amidonnants dans de l'eau.
Evitez les obstructions.

Régler et adapter** le programme

Sélecteur de programmes



**Si à l'afficheur le symbole \rightarrow clignote, ceci signifie que la protection enfants est active -> Désactiver, Page 5.

Fonctions supplémentaires, touche d'option et vitesses d'essorage : voir page 5 les réglages personnalisés.

Programmateurs pour allumer et éteindre la machine, et pour sélectionner le programme. Il peut tourner dans les deux sens.

Sélectionner Départ/Pause

Comment du programme :
Lavage, Rinçage, Vidange,

ns ...

Lavage

Bac à produit lessiviel avec les compartiments I, II, \otimes

Tambour

Bandeau de commande

Poignée de hublot



Enlèvement du linge

Ouvrez le hublot et retirez le linge.

Si \rightarrow (Arrêt cuve pleine = sans essorage final) a été activé : amenez le programmeur sur **Vidange** ou sélectionnez la vitesse d'essorage. Sélectionnez **Départ/Pause**.

Enlevez les corps étrangers éventuellement présents - Risque de rouille.

Fermer le robinet d'eau

C'est inutile sur les modèles équipés de l'Aqua-Stop.

Éteindre l'appareil

Amener le programmeur sur **Arrêt**.

1

2

3

Lavage

Fin du programme lorsque ...

... Départ/Pause clignote et un **-0-** apparaît dans la zone d'affichage.

Modifier le programme ...

Si par erreur vous n'avez pas choisi le bon programme :
- Sélectionnez-le à nouveau.
- Sélectionnez **Départ/Pause**.

... ou abandonner

En présence de programmes à haute température :


- Laissez le linge refroidir: sélectionnez **Rinçage**. Le hublot reste verrouillé.
- Sélectionnez **Arrêt**.
- Sélectionnez **Essorage** ou **Vidange**.
- Sélectionnez **Départ/Pause**.

Réglages personnalisés

Touche d'option Fin dans

Lorsque vous choisissez le programme, l'appareil affiche la durée respective jusqu'à la fin du programme. Report possible de l'heure de fin (de 24 h max.), par pas d'une heure. Appuyez sur la touche **Fin dans** jusqu'à avoir atteint le nombre d'heures voulu (h = heure). Choisissez **Départ/Pause**. Aucune possibilité de réglage après que le programme a démarré.

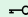
Vitesse d'essorage selon le modèle

Avant et pendant la marche du programme choisi, vous pouvez régler la vitesse d'essorage ou  (Arrêt cuve pleine = Pas d'essorage final). Les effets dépendent du stade du programme. La vitesse d'essorage maximale que vous pouvez sélectionner dépend du modèle et du programme que vous avez choisi.

Options Voir également l'aperçu du programme

Taches	Allongement de la durée de lavage s'il faut laver plus intensément le linge fortement encrassé, ou laver la charge maximale de linge → Tableau récapitulatif des programmes, Page 7.
Prélavage	Pour le linge solide très sale, par ex. en coton ou en lin. Prélavage à 30 °C
Repas. Facile	Essorage à déroulement spécial suivi d'une aération du linge. Essorage final en douceur. L'humidité résiduelle du linge est légèrement plus élevée.
Rinçage plus	Rinçage supplémentaire. Cette option est destinée aux régions à eau très peu dure ou pour améliorer un peu plus encore le résultat du rinçage.

Symbole affiché de la Protection enfants

 Protection enfants/
Verrouillage de l'appareil

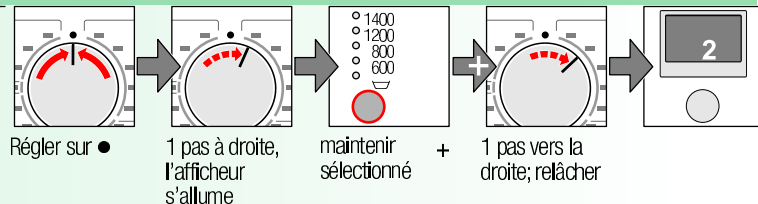
Protégez le lave-linge contre toute modification involontaire des fonctions réglées.
MARCHE/ARRÊT : après le démarrage/la fin du programme, appuyez pendant env. 5 secondes sur Départ/Pause.
Remarque : la protection enfants peut rester activée jusqu'au démarrage de programme suivant, y compris après avoir éteint la machine ! Dans ce cas, désactivez la protection enfants avant le démarrage du programme, et réactivez-la ensuite, si nécessaire, après que le programme a démarré.

Départ/Pause

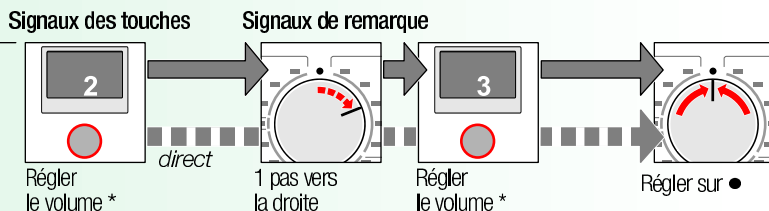
Pour faire démarrer le programme ou l'interrompre, et pour activer/désactiver la protection enfants.

Volume des signaux sonores affectés aux touches et aux mentions

1. Activer le mode de réglage du volume des signaux sonores.



2. Régler le volume de ...



* Sélectionner le cas échéant plusieurs fois



Consignes importantes



Ménagez le linge et la machine

- Videz les poches
- Attention aux objets métalliques (trombones, etc.).
- Lavez les textiles délicats dans un filet/sachet (bas, voilages, soutien-gorge à baleines).
- Fermez les fermetures à glissières, boutonnez les housses.
- Brossez le sable présent dans les poches et dans les revers.
- Enlevez les petites roulettes des rideaux ou liez-les dans un filet/sachet.



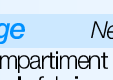


Avant le premier lavage

N'introduisez pas de linge dans l'appareil ! Ouvrez le robinet d'eau et laissez rentrer env. 1 litre d'eau. Ensuite, versez ½ gobelet gradué de produit lessiviel dans le compartiment II. Réglez le programmeur sur **Synthétiques 60 °C** puis sélectionnez **Départ/Pause**. En fin de programme, ramenez le programmeur sur **Arrêt**.



Pièces de linge différemment sales

		Lavez le linge neuf séparément.
légèrement		Ne prélevez pas. Soumettez les taches le cas échéant à un traitement préliminaire. Sélectionnez l'option Taches .
très		Introduisez moins de linge dans le tambour. Prélevez.




Trempage

Ne mettez à tremper ensemble que du linge de même teinte

Dans le compartiment II, versez le produit de trempage/produit lessiviel en suivant les indications fournies par le fabricant. Réglez le programmeur sur **Couleurs 30 °C** puis sélectionnez **Départ/Pause**. Au bout de 10 minutes, sélectionnez **Départ/Pause**. Après la période de trempage souhaitée, sélectionnez à nouveau **Départ/Pause** si vous voulez poursuivre le programme ou le modifier.



Amidonage Le linge ne doit pas avoir été traité avec du produit de rinçage assouplissant !

Amidonage possible avec de l'amidon liquide dans tous les programmes de lavage. Dosez l'amidon conformément aux indications du fabricant dans le compartiment  de produit assouplissant (nettoyez-le avant le cas échéant).



Coloration/Décoloration

Ne teintez qu'en quantités habituelles pour un foyer. Le sel peut attaquer l'acier inoxydable ! Respectez les instructions publiées par le fabricant de la teinture ! **Ne décolorez jamais de linge dans cet appareil.**



Protection de l'environnement/Remarques pour économiser

- Lavez chaque fois la quantité maximale de linge permise par le programme concerné.
- Lavez le linge normalement sale sans prélavage.
- A la place de **Blanc 90 °C**, utilisez le programme **éco 60 °C**. Vous obtenez un nettoyage comparable avec une consommation énergétique bien moindre.
- Dosez le détergent en respectant les indications de son fabricant et en tenant compte de la dureté de l'eau.
- Si ensuite le linge doit passer au sèche-linge, réglez la vitesse d'essorage en respectant les instructions du fabricant du sèche-linge.

Tableau des programmes

Respectez le tableau des consommations page 8 et les consignes page 6 !

Programmes

°C

max

Type de linge

Options ; Remarques



Programmes	°C	max	Type de linge	Options ; Remarques
Blanc/Couleurs	30, 40, 60, 90 °C	7 kg*	Textiles solides, textiles résistants à l'ébullition, en coton ou en lin	Taches, Prélavage, Repass. Facile, Rincage plus
	60 °C			
Synthétiques	30, 40, 60 °C	3 kg*	Textiles d'entretien facile en coton, lin, synthétiques ou textiles mixtes	Taches, Prélavage, Repass. Facile, Rincage plus
Mix rapide	30 °C			Taches, Prélavage, Repass. Facile, Rincage plus; Différents types de linge peuvent être lavés ensemble
Délicat/Soie	30 °C	2 kg	Pour textiles délicats mais lavables tels que la soie, le satin, les synthétiques ou les tissus mixtes (voilages par exemple)	Taches, Prélavage, Repass. Facile, Rincage plus; Pas d'essorage entre les séquences de rinçage
Laine	froid, 30 °C			Pour éviter un rétrécissement, utiliser un programme de lavage pour linge très délicat, prévoir des pauses prolongées dans le programme (les textiles reposent dans le bain lessiviel).

Programmes supplémentaires

Rinçage, Essorage, Vidange

i Les programmes ont été optimisés en temps sur la base de textiles légèrement sales. Si les textiles sont plus fortement sales, sélectionnez l'option **Taches**.
 * **Si le lavage doit avoir lieu avec la charge maximale, choisissez toujours l'option Taches. Indépendamment du type de linge, Synthétiques 40 °C assorti de la vitesse d'essorage maximale est le programme court optimalement adapté.** Programmes sans prélavage : versez le produit lessiviel dans le compartiment **II**. Programme avec prélavage : versez le produit lessiviel dans les compartiments **I et II**.

0908 / 9000264552



WAE28390FG ...

Robert Bosch Hausgeräte GmbH
 Carl-Wery-Str. 34
 81739 München/Allemagne



Consignes de sécurité

- Veuillez lire la notice d'utilisation et la Instructions d'installation, ainsi que toutes les informations jointes au lave-linge, et respecter toutes les instructions qu'elles contiennent.
- Conservez ces documents en vue d'une réutilisation ultérieure.
- Risque d'électrocution ! Danger de mort !**
 - Pour débrancher la fiche mâle, saisissez-la, ne saisissez jamais le cordon.
 - Ne la branchez/débranchez jamais la fiche mâle avec les mains mouillées.
- Risque d'étouffement !**
 - Lorsque l'appareil ne sert plus :
 - Débranchez sa fiche mâle.
 - Coupez le cordon d'alimentation et jetez-le avec la fiche mâle.
 - Détruisez la serrure du hublot.
 - Les enfants risqueraient de s'enfermer dans l'appareil et risqueraient leur vie.
- Risque d'empoisonnement !**
 - Ne permettez jamais aux enfants de jouer avec les emballages, feuilles et pièces d'emballage.
 - Rangez les produits lessiviels et produits d'entretien hors de portée des enfants.
- Risque d'explosion !**
 - Les pièces de linge pré-traitées avec un produit de nettoyage à base de solvants, avec un produit détachant ou de dégraissage à sec, créent un risque d'explosion une fois chargées dans le lave-linge. Avant de les ranger dedans, rincez-les d'abord à fond à la main.
- Risque de blessures !**
 - Le hublot peut devenir très chaud.
 - Prudence lorsque vous vidangez le bain lessiviel très chaud.
 - Ne montez pas sur le lave-linge.
 - Ne vous appuyez jamais sur le hublot ouvert.
 - N'introduisez pas les mains dans le tambour s'il est encore en train de tourner.
 - Prudence si vous ouvrez le tiroir à produit lessiviel pendant la marche !

Chiffres de consommation

Programme	Option	Charge	Courant **	Eau **	Durée du programme **
Couleurs 40 °C *	Taches	7 kg	0,65 kWh	60 l	2:30 h
éco 60 °C *	Taches	7 kg	1,19 kWh	49 l	2:36 h
Blanc 90 °C	Taches	7 kg	2,00 kWh	75 l	2:33 h
Synthétiques 40 °C *	Taches	3 kg	0,55 kWh	50 l	1:24 h
Synthétiques 40 °C * (convient également comme programme court)	-	3 kg	0,54 kWh	40 l	0:55 h
Mix rapide 30 °C	-	3 kg	0,32 kWh	35 l	0:44 h
Délicat/Soie 30 °C	-	2 kg	0,25 kWh	38 l	0:32 h
Laine 30 °C	-	2 kg	0,15 kWh	34 l	0:40 h

- * Réglage du programme pour essai selon la EN 60456 en vigueur.
 Remarque concernant les essais comparatifs : les programmes d'essai testent avec le paramétrage suivant : charge maximale, option **Taches**, vitesse d'essorage maximale.
 Comme programme court pour linge de couleur, choisissez le programme **Synthétiques 40 °C** sans l'option **Taches** et la vitesse d'essorage maximale.
- ** Les valeurs réelles peuvent dévier des valeurs indiquées. Ceci dépend de la pression de l'eau, de sa dureté, de la température d'entrée, de la température ambiante, du type de linge, de sa quantité et de son salissement, du produit lessiviel utilisé, des variations du secteur électrique et des options choisies.

Entretien



- Risque d'électrocution ! Débranchez la fiche mâle de la prise de courant !
- Risque d'explosion ! N'utilisez pas de solvants !

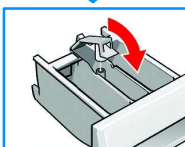
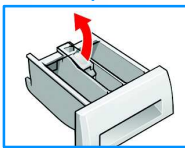
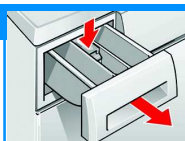
Corps de la machine, bandeau de commande

- Frottez avec un essuie-tout doux et humide.
- N'utilisez pas d'essuie-tout, éponge et produits nettoyants abrasifs (détergent pour l'acier inoxydable).
- Enlevez immédiatement les résidus de produit lessiviel et de détergent.
- Le nettoyage au jet d'eau est interdit.

Nettoyage du tiroir de produit lessiviel ...

... en présence de résidus de produit de lavage ou de produit de rinçage assouplissant.

1. Extrayez le tiroir, enfoncez l'insert, extrayez-le complètement.
2. Basculez le couvercle vers le haut.
3. Nettoyez avec de l'eau puis faites sécher.
4. Refermez le couvercle puis faites-le encocher (emboîtez le cylindre sur la tige de guidage).
5. Introduisez le tiroir à produit lessiviel.



Laissez le tiroir à produit lessiviel ouvert afin que l'eau résiduelle puisse s'évaporer.

Tambour de lavage

Laissez le hublot ouvert pour que le tambour puisse sécher. Taches de rouille : utilisez un produit de nettoyage sans chlore. N'utilisez jamais une paille de fer.

Détartrage ne mettez pas de linge dans la machine !

Détartrez en respectant les indications publiées par le fabricant du produit détartrant. Cette opération n'est pas nécessaire si le produit lessiviel a été correctement dosé.

Remarques dans la zone d'affichage selon le modèle

- | | |
|------|---|
| F:16 | Fermez correctement le hublot ; linge éventuellement coincé. |
| F:17 | Ouvrez le robinet d'eau en grand, flexible d'arrivée d'eau plié/coincé ; Nettoyez-le-crible -> Page 10, pression de l'eau trop faible. |
| F:18 | Pompe de vidange bouchée ; nettoyez-la -> Page 10. Flexible d'écoulement/Tuyau d'égout bouché ; nettoyez le flexible d'écoulement au niveau du siphon -> Page 10. |
| F:21 | Défaut moteur. Prévenez le service après-vente ! |
| F:23 | Présence d'eau dans la cuvette de fond, présence d'une fuite dans l'appareil. Prévenez le service après-vente ! |

Maintenance

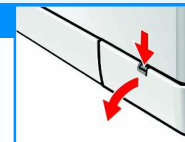


- Risque de vous ébouillanter ! Attendez que le produit lessiviel ait refroidi.
- Fermez le robinet d'eau !

Pompe à produit lessiviel

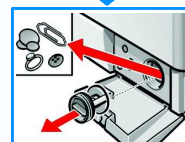
Amener le programmeur sur **Arrêt**, débranchez la fiche mâle de la prise de courant.

1. Ouvrez la trappe de service et retirez-la.
- Pour les modèles comportant un flexible de vidange :
2. De sa fixation, retirez le flexible de vidange puis sortez-le du corps de l'appareil. Placez un bac en dessous. Retirez la coiffe obturatrice, laissez le bain lessiviel s'échapper. Enfoncez la coiffe obturatrice et mettez le flexible de vidange en place dans la fixation.



Modèles sans flexibles de vidange :

- 2* Dévissez prudemment le couvercle de pompe, jusqu'à ce que le produit lessiviel commence à couler. Une fois que la trappe de service est à moitié pleine, revissez le couvercle de pompe et videz la trappe de service. Répétez ces étapes jusqu'à ce que le produit lessiviel se soit entièrement écoulé.
3. Dévissez prudemment le couvercle de pompe (eau résiduelle).
4. Nettoyez le compartiment intérieur, le filetage du couvercle de pompe et le carter de pompe (la roue à aubes de la pompe de vidange doit se laisser tourner à la main).
5. Remettez le couvercle de pompe en place et vissez-le.
6. Remettez la trappe de service en place et refermez-la.

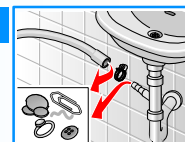


Pour empêcher que du produit lessiviel inutilisé gagne le conduit d'égout lors du prochain lavage : Versez 1 litre d'eau dans le compartiment II puis lancez le programme **Vidange**.

Flexible d'écoulement au niveau siphon

Amener le programmeur sur **Arrêt**, débranchez la fiche mâle de la prise de courant.

1. Détachez le collier du flexible, retirez prudemment le flexible d'écoulement (eau résiduelle).
2. Nettoyez le flexible d'écoulement et l'embout du siphon.
3. Remmanchez le flexible d'écoulement et sécurisez le raccord à l'aide du collier.

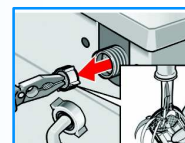


Cribles dans l'arrivée d'eau

Risque d'électrocution ! Ne plongez jamais l'Aqua-Stop dans l'eau (il s'agit d'un équipement de sécurité contenant une vanne électrique).

Pour résorber la pression de l'eau dans le flexible d'arrivée d'eau :

1. Fermez le robinet d'eau !
 2. Sélectionnez un programme quelconque (sauf **Centrifugeren/Vidange**).
 3. Sélectionnez **Départ/Pause**. Laissez marcher ce programme pendant env. 40 secondes.
 4. Amener le programmeur sur **Arrêt**. Débranchez sa fiche mâle. Nettoyer les filtres :
1. Débranchez le flexible du robinet d'eau. Nettoyez le crible à l'aide d'une petite brosse. **et/ou** sur les modèles Standard et Aqua-Secure : Dévissez le raccord du flexible situé au dos du lave-linge. Extrayez le filtre avec une pince et nettoyez-le.
 2. Raccordez le flexible et vérifiez son étanchéité.



Que faire si ...

- De l'eau coule de l'appareil.

 - Fixez correctement/remplacez le flexible d'écoulement.
 - Serrez à fond le raccord du flexible d'arrivée d'eau.
- Il ne pénètre pas d'eau dans l'appareil. Dans ce cas, le produit lessiviel n'est pas entraîné par l'eau en direction de la cuve.

 - Avez-vous choisi **Départ/Pause**?
 - Avez-vous ouvert le robinet d'eau ?
 - Crible éventuellement bouché ? Nettoyez-le (cible (page 10)).
 - Flexible d'arrivée d'eau plié ou coincé ?
- Le hublot refuse de s'ouvrir.

 - Fonction de sécurité active. Attendez env. 2 minutes.
 - Avez-vous choisi ∇ (sans essorage final) ?
- Le programme ne démarre pas.

 - Avez-vous choisi **Départ/Pause**?
 - Hublot fermé ?
 - Protection enfants active ? Désactivez-la → Page 5.
- Le produit lessiviel n'est plus vidangé.

 - Nettoyez la pompe de vidange (page 10).
 - Nettoyez le conduit d'égout et/ou le flexible d'écoulement.
- Le linge n'est pas correctement essoré.

 - Répartissez les petites et grosses pièces de linge dans le tambour.
- L'appareil lance plusieurs fois l'essorage.

 - Il ne s'agit pas d'un défaut – Le système de contrôle anti-balourd compense le balourd.
- Eau pas visible dans le tambour.

 - Il ne s'agit pas d'un défaut – L'eau se trouve en dessous de la zone invisible.
- Présence d'eau dans le compartiment à produits d'entretien.

 - Il ne s'agit pas d'un défaut – Ceci ne gêne pas l'efficacité du produit d'entretien.
- Apparition d'odeurs dans le lave-linge.

 - Utilisez le programme **Blanc 90 °C** sans mettre de linge. Pour ce faire, utilisez un produit lessiviel normal.
- De la mousse sort par le bac à produit lessiviel.

 - Te veel wasmiddel gebruikt? Als er schuim uit de wasmiddellade komt: 1 eetlepel wasverzachter met een ½ liter water mengen en in bakje II gieten (niet bij outdoorkleding!).
 - Lors du prochain lavage, réduisez le dosage de produit lessiviel.
- Vibrations pendant l'essorage.

 - Avez-vous immobilisé les pieds de l'appareil ? Sécurisez les pieds de l'appareil (voir *Instructions d'installation*).
 - Avez-vous enlevé la cale de transport ? Enlevez la cale de transport (voir *Instructions d'installation*).
- Résultat d'essorage pas satisfaisant.

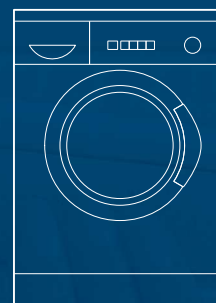
 - Avez-vous choisi **Repass. Facile** (page 5) ?
- Pendant la marche de l'appareil, le champ d'affichage/les voyants ne fonctionnent pas.

 - Panne de courant ?
 - Disjoncteur/fusible disjoncté/grillé ? Réarmez le disjoncteur/Changez le fusible.
 - Si le dérangement se reproduit, appelez le service après-vente.
- Déroulement du programme plus long que d'habitude.

 - Il ne s'agit pas d'un défaut – Le système de contrôle du balourd compense le balourd en répartissant plusieurs fois le linge.
 - Il ne s'agit pas d'un défaut – Système contrôleur de mousse actif – Ajout d'un rinçage.
- Présence de résidus de détergent sur le linge.

 - Les produits lessiviels sans phosphate contiennent parfois des résidus insolubles dans l'eau.
 - Choisissez **Rinçage** ou brossez le linge après le lavage.
- Si vous ne parvenez pas à remédier vous-même au dérangement ou si une réparation s'impose :

 - Amener le programmeur sur **Arrêt** puis débranchez la fiche mâle de la prise de courant.
 - Refermez le robinet d'eau et appelez le service après-vente (*Instructions d'installation*).



Lave-linge

Notice d'utilisation

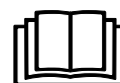
fr



BOSCH



Tenez compte des consignes de sécurité énoncées à la page 8 !



Ne mettez le lave-linge en service qu'après avoir lu cette notice d'instructions et la notice d'installation publiée à part.