

Uw wasmachine

Gefeliciteerd – U hebt gekozen voor een modern en kwalitatief hoogwaardig huishoudelijk apparaat van Bosch. Deze wasautomaat munt uit door een zuinig energieverbruik. Elke machine die de fabriek verlaat, wordt zorgvuldig gecontroleerd op functioneren en een onberispelijke staat.

Milieuvriendelijke afvoer

De verpakking milieuvriendelijk afvoeren.

Op dit apparaat is de Europese richtlijn 2002/96/EG voor afgedankte elektrische en elektronische apparaten van toepassing (waste electrical and electronic equipment WEEE).

Deze richtlijn geeft het kader voor de in de hele EU geldende terugname en het hergebruik van afgedankte apparaten.



Inhoud

Blz.

- Het juiste gebruik van het apparaat 1
- Programma's instellen 2
- Na het wassen 4
- Individuele instellingen 5
- Belangrijke aanwijzingen 6
- Programma-overzicht 7
- Schoonmaken 8
- Aanwijzingen op het display 8
- Onderhoud 9
- Wat te doen als 10
- Aanwijzingen voor de veiligheid 11
- Verbruikswaarden 11

Het juiste gebruik van het apparaat

- uitsluitend voor huishoudelijk gebruik,
- voor het wassen van textiel dat in de wasmachine en in zeepsop gewassen mag worden,
- voor gebruik met koud leidingwater en in de handel verkrijgbare was- en wasverzorgingsmiddelen die voor wasmachines geschikt zijn.

- ⚠ – Kinderen nooit zonder toezicht bij de wasmachine laten!
- Huisdieren uit de buurt van het apparaat houden!

Programma's

Voor een gedetailleerd programma-overzicht zie blz 7. Temperatuur en centrifugetoerental individueel instelbaar.

Witte was/Bonte was	} stevig textiel
Intensief	
Bonte was Eco	
Skincare	
Kreukherstellend	kreukherstellend textiel
Fijn/Zijde	gevoelig, wasbaar textiel
Wol/🐑	textiel dat met de hand en in de wasmachine gewassen kan worden
Afpompen	van het spoelwater bij ☐
Centrifugeren	van met de hand gewassen wasgoed
Spoelen	met aansluitend centrifugeren
Voorzichtig centrifugeren	van met de hand gewassen wasgoed bij gereduceerd centrifugetoerental
Sport	textiel van microvezels
Extra snel	kort programma
Snel+Mix	verschillende soorten wasgoed
Jeans	donker gekleurd textiel

Vorbereiden

⚠ Vakkundige installatie volgens het afzonderlijke installatievoorschrift.

Machine controleren

- Een beschadigd apparaat nooit in gebruik nemen!
- Neem contact op met de Servicedienst!

Kraan opendraaien



Stekker in het stopcontact steken

- ⚠ Alleen met droge handen!
- ⚠ Alleen aan de stekker trekken!



* afhankelijk van het model

Programma-verfijningen*	Display/optietoetsen	Start/Pauze	Programma's
Vlekken Voorwas Licht strijken Extra spoelen		Start Pauze	Skincare Sport Extra snel Snel+Mix Afpompen Voorzichtig centrifugeren Centrifugeren
✳ – 90	Temp. °C		Kiezen van de temperatuur
1 – 24h*	Klaar in		Einde van het programma
☐ – 1400*	Omw./min.		Kiezen van het centrifugetoerental of ☐ (zonder eindcentrifugeren)
Statusindicaties			Indicaties bij het programma
–0–			Indicaties bij het programma wassen, spoelen, centrifugeren

Vóór de eerste was
één keer zonder wasgoed wassen. Zie blz. 6

Wasgoed sorteren en in de trommel doen

Aanwijzingen van de fabrikant in acht nemen!
Volgens de gegevens op de wasmerkjies.
Volgens soort; kleur; mate van vervuiling en temperatuur.



Belangrijke aanwijzingen in acht nemen! Zie blz. 6!

Grote en kleine stukken wasgoed door elkaar in de trommel leggen!
Stukken wasgoed mogen niet tussen de vuldeur en de rubber afdichting beklemd raken.

Vullen met was- en wasverzorgingsmiddelen

Doseren overeenkomstig:
hoeveelheid wasgoed, mate van vervuiling, waterhardheid
(informeer bij uw waterleidingbedrijf) en gegevens van de fabrikant.
Vloeibaar wasmiddel in daarvoor bestemde doseerhulpjes
gieten en in de trommel leggen.

Voorwas: wasmiddel, stijfsel

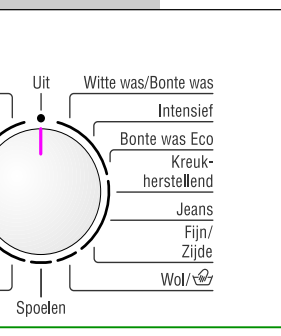
Wasverzorgingsmiddel: wasverzachter

Hoofdwash: wasmiddel, onthardingsmiddel, bleekmiddel, vlekkenzout

Vloeibaar wasverzachter en textielversteviger met water aanlengen.
Voorkomt verstopping van de overloop.

Programma instellen en aanpassen

Programmakiezer



Programmaverfijningen en optietoetsen:
zie individuele instellingen (blz. 5).

i Alle toetsen zijn sensitief,
aantippen is voldoende!

Programmakiezer voor het in- en
uitschakelen van de machine en voor
het kiezen van een programma.
Draaien in beide richtingen mogelijk.

Start/Pauze kiezen

temperatuur (* = koud)

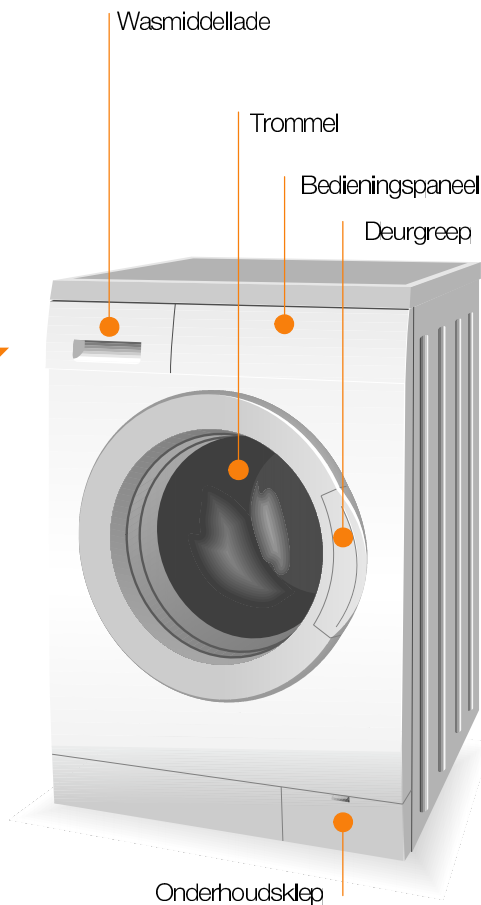
programma na ...

centrifugeerental
(centrifugereren)

programmaverloop:

centrifugereren, einde

Wassen



1

2

3

Wassen

Wasgoed uit de trommel halen



Vuldeur openen en wasgoed eruit halen.
Indien □ (zonder eindcentrifugereren) actief:
programmamakiezer op **Afpompen** zetten of
centrifugeertoerental kiezen.
Start/Pauze kiezen.

Eventueel aanwezige vreemde voorwerpen verwijderen –
Kans op roesten.



Kraandichtdraaien

Niet nodig bij modellen met Aqua-Stop.



Uitschakelen

Programmakiezer op **Uit** zetten.

Einde van het programma als ...

... **Start/Pauze** knippert en op het display **-0-** verschijnt.

Programma wijzigen ...

Als u per ongeluk een verkeerd programma hebt ingesteld:
– programma opnieuw kiezen,
– **Start/Pauze** kiezen.

... of afbreken

Bij programma's met hoge temperatuur eerst:
– Wasgoed laten afkoelen: **Spoelen** kiezen.
Vuldeur blijft vergrendeld.
– **Uit** kiezen.
– **Centrifugereren** of **Afpompen** kiezen.
– **Start/Pauze** kiezen.

Individuele instellingen

Optietoetsen

Vóór het gekozen programma en terwijl dit draait kunnen het centrifugetoerental en de temperatuur gewijzigd worden. Uitwerkingen afhankelijk van de stand van het programma.

Temp. °C

U kunt de aangegeven wastemperatuur wijzigen. De maximaal instelbare wastemperatuur is steeds afhankelijk van het ingestelde programma.

Klaar in

Door een programma te kiezen wordt de bijbehorende programmaduur aangegeven. De start van het programma kan voordat het programma begint worden uitgesteld. De Klaar in-tijd kan in stappen van één uur tot maximaal 24 h (afhankelijk van het model) worden ingesteld. Toets **Klaar in** net zo vaak aantippen tot het gewenste aantal uren wordt aangegeven (h = uur).

Start/Pauze kiezen.

Omw./min.

U kunt het aangegeven centrifugetoerental wijzigen. Het maximaal instelbare centrifugetoerental is steeds afhankelijk van het ingestelde programma.

Programmaverfijningen* zie ook programma-overzicht (*afhankelijk van het model)

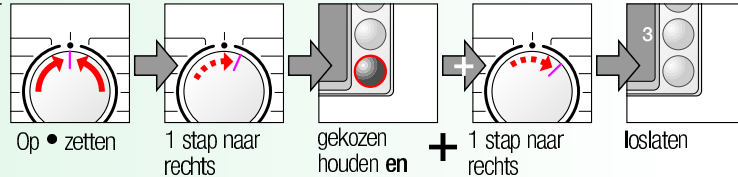
Vlekken	Verlenging van de wastijd voor intensiever wassen van erg vuil wasgoed of van 6 kg witte/bonte was.
Voorwas	Voor extra vuil, stevig wasgoed van bijv. katoen of linnen. Voorwas bij 30 °C.
Licht strijken	Speciale centrifugegang met aansluitend losmaken van het wasgoed. Voorzichtig eindcentrifugeren – Restvochtigheid van het wasgoed iets hoger.
Extra spoelen	Een extra spoelbeurt en verlengde wastijd. Voor gebieden met heel zacht water of voor een nog beter spoelresultaat.

Start/Pauze

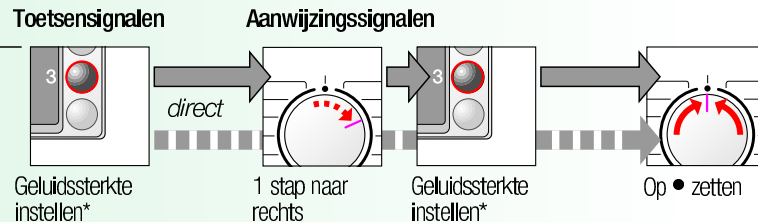
Om het programma te starten of te onderbreken.

Signaal

1. Signaalmodus starten



2. Geluidssterkte instellen voor ...



*eventueel meermaals aantippen



Belangrijke aanwijzingen



Wasgoed en machine ontzien

- Zakken leegmaken.
- Let op metalen voorwerpen zoals paperclips etc.
- Tere weefsels in een wasnet wassen (panty's, vitrage, BH's met beugel).
- Ritsssluitingen sluiten, overtrekken dichtknopen.
- Zand uit zakken en broekomslagen borstelen.
- Rolletjes van vitrage verwijderen of vastbinden in een netje.



Vóór de eerste was

Geen wasgoed in de wasmachine doen! Kraan opendraaien, wasmiddelbakje II met ca. 1 liter water en daarna met een ½ maatbeker wasmiddel vullen. Programmakiezer op **Kreukherstellend 60 °C** zetten en **Start/Pauze** kiezen. Aan het eind van het programma programmakiezer op **Uit** zetten.



Mate van vervuiling van het wasgoed

		Nieuw wasgoed apart wassen.
Licht		Geen voorwas.
Erg		Vlekken eventueel voorbehandelen. Programmaverfijning Vlekken kiezen.
		Minder wasgoed in de trommel doen.
		Voorwas.



Inweken Wasgoed van gelijke kleur in de machine doen

Inwekmiddel/wasmiddel volgens de gegevens van de fabrikant in wasmiddelbakje II doen. Programmakiezer op **Bonte was 30 °C** zetten en **Start/Pauze** kiezen. Na ca. 10 minuten **Start/Pauze** kiezen. Na de gewenste inweektijd opnieuw **Start/Pauze** kiezen als het programma voortgezet of gewijzigd moet worden.



Stijven Het wasgoed mag niet met wasverzachter gespoeld zijn

Hoeveelheid stijfjes voor ca. 15 liter water volgens de aanwijzingen van de fabrikant oplossen. Programmakiezer op **Spoelen** zetten, centrifugetoerental instellen en **Start/Pauze** kiezen. Zodra het water binnenstroomt: wasmiddelbakje I met stijfjesoplossing vullen.



Verven/Ontkleuren

Wasgoed niet in de wasmachine verven/ontkleuren.



Milieubescherming/besparingstips

- Benut de maximale hoeveelheid wasgoed van het betreffende programma.
- Normaal vervuild wasgoed zonder voorwas wassen.
- In plaats van **Witte was 90 °C** het programma **Bonte was Eco 60 °C** kiezen. Een vergelijkbaar wasresultaat met aanzienlijk minder energieverbruik.
- Wasmiddel volgens de aanwijzingen van de fabrikant en de waterhardheid doseren.
- Als het wasgoed aansluitend in de wasdroger wordt gedroogd: centrifugetoerental overeenkomstig de gebruiksaanwijzing bij de droogautomaat kiezen.

Witte was/Bonte was	** -90 °C			Voorwas, Vlekken, Extra spoelen, Licht strijken
Intensief				
Bonte was Eco	** -60 °C	6 kg*	Stevig textiel, kookvaast textiel van katoen of linnen	Voorwas, Vlekken, Extra spoelen, Licht strijken; voor bijzonder gevoelige huid, langer wassen met gekozen temperatuur, hoger waterniveau, extra spoelbeurt
Skincare				
Kreukherstellend	** -60 °C		Kreukherstellend textiel van katoen, linnen, synthetische of gemengde weefsels	Voorwas, Vlekken, Extra spoelen, Licht strijken
Snel+Mix	** -40 °C	3 kg	Textiel van katoen en kreukherstellend textiel	Voorwas, Vlekken, Extra spoelen, Licht strijken; Verschillende soorten wasgoed kunnen samen gewassen worden
Jeans	** -40 °C		Donker gekleurd textiel van katoen en donker gekleurd, kreukherstellend textiel	Voorwas, Vlekken, Extra spoelen, Licht strijken; Gereduceerd tussen- en eindcentrifugeren
Fijn/Zijde	** -30 °C		Voor gevoelig, wasbaar textiel van bijv. zijde, satijn, synthetische of gemengde weefsels (bijv. vitrage)	Voorwas, Vlekken, Extra spoelen, Licht strijken; geen centrifugeren tussen de spoelbeurten
Wol	** -40 °C	2 kg	Textiel van wol of met wol gemengde weefsels dat met de hand of in de wasmachine gewassen mag worden	Ook geschikt voor met de hand te wassen zijde; Gereduceerd tussen- en eindcentrifugeren
Sport	** -40 °C		Textiel van microvezels	Voorwas, Vlekken, Extra spoelen, Licht strijken
Extra snel	** -40 °C		Kreukherstellend textiel van katoen, linnen, synthetische of gemengde weefsels	Kort programma ca. 15 minuten Geschikt voor het opruimen van het wasgoed
Extra programma's				

Spelen, Centrifugeren, Afpompen, Voorzichtig centrifugeren

i De programma's zijn in tijd geoptimaliseerd voor licht vervuild textiel. Bij erg vuil textiel de hoeveelheid wasgoed reduceren of programma's zoals **Vlekken** kiezen. Bij programma's zonder voorwas: wasmiddel in wasmiddelbakje **II** doen; bij programma's met voorwas: wasmiddel over bakje **I** en **II** verdelen.

* Bij het wassen van 6 kg Witte was/Bonte was programma's wasprogramma's kiezen.

Verdere informatie en een overzicht van onze producten vindt u op onze internetsite: <http://www.bosch.nl> of bij de Servicedienst

Bosch Info-Team 0800-0710 (gratis)

Robert Bosch Hausgeräte GmbH
Carl-Wery Str. 34
81739 München / Deutschland

WAE284F0NL
0407
9000 258 737

Aanwijzingen op het display

afhankelijk van het model

- F:16** Vuldeur goed sluiten; wasgoed eventueel ingeklemd.
- F:17** Kraan opendraaien, toevoerslang geknikt/vastgeklemd. Zeef schoonmaken (blz. 9), waterdruk te laag.
- F:18** Afvoerpomp schoonmaken (blz. 9), afvoerpijp/afvoerslang verstopt.
- F:21** Motor defect. Servicedienst inschakelen!
- F:23** Water in de bodemplaat, ondichtheid van het apparaat. Servicedienst inschakelen!

Schoonmaken



- Kans op een elektrische schok!
Stekker uit het stopcontact trekken!
- Kans op explosie! Geen oplosmiddelen gebruiken!

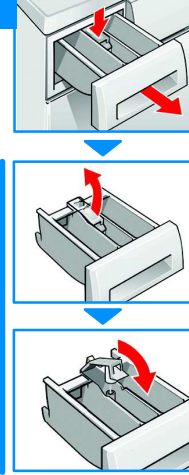
i Buitenkant van het apparaat, bedieningspaneel

- Met een zacht, vochtig doekje afnemen.
- Geen schurende schoonmaakmiddelen gebruiken.
- Resten wasmiddel en schoonmaakmiddel onmiddellijk verwijderen.
- De machine nooit schoonspuiten.

i Schoonmaken van de wasmiddellade ...

... als er resten wasmiddel of wasverzachter zijn achtergebleven.

1. Uittrekken, inzetstuk naar beneden drukken, helemaal eruit halen.
2. Afdekking naar boven eruit halen.
3. Onder water schoonmaken en afdrogen.
4. Afdekking erin zetten u een klik hoort (cilinder op de geleidingsstift steken).
5. Wasmiddellade erin schuiven.



i Wasmiddellade open laten zodat het resterende water kan opdrogen.

i Wastrommel

Vuldeur open laten staan zodat de trommel kan drogen.
Roestvlekken – schoonmaakmiddel zonder chloor gebruiken, geen staalwol.

i Ontkalken *Geen wasgoed in de wasmachine!*

Ontkalken volgens de aanwijzingen van de fabrikant op het ontkalkingsmiddel, niet nodig bij een juiste dosering van het wasmiddel.

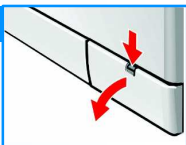


- Kans op verbrandingen!
- Sop laten afkoelen!
- Kraan dichtdraaien!

Afvoerpomp

Programmakieler op **Uit** zetten, stekker uit het stopcontact trekken.

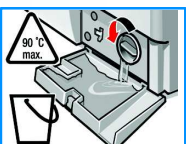
1. Onderhoudsklep openen en eraf halen.



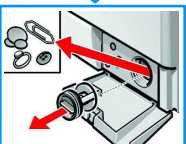
2. Voor modellen met aftapslang:
Aftapslang uit de houder halen en uit het apparaat trekken.
Stopje eraf trekken, sop laten wegllopen.
Stopje erin drukken en aftapslang in de houder zetten.



- 2* Voor modellen zonder aftapslang:
Pompdeksel voorzichtig losdraaien tot het water begint weg te lopen.
Als de onderhoudsklep halfvol is:
pompdeksel dichtdraaien en de onderhoudsklep legen.
Dit herhalen tot het sop volledig is weggelopen.



3. Pompdeksel voorzichtig eraf schroeven (resterend water).



4. Binnenruimte, schroefdraad van het pompdeksel en pomphuis schoonmaken (vleugels van de afvoerpomp moeten gedraaid kunnen worden).

5. Pompdeksel erin zetten en vastschroeven.

6. Onderhoudsklep erin zetten en sluiten.

i Om te voorkomen dat bij de volgende wasbeurt ongebruikt wasmiddel in de afvoer wegloopt: 1 liter water in wasmiddelbakje II gieten en het programma **Afpompen** kiezen.

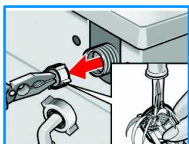
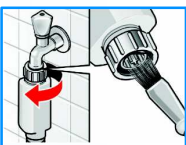
Zeven in de watertoevoer



Kans op een elektrische schok! Aqua-Stop-systeem niet in water dompelen (heeft een elektrisch ventiel).

Waterdruk in de toevoerslang reduceren:

1. Kraan dichtdraaien!
2. Willekeurig programma kiezen (behalve **Centrifugereren/Afpompen**).
3. **Start/Pauze** indrukken. Programma ca. 40 seconden laten draaien.
4. Programmakieler op **Uit** zetten.
5. Slang van de kraan halen.
6. Zeef met een borsteltje schoonmaken.
7. Slang, afhankelijk van het model, aan de achterkant van het apparaat eraf halen en zeef schoonmaken.



8. Slang aansluiten en op dichtheid controleren.

Wat te doen als ...

- Er loopt water onder de machine uit.
 - Afvoerslang goed vastzetten/vervangen.
 - Schroefkoppeling van de toevoerslang vastdraaien.
- Geen waterinstroom. Wasmiddel niet ingespoeld.
 - **Start/Pauze** niet gekozen?
 - Kraan niet geopend?
 - Zeef eventueel verstopt? Zeef schoonmaken (blz. 9).
 - Toevoerslang is geknikt of zit klem.
- Vuldeur kan niet geopend worden.
 - Veiligheidsfunctie is actief, ca. 2 minuten wachten.
 - ☐ (zonder eindcentrifugereren) gekozen?
- Het programma start niet.
 - **Start/Pauze** gekozen?
 - Deur gesloten?
- Het sop wordt niet afgepompt.
 - Afvoerpomp schoonmaken (blz. 9).
 - Afvoerpijp en/of afvoerslang schoonmaken.
- Wasgoed niet goed gecentrifugeerd.
 - Kleine en grote stukken wasgoed in de trommel verdelen.
- Meermaals aanloopcentrifugereren.
 - Niets aan de hand – Het onbalans-controlesysteem heft de onbalans op.
- Het water in de trommel is niet te zien.
 - Niets aan de hand – Het water bevindt zich onderin en is daardoor niet te zien.
- Resterend water in het wasmiddelbakje voor wasverzorgingsmiddelen.
 - Niets aan de hand – De werking van het wasverzorgingsmiddel is niet verminderd.
- Reukvorming in de wasmachine.
 - Programma **Witte was 90 °C** zonder wasgoed laten draaien. Gebruik hiervoor een totaalwasmiddel.
- Er komt schuim uit de wasmiddellade.
 - Te veel wasmiddel gebruikt? 1 eetlepel wasverzachter met ½ liter water aanlengen en in bakje II van de wasmiddellade gieten.
 - Bij de volgende was minder wasmiddel gebruiken.
- Vibraties tijdens het centrifugereren.
 - Zijn de voetjes vastgezet? Voetjes vastzetten (*Installatievoorschrift*).
 - Transportbeveiliging verwijderd? Transportbeveiligingen verwijderen (*Installatievoorschrift*).
- Geen goed centrifugeerresultaat.
 - **Licht strijken*** gekozen (blz. 5)? (* afhankelijk van het model)
- Display/indicatielampjes functioneren niet terwijl de machine in bedrijf is.
 - Stroomuitval?
 - Zekering doorgeslagen? Zekering inschakelen/vervangen.
 - Als de storing vaker optreedt: Servicedienst inschakelen.
- Programmaverloop langer dan normaal.
 - Niets aan de hand – Het onbalans-controlesysteem heft de onbalans op door het wasgoed meermaals te verdelen.
 - Niets aan de hand – Schuimbewakingsysteem actief – een extra spoelbeurt wordt bijgeschakeld.
- Wasmiddelresten op het wasgoed.
 - Sommige fosfaatvrije wasmiddelen bevatten in water onoplosbare deeltjes.
 - **Spoelen** kiezen of het wasgoed na het wassen uitborstelen.
- Als u een storing niet zelf kunt verhelpen of als reparatie noodzakelijk is:
 - Programmakieler op **Uit** zetten en de stekker uit het stopcontact trekken of de zekering losdraaien resp. uitschakelen.
 - Kraan dichtdraaien en de Servicedienst inschakelen (*Installatievoorschrift*).

Aanwijzingen voor de veiligheid

– Lees a.u.b. de gebruiksaanwijzing, het installatievoorschrift en alle meegeleverde informatie over uw wasautomaat door en handel zoals is beschreven.

– Bewaar alle gegevens voor later gebruik.

Kans op een elektrische schok

- Alleen aan de stekker, nooit aan de kabel trekken!
- De stekker nooit met vochtige handen in het stopcontact steken of eruit trekken.

Kans op verwondingen

- De vuldeur kan erg heet worden.
- Wees voorzichtig bij het afpompen van heet sop.
- Niet op de wasmachine klimmen.
- Niet op de geopende vuldeur gaan zitten.
- Niet in de trommel grijpen, als deze nog draait.

Kans op vergiftiging

Kans op stikken

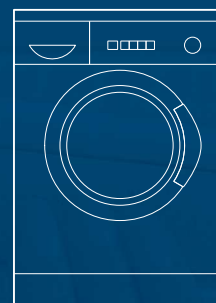
- Was- en onderhoudsmiddelen uit de buurt van kinderen bewaren.
- Kinderen uit de buurt van verpakkingsmateriaal, folie en verpakkingsonderdelen houden.

Levensgevaar

- Bij afgedankte apparaten de stekker uit het stopcontact trekken.
- Aansluitkabel doorknippen en samen met de stekker verwijderen.
- Slot van de vuldeur onklaar maken.

Kans op explosie

- Hiermee voorkomt u dat kinderen zich tijdens het spelen in het apparaat opsluiten en in levensgevaar geraten.
- Wasgoed dat vóór het wassen met een reinigingsmiddel met oplosmiddel (bijv. vlekkenmiddel of wasbenzine) is behandeld, kan na vullen in de wastrommel tot een explosie leiden. Het wasgoed tevoren met de hand grondig uitspoelen.



Wasmachine

nl

Gebruiksaanwijzing



BOSCH



De wasmachine pas na het lezen van de gebruiksaanwijzing in gebruik nemen. Neem ook het afzonderlijke installatievoorschrift in acht. Let op de aanwijzingen voor de veiligheid op blz. 11!

Verbruikswaarden

Programma	Programma-verfijning	Belading	Stroom**	Water**	Programmaduur**
Bonte was 40 °C*	Vlekken	6 kg	0,60 kWh	53 l	2:13 h
Bonte was 60 °C	–	6 kg	1,20 kWh	55 l	1:30 h
Bonte was Eco 60 °C*	Vlekken	6 kg	1,02 kWh	45 l	2:15 h
Witte was 90 °C	Vlekken	6 kg	1,90 kWh	60 l	2:13 h
Kreukherstellend 40 °C*	Vlekken	3 kg	0,55 kWh	50 l	1:24 h
Kreukherstellend 40 °C (ook geschikt als Kort programma)	–	3 kg	0,54 kWh	40 l	0:55 h
Snel+Mix	–	3 kg	0,59 kWh	35 l	0:50 h
Fijn/Zijde 30 °C	–	2 kg	0,22 kWh	32 l	0:32 h
Wol 30 °C*	–	2 kg	0,14 kWh	30 l	0:40 h

* Programma-instelling met de optie **Vlekken** en het maximale centrifugetoerental voor tests volgens resp. gebaseerd op EN 60 456 en IEC 60 456.

** De waarden wijken afhankelijk van de waterdruk, waterhardheid, temperatuur van het instromende water, de omgevingstemperatuur, soort en hoeveelheid wasgoed, mate van vervuiling, het gebruikte wasmiddel, schommelingen in de netspanning en de gekozen programmaverfijningen van de aangegeven waarden af.