

Présentation de lave-linge

Félicitations – Vous venez d'opter pour un appareil électroménager moderne et de haute qualité, de la marque Bosch. Ce lave-linge se distingue par une consommation réduite d'eau et d'énergie.

Avant de quitter notre usine, chaque machine a subi un contrôle fonctionnel pour vérifier qu'elle se trouve dans un état impeccable.

Table des matières

■ Conformité d'utilisation	1
■ Programmes	1
■ Régler et adapter le programme	3
■ Lavage	3/4
■ Après le lavage	4
■ Réglages personnalisés	5
■ Consignes importantes	6
■ Vue d'ensemble du programme	7
■ Entretien	8
■ Remarques dans la zone d'affichage	8
■ Maintenance	9
■ Que faire si ...	10
■ Consignes de sécurité	11
■ Chiffres de consommation	11

Protection de l'environnement/ Remarques pour économiser

- Lavez chaque fois la quantité maximale de linge permise par le programme concerné.
- Lavez le linge normalement sale sans pré-lavage.
- A la place du programme **Blanc/Couleurs 90 °C**, choisissez le programme **Couleurs éco 60 °C** et l'option **Taches**. Vous obtenez un nettoyage comparable avec une consommation énergétique bien moindre.
- Dosez le détergent en respectant les indications de son fabricant et en tenant compte de la dureté de l'eau.
- Si ensuite le linge doit passer au sèche-linge, réglez la vitesse d'essorage en respectant les instructions du fabricant du sèche-linge.

Conformité d'utilisation

- exclusivement destiné à l'utilisation dans un foyer,
- destiné au lavage des textiles lavables en machine, en bain lessiviel,
- fonctionne à l'eau froide et avec les produits lessiviels et d'entretien en vente habituelle dans le commerce, adaptés à l'emploi en lave-linge.

- ⚠ - Ne laissez pas les enfants jouer sans surveillance près du lave-linge !
- Éloignez les animaux domestique du lave-linge !

Programmes

Récapitulatif détaillé des programmes → Page 7.

Température et vitesse d'essorage sélectionnables individuellement, en fonction du programme choisi et du stade d'exécution du programme.

Blanc/Couleurs	} textiles solides
Couleurs éco	
Quotidien 60 min	} textiles faciles à entretenir
Peau sensible	
Synthétiques	} différents types de lavage
Mix rapide	
Délicat/Soie	} textiles délicats lavables en machine
Laine/Soie	
Rinçage	} rinçage supplémentaire avec essorage
Essorage	
Vidange	} de l'eau de rinçage si
Essorage délicat	
Express 15 min	} du linge lavé à la main; déroulement délicat de l'essorage
Sport/Fitness	
Couleurs sombres	} Textiles de teinte foncée

Préparatifs

Installation correcte, conformément à la Instructions d'installation à part.

Contrôlez la machine

- Ne mettez jamais en service une machine endommagée !
- Prévenez le service après-vente !

Brancher la fiche mâle dans la prise de courant

Saisie uniquement par la fiche mâle !
Seulement avec les mains sèches !

Ouvrir le robinet d'eau

Insert pour produit lessiviel liquide (selon le modèle) → Page 6. I
II Lavage principal : produit lessiviel, produit adoucisseur, produit de blanchiment, sel de détachage
⊗ Produits d'entretien : produit de rinçage assouplissant, produit imperméabilisant
I Pré-lavage : produit lessiviel, amidon

Trier et introduire le linge

Respectez les consignes d'entretien publiées par le fabricant !
Suivant les symboles d'entretien sur les étiquettes. Selon le type, la teinte, le degré de salissure et la température. Ne dépassez pas la charge maximale indiquée → Page 7.



Respectez les consignes importantes → Page 6 !
Introduisez de grandes et petites pièces de linge ! Fermez le hublot de remplissage. Veillez à ce que du linge ne reste pas coincé entre le hublot et le joint en caoutchouc.

Verser le produit lessiviel et d'entretien

Le dosage dépend des facteurs suivants : Quantité de linge, degré de salissure, dureté de l'eau (pour la connaître, consultez votre compagnie distributrice d'eau), et indications fournies par les fabricants du linge. Sur les modèles sans insert pour produit lessiviel liquide : Versez le produit lessiviel liquide dans la boule de dosage correspondante puis placez-la dans le tambour. Pendant le fonctionnement : prudence lorsque vous ouvrez le tiroir à produit lessiviel !

Diluer les produits de rinçage assouplissant et produits amidonnants dans de l'eau. Empêchez que le trop-plein ne se bouche.

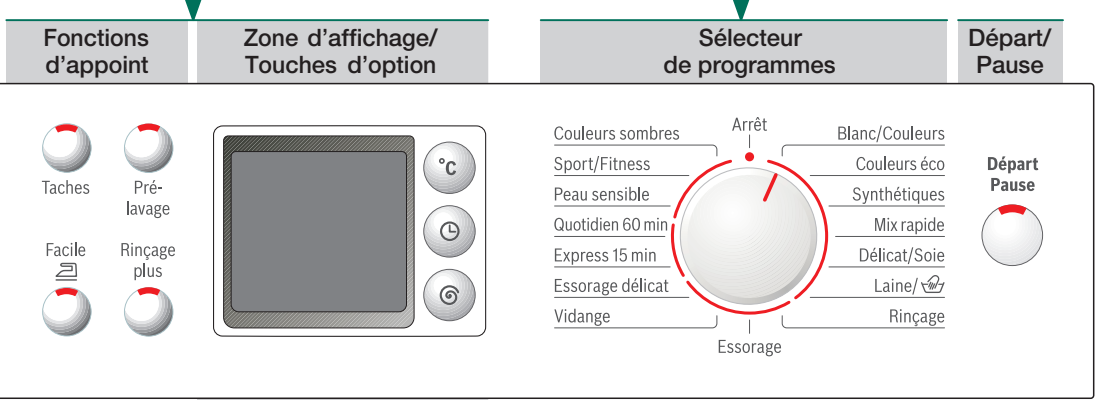
Régler et adapter le programme

Fonctions supplémentaires et touches d'option : voir les réglages personnalisés → Page 5.

Toutes les touches sont sensibles. Les effleurer légèrement suffit !

Sélectionner Départ/Pause

Programmeur pour allumer et éteindre la machine, et pour sélectionner le programme. Le programmeur peut tourner dans les deux sens.



– 90 °C (Température)	Sélection de la température (* = froid)
– 24 h (Fin différée)	Fin du programme dans ...
– 1600* (Essorage)	Sélectionner la vitesse d'essorage (* selon le modèle) ou (sans essorage final)
Voyants d'état	
– 0–	Voyants sur le déroulement du programme : lavage, rinçage, essorage, fin

Lavage

Bac à produit lessiviel

Hublot

Bandeau de commande

Poignée de hublot

Trappe de service

Lavage

Enlèvement du linge

Ouvrez le hublot et retirez le linge.

Si la fonction (sans essorage final) est active: amenez le programmeur sur **Vidange** ou **Essorage**. Sélectionnez **Départ/Pause**.

Enlevez les corps étrangers éventuellement présents – Risque de rouille.

Fermer le robinet d'eau

Remarques concernant l'Aqua-Stop → Instructions d'installation, Page 7.

Éteindre l'appareil

Amener le programmeur sur **Arrêt**.

Fin du programme lorsque ...

... **Départ/Pause** clignote.

Modifier le programme ...

Si par erreur vous n'avez pas choisi le bon programme:
- Sélectionnez-le à nouveau.
- Sélectionnez **Départ/Pause**.

... ou abandonner

Programmes à température élevée:
- Laissez le linge refroidir: sélectionnez **Rinçage**.
- Sélectionnez **Départ/Pause**.
Programmes à température réduite:
- Sélectionnez **Essorage** ou **Vidange**.
- Sélectionnez **Départ/Pause**.

Réglages personnalisés

Touches d'option

Avant et pendant que le programme marche, vous pouvez modifier la vitesse d'essorage et la température. Les effets dépendent du stade du programme.

°C (Température)

Vous pouvez modifier la température de lavage affichée. La température de lavage maximale que vous pouvez sélectionner dépend du programme réglé.

(Fin différée)

Le fait de sélectionner le programme affiche sa durée respective. Il est possible de retarder le démarrage du programme. Le nombre d'heures de retard du démarrage peut se régler par pas d'une heure, jusqu'à 24 heures maximum. Appuyez sur la touche (Fin différée) jusqu'à avoir atteint le nombre d'heures voulu (h = heure). Sélectionnez **Départ/Pause**.

(Essorage)

Vous pouvez modifier la vitesse d'essorage affichée. La vitesse d'essorage maximale que vous pouvez sélectionner dépend du programme réglé.

Options

Voir également l'aperçu du programme

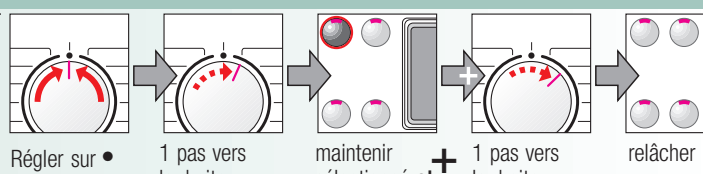
Taches	Allongement du temps de lavage pour laver plus intensément le linge plutôt très sale.
Pré-lavage	Pour le linge très sale. Pré-lavage à 30 °C max.
Facile	Déroulement spécial de l'essorage suivi d'un défilage. Essorage final en douceur. L'humidité résiduelle du linge est légèrement plus élevée.
Rinçage plus	Niveau d'eau accru et rinçage supplémentaire, durée du lavage accrue. Cette option est destinée aux régions à eau très dure ou pour améliorer un peu plus encore le résultat du rinçage.

Départ/Pause

Pour faire démarrer ou interrompre un programme.

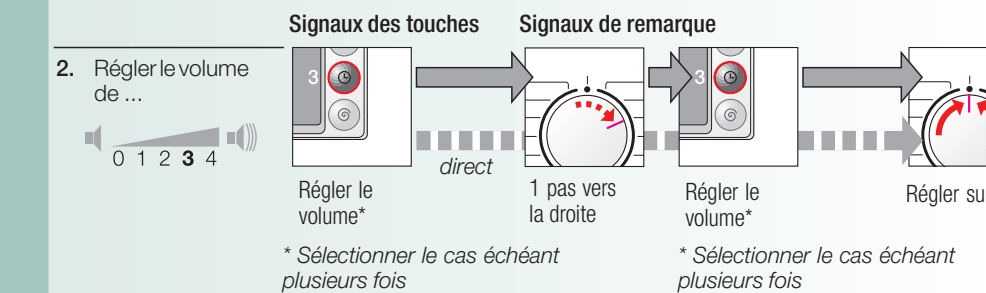
Signal

1. Lancer mode signal



Signaux des touches

Signaux de remarque



* Sélectionner le cas échéant plusieurs fois

* Sélectionner le cas échéant plusieurs fois

Consignes importantes

Ménagez le linge et la machine

- Videz les poches.
- Attention aux objets métalliques (trombones, etc.).
- Lavez les textiles délicats dans un filet/sachet (bas, voilages, soutien-gorge à baleines).
- Fermez les fermetures à glissières, boutonnez les housses.
- Brossez le sable présent dans les poches et dans les revers.
- Enlevez les petites roulettes des rideaux ou liez-les dans un filet/sachet.

Avant le premier lavage

N'introduisez pas de linge dans l'appareil ! Ouvrez le robinet d'eau et laissez rentrer env. 1 litre d'eau. Ensuite, versez ½ gobelet gradué de produit lessiviel dans le compartiment II. Réglez l'appareil sur le programme **Synthétiques 60 °C** puis sélectionnez **Départ/Pause**. En fin de programme, ramenez le programmeur sur **Arrêt**.

Pièces de linge différemment sales

Lavez le linge neuf séparément.

légèrement

Ne pré-lavez pas.

très

Soumettez les taches le cas échéant à un traitement préliminaire. Sélectionnez **Taches**.

très

Introduisez moins de linge dans le tambour. Pré-lavez. Soumettez les taches le cas échéant à un traitement préliminaire. Sélectionnez **Taches**.

Trempage

Ne mettez à tremper ensemble que du linge de même teinte

Dans le compartiment II, versez le produit de trempage/produit lessiviel en suivant les indications fournies par le fabricant. Réglez sur **Blanc/Couleurs 30 °C** puis sélectionnez **Départ/Pause**. Au bout de 10 minutes, sélectionnez **Départ/Pause** Après la période de trempage souhaitée, sélectionnez à nouveau **Départ/Pause** si vous voulez poursuivre le programme ou le modifier.

Amidonnage

Le linge ne doit pas avoir été traité avec du produit de rinçage assouplissant

En respectant les indications du fabricant, dissolvez dans un peu d'eau la quantité d'amidon requise pour servir ensuite dans 15 litres d'eau. Réglez le programmeur sur **Rinçage**, réglez la vitesse d'essorage puis sélectionnez **Départ/Pause**. Dès que l'eau pénètre dans l'appareil : versez la solution amidonnée dans le compartiment I.

Coloration/Décoloration

Ne colorez et décolorez jamais du linge dans le lave-linge.

Insert à produit lessiviel liquide selon le modèle

Pour doser le produit lessiviel liquide, positionnez l'insert comme suit :

- Sortez complètement le tiroir à produit lessiviel, → Page 8.
- Poussez l'insert en avant.
- L'insert ne sert pas (poussez-les vers le haut).
- avec les produits lessiviels gélifiés et les poudres de lavage ;
- avec les programmes comprenant un pré-lavage et l'option (Fin différée).

Programme	°C max	Type de linge	Options ; Remarques
Bianc/Couleurs Couleurs éco	90 * - 60	textiles solides, textiles résistants à l'ébullition, en coton ou en lin	Taches, Pré-lavage, Facile, Rinçage plus
Peau sensible	60 * - 60	textiles solides en coton ou en lin	Taches, Pré-lavage, Facile, Rinçage plus ; pour épidermes particulièrement sensibles, lavage prolongé à la température choisie, plus haut niveau d'eau, rinçage supplémentaire
Quotidien 60 min	60 * - 60	textiles solides en coton ou en tissus mixtes	Programme optimisé en temps
Synthétiques	60 * - 40	textiles d'entretien facile en coton, lin, synthétiques ou textiles mixtes	Taches, Pré-lavage, Facile, Rinçage plus ; Il est possible de laver ensemble des types de linge différents
Mix rapide	40 * - 40	textiles en coton et textiles synthétiques	Taches, Pré-lavage, Facile, Rinçage plus ; rinçage + et essorage final réduits
Couleurs sombres	40 * - 40	textiles de teinte foncée en coton et textiles synthétiques de teinte foncée	Taches, Pré-lavage, Facile, Rinçage plus ; Essorage réduit au rinçage et essorage final réduit
Sport/Fitness	40 * - 40	textiles en microfibras	Taches, Pré-lavage, Facile, Rinçage plus ; Convient également à la soie lavable à la main ;
Laine/☺	40 * - 40	textiles lavables à la main ou en machine, en lin ou contenant de la laine	Taches, Pré-lavage, Facile, Rinçage plus ; démarrajes répétés de l'essorage entre les rinçages
Délicat/Soie		pour textiles délicats mais lavables tels que la soie, le satin, les synthétiques ou les tissus mixtes	Programme court, de 15 minutes env.
Express 15 min		textiles d'entretien facile en coton, lin, synthétiques ou textiles mixtes	Rinçage, Essorage, Vidange, Essorage délicat
Programmes supplémentaires			

Les programmes ont été optimisés en temps sur la base de textiles légèrement sales. En présence de textiles plus fortement sales, réduisez la charge de linge ou sélectionnez des options tels que Taches. Programmes sans pré-lavage : versez le produit lessiviel dans le compartiment II. Programme avec pré-lavage : versez le produit lessiviel dans les compartiments I et II.

Vous trouverez des informations avancées et un choix de nos produits sur notre site Web à l'adresse <http://www.bosch-electromechager.com> ainsi qu'en appelant nos centres de service après-vente

WAS28460FF
0307
9000 251 833

Robert Bosch Hausgeräte GmbH
Carl-Wery-Str. 34
81739 München/Allemagne

Remarques dans la zone d'affichage

selon le modèle

F: 16	Fermez correctement le hublot ; linge éventuellement coincé.
F: 17	Ouvrez le robinet d'eau ; flexible d'arrivée d'eau plié/coincé ; Nettoyez le filtre -> Page 9 ; pression de l'eau insuffisante.
F: 18	Nettoyez la pompe de vidange -> Page 9 ; conduit d'égout/flexible d'écoulement bouchés.
F: 23	Présence d'eau dans la cuvette de fond, présence d'une fuite dans l'appareil. Prévenez le service après-vente !
F: 34	Le hublot ne se laisse pas verrouiller. Ouvrez le hublot puis refermez-le. Il doit se produire un déclic audible ; éteignez l'appareil puis rallumez-le ; réglez le programme et effectuez des réglages personnalisés ; lancez le programme.
F: 42, 43, 44	Défaut du moteur Prévenez le service après-vente !

Entretien



- Risque d'électrocution!
Débranchez la fiche mâle de la prise de courant !
- Risque d'explosion! N'utilisez pas de solvants !

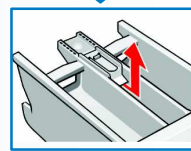
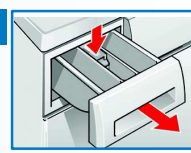
Corps de la machine, bandeau de commande

- Frottez avec un essuie-tout doux et humide.
- N'utilisez pas de détergent récurant.
- Enlevez immédiatement les résidus de produit lessiviel et de détergent.
- Le nettoyage au jet d'eau est interdit.

Nettoyage du tiroir de produit lessiviel ...

... en présence de résidus de produit de lavage ou de produit de rinçage assouplissant.

- Extrayez le tiroir, enfoncez l'insert, extrayez-le complètement. Retirez l'insert : avec un doigt, poussez l'insert de bas en haut.
- Avec de l'eau et une brosse, nettoyez le bac à lessive et l'insert, et séchez-les.
- Posez l'insert et faites-le enclencher (introduisez le cylindre sur la tige de guidage).
- Introduisez le tiroir à produit lessiviel.



Tambour de lavage

Laissez le hublot ouvert pour que le tambour puisse sécher.

Taches de rouille : utilisez un produit de nettoyage sans chlore. N'utilisez jamais une paille de fer.

Détartrage

ne mettez pas de linge dans la machine !

Ce n'est pas nécessaire si le produit lessiviel a été correctement dosé. Si c'est malgré tout nécessaire, procédez en suivant les indications fournies par le fabricant de produit détartant.

Maintenance

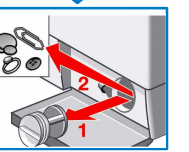
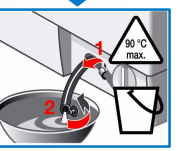
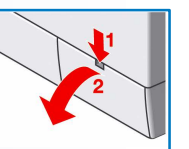


- Risque de vous ébouillanter !
Attendez que le produit lessiviel ait refroidi !
- Fermez le robinet d'eau !

Pompe à produit lessiviel

Amener le programmeur sur **Arrêt**, débranchez la fiche mâle de la prise de courant.

- Ouvrez la trappe de service et retirez-la.
- Sortez le flexible de vidange de sa fixation. Retirez la coiffe obturatrice, laissez le bain lessiviel s'échapper. Appuyez sur le capuchon obturateur.
- Dévissez prudemment le couvercle de pompe (eau résiduelle).
- Nettoyez le compartiment intérieur, le filetage du couvercle de pompe et le carter de pompe (la roue à aubes de la pompe de vidange doit se laisser tourner à la main).
- Remettez le bouchon couvercle de la pompe en place et vissez-le à fond ; la poignée se tient à la verticale. Mettez le flexible de vidange dans la fixation.
- Remettez la trappe de service en place et refermez-la.



Filter



Risque d'électrocution

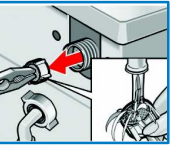
Ne plongez jamais l'Aqua Stop dans l'eau (il s'agit d'un équipement de sécurité contenant une vanne électrique).

Pour résorber la pression de l'eau dans le flexible d'arrivée d'eau :

- Fermez le robinet d'eau !
- Sélectionnez un programme quelconque (**sauf** Essorage/Vidange).
- Sélectionnez **Départ/Pause**.
- Laissez marcher ce programme pendant env. 40 secondes.
- Amener le programmeur sur **Arrêt**. Débranchez la fiche mâle de la prise de courant.

Nettoyer le filtre :

- Selon le modèle :
Débranchez le flexible du robinet d'eau.
- Nettoyez le filtre à l'aide d'une petite brosse



ou

- Retirez le flexible au dos.
- Extrayez le filtre avec une pince et nettoyez-le.

- Raccordez le flexible et vérifiez son étanchéité.

Que faire si ...

- De l'eau coule de l'appareil.
 - Fixez correctement/remplacez le flexible d'écoulement.
 - Serrez à fond le raccord du flexible d'arrivée d'eau.
- Il ne pénètre pas d'eau dans l'appareil. Dans ce cas, le produit lessiviel n'est pas entraîné par l'eau en direction de la cuve.
 - Avez-vous choisi **Départ/Pause**?
 - Avez-vous ouvert le robinet d'eau ?
 - Crible éventuellement bouché ? Nettoyez le crible -> Page 9.
 - Flexible d'arrivée d'eau plié ou coincé ?
- Le hublot refuse de s'ouvrir.
 - Fonction de sécurité active. Attendez env. 2 minutes.
 - Avez-vous choisi ☒ (sans essorage final)? -> Page 4.
- Le programme ne démarre pas.
 - Avez-vous choisi **Départ/Pause** ou ☉ (Fin différée)?
 - Hublot fermé ?
- Le produit lessiviel n'est plus vidangé.
 - Nettoyez la pompe de vidange -> Page 9.
 - Nettoyez le conduit d'égout et/ou le flexible d'écoulement.
- Eau pas visible dans le tambour.
 - Il ne s'agit pas d'un défaut - L'eau se trouve en dessous de la zone invisible.
- Résultat d'essorage pas satisfaisant.
 - Lavez ensemble les petites et grandes pièces de linge.
 - Avez-vous choisi **Facile** ☑ ? -> Page 5.
 - Avez-vous choisi une vitesse trop faible ? -> Page 3.
- L'appareil lance plusieurs fois l'essorage.
 - Il ne s'agit pas d'un défaut - Le système de contrôle anti-balourd compense le balourd.
- Produit, dans le compartiment ☉, pas complètement emporté par l'eau
 - Retirez l'insert. Nettoyez le tiroir le produit lessiviel et nettoyez l'insert -> Page 8.
- Apparition d'odeurs dans le lave-linge.
 - Utilisez le programme **Blanc/Couleurs 90 °C** sans mettre de linge. Pour ce faire, utilisez un produit lessiviel normal.

- De la mousse sort par le bac à produit lessiviel.
 - Avez-vous utilisé trop de produit lessiviel ?
 - Versez 1 cuillère à soupe de produit de rinçage assouplissant dans ½ litre d'eau puis versez la solution ainsi obtenue dans le compartiment II du bac à produit lessiviel.
 - Lors du prochain lavage, réduisez le dosage de produit lessiviel.
- Haut niveau de bruit, vibrations, et l'appareil se déplace tout seul pendant l'essorage.
 - Avez-vous immobilisé les pieds de l'appareil ?
 - Calez les pieds de l'appareil -> *Notice d'installation, Page 5.*
 - Avez vous enlevé la cale de transport ?
 - Enlevez les cales de transport -> *Notice d'installation, Page 3.*

- Pendant la marche de l'appareil, le champ d'affichage/les voyants ne fonctionnent pas.
 - Panne de courant ?
 - Disjoncteur/fusible disjoncté/grillé ? Réarmez le disjoncteur/Changez le fusible.
 - Si le dérangement se reproduit, appelez le service après-vente.
- Déroutement du programme plus long que d'habitude.
 - Il ne s'agit pas d'un défaut - Le système de contrôle du balourd compense le balourd en répartissant plusieurs fois le linge.
 - C'est normal - Système contrôleur de mousse actif - Ajout d'un rinçage.
- Présence de résidus de détergent sur le linge.
 - Les produits lessiviels sans phosphate contiennent parfois des résidus insolubles dans l'eau.
 - Choisissez **Rinçage** ou brossez le linge après le lavage.
- Si vous ne parvenez pas à remédier vous-même au dérangement ou si une réparation s'impose :
 - Amener le programmeur sur **Arrêt** puis débranchez la fiche mâle de la prise de courant.
 - Fermez le robinet d'eau et appelez le service après-vente -> *Notice d'installation, Page 7.*

Consignes de sécurité



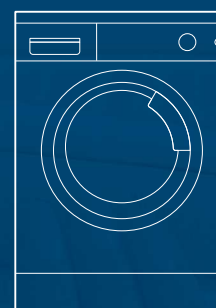
- Veuillez lire la notice d'utilisation et la Instructions d'installation, ainsi que toutes les informations jointes au lave-linge, et respecter toutes les instructions qu'elles contiennent.
 - Conservez ces documents en vue d'une réutilisation ultérieure.
- Risque d'électrocution**
- Pour débrancher la fiche mâle, saisissez la, ne saisissez jamais le cordon !
 - Ne la branchez/débranchez jamais la fiche mâle avec les mains mouillées.
- Danger de mort**
- Lorsque l'appareil ne sert plus :
 - Débranchez la fiche mâle de la prise de courant.
 - Coupez le cordon d'alimentation et jetez le avec la fiche mâle.
 - Détruisez la serrure du hublot. Les enfants risqueraient de s'enfermer dans l'appareil et risqueraient leur vie.
- Risque d'étouffement**
- Ne permettez jamais aux enfants de jouer avec les emballages, feuilles et pièces d'emballage.
- Risque d'empoisonnement**
- Rangez les produits lessiviels et produits d'entretien hors de portée des enfants.
- Risque d'explosion**
- Les pièces de linge qui ont été préalablement traitées avec des détergents contenant des solvants comme par exemple des produits détachants/de l'essence blanche risquent de provoquer une explosion après avoir été placés dans l'appareil. Avant de les ranger dedans, rincez les d'abord à fond à la main.
- Risque de blessures**
- Le hublot peut devenir très chaud.
 - Prudence lorsque vous vidangez le bain lessiviel très chaud.
 - Ne montez pas sur le lave-linge.
 - Ne vous appuyez jamais sur le hublot ouvert.
 - N'introduisez pas les doigts dans le tambour s'il tourne encore.

Chiffres de consommation

Programme	Option	Charge	Courant**	Eau**	Durée du programme**
Blanc/Couleurs 30 °C*	Taches	8,0 kg	0,61 kWh	80l	2:12 h
Blanc/Couleurs 40 °C*	Taches	8,0 kg	0,94 kWh	80l	2:12 h
Blanc/Couleurs 60 °C	Taches	8,0 kg	1,65 kWh	80l	2:12 h
Couleurs éco 60 °C*	Taches	8,0 kg	1,36 kWh	56l	2:15 h
Blanc/Couleurs 90 °C	-	8,0 kg	2,42 kWh	94l	2:00 h
Synthétiques 40 °C*	Taches	3,5 kg	0,55 kWh	53l	1:12 h
Synthétiques 40 °C (convient également comme Programme court)	-	3,5 kg	0,54 kWh	53l	0:45 h
Délicat/Soie * (froid)	-	2,0 kg	0,03 kWh	39l	0:40 h
Délicat/Soie 30 °C	-	2,0 kg	0,20 kWh	39l	0:40 h
Laine/☺ * (froid)	-	2,0 kg	0,07 kWh	30l	0:40 h
Laine/☺ 30 °C	-	2,0 kg	0,17 kWh	30l	0:40 h

* Programme réglé et la vitesse d'essorage maximale selon la norme européenne en vigueur 60456.

** Les valeurs réelles varient par rapport aux valeurs indiquées en fonction de la pression de l'eau, de sa dureté, température d'entrée, de la température ambiante, du type de linge, de la quantité de linge et de son degré de salissure, des produits lessiviels utilisés, des variations de la tension du secteur et des options choisies.



Lave-linge

fr

Notice d'utilisation




Ne mettez pas ce lave-linge en service tant que vous n'avez pas lu la présente notice !
Veuillez également tenir compte des instructions figurant dans la Instructions d'installation à part.
Tenez compte des consignes de sécurité énoncées à la page 11 !

Présentation de lave-linge

Félicitations – Vous venez d'opter pour un appareil électroménager moderne et de haute qualité, de la marque Bosch. Ce lave-linge se distingue par une consommation réduite d'eau et d'énergie.

Avant de quitter notre usine, chaque machine a subi un contrôle fonctionnel pour vérifier qu'elle se trouve dans un état impeccable.

Table des matières Page

■ Conformité d'utilisation	1
■ Programmes	1
■ Régler et adapter le programme	3
■ Lavage	3/4
■ Après le lavage	4
■ Réglages personnalisés	5
■ Consignes importantes	6
■ Vue d'ensemble du programme	7
■ Entretien	8
■ Remarques dans la zone d'affichage	8
■ Maintenance	9
■ Que faire si	10
■ Consignes de sécurité	11
■ Chiffres de consommation	11



Protection de l'environnement/ Remarques pour économiser

- Lavez chaque fois la quantité maximale de linge permise par le programme concerné.
- Lavez le linge normalement sale sans pré-lavage.
- A la place du programme **Blanc/Couleurs 90 °C**, choisissez le programme **Couleurs éco 60 °C** et l'option **Taches**. Vous obtenez un nettoyage comparable avec une consommation énergétique bien moindre.
- Dosez le détergent en respectant les indications de son fabricant et en tenant compte de la dureté de l'eau.
- Si ensuite le linge doit passer au sèche-linge, réglez la vitesse d'essorage en respectant les instructions du fabricant du sèche-linge.

Conformité d'utilisation

- exclusivement destiné à l'utilisation dans un foyer,
- destiné au lavage des textiles lavables en machine, en bain lessiviel,
- fonctionne à l'eau froide et avec les produits lessiviels et d'entretien en vente habituelle dans le commerce, adaptés à l'emploi en lave-linge.

- ⚠ – Ne laissez pas les enfants jouer sans surveillance près du lave-linge !
- Éloignez les animaux domestique du lave-linge !

Programmes

Récapitulatif détaillé des programmes -> Page 7.

Température et vitesse d'essorage sélectionnables individuellement, en fonction du programme choisi et du stade d'exécution du programme.

Blanc/Couleurs	} textiles solides
Couleurs éco	
Quotidien 60 min	
Peau sensible	} textiles faciles à entretenir
Synthétiques	
Mix rapide	différents types de lavage
Délicat/Soie	textiles délicats lavables en machine
Laine/🐑	laine lavables à la main/en machine
Rinçage	rinçage supplémentaire avec essorage
Essorage	essorage supplémentaire avec vitesse d'essorage sélectionnable
Vidange	de l'eau de rinçage si ☐ (sans essorage final)
Essorage délicat	du linge lavé à la main; déroulement délicat de l'essorage
Express 15 min	programme court
Sport/Fitness	textiles en microfibres
Couleurs sombres	Textiles de teinte foncée

Préparatifs

⚠ Installation correcte, conformément à la Instructions d'installation à part.

Contrôlez la machine

- Ne mettez jamais en service une machine endommagée !
- Prévenez le service après-vente !

Brancher la fiche mâle dans la prise de courant

⚠ Saisie uniquement par la fiche mâle !
Seulement avec les mains sèches !

Ouvrir le robinet d'eau

Insert pour produit lessiviel liquide (selon le modèle) -> Page 6.

|| Lavage principal : produit lessiviel, produit adoucisseur, produit de blanchiment, sel de détachage

⊗ Produits d'entretien : produit de rinçage assouplissant, produit imperméabilisant

I Pré-lavage : produit lessiviel, amidon

Fonctions d'appoint	Zone d'affichage/ Touches d'option	S de p
Taches		Couleurs sombres
Pré-lavage		Sport/Fitness
Facile		Peau sensible
Rinçage plus		Quotidien 60 min
		Express 15 min
		Essorage délicat
		Vidange
✱ - 90 °C (Température)		Sélection de la tempé
1 - 24 h (Fin différée)		Fin du programme de
☐ - 1600* (Essorage)		Sélectionner la vitesse ou ☐ (sans essorage)
Voyants d'état -0-		Voyants sur le dérou
		lavage, rinçage, essoc

Avant le premier lavage
Laver une fois sans linge -> Page 6.

Trier et introduire le linge

Respectez les consignes d'entretien publiées par le fabricant !
Suivant les symboles d'entretien sur les étiquettes.
Selon le type, la teinte, le degré de salissure et la température.
Ne dépassez pas la charge maximale indiquée -> Page 7.

Respectez les consignes importantes -> Page 6 !

Introduisez de grandes et petites pièces de linge ! Fermez le hublot de remplissage. Veillez à ce que du linge ne reste pas coincé entre le hublot et le joint en caoutchouc.

Verser le produit lessiviel et d'entretien

Le dosage dépend des facteurs suivants : Quantité de linge, degré de salissure, dureté de l'eau (pour la connaître, consultez votre compagnie distributrice d'eau), et indications fournies par les fabricants du linge. Sur les modèles sans insert pour produit lessiviel liquide : Versez le produit lessiviel liquide dans la boule de dosage correspondante puis placez-la dans le tambour. Pendant le fonctionnement : prudence lorsque vous ouvrez le tiroir à produit lessiviel !

i Diluer les produits de rinçage assouplissant et produits amidonnants dans de l'eau.
Empêche que le trop-plein ne se bouche.

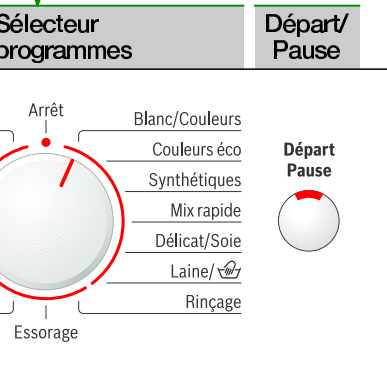
Régler et adapter le programme

Fonctions supplémentaires et touches d'option : voir les réglages personnalisés -> Page 5.

i Toutes les touches sont sensibles. Les effleurer légèrement suffit !

Sélectionner Départ/Pause

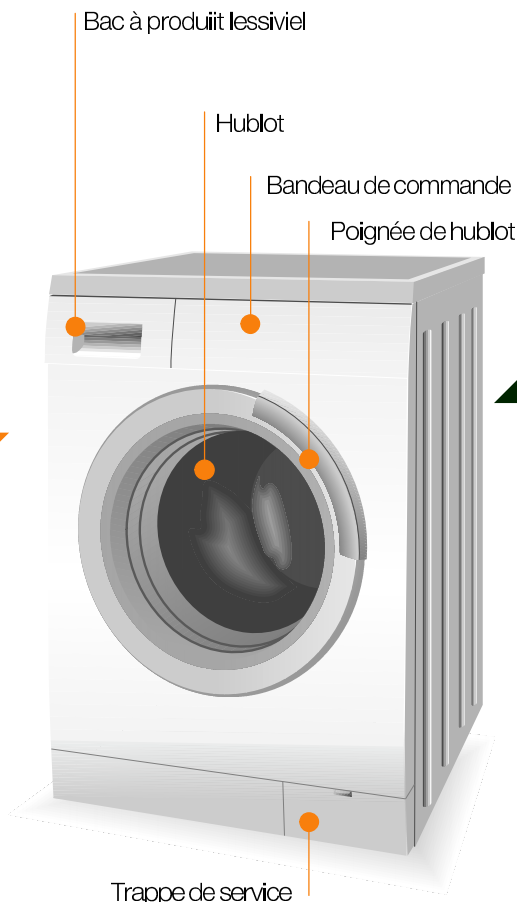
i Programmeur pour allumer et éteindre la machine, et pour sélectionner le programme. Le programmeur peut tourner dans les deux sens.



Température (* = froid)
...
de d'essorage (* selon le modèle)
final)

...
lement du programme :
orage, fin

Lavage



1


2

Lavage



3

Enlèvement du linge

Ouvrez le hublot et retirez le linge.
Si la fonction  (sans essorage final) est active: amenez le programmeur sur **Vidange** ou **Essorage**. Sélectionnez **Départ/Pause**.
Enlevez les corps étrangers éventuellement présents - Risque de rouille.

Fermer le robinet d'eau

Remarques concernant l'Aqua-Stop -> Instructions d'installation, Page 7.

Éteindre l'appareil

Amener le programmeur sur **Arrêt**.

Fin du programme lorsque ...

... **Départ/Pause** clignote.

Modifier le programme ...

Si par erreur vous n'avez pas choisi le bon programme:
- Sélectionnez-le à nouveau.
- Sélectionnez **Départ/Pause**.

... ou abandonner

Programmes à température élevée:
- Laissez le linge refroidir: sélectionnez **Rinçage**.
- Sélectionnez **Départ/Pause**.
Programmes à température réduite:
- Sélectionnez **Essorage** ou **Vidange**.
- Sélectionnez **Départ/Pause**.

Touches d'option

Avant et pendant que le programme marche, vous pouvez modifier la vitesse d'essorage et la température. Les effets dépendent du stade du programme.

°C (Température)

Vous pouvez modifier la température de lavage affichée. La température de lavage maximale que vous pouvez sélectionner dépend du programme réglé.

Ⓞ (Fin différée)

Le fait de sélectionner le programme affiche sa durée respective. Il est possible de retarder le démarrage du programme. Le nombre d'heures de retard du démarrage peut se régler par pas d'une heure, jusqu'à 24 heures maximum. Appuyez sur la touche Ⓞ (Fin différée) jusqu'à avoir atteint le nombre d'heures voulu (h = heure). Sélectionnez **Départ/Pause**.

Ⓞ (Essorage)

Vous pouvez modifier la vitesse d'essorage affichée. La vitesse d'essorage maximale que vous pouvez sélectionner dépend du programme réglé.

Options

Voir également l'aperçu du programme

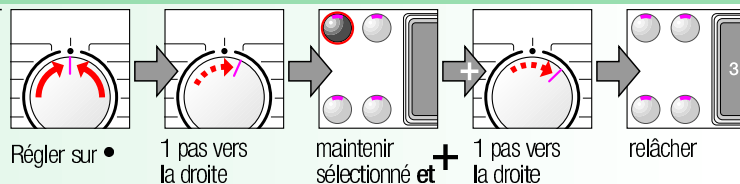
Taches	Allongement du temps de lavage pour laver plus intensément le linge plutôt très sale.
Prélavage	Pour le linge très sale. Prélavage à 30 °C max.
Facile <u>2</u>	Déroulement spécial de l'essorage suivi d'un défilage. Essorage final en douceur. L'humidité résiduelle du linge est légèrement plus élevée.
Rinçage plus	Niveau d'eau accru et rinçage supplémentaire, durée du lavage accrue. Cette option est destinée aux régions à eau très peu dure ou pour améliorer un peu plus encore le résultat du rinçage.

Départ/Pause

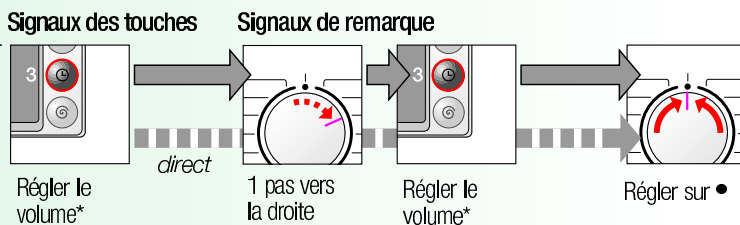
Pour faire démarrer ou interrompre un programme.

Signal

1. Lancer mode signal



2. Régler le volume de ...



* Sélectionner le cas échéant plusieurs fois

* Sélectionner le cas échéant plusieurs fois



Ménagez le linge et la machine

- Videz les poches.
- Attention aux objets métalliques (trombones, etc.).
- Lavez les textiles délicats dans un filet/sachet (bas, voilages, soutien-gorge à baleines).
- Fermez les fermetures à glissières, boutonnez les housses.
- Brossez le sable présent dans les poches et dans les revers.
- Enlevez les petites roulettes des rideaux ou liez-les dans un filet/sachet.



Avant le premier lavage

N'introduisez pas de linge dans l'appareil ! Ouvrez le robinet d'eau et laissez rentrer env. 1 litre d'eau. Ensuite, versez ½ gobelet gradué de produit lessiviel dans le compartiment II. Réglez l'appareil sur le programme **Synthétiques 60 °C** puis sélectionnez **Départ/Pause**. En fin de programme, ramenez le programmeur sur **Arrêt**.



Pièces de linge différemment sales

	Lavez le linge neuf séparément.
légèrement	Ne prélevez pas. Soumettez les taches le cas échéant à un traitement préliminaire. Sélectionnez Taches .
très	Introduisez moins de linge dans le tambour. Prélevez. Soumettez les taches le cas échéant à un traitement préliminaire. Sélectionnez Taches .



Trempage

Ne mettez à tremper ensemble que du linge de même teinte

Dans le compartiment II, versez le produit de trempage/produit lessiviel en suivant les indications fournies par le fabricant. Réglez sur **Blanc/Couleurs 30 °C** puis sélectionnez **Départ/Pause**. Au bout de 10 minutes, sélectionnez **Départ/Pause**. Après la période de trempage souhaitée, sélectionnez à nouveau **Départ/Pause** si vous voulez poursuivre le programme ou le modifier.



Amidonage

Le linge ne doit pas avoir été traité avec du produit de rinçage assouplissant

En respectant les indications du fabricant, dissolvez dans un peu d'eau la quantité d'amidon requise pour servir ensuite dans 15 litres d'eau. Réglez le programmeur sur **Rinçage**, réglez la vitesse d'essorage puis sélectionnez **Départ/Pause**. Dès que l'eau pénètre dans l'appareil : versez la solution amidonnée dans le compartiment I.



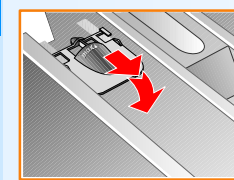
Coloration/Décoloration

Ne colorez et décolorez jamais du linge dans le lave-linge.



Insert à produit lessiviel liquide

selon le modèle



Pour doser le produit lessiviel liquide, positionnez l'insert comme suit :

- Sortez complètement le tiroir à produit lessiviel, -> Page 8.
 - Poussez l'insert en avant.
- L'insert ne sert pas (poussez-les vers le haut).
- avec les produits lessiviels gélifiés et les poudres de lavage ;
 - avec les programmes comprenant un prélavage et l'option Ⓞ (Fin différée).



Blanc/Couleurs	** - 90	textiles solides, textiles résistants à l'ébullition, en coton ou en lin	Taches, Prélavage, Facile ➡, Rinçage plus
Couleurs éco			
Peau sensible	** - 60	8,0 kg textiles solides en coton ou en lin	Taches, Prélavage, Facile ➡, Rinçage plus ; pour épidermes particulièrement sensibles, lavage, prolongé à la température choisie, plus haut niveau d'eau, rinçage supplémentaire
Quotidien 60 min	** - 60	5,0 kg textiles solides en coton ou en tissus mixtes	Programme optimisé en temps
Synthétiques	** - 60	textiles d'entretien facile en coton, lin, synthétiques ou textiles mixtes	Taches, Prélavage, Facile ➡, Rinçage plus
Mix rapide	** - 40	3,5 kg textiles en coton et textiles synthétiques	Taches, Prélavage, Facile ➡, Rinçage plus ; il est possible de laver ensemble des types de linge différents
Couleurs sombres		textiles de teinture foncée en coton et textiles synthétiques de teinture foncée	Taches, Prélavage, Facile ➡, Rinçage plus ; rinçage + et essorage final réduits
Sport/Fitness		textiles en microfibras	Taches, Prélavage, Facile ➡, Rinçage plus
Laine	** - 40	textiles lavables à la main ou en machine, en lin ou contenant de la laine	Convient également à la sole lavable à la main ; Essorage réduit au rinçage et essorage final réduit
Délicat/Soie	** - 40	pour textiles délicats mais lavables tels que la soie, le satin, les synthétiques ou les tissus mixtes	Taches, Prélavage, Facile ➡, Rinçage plus ; démarrages répétitifs de l'essorage entre les rinçages
Express 15 min		textiles d'entretien facile en coton, lin, synthétiques ou textiles mixtes	Programme court, de 15 minutes env.
Programmes supplémentaires			
Rinçage, Essorage, Vidange, Essorage délicat			



Les programmes ont été optimisés en temps sur la base de textiles légèrement sales. En présence de textiles plus fortement sales, réduisez la charge de linge ou sélectionnez des options tels que **Taches**. Programmes sans prélavage : versez le produit lessiviel dans le compartiment **II**. Programme avec prélavage : versez le produit lessiviel dans les compartiments **I** et **II**.

Vous trouverez des informations avancées et un choix de nos produits sur notre site Web à l'adresse <http://www.bosch-electromenager.com> ainsi qu'en appelant nos centres de service après-vente

Robert Bosch Hausgeräte GmbH
Carl-Weyer-Str. 34
81739 München/Allemagne

WAS28460FF
0307
9000 251 833

Entretien



- Risque d'électrocution!
- Débranchez la fiche mâle de la prise de courant !
- Risque d'explosion! N'utilisez pas de solvants !



Corps de la machine, bandeau de commande

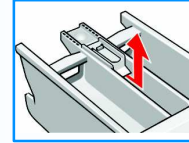
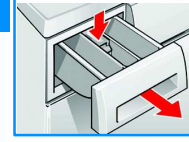
- Frottez avec un essuie-tout doux et humide.
- N'utilisez pas de détergent récurant.
- Enlevez immédiatement les résidus de produit lessiviel et de détergent.
- Le nettoyage au jet d'eau est interdit.



Nettoyage du tiroir de produit lessiviel ...

... en présence de résidus de produit de lavage ou de produit de rinçage assouplissant.

1. Extrayez le tiroir, enfoncez l'insert, extrayez-le complètement. Retirez l'insert : avec un doigt, poussez l'insert de bas en haut.
2. Avec de l'eau et une brosse, nettoyez le bac à lessive et l'insert, et séchez-les.
3. Posez l'insert et faites-le enclencher (introduisez le cylindre sur la tige de guidage).
4. Introduisez le tiroir à produit lessiviel.



Laissez le tiroir à produit lessiviel ouvert afin que l'eau résiduelle puisse s'évaporer.



Tambour de lavage

Laissez le hublot ouvert pour que le tambour puisse sécher.

Taches de rouille : utilisez un produit de nettoyage sans chlore. N'utilisez jamais une paille de fer.



Détartrage ne mettez pas de linge dans la machine !

Ce n'est pas nécessaire si le produit lessiviel a été correctement dosé. Si c'est malgré tout nécessaire, procédez en suivant les indications fournies par le fabricant de produit détartrant.

Remarques dans la zone d'affichage

selon le modèle

F: 16

Fermez correctement le hublot ; linge éventuellement coincé.

F: 17

Ouvrez le robinet d'eau ; flexible d'arrivée d'eau plié/coincé ; Nettoyez le filtre -> Page 9 ; pression de l'eau insuffisante.

F: 18

Nettoyez la pompe de vidange -> Page 9 ; conduit d'égout/flexible d'écoulement bouchés.

F: 23

Présence d'eau dans la cuvette de fond, présence d'une fuite dans l'appareil. Prévenez le service après-vente !

F: 34

Le hublot ne se laisse pas verrouiller. Ouvrez le hublot puis refermez-le. Il doit se produire un déclic audible ; éteignez l'appareil puis rallumez-le ; réglez le programme et effectuez des réglages personnalisés ; lancez le programme.

F: 42, 43, 44

Défaut du moteur Prévenez le service après-vente !

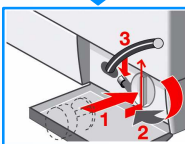
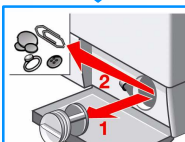
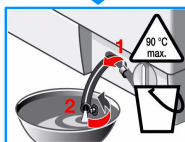
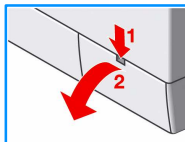


- Risque de vous ébouillanter !
- Attendez que le produit lessiviel ait refroidi !
- Fermez le robinet d'eau !

Pompe à produit lessiviel

Amener le programmeur sur **Arrêt**, débranchez la fiche mâle de la prise de courant.

- Ouvrez la trappe de service et retirez-la.
- Sortez le flexible de vidange de sa fixation. Retirez la coiffe obturatrice, laissez le bain lessiviel s'échapper. Appuyez sur le capuchon obturateur.
- Dévissez prudemment le couvercle de pompe (eau résiduelle).
- Nettoyez le compartiment intérieur, le filetage du couvercle de pompe et le carter de pompe (la roue à aubes de la pompe de vidange doit se laisser tourner à la main).
- Remettez le bouchon couvercle de la pompe en place et vissez-le à fond ; la poignée se tient à la verticale. Mettez le flexible de vidange dans la fixation.
- Remettez la trappe de service en place et refermez-la.



Pour empêcher que du produit lessiviel inutilisé gagne le conduit d'égout lors du prochain lavage : Versez 1 litre d'eau dans le compartiment II puis choisissez le programme **Vidange**.

Filtre dans l'arrivée d'eau



Risque d'électrocution ! Ne plongez jamais l'Aqua Stop dans l'eau (il s'agit d'un équipement de sécurité contenant une vanne électrique).

Pour résorber la pression de l'eau dans le flexible d'arrivée d'eau :

- Fermez le robinet d'eau !
- Sélectionnez un programme quelconque (**sauf** Essorage/Vidange).
- Sélectionnez **Départ/Pause**. Laissez marcher ce programme pendant env. 40 secondes.
- Amener le programmeur sur **Arrêt**. Débranchez la fiche mâle de la prise de courant.

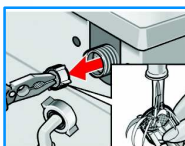
Nettoyer le filtre :

- Selon le modèle :
Débranchez le flexible du robinet d'eau.
- Nettoyez le crible à l'aide d'une petite brosse



ou

Retirez le flexible au dos.
- Extrayez le filtre avec une pince et nettoyez-le.



- Raccordez le flexible et vérifiez son étanchéité.

Que faire si ...

- De l'eau coule de l'appareil.
 - Fixez correctement/remplacez le flexible d'écoulement.
 - Serrez à fond le raccord du flexible d'arrivée d'eau.
- Il ne pénètre pas d'eau dans l'appareil. Dans ce cas, le produit lessiviel n'est pas entraîné par l'eau en direction de la cuve.
 - Avez-vous choisi **Départ/Pause**?
 - Avez-vous ouvert le robinet d'eau ?
 - Crible éventuellement bouché ? Nettoyez le crible -> Page 9.
 - Flexible d'arrivée d'eau plié ou coincé ?
- Le hublot refuse de s'ouvrir.
 - Fonction de sécurité active. Attendez env. 2 minutes.
 - Avez-vous choisi ☐ (sans essorage final)? -> Page 4.
- Le programme ne démarre pas.
 - Avez-vous choisi **Départ/Pause** ou ☉ (Fin différée)?
 - Hublot fermé ?
- Le produit lessiviel n'est plus vidangé.
 - Nettoyez la pompe de vidange -> Page 9.
 - Nettoyez le conduit d'égout et/ou le flexible d'écoulement.
- Eau pas visible dans le tambour.
 - Il ne s'agit pas d'un défaut - L'eau se trouve en dessous de la zone invisible.
- Résultat d'essorage pas satisfaisant.
 - Lavez ensemble les petites et grandes pièces de linge.
 - Avez-vous choisi **Facile** ☺ ? -> Page 5.
 - Avez-vous choisi une vitesse trop faible ? -> Page 3.
- L'appareil lance plusieurs fois l'essorage.
 - Il ne s'agit pas d'un défaut - Le système de contrôle anti-balourd compense le balourd.
- Produit, dans le compartiment ☼, pas complètement emporté par l'eau
 - Retirez l'insert. Nettoyez le tiroir le produit lessiviel et nettoyez l'insert -> Page 8.
- Apparition d'odeurs dans le lave-linge.
 - Utilisez le programme **Blanc/Couleurs 90 °C** sans mettre de linge. Pour ce faire, utilisez un produit lessiviel normal.
- De la mousse sort par le bac à produit lessiviel.
 - Avez-vous utilisé trop de produit lessiviel ?
 - Versez 1 cuillère à soupe de produit de rinçage assouplissant dans ½ litre d'eau puis versez la solution ainsi obtenue dans le compartiment II du bac à produit lessiviel.
 - Lors du prochain lavage, réduisez le dosage de produit lessiviel.
- Haut niveau de bruit, vibrations, et l'appareil se déplace tout seul pendant l'essorage.
 - Avez-vous immobilisé les pieds de l'appareil ?
 - Calez les pieds de l'appareil -> Notice d'installation, Page 5.
 - Avez-vous enlevé la cale de transport ?
 - Enlevez les cales de transport -> Notice d'installation, Page 3.
- Pendant la marche de l'appareil, le champ d'affichage/les voyants ne fonctionnent pas.
 - Panne de courant ?
 - Disjoncteur/fusible disjoncté/grillé ?
 - Réarmez le disjoncteur/Changez le fusible.
 - Si le dérangement se reproduit, appelez le service après-vente.
- Déroulement du programme plus long que d'habitude.
 - Il ne s'agit pas d'un défaut - Le système de contrôle du balourd compense le balourd en répartissant plusieurs fois le linge.
 - C'est normal - Système contrôleur de mousse actif - Ajout d'un rinçage.
- Présence de résidus de détergent sur le linge.
 - Les produits lessiviels sans phosphate contiennent parfois des résidus insolubles dans l'eau.
 - Choisissez **Rinçage** ou brossez le linge après le lavage.
- Si vous ne parvenez pas à remédier vous-même au dérangement ou si une réparation s'impose :
 - Amener le programmeur sur **Arrêt** puis débranchez la fiche mâle de la prise de courant.
 - Fermez le robinet d'eau et appelez le service après-vente -> Notice d'installation, Page 7.



Consignes de sécurité

– Veuillez lire la notice d'utilisation et la Instructions d'installation, ainsi que toutes les informations jointes au lave-linge, et respecter toutes les instructions qu'elles contiennent.

– Conservez ces documents en vue d'une réutilisation ultérieure.

Risque d'électrocution

- Pour débrancher la fiche mâle, saisissez la, ne saisissez jamais le cordon !
- Ne la branchez/débranchez jamais la fiche mâle avec les mains mouillées.

Danger de mort

- Lorsque l'appareil ne sert plus :
- Débranchez la fiche mâle de la prise de courant.
 - Coupez le cordon d'alimentation et jetez le avec la fiche mâle.
 - Détruisez la serrure du hublot. Les enfants risqueraient de s'enfermer dans l'appareil et risqueraient leur vie.

Risque d'étouffement

- Ne permettez jamais aux enfants de jouer avec les emballages, feuilles et pièces d'emballage.

Risque d'empoisonnement

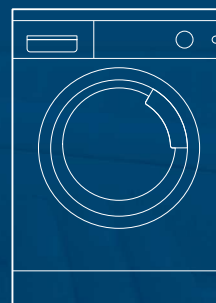
- Rangez les produits lessiviels et produits d'entretien hors de portée des enfants.

Risque d'explosion

- Les pièces de linge qui ont été préalablement traitées avec des détergents contenant des solvants comme par exemple des produits détachants/de l'essence blanche risquent de provoquer une explosion après avoir été placés dans l'appareil. Avant de les ranger dedans, rincez les d'abord à fond à la main.

Risque de blessures

- Le hublot peut devenir très chaud.
- Prudence lorsque vous vidangez le bain lessiviel très chaud.
- Ne montez pas sur le lave-linge.
- Ne vous appuyez jamais sur le hublot ouvert.
- N'introduisez pas les doigts dans le tambour s'il tourne encore.



Lave-linge

fr

Notice d'utilisation

Chiffres de consommation

Programme	Option	Charge	Courant**	Eau**	Durée du programme**
Blanc/Couleurs 30 °C*	Taches	8,0 kg	0,61 kWh	80l	2:12 h
Blanc/Couleurs 40 °C*	Taches	8,0 kg	0,94 kWh	80l	2:12 h
Blanc/Couleurs 60 °C	Taches	8,0 kg	1,65 kWh	80l	2:12 h
Couleurs éco 60 °C*	Taches	8,0 kg	1,36 kWh	56l	2:15 h
Blanc/Couleurs 90 °C	–	8,0 kg	2,42 kWh	94l	2:00 h
Synthétiques 40 °C*	Taches	3,5 kg	0,55 kWh	53l	1:12 h
Synthétiques 40 °C (convient également comme Programme court)	–	3,5 kg	0,54 kWh	53l	0:45 h
Délicat/Soie ❄️ (froid)	–	2,0 kg	0,03 kWh	39l	0:40 h
Délicat/Soie 30 °C	–	2,0 kg	0,20 kWh	39l	0:40 h
Laine/👕 ❄️ (froid)	–	2,0 kg	0,07 kWh	30l	0:40 h
Laine/👕 30 °C	–	2,0 kg	0,17 kWh	30l	0:40 h

* Programme réglé et la vitesse d'essorage maximale selon la norme européenne en vigueur 60456.

** Les valeurs réelles varient par rapport aux valeurs indiquées en fonction de la pression de l'eau, de sa dureté, température d'entrée, de la température ambiante, du type de linge, de la quantité de linge et de son degré de salissure, des produits lessiviels utilisés, des variations de la tension du secteur et des options choisies.



BOSCH



Ne mettez pas ce lave-linge en service tant que vous n'avez pas lu la présente notice !
Veuillez également tenir compte des instructions figurant dans la Instructions d'installation à part.
Tenez compte des consignes de sécurité énoncées à la page 11 !