



## Istruzioni di sicurezza

- Il peso della lavatrice è elevato: fare attenzione durante il sollevamento.
- Attenzione: i tubi flessibili di carico gelati possono rompersi/scoppiare. Non collocare la lavatrice in luoghi dove vi è pericolo di gelate, e/o all'aperto.
- La lavatrice potrebbe danneggiarsi. Non sollevarla afferrando parti sporgenti (ad es. l'oblo di carico).
- Oltre alle avvertenze qui riportate, possono essere in vigore disposizioni particolari emanate dall'azienda elettrica e dell'acqua.
- In caso di dubbi, far eseguire il collegamento a un tecnico.
- Nella zona della lavatrice, il piano di lavoro non deve presentare alcuna apertura.
- Collocare i tubi flessibili di carico e i cavi in modo tale che non vi sia alcun pericolo di inciampare.

## Smaltimento nel rispetto dell'ambiente



- Smaltire l'imballaggio nel rispetto dell'ambiente.
- Questo apparecchio è marcato in conformità alla direttiva europea 2002/96/CE sui rifiuti di apparecchiature elettriche ed elettroniche, RAEE (waste electrical and electronic equipment - WEEE). La direttiva stabilisce l'ambito per il recupero e il riciclaggio a livello europeo dei rifiuti di apparecchiature elettroniche ed elettriche.

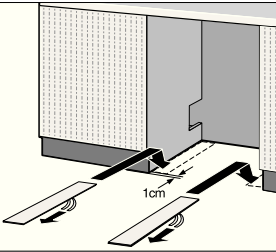
## Superficie di installazione



- La stabilità è importante, affinché la macchina non si muova.
- La superficie di installazione deve essere solida e piana.
- Pavimenti e rivestimenti morbidi non sono adatti.

### Installazione con lamine di scorrimento

Le lamine di scorrimento facilitano l'inserimento della lavatrice nel suo foro di incasso. Da ordinare mediante N. parte di ricambio. 66 1827. Prima di inserire l'apparecchio, inumidire le lamine di scorrimento con una miscela di acqua e detersivo. Non utilizzare oli e/o grassi.



### In caso di montaggio sotto un piano di lavoro alto

- > dimensioni apparecchio, pagina 3
- Listello di compensazione: n° d'ordine WZ 20470, WMZ 20470, Z 7090X0
- Kit di rialzo: n° d'ordine WZ 20440, WMZ 20440, Z 7060X0

### Installazione su uno zoccolo

È indispensabile fissare i piedini anteriori dell'apparecchio con linguette di fissaggio. N. d'ordine WMZ 2200, WX 975600, CZ110600, Z 7080X 0

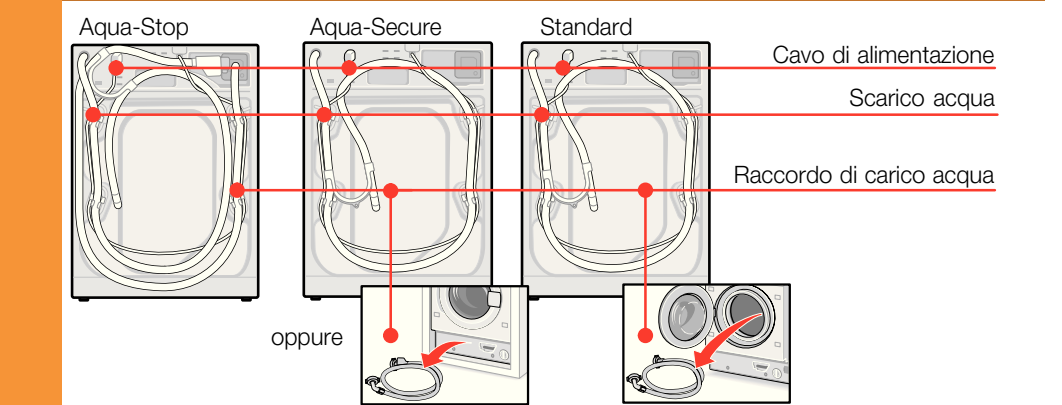
### Installazione su un soffitto a travi di legno

- Se possibile, collocare la lavatrice in un angolo.
- Avvitare al pavimento una tavola di legno resistente all'acqua (spessore min. 30 mm).
- In questo caso fare attenzione all'altezza del piano di lavoro della cucina.
- È indispensabile fissare i piedini anteriori della lavatrice con linguette di fissaggio. N. d'ordine WMZ 2200, WX 975600, CZ110600, Z 7080X 0

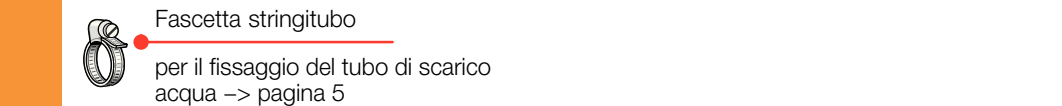
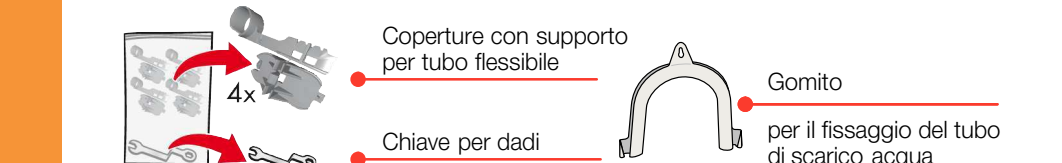


## Dotazione di fornitura

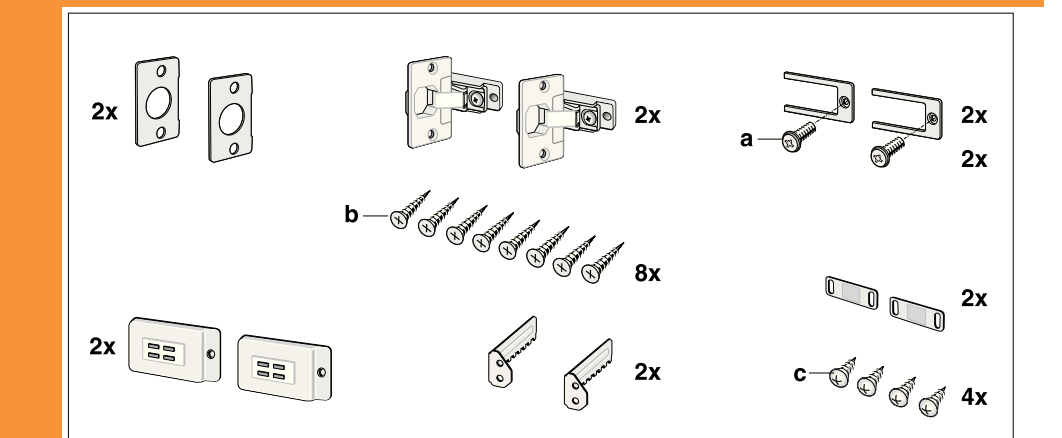
a seconda del modello



L'umidità all'interno del cestello è determinata dal controllo finale.

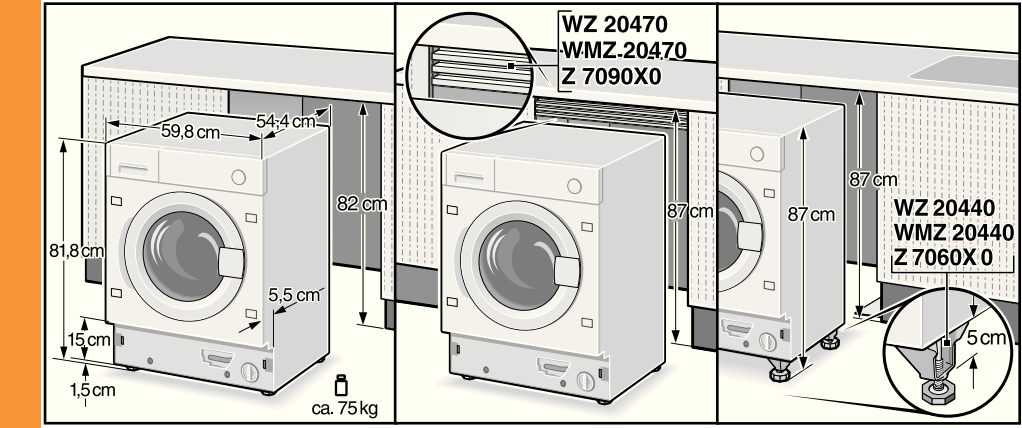


Parti per il montaggio -> pagine 8 - 13



## Dimensioni dell'apparecchio

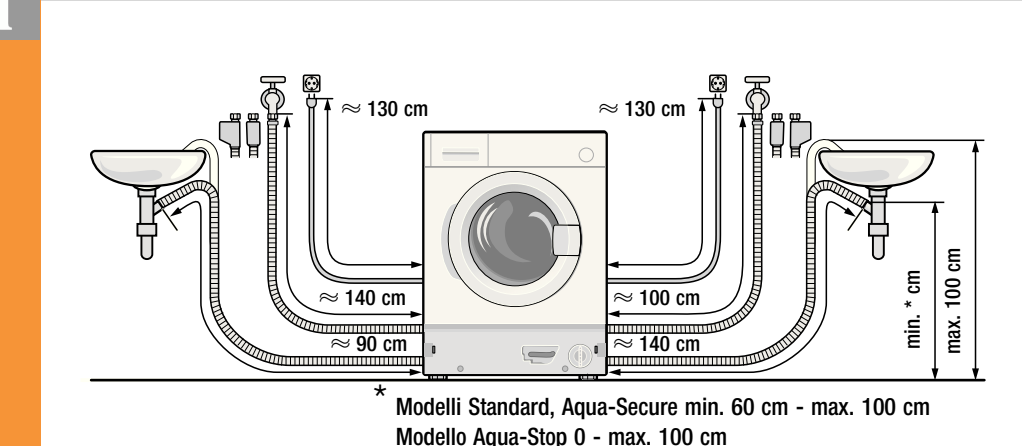
a seconda del modello



## Lunghezza dei tubi flessibili di carico e dei cavi

a seconda del modello

Collegamento a sinistra oppure Collegamento a destra



Avvertenza: in caso di utilizzo del supporto per tubo flessibile, le possibili lunghezze dei tubi si riducono. Disponibile presso rivenditori specializzati/Servizio assistenza clienti: - Prolunga per tubo flessibile di alimentazione Aqua-Stop o acqua fredda (ca. 2,50 m), N. d'ordine WMZ 2380, WZ 10130, CZ11350, Z 7070X 0.

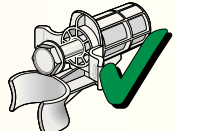
## Attrezzi utili

- Livella per livellamento
- Cacciavite
- Trapano

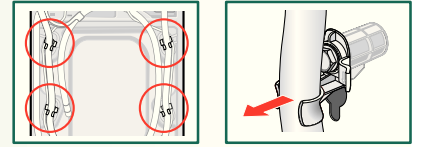
## Rimozione dei fermi di trasporto



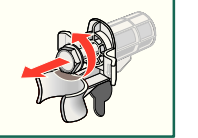
- Prima del primo utilizzo, è indispensabile rimuovere del tutto i 4 fermi di trasporto e conservarli.
- In caso di un successivo trasporto, è indispensabile fissare nuovamente i fermi di trasporto, per evitare danni alla lavatrice. -> pagina 6.
- Conservare vite e manicotto.



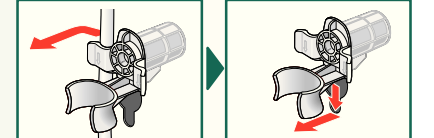
1. Togliere i tubi flessibili di carico (a seconda del modello) dai supporti e dal gomito. Rimuovere il gomito.



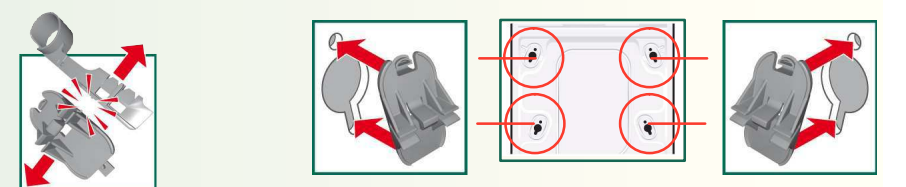
2. Allentare e rimuovere tutte le 4 viti dei fermi di trasporto.



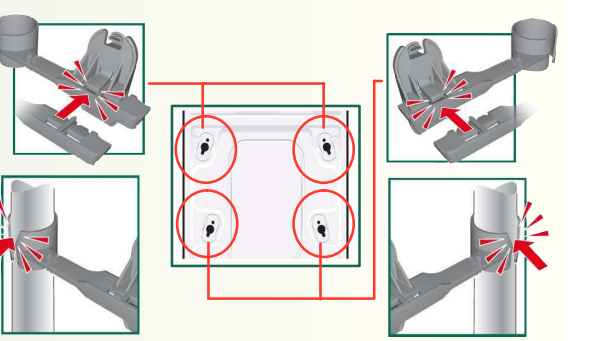
3. Togliere il cavo di alimentazione dai supporti. Rimuovere i manicotti.



4. Installare le coperture. Fissarle bene mediante pressione sul gancio a scatto.



5. Fissare i tubi flessibili di carico nei relativi supporti. Installare il supporto tubi.



## Attacco acqua

a seconda del modello



- Pericolo di scossa elettrica! Non immergere mai nell'acqua il dispositivo di sicurezza Aqua-Stop (contiene una valvola elettrica).
- Per evitare perdite o danni dovuti all'acqua, è indispensabile rispettare le avvertenze riportate nel presente capitolo.
- Attenzione: utilizzare la lavatrice solo con acqua potabile fredda. Non collegare al miscelatore un dispositivo senza pressione per il riscaldamento dell'acqua.
- Utilizzare esclusivamente il tubo flessibile di alimentazione in dotazione, oppure acquistato presso un rivenditore autorizzato, mai uno di seconda mano.
- In caso di dubbi, far eseguire il collegamento da un tecnico.

### Raccordo di carico acqua

Tubo flessibile di carico acqua:

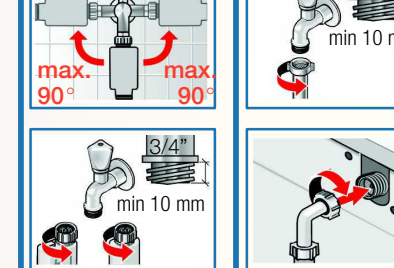
Attenzione: non piegarlo, schiacciarlo, modificarlo o tagliarlo (la resistenza non è più garantita).

Pressione ottimale dell'acqua nella rete di alimentazione: 100-1000 kPa (1-10 bar)

- Con il rubinetto dell'acqua aperto la portata è di almeno 8 l/min.
- In caso di pressione dell'acqua più elevata, installare un riduttore di pressione.

Modello: Aqua-Stop Aqua-Secure Standard

1. Collegare il tubo flessibile di carico acqua al rubinetto. Serrare i raccordi a vite solo a mano.



2. Aprire con attenzione il rubinetto dell'acqua e contemporaneamente controllare la tenuta dei punti di collegamento. Attenzione: il raccordo a vite è sottoposto alla pressione delle condutture dell'acqua.



### Scarico acqua

Tubo flessibile di scarico acqua:

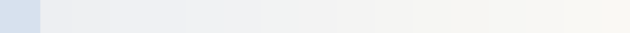
Attenzione: non piegarlo o tirarlo nel senso della lunghezza.

Differenza di altezza tra superficie di installazione e scarico:

- per i modelli Aqua-Secure, Standard min. 60 cm - max. 100 cm
- per il modello Aqua-Stop 0 - max. 100 cm

Scarico in un sifone:

Attenzione: il punto di collegamento deve essere assicurato con la fascetta stringitubo acclusa, Ø 24-40 mm.



## Livellamento



Forte emissione di rumori, vibrazioni e "spostamento" possono essere la conseguenza di un livellamento scorretto.

Tutti i quattro piedini dell'apparecchio devono poggiare stabilmente sul pavimento. La lavatrice non deve traballare. Controllare il livellamento della lavatrice con una livella, ed eventualmente correggerlo. La lavatrice non deve toccare le pareti laterali del foro di incasso. I controdadi dei piedini anteriori dell'apparecchio devono essere saldamente avvitati contro il corpo della macchina.

## Collegamento elettrico



- Collegare la lavatrice solamente alla corrente alternata mediante prese dotate di contatto di protezione correttamente installate.
- La tensione di rete e l'indicazione di tensione sulla lavatrice devono corrispondere. -> pagina 7. Dati tecnici
- Potenza e dispositivo di sicurezza necessari -> pagina 7; Dati tecnici
- Assicurarsi che: - spina di alimentazione e presa siano compatibili, - la sezione del cavo sia sufficiente, - il sistema di messa a terra sia stato correttamente installato.
- La sostituzione del cavo di alimentazione (se necessaria) deve essere eseguita solo da elettricisti specializzati.
- Il cavo di alimentazione di ricambio è disponibile presso il Servizio assistenza clienti.
- Non utilizzare prese multiple, adattatori e/o cavi di prolunga.
- Se si utilizza un interruttore differenziale, impiegare solo un modello che rechi questo marchio: . Solo questo marchio garantisce la conformità alle norme attualmente vigenti.
- Spina di alimentazione: - non inserirla/estrarla dalla presa con le mani bagnate, - afferrare la spina con le mani per estrarla dalla presa, non tirare il cavo, - non estrarla mai durante il funzionamento.

## Trasporto, ad es. in caso di trasloco

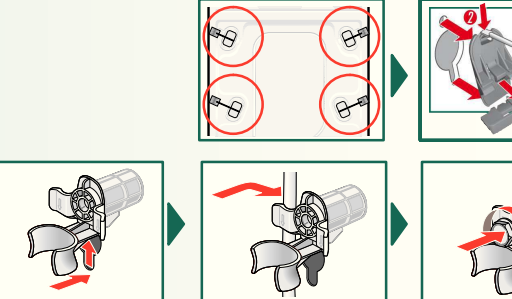
1. Prima del trasporto della lavatrice:

- Chiudere il rubinetto dell'acqua
- Eliminare la pressione dell'acqua nel tubo flessibile di alimentazione. -> Istruzioni per l'uso; Filtro nel raccordo di carico acqua
- Scaricare l'acqua di lavaggio residua. -> Istruzioni per l'uso; Pompa di scarico acqua
- Scollegare la lavatrice dalla rete elettrica.
- Smontare i tubi flessibili di carico.

2. Installare i fermi di trasporto:

1. Togliere le coperture.

2. Montare i 4 manicotti. Fissare il cavo di alimentazione ai supporti. Inserire e stringere le viti.



Dopo il trasporto è indispensabile rimuovere i fermi di trasporto. -> pagina 4.



Per evitare che durante il lavaggio successivo il detersivo scorra nello scarico senza essere utilizzato: versare 1 litro d'acqua nello scomparto II e avviare il programma Scarico acqua.

## Dati tecnici

Peso	75 - 84 kg a seconda del modello
Alimentazione elettrica	Tensione nominale 220-240 V, 50 Hz Corrente nominale 10A Potenza nominale 2300W
Pressione dell'acqua	100-1000 kPa (1-10 bar)
Programmi di prova	secondo la vigente norma europea 60456

## Servizio di assistenza clienti

- Prima di rivolgersi al servizio di assistenza clienti, accertarsi che non sia possibile eliminare da soli le anomalie insorte. -> Istruzioni per l'uso; Cosa fare se ...
- Ogni intervento di assistenza comporta costi per l'uscita di un tecnico, anche durante il periodo di copertura della garanzia.

Per trovare il servizio di assistenza clienti più vicino, consultare l'elenco accluso. Si prega di indicare al servizio di assistenza clienti la sigla del prodotto (E-Nr.) e il numero di fabbricazione (FD) dell'apparecchio.

E-Nr. \_\_\_\_\_ FD \_\_\_\_\_

Questi dati si trovano: all'interno dell'oblo di carico\* e sul retro dell'apparecchio.

Sigla del prodotto Numero di fabbricazione

- Si prega di contribuire a evitare interventi inutili, indicando la sigla del prodotto e il numero di fabbricazione. In questo modo si risparmiano i relativi costi.

## Garanzia Aqua-Stop

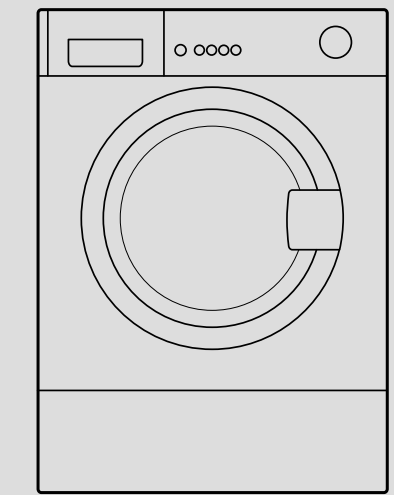
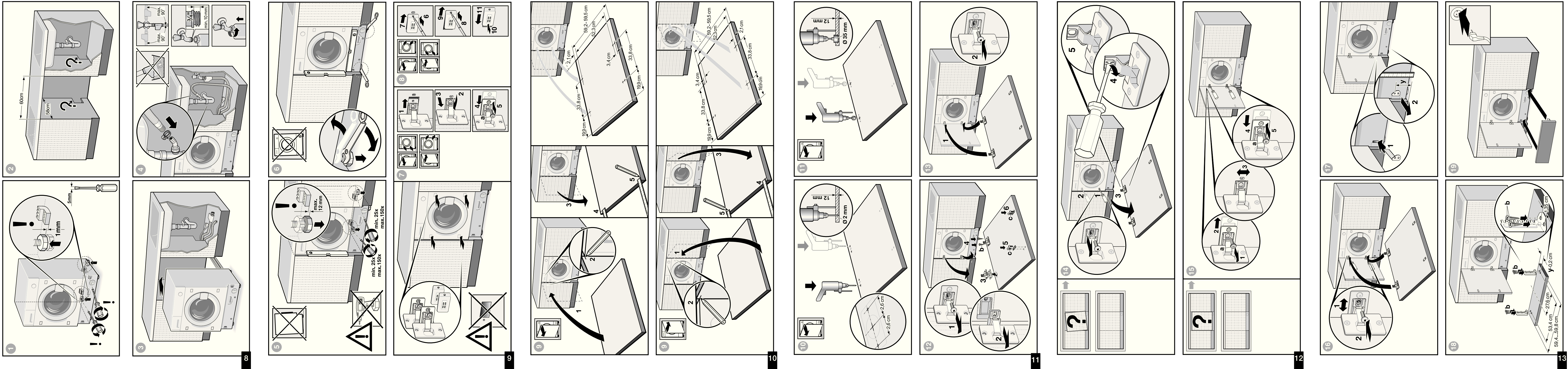
solo per apparecchi con Aqua-Stop

Oltre ai diritti di garanzia legale nei confronti del venditore, derivanti dal contratto di acquisto, ed in aggiunta alla garanzia della casa per l'apparecchio, riconosciamo un indennizzo alle seguenti condizioni:

- Se un difetto del sistema Aqua-Stop dovesse causare danni con perdita d'acqua, indennizziamo i danni arrecati, presupposto che l'apparecchio abbia un impiego domestico.
- Questa garanzia è valida per l'intera vita dell'apparecchio.
- Condizione per il diritto alla garanzia è che l'apparecchio sia munito di «Aqua-Stop» installato e collegato a regola d'arte secondo le nostre istruzioni. La garanzia comprende anche la prolunga Aqua-Stop (accessorio originale). La nostra garanzia non si estende a raccordi di alimentazione o rubinetteria difettosi a monte del collegamento tra Aqua-Stop e rubinetto dell'acqua.
- In generale durante il funzionamento non è necessario sorvegliare gli apparecchi muniti di Aqua-Stop e tanto meno cautelarsi chiudendo il rubinetto dell'acqua. Solo in caso di un'assenza prolungata dall'abitazione, per es. per una vacanza di qualche settimana, è necessario chiudere il rubinetto dell'acqua.

Fabbricante (cfr. Istruzioni per l'uso) 1208 / 9000 237 769





Lavabiancheria

Istruzioni per l'installazione  
e il montaggio

it

## Indice

Pagina

Istruzioni di sicurezza	1
Smaltimento nel rispetto dell'ambiente	1
Superficie di installazione	1
Dotazione di fornitura	2
Dimensioni dell'apparecchio	3
Lunghezze dei tubi flessibili di carico e dei cavi	3
Attrezzi utili	3
Rimozione dei fermi di trasporto	4
Attacco acqua	5
Livellamento	5
Collegamento elettrico	6
Trasporto, ad es. in caso di trasloco	6
Dati tecnici	7
Servizio assistenza clienti	7
Garanzia Aqua-Stop	7
Istruzioni per il montaggio	8 - 13

Sequenza delle immagini 1 - 19

Mettere in funzione la lavatrice solo dopo aver letto le presenti istruzioni.  
Osservare anche le istruzioni per l'uso separate.  
Conservare tutta la documentazione per un utilizzo successivo, o per un eventuale proprietario successivo.





- Il peso della lavatrice è elevato: fare attenzione durante il sollevamento.
- Attenzione: i tubi flessibili di carico gelati possono rompersi/scoppiare. Non collocare la lavatrice in luoghi dove vi è pericolo di gelate, e/o all'aperto.
- La lavatrice potrebbe danneggiarsi. Non sollevarla afferrando parti sporgenti (ad es. l'oblò di carico).
- Oltre alle avvertenze qui riportate, possono essere in vigore disposizioni particolari emanate dall'azienda elettrica e dell'acqua.
- In caso di dubbi, far eseguire il collegamento a un tecnico.
- Nella zona della lavatrice, il piano di lavoro non deve presentare alcuna apertura.
- Collocare i tubi flessibili di carico e i cavi in modo tale che non vi sia alcun pericolo di inciampare.

## Smaltimento nel rispetto dell'ambiente



- Smaltire l'imballaggio nel rispetto dell'ambiente.
- Questo apparecchio è marcato in conformità alla direttiva europea 2002/96/CE sui rifiuti di apparecchiature elettriche ed elettroniche, RAEE (waste electrical and electronic equipment - WEEE). La direttiva stabilisce l'ambito per il recupero e il riciclaggio a livello europeo dei rifiuti di apparecchiature elettroniche ed elettriche.

## Superficie di installazione



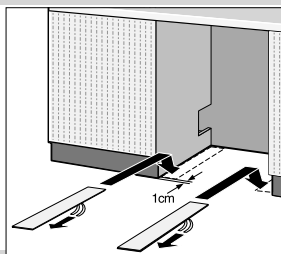
- La stabilità è importante, affinché la macchina non si muova.
- La superficie di installazione deve essere solida e piana.
- Pavimenti e rivestimenti morbidi non sono adatti.

### Installazione con lamine di scorrimento

Le lamine di scorrimento facilitano l'inserimento della lavatrice nel suo foro di incasso.

Da ordinare mediante N. parte di ricambio, 66 1827

Prima di inserire l'apparecchio, inumidire le lamine di scorrimento con una miscela di acqua e detersivo. Non utilizzare oli e/o grassi.



*In caso di montaggio sotto un piano di lavoro alto*

-> dimensioni apparecchio, *pagina 3*

- Listello di compensazione: n° d'ordine WZ 20470, WMZ 20470, Z 7090X0
- Kit di rialzo: n° d'ordine WZ 20440, WMZ 20440, Z 7060X0

### Installazione su uno zoccolo

**È indispensabile** fissare i piedini anteriori dell'apparecchio con lincette di fissaggio.

N. d'ordine WMZ 2200, WX 975600, CZ110600, Z 7080X 0

### Installazione su un soffitto a travi di legno

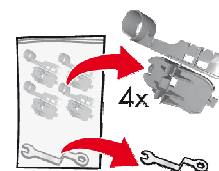
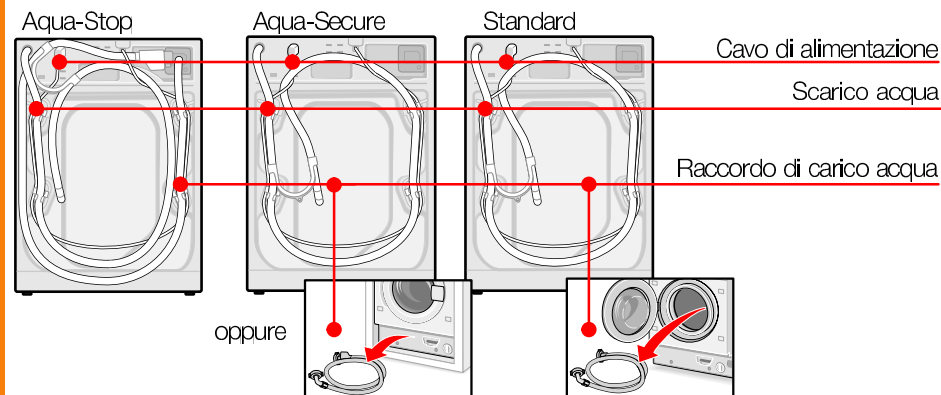
- Se possibile, collocare la lavatrice in un angolo.
  - Avvitare al pavimento una tavola di legno resistente all'acqua (spessore min. 30 mm). In questo caso fare attenzione all'altezza del piano di lavoro della cucina.
  - **È indispensabile** fissare i piedini anteriori della lavatrice con linguette di fissaggio.
- N. d'ordine WMZ 2200. WX 975600. CZ110600. Z 7080X 0



## Dotazione di forniture

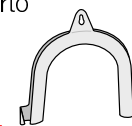
*a seconda del modello*

*L'umidità all'interno del cestello è determinata dal controllo finale.*



## Coperture con supporto per tubo flessibile

## Chiave per dadi



Gomito

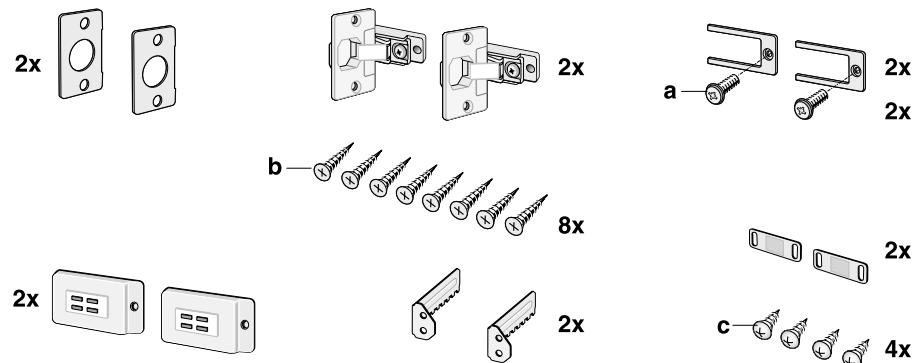
per il fissaggio del tubo  
di scarico acqua



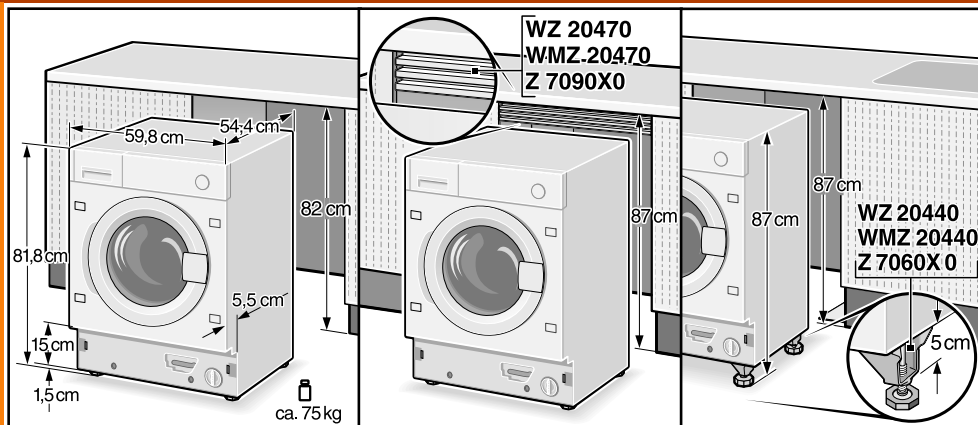
Fascetta stringitubo

per il fissaggio del tubo di scarico  
acqua -> pagina 5

*Parti per il montaggio -> pagine 8 - 13*

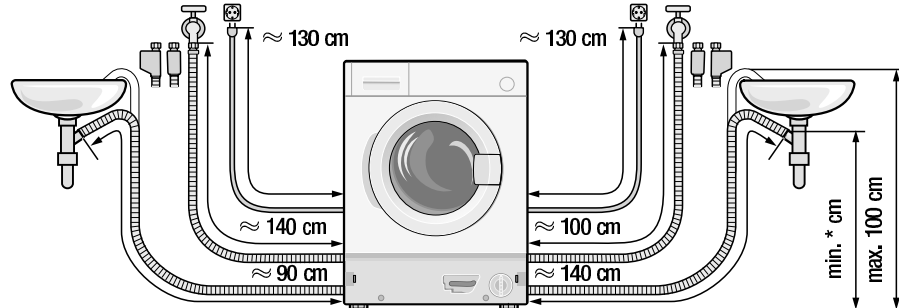


## Dimensioni dell'apparecchio a seconda del modello



## Lunghezza dei tubi flessibili di carico e dei cavi a seconda del modello

**i** Collegamento a sinistra oppure Collegamento a destra



\* Modelli Standard, Aqua-Secure min. 60 cm - max. 100 cm  
Modello Aqua-Stop 0 - max. 100 cm

Avvertenza: in caso di utilizzo del supporto per tubo flessibile, le possibili lunghezze dei tubi si riducono.

Disponibile presso rivenditori specializzati/Servizio assistenza clienti:

- Prolunga per tubo flessibile di alimentazione Aqua-Stop o acqua fredda (ca. 2,50 m), N. d'ordine WMZ 2380, WZ 10130, CZ11350, Z 7070X 0.

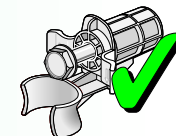
## Attrezzi utili

- Livella per livellamento
- Cacciavite
- Trapano

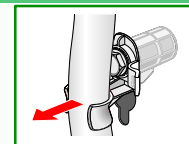
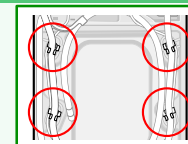
## Rimozione dei fermi di trasporto



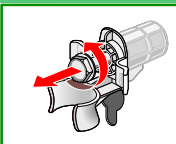
- Prima del primo utilizzo, è indispensabile rimuovere del tutto i 4 fermi di trasporto e conservarli.
- In caso di un successivo trasporto, è indispensabile fissare nuovamente i fermi di trasporto, per evitare danni alla lavatrice. -> pagina 6.
- Conservare vite e manicotto.



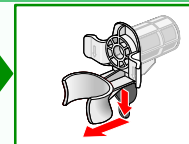
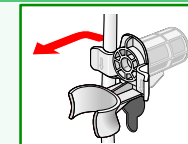
1. Togliere i tubi flessibili di carico (a seconda del modello) dai supporti e dal gomito. Rimuovere il gomito.



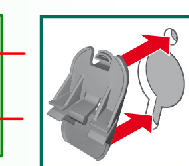
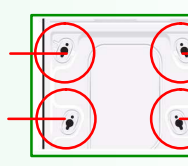
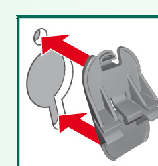
2. Allentare e rimuovere tutte le 4 viti dei fermi di trasporto.



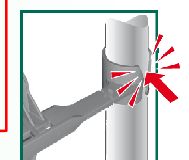
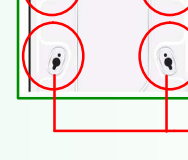
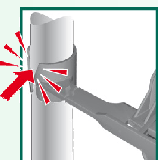
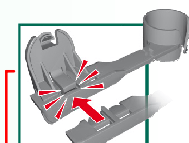
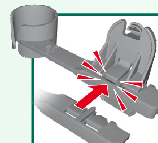
3. Togliere il cavo di alimentazione dai supporti. Rimuovere i manicotti.



4. Installare le coperture. Fissarle bene mediante pressione sul gancio a scatto.



5. Fissare i tubi flessibili di carico nei relativi supporti. Installare il supporto tubi.





# Attacco acqua

a seconda del modello



- Pericolo di scossa elettrica! Non immergere mai nell'acqua il dispositivo di sicurezza Aqua-Stop (contiene una valvola elettrica).
- Per evitare perdite o danni dovuti all'acqua, è indispensabile rispettare le avvertenze riportate nel presente capitolo.
- **Attenzione:** utilizzare la lavatrice solo con acqua potabile fredda.
- Non collegare al miscelatore un dispositivo senza pressione per il riscaldamento dell'acqua.
- Utilizzare esclusivamente il tubo flessibile di alimentazione in dotazione, oppure acquistato presso un rivenditore autorizzato, mai uno di seconda mano.
- In caso di dubbi, far eseguire il collegamento da un tecnico.



## Raccordo di carico acqua

### Tubo flessibile di carico acqua:

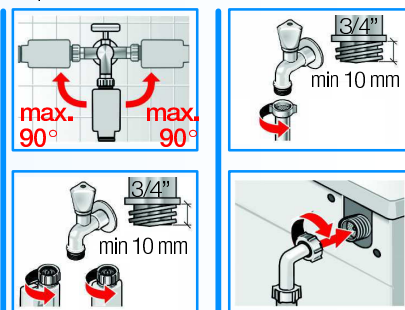
**Attenzione:** non piegarlo, schiacciarlo, modificarlo o tagliarlo (la resistenza non è più garantita).

### Pressione ottimale dell'acqua nella rete di alimentazione: 100-1000 kPa (1-10 bar)

- Con il rubinetto dell'acqua aperto la portata è di almeno 8 l/min.
- In caso di pressione dell'acqua più elevata, installare un riduttore di pressione.

Modello: Aqua-Stop Aqua-Secure Standard

1. Collegare il tubo flessibile di carico acqua al rubinetto. Serrare i raccordi a vite solo a mano.
2. Aprire con attenzione il rubinetto dell'acqua e contemporaneamente controllare la tenuta dei punti di collegamento.  
**Attenzione:** il raccordo a vite è sottoposto alla pressione delle condutture dell'acqua.



## Scarico acqua

### Tubo flessibile di scarico acqua:

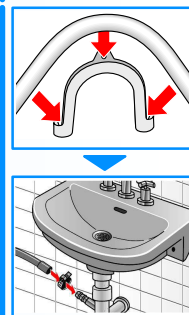
**Attenzione:** non piegarlo o tirarlo nel senso della lunghezza.

### Differenza di altezza tra superficie di installazione e scarico:

- per i modelli Aqua-Secure, Standard min. 60 cm - max. 100 cm
- per il modello Aqua-Stop 0 - max. 100 cm

### Scarico in un sifone:

**Attenzione:** il punto di collegamento deve essere assicurato con la fascetta stringitubo acclusa, Ø 24-40 mm.



# Livellamento



Forte emissione di rumori, vibrazioni e "spostamento" possono essere la conseguenza di un livellamento scorretto.

Tutti i quattro piedini dell'apparecchio devono poggiare stabilmente sul pavimento.

La lavatrice non deve traballare.

Controllare il livellamento della lavatrice con una livella, ed eventualmente correggerlo.

La lavatrice non deve toccare le pareti laterali del foro di incasso.

I controdadi dei piedini anteriori dell'apparecchio devono essere saldamente avvitati contro il corpo della macchina.



# Collegamento elettrico



Collegare la lavatrice solamente alla corrente alternata mediante prese dotate di contatto di protezione correttamente installate.



La tensione di rete e l'indicazione di tensione sulla lavatrice devono corrispondere. -> pagina 7. Dati tecnici



Potenza e dispositivo di sicurezza necessari -> pagina 7; Dati tecnici



Assicurarsi che:

- spina di alimentazione e presa siano compatibili,
- la sezione del cavo sia sufficiente,
- il sistema di messa a terra sia stato correttamente installato.



La sostituzione del cavo di alimentazione (se necessaria) deve essere eseguita solo da elettricisti specializzati.

Il cavo di alimentazione di ricambio è disponibile presso il Servizio assistenza clienti.



Non utilizzare prese multiple, adattatori e/o cavi di prolunga.



Se si utilizza un interruttore differenziale, impiegare solo un modello che rechi questo marchio: . Solo questo marchio garantisce la conformità alle norme attualmente vigenti.



Spina di alimentazione:

- non inserirla/estrarla dalla presa con le mani bagnate.
- afferrare la spina con le mani per estrarla dalla presa, non tirare il cavo.
- non estrarla mai durante il funzionamento.

# Trasporto, ad es. in caso di trasloco

## 1.

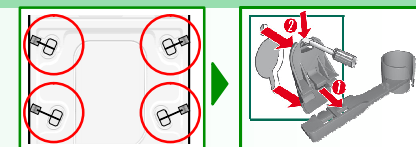
### Prima del trasporto della lavatrice:

1. Chiudere il rubinetto dell'acqua
2. Eliminare la pressione dell'acqua nel tubo flessibile di alimentazione. -> Istruzioni per l'uso;
3. Filtro nel raccordo di carico acqua
4. Scaricare l'acqua di lavaggio residua. -> Istruzioni per l'uso; Pompa di scarico acqua
5. Scollegare la lavatrice dalla rete elettrica.
6. Smontare i tubi flessibili di carico.

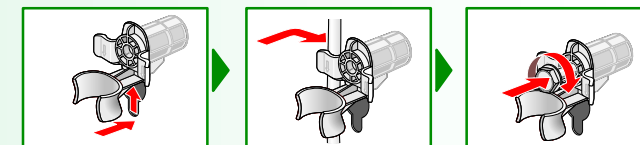
## 2.

### Installare i fermi di trasporto:

1. Togliere le coperture.



2. Montare i 4 manicotti. Fissare il cavo di alimentazione ai supporti. Inserire e stringere le viti.



Dopo il trasporto è indispensabile rimuovere i fermi di trasporto. -> pagina 4.



Per evitare che durante il lavaggio successivo il detersivo scorra nello scarico senza essere utilizzato: versare 1 litro d'acqua nello scomparto II e avviare il programma **Scarico acqua**.



## Dati tecnici

Peso	75 - 84 kg a seconda del modello
Alimentazione elettrica	Tensione nominale 220-240 V, 50 Hz Corrente nominale 10A Potenza nominale 2300W
Pressione dell'acqua	100-1000 kPa (1-10 bar)
Programmi di prova	secondo la vigente norma europea 60456

## Servizio di assistenza clienti

- Prima di rivolgersi al servizio di assistenza clienti, accertarsi che non sia possibile eliminare da soli le anomalie insorte. → *Istruzioni per l'uso*; Cosa fare se ...
- Ogni intervento di assistenza comporta costi per l'uscita di un tecnico, anche durante il periodo di copertura della garanzia.
- Per trovare il servizio di assistenza clienti più vicino, consultare l'elenco accluso. Si prega di indicare al servizio di assistenza clienti la sigla del prodotto (E-Nr.) e il numero di fabbricazione (FD) dell'apparecchio.

E-Nr. \_\_\_\_\_ FD \_\_\_\_\_

Sigla del prodotto      Numero di  
fabbricazione

Questi dati si trovano:  
all'interno dell'oblò di carico\* e sul retro  
dell'apparecchio.
- Si prega di contribuire a evitare interventi inutili, indicando la sigla del prodotto e il numero di fabbricazione. In questo modo si risparmiano i relativi costi.

## Garanzia Aqua-Stop

solo per apparecchi con  
Aqua-Stop

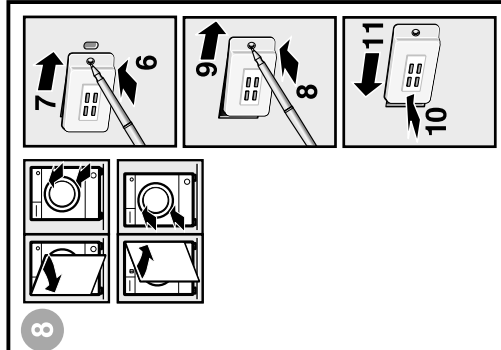
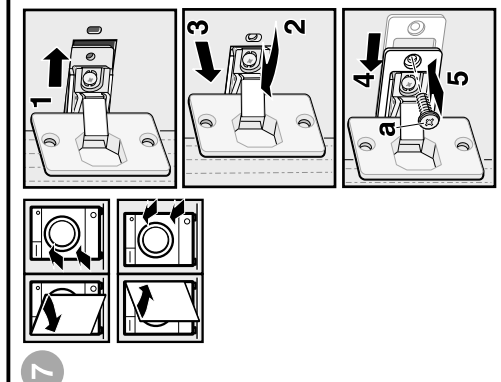
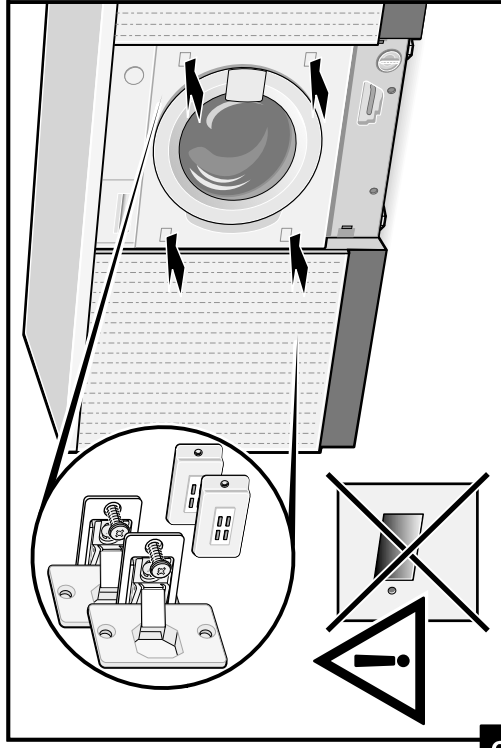
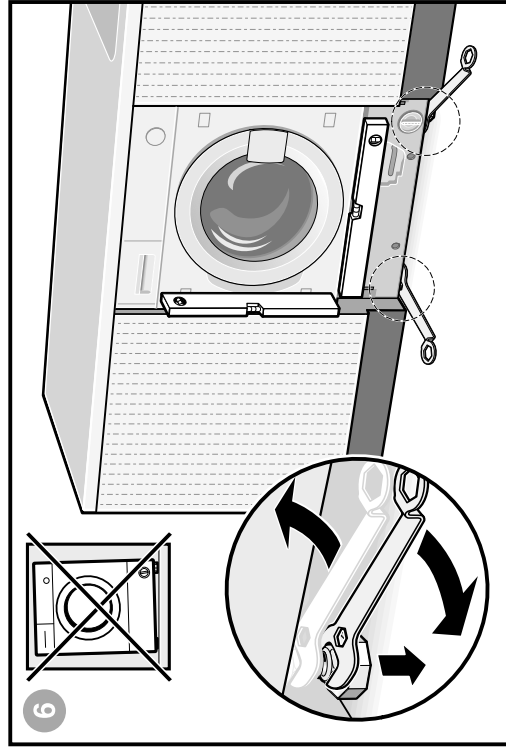
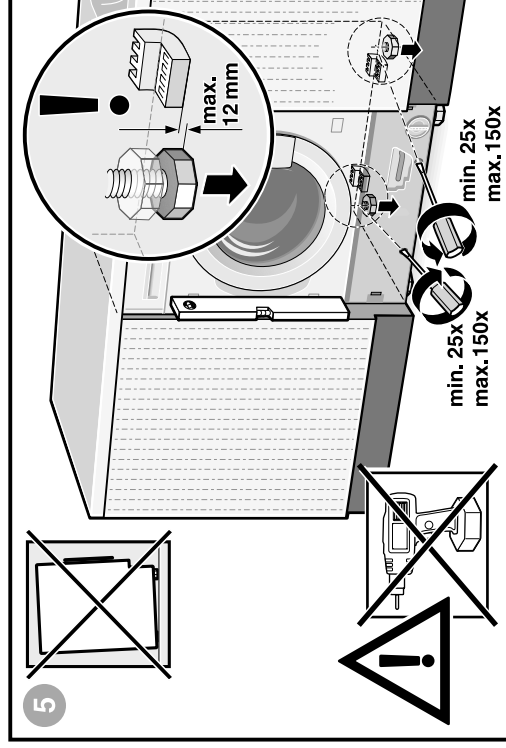
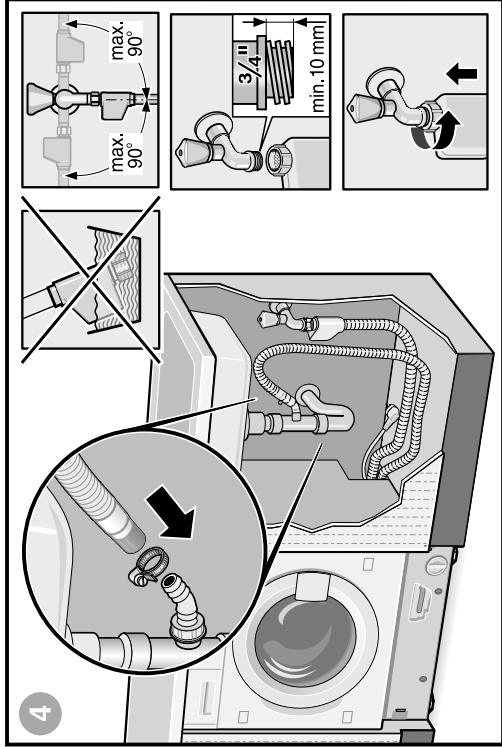
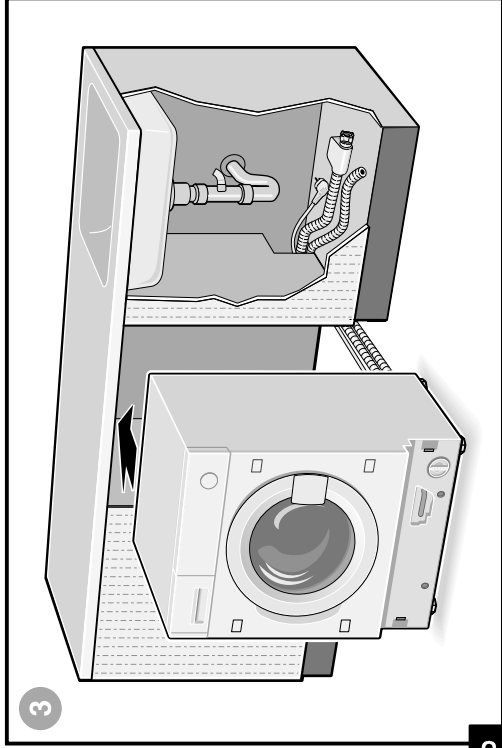
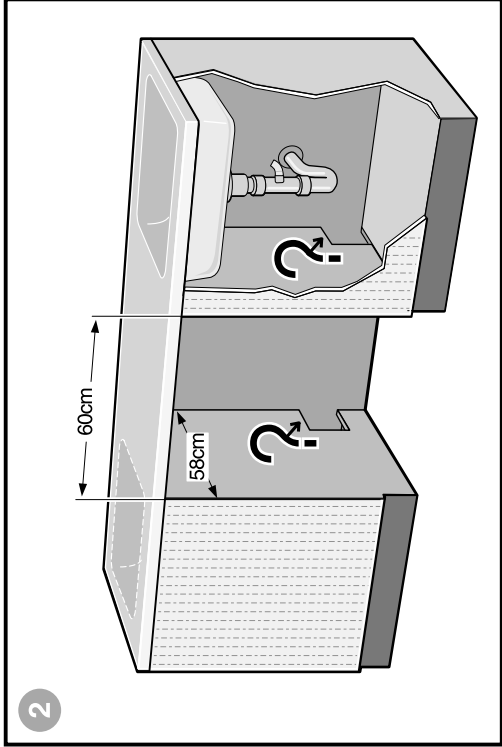
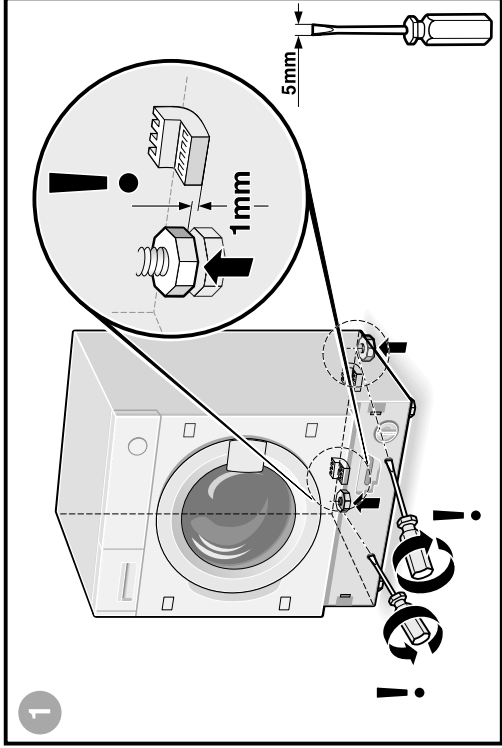
Oltre ai diritti di garanzia legale nei confronti del venditore, derivanti dal contratto di acquisto, ed in aggiunta alla garanzia della casa per l'apparecchio, riconosciamo un indennizzo alle seguenti condizioni:

1. Se un difetto del sistema Aqua-Stop dovesse causare danni con perdita d'acqua, indennizziamo i danni arrecati, presupposto che l'apparecchio abbia un impiego domestico.
2. Questa garanzia è valida per l'intera vita dell'apparecchio.
3. Condizione per il diritto alla garanzia è che l'apparecchio sia munito di «Aqua-Stop» installato e collegato a regola d'arte secondo le nostre istruzioni. La garanzia comprende anche la prolunga Aqua-Stop (accessorio originale).  
La nostra garanzia non si estende a raccordi di alimentazione o rubinetteria difettosi a monte del collegamento tra Aqua-Stop e rubinetto dell'acqua.
4. In generale durante il funzionamento non è necessario sorvegliare gli apparecchi muniti di Aqua-Stop e tanto meno cautelarsi chiudendo il rubinetto dell'acqua.  
Solo in caso di un'assenza prolungata dall'abitazione, per es. per una vacanza di qualche settimana, è necessario chiudere il rubinetto dell'acqua.

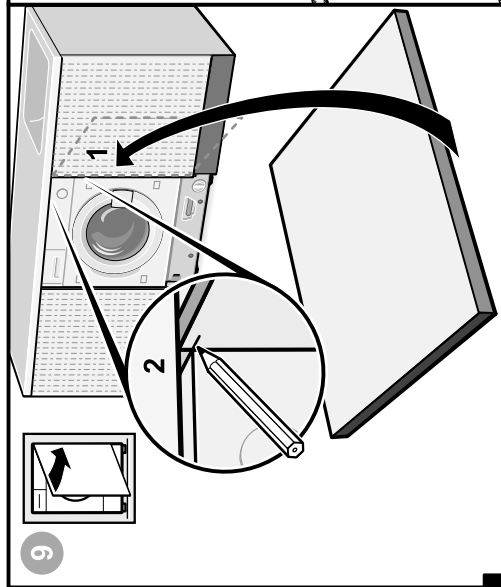
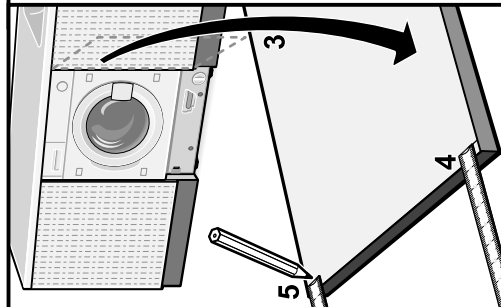
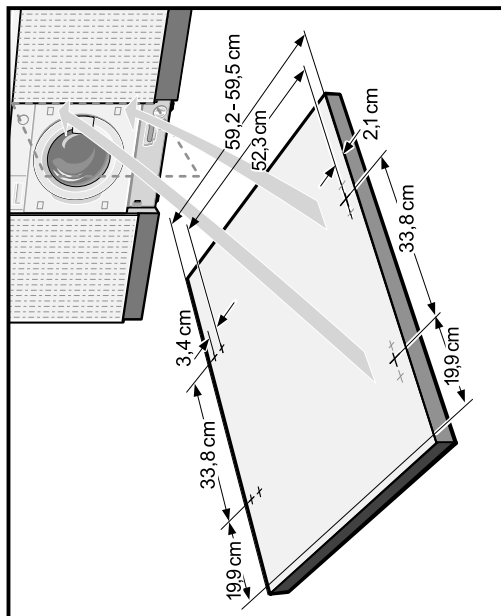
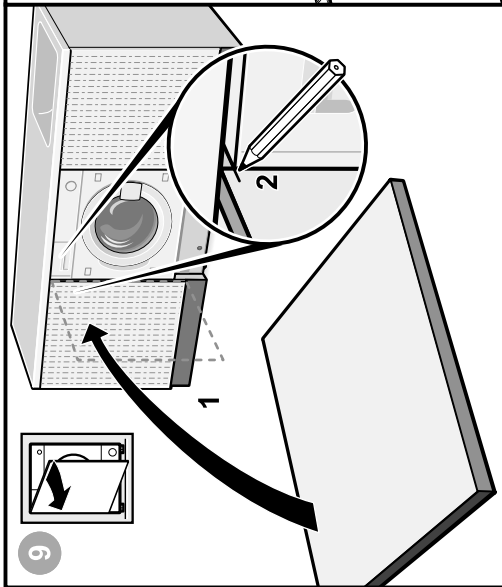
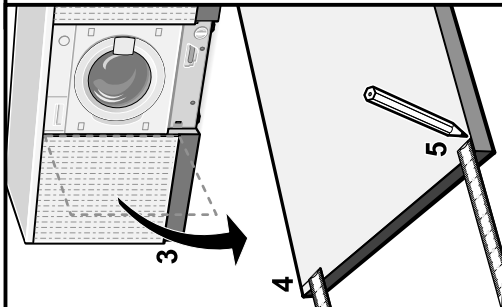
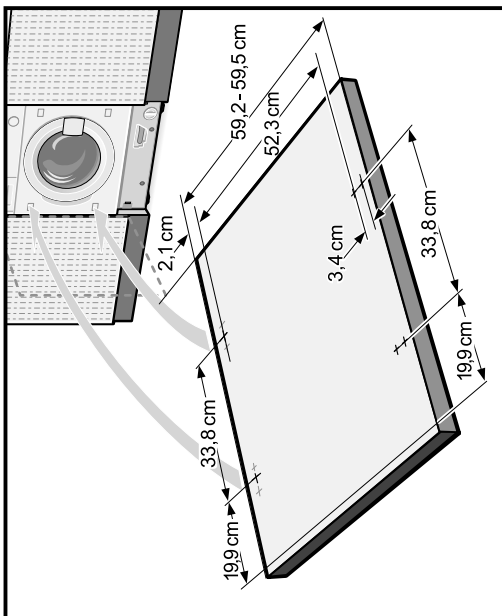
Fabbricante (cfr. Istruzioni per l'uso)

1208 / 9000 237 769

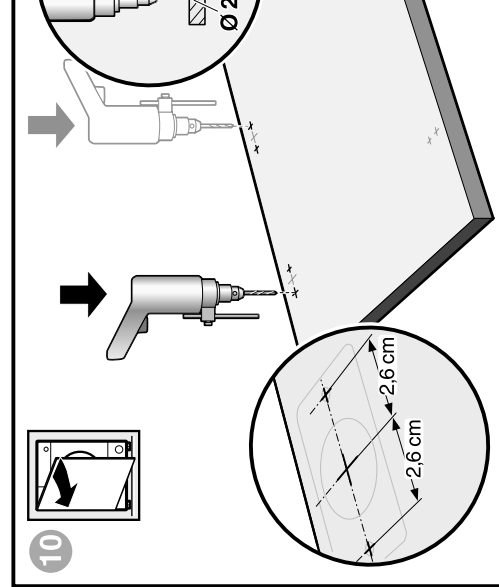
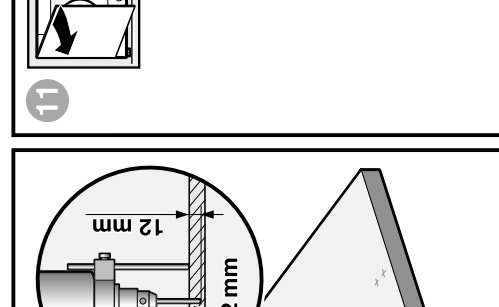
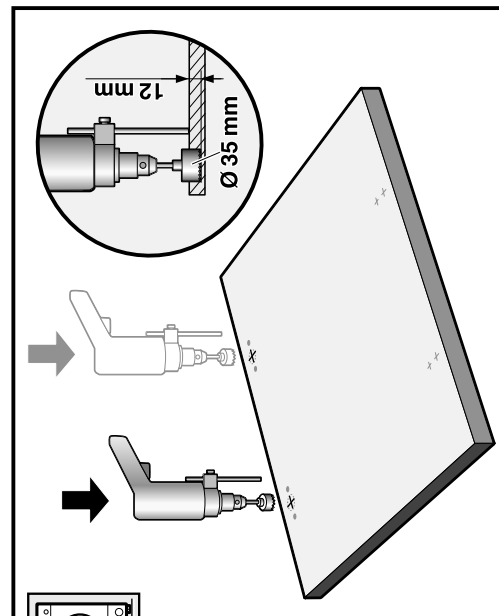




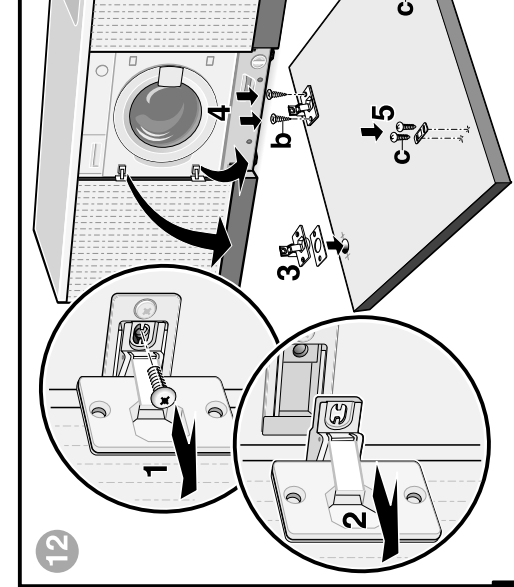
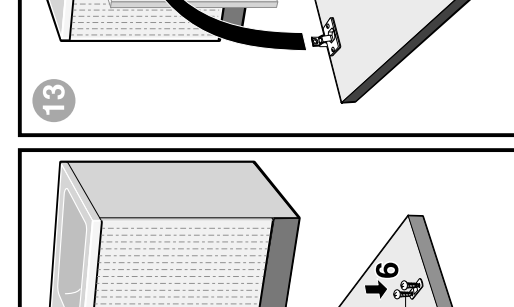
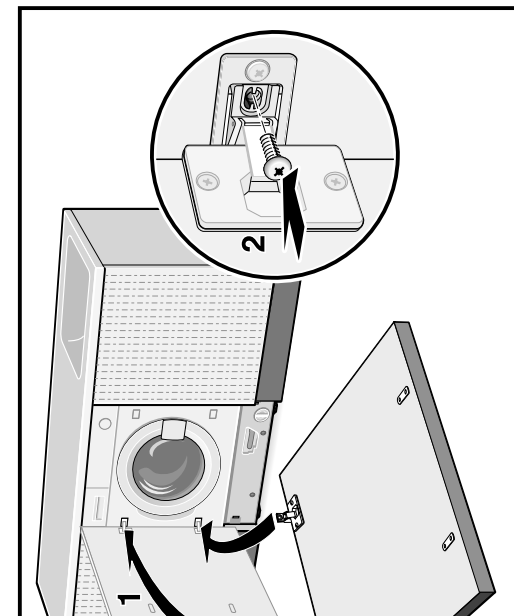




10



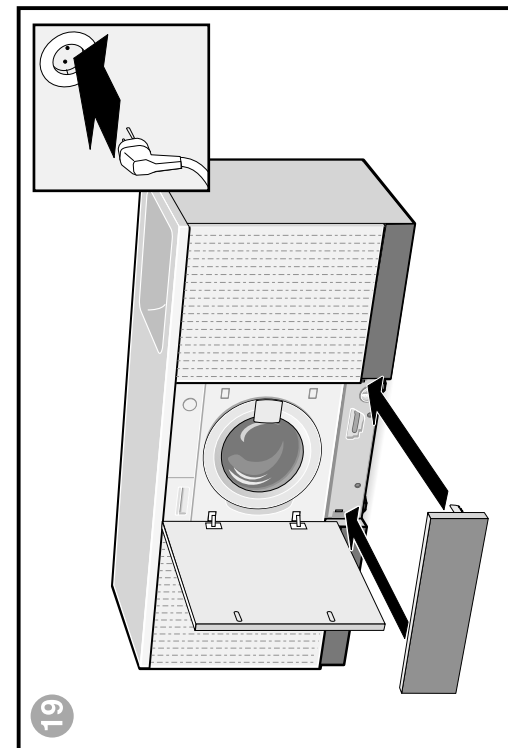
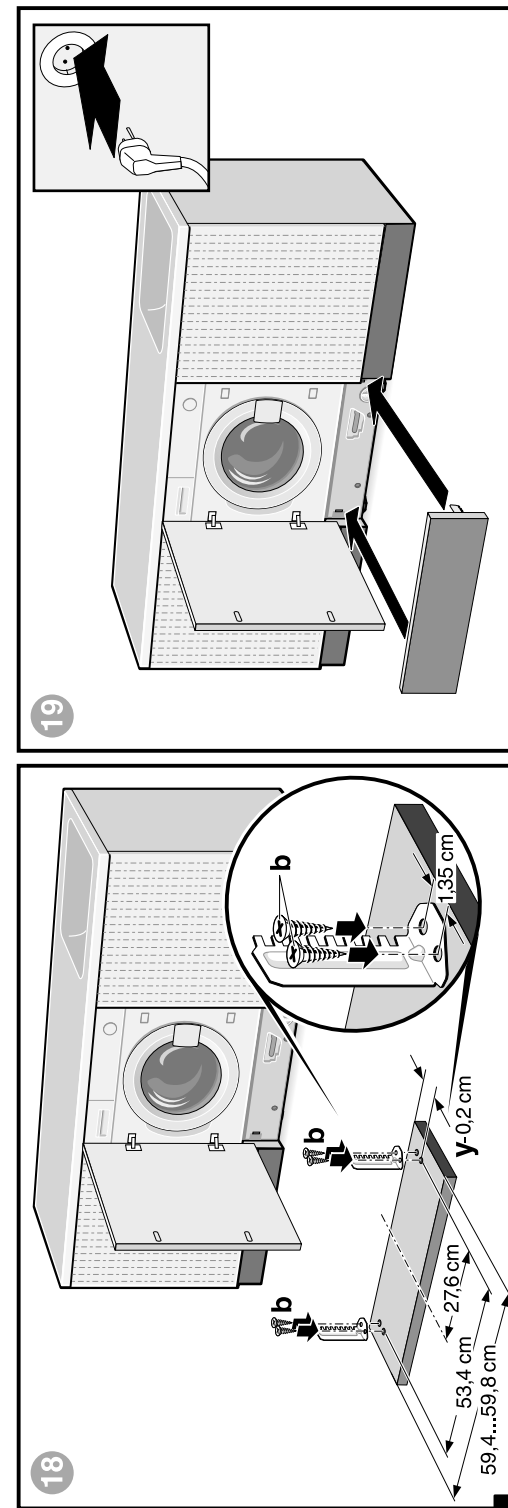
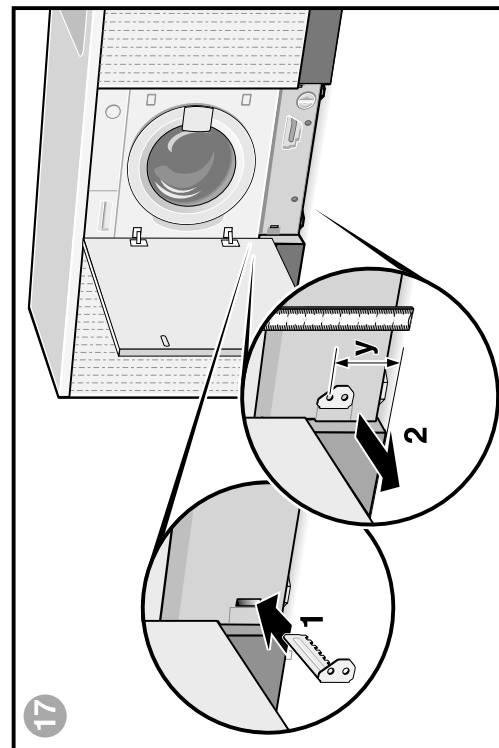
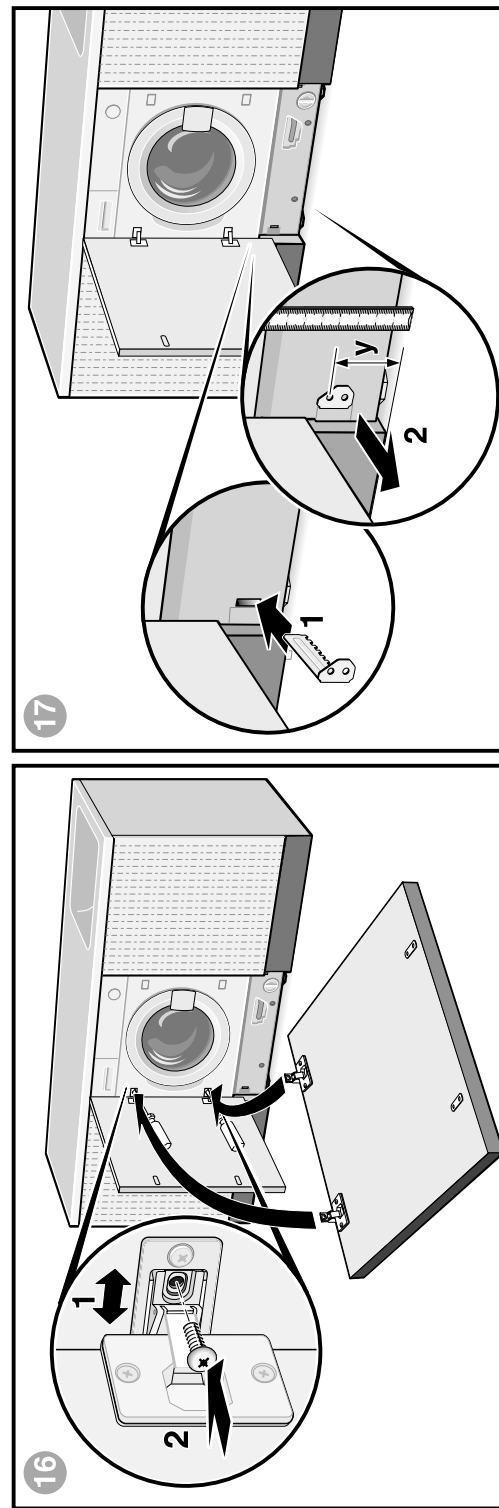
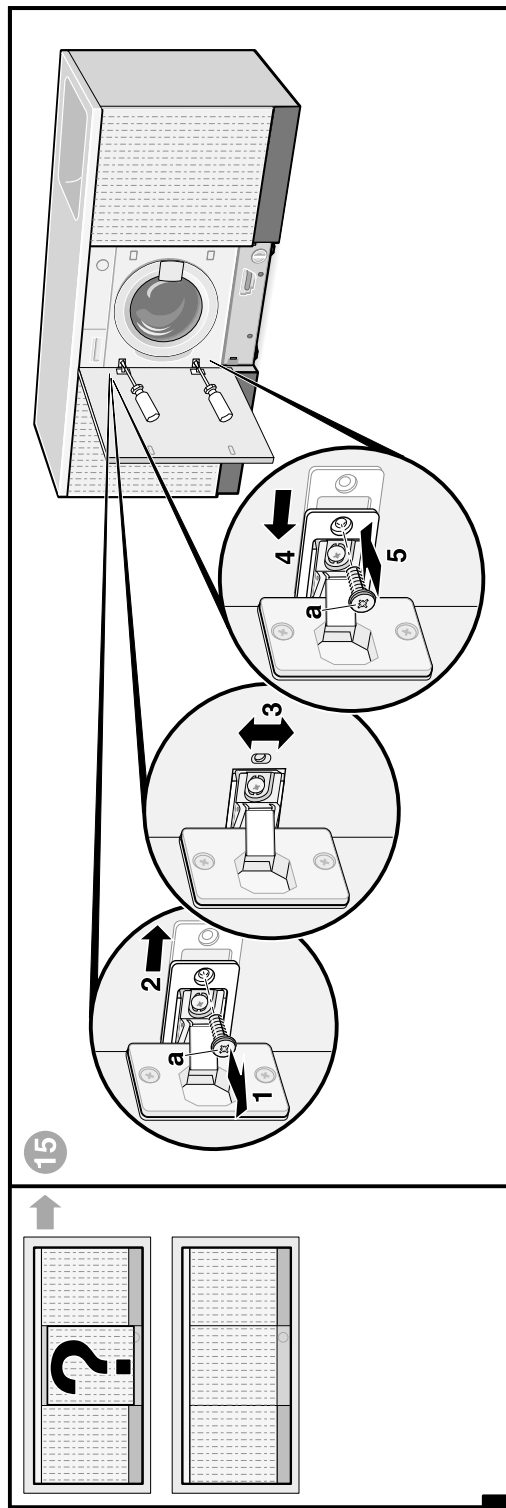
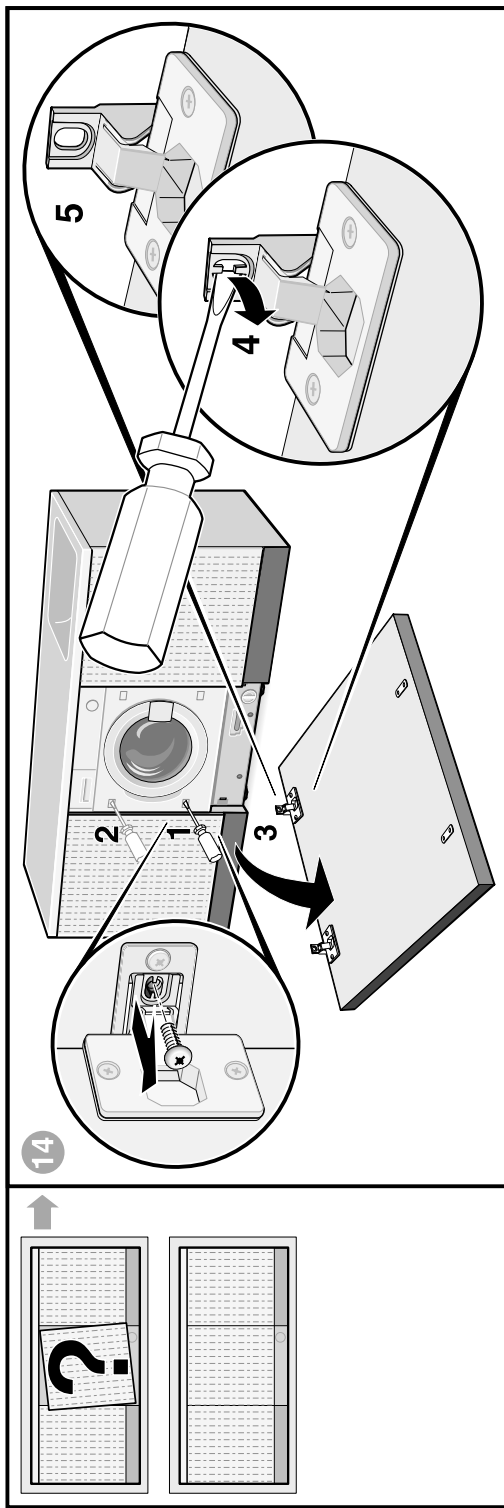
10

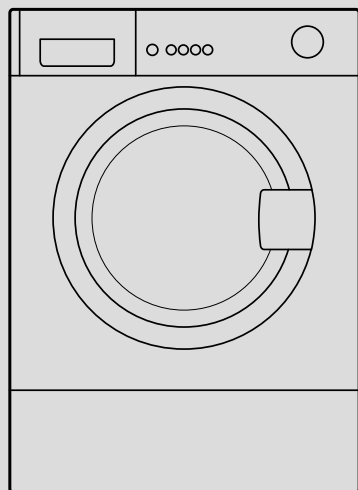


12

11







## Lavabiancheria

### Istruzioni per l'installazione e il montaggio

it

## Indice

### Pagina

■ Istruzioni di sicurezza .....	1
■ Smaltimento nel rispetto dell'ambiente .....	1
■ Superficie di installazione .....	1
■ Dotazione di fornitura .....	2
■ Dimensioni dell'apparecchio .....	3
■ Lunghezze dei tubi flessibili di carico e dei cavi ..	3
■ Attrezzi utili .....	3
■ Rimozione dei fermi di trasporto .....	4
■ Attacco acqua .....	5
■ Livellamento .....	5
■ Collegamento elettrico .....	6
■ Trasporto, ad es. in caso di trasloco .....	6
■ Dati tecnici .....	7
■ Servizio assistenza clienti .....	7
■ Garanzia Aqua-Stop .....	7
■ Istruzioni per il montaggio .....	8 – 13

Sequenza delle immagini 1 – 19

**Mettere in funzione la lavatrice solo dopo aver letto le presenti istruzioni.**

**Osservare anche le istruzioni per l'uso separate.**

**Conservare tutta la documentazione per un utilizzo successivo, o per un eventuale proprietario successivo.**

