

La vostra lavabiancheria

Congratulazioni – avete scelto un moderno elettrodomestico, di alto pregio qualitativo della marca Bosch. La lavabiancheria si distingue per un ridotto consumo di acqua e di energia.

Ogni macchina, che esce dal nostro stabilimento, è controllata minuziosamente per accertarne l'efficienza ed il perfetto stato.

Indice

Pagina

■ Uso conforme alle norme	1
■ Programmi	1
■ Impostare il programma	3
■ Lavaggio	3/4
■ Dopo il lavaggio	4
■ Regolazioni individuali	5
■ Selezione macchie	6
■ Guida rapida dei programmi	7
■ Avvertenze importanti	8
■ Cura	9
■ Indicazioni nel display	9
■ Manutenzione	10
■ Che fare se ...	11/12
■ Sblocco d' emergenza ...	12
■ Servizio assistenza clienti	12
■ Istruzioni di sicurezza	13
■ Valori di consumo	13



Tutela ambientale/Istruzioni per il risparmio

- Sfruttare la massima quantità di biancheria del singolo programma.
- Lavare senza prelavaggio la biancheria con sporco normale.
- Invece di **Cotone/Colorati 90 °C** selezionare **Eco 60 °C** e funzione supplementare **Grado di sporco, intenso**. Pulizia paragonabile con consumo di energia notevolmente inferiore.
- Dosare il detersivo secondo le istruzioni del produttore e la durezza dell'acqua.
- Se successivamente la biancheria sarà asciugata nella asciugabiancheria, selezionare una velocità di centrifugazione secondo le istruzioni del produttore dell'asciugabiancheria.

Selezione macchie

È possibile il trattamento automatico di 14 diversi tipi di macchie. Non è necessario un trattamento preliminare delle macchie; la lavabiancheria adegua automaticamente il processo di lavaggio → pagina 6.

Uso conforme alle norme

- esclusivamente per l'uso domestico,
- per lavare tessuti lavabili in lavatrice, in acqua e detersivo,
- per l'impiego con acqua potabile fredda e comuni detersivi ed additivi commerciali, che sono idonei all'impiego in lavatrici.



- Non lasciare bambini privi di sorveglianza nei pressi della lavabiancheria!
- Tenere lontani dalla lavabiancheria gli animali domestici!

Programmi

Guida rapida dei programmi → pagina 7.

Temperatura e velocità di centrifugazione possono essere selezionate individualmente, in funzione del programma selezionato e dell'avanzamento del programma.

Cotone/Colorati ..	} tessuti resistenti
Eco	
PowerWash	
Sensitive	
Sintetici	tessuti normali, di facile manutenzione
Mix	diversi tipi di biancheria
Delicati/Seta	tessuti lavabili delicati
Lana/🐑	lana/seta lavabile a mano/ in lavabiancheria
Risciacquo	risciacquo speciale con centrifuga
Centrifuga	centrifuga speciale con numero di giri regolabile
Scarico acqua	dell'acqua di lavaggio con Centr. fin Off (Esclusione centrifuga finale)
Rapido	programma breve
Sport/Fitness	tessuti in microfibra
Memory 1	programma preferito → pagina 6
Memory 2	programma preferito → pagina 6

Preparazione

La prima volta esegui un lavaggio senza biancheria → pagina 7



Installazione a regola d'arte secondo l'accluso manuale d'istruzioni per l'installazione.



Controllare la macchina

- Non mettere mai in funzione una macchina danneggiata:
- Informare il proprio servizio assistenza clienti!



Inserire la spina di alimentazione



Solo con le mani asciutte! Afferrare solo la spina!



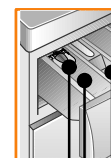
Aprire il rubinetto dell'acqua

Inserito per detersivo liquido (a seconda del modello), pagina 9.

Scomparto II: detersivo per il lavaggio principale, anticalcare, candeggiante, sale smacchiatore

Scomparto ☼ : ammorbidente, impregnante, amido

Scomparto I: detersivo per prelavaggio



Display/
Opzioni/Modifica

Selettore

Memory 1
Memory 2
Sport/Fitness
Sensitive
PowerWash
Rapido
Scarico acqua

—, 30° – 90° °C↕
Selezione della temperatura (— = freddo)

0, 400 – 1600* ↕⌚
Scegliere la velocità di centrifugazione (*a seconda del modello) (0 = senza centrifugazione durante lo svolgimento del programma)

Selettore per accelerare la macchina il programma la rotazione

guire Impostare prima il programma e poi introdurre la biancheria.
pagina 8. Osservare le indicazioni di carico e i consigli per il dosaggio -> pagina 8.

Dividere la biancheria

Osservare le istruzioni per la cura del produttore!
Secondo le indicazioni sulle etichette del tessuto.
Secondo il tipo; colore; grado di sporco e temperatura.
Non superare il carico massimo -> pagina 7.

Osservare le avvertenze importanti -> pagina 8!

Introdurre capi di biancheria grandi e piccoli!
Non chiudere nessun capo tra oblò di carico e la guarnizione di gomma.

Detersivi e additivi

Dosare secondo:
quantità di biancheria, grado di sporco, durezza dell'acqua (informarsi presso il proprio ente acquedotto) e istruzioni del produttore. Nei modelli senza inserto per detersivo liquido: Introdurre il detersivo liquido nel relativo dosatore e mettere questo nel cestello. Durante il funzionamento: attenzione all'apertura del cassetto detersivo!

i Diluire con acqua l'ammorbidente e l'appretto densi per evitare l'otturazione del sifone.

Impostare il programma

i Se è attiva la sicurezza bambini -> disattivarla pagina 5. Osservare le avvertenze nel display

e programmi

Avvio/
Pausa

Spento
Cotone/Colorati
Eco
Sintetici
Mix
Delicati/Seta
Lana/
Risciacquo
Centrifuga

Avvio
Pausa

programmi
ndere e spegnere
na e per selezionare
ma. È possibile
ne nei due sensi.

Introdurre la biancheria/introdurre il detersivo e gli additivi

i Osservare gli avvisi nel display!

Chiudere l'oblò di carico

Regolazioni individuali
-> pagina 5.

Selezione macchie
-> pagina 6.

Regolare la temperatura/
Velocità di centrifugazione ->
pagina 2.

i Tutti i tasti sono sensibili al tatto, basta sfiorarli! In caso di pressione prolungata, scorrimento automatico delle opzioni d'impostazione!

Lavaggio

Cassetto detersivo con
scomparti I, II,

L'oblò di carico

Pannello comandi

Maniglia della porta

Sportello di servizio

5

Lavaggio

**Selezionare
Avvio/Pausa**

3

Prelevare la biancheria

Aprire l'oblò di carico ed estrarre la biancheria.

Se **Centr/ fin Off** (Esclusione centrifuga finale) attiva: selezionare la velocità di centrifuga o impostare il selettore programmi su **Scarico acqua** o **Centrifuga**. Selezionare **Avvio/Pausa**.

Rimuovere corpi estranei eventualmente presenti - pericolo di ruggine.

Chiudere il rubinetto dell'acqua!

Avvertenze sull'Aqua-Stop ->
Istruzioni per l'installazione pagina 7.

Disinserimento

Disporre il selettore programmi su **Spento**.

Fine programma quando ...

... nel display appare **Fine**, Estrarre capi.

Cambiare il programma ...

Se per errore è stato selezionato un programma sbagliato:
- selezionare di nuovo il programma.
- Selezionare **Avvio/Pausa**.

Interrompere il programma ...

- Selezionare **Avvio/Pausa**.
- Osservare le istruzioni nel display; eventualmente aggiungere biancheria (non lasciare l'oblò di carico aperto per lungo tempo - l'acqua che esce dalla biancheria potrebbe scorrere fuori).
- Selezionare **Avvio/Pausa**.

... oppure interrompere

Nei programmi ad alta temperatura:

- raffreddare la biancheria: Selezionare **Risciacquo**.
- Selezionare **Avvio/Pausa**.

Nei programmi a temperatura inferiore:

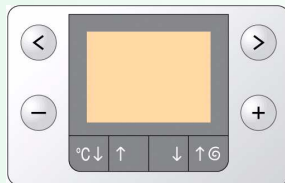
- Selezionare **Centrifuga** oppure **Scarico acqua**.
- Selezionare **Avvio/Pausa**.

4

Regolazioni individuali

Opzioni </>

Informazioni sullo svolgimento del programma; eventualmente con barra di svolgimento o di carico



Modifica -/+
disponibile a seconda del programma selezionato

Opzioni

vedi anche guida rapida dei programmi

fine lavaggio	Alla selezione del programma si visualizza la rispettiva durata fino alla fine del programma. Regolabile in unità di un'ora, fino a max. 24h. Selezionare più volte il tasto Modifica -/+ , finché non è visualizzato il numero di ore desiderato (h=ora). Dopo l'avvio del programma non è più possibile la regolazione.
Prelavaggio ON - OFF	Per biancheria molto sporca. Prelavaggio fino a max. 30 °C.
Grado di sporco: <i>leggero</i> - <i>normale</i> - <i>intenso</i>	Prolungamento del tempo di lavaggio per un lavaggio più intensivo di biancheria più sporca.
Selez. Macchie	Trattamento automatico di macchie difficili -> pagina 6.
Extra Risciacq. max. + 3 cicli di risciacquo	Risciacquo supplementare. Maggiore durata del programma. Consiglio d'impiego: in zone con acqua molto dolce.
Stiramento ON - OFF	Ciclo di centrifugazione speciale con successiva fase antipiega. Centrifugazione finale delicata a velocità di rotazione ridotta - Umidità residua della biancheria leggermente maggiore.
Centr. fin Off ON - OFF	Dopo l'ultimo risciacquo la biancheria resta nell'acqua.
Skin Care ON - OFF	Livello dell'acqua alto. Trattamento più delicato della biancheria.
Segn. Acustico	Scegliere il volume dei segnali di avvertimento. OFF - basso - medio - alto - molto alto
Tono tasti	Scegliere il volume dei segnali dei tasti. OFF - basso - medio - alto - molto alto
Lingua	Scegliere la lingua dei testi visualizzati.

Simboli visualizzati

Sicur. bambini/ Blocco apparecchio -> OFF - ON	Bloccare la lavatrice contro la modifica accidentale delle funzioni impostate. ON/OFF: dopo l'avvio/termine del programma tenere premuto il tasto Opzioni < per 5 secondi. Avvertenza: La sicurezza bambini può restare attiva fino all'avvio del programma successivo, anche dopo lo spegnimento della macchina. Quindi, prima dell'avvio del programma occorre disattivare la sicurezza bambini ed eventualmente riattivarla nuovamente dopo l'avvio del programma.
Riconoscimento supplem.: schiuma	Troppa schiuma nella lavabiancheria. Sistema di controllo schiuma attivo - svolgimento speciale del programma per la riduzione della schiuma.

i

Regolazioni individuali

Programma preferito

Sotto **Memory 1** e **Memory 2** restano memorizzati in permanenza il programma e tutte le regolazioni:

- Regolare il selettore programmi su **Memory 1** o **Memory 2**.
- Con i tasti **Modifica -/+** selezionare il programma desiderato.
- Con i tasti **Opzioni </>** selezionare l'opzione desiderata, eventualmente cambiare le regolazioni con i tasti **Modifica -/+**.
- Con i tasti **°C** (Temperatura) e **°G** (Centrifuga) selezionare le regolazioni desiderate.
- Selezionare **Avvio/Pausa**.

Selezione macchie



Per ogni macchia il trattamento appropriato

Non lasciare essiccare le macchie. Rimuovere prima le parti solide. Comporre il carico di biancheria come al solito e caricare la macchina. Selezionare un tipo di macchia (non sono combinabili).

È possibile scegliere tra un totale di 14 diverse macchie. La lavabiancheria adegua in modo finalizzato la temperatura di lavaggio, il movimento del cestello ed i tempi di ammollo al tipo di macchia. Acqua bollente o fredda, trattamento delicato o intensivo della biancheria (grazie alla nuova struttura del cestello) ed ammollo lungo o breve provvedono ad uno svolgimento speciale del programma di lavaggio per ogni tipo di macchia.

Il programma macchie può essere selezionato in aggiunta a tutti i programmi standard (Cotone/Colorati, Eco, Sintetici) per mezzo dei tasti Opzioni/Modifica di cambiamento.

Il risultato: le macchie vengono trattate in modo ottimale senza detersivi speciali aggiuntivi.

Alimenti bimbi	Caffè	Calze sporche
Sangue	Cosmetici	Burro e olio
Uova	Vino rosso	The
Terra	Cioccolato	Pomodori
Erba	Sudore	

Per tipi di macchie, che non possono essere attribuite a nessuna delle macchie disponibili (oppure in caso di presenza di diversi tipi di macchie sullo stesso tessuto), si può cambiare l'intensità di lavaggio per mezzo dell'opzione *Sporco* (*leggero* - *normale* - *intenso*). La selezione in 3 gradi è adeguata ai dati del produttore del detersivo -> Indicazioni sulle confezioni di detersivo.

Trattamento delle macchie in dettaglio - 2 esempi

Uova	Ammollo in bagno d'acqua tiepida, ciclo di lavaggio selezionato con livello dell'acqua più alto e cicli di risciacquo aggiuntivi per la rimozione di particelle
Sangue	Il sangue viene prima "sciolto" in acqua fredda, dopo si avvia il programma di lavaggio selezionato.

Per le altre macchie abbiamo elaborato in studi approfonditi soluzioni paragonabili.



Cotone/Colorati	— ... 90				Prelavaggio, Selez. Macchie, Skin Care, Stirameno, Grado di sporco, Extra Risciacq.
Eco					
Sensitive	— ... 60	8,0 kg*	tessuti resistenti, tessuti molto resistenti di cotone oppure lino		Prelavaggio, Skin Care, Stirameno, Grado di sporco, Extra Risciacq.; per pelli molto delicate, lavaggio prolungato alla temperatura selezionata, più alto livello dell'acqua, ciclo di risciacquo supplementare
PowerWash	— ... 60	5,0 kg	tessuti resistenti di cotone o tessuto misto		Programma a durata ottimizzata, programma breve per biancheria con sporco normale
Sintetici	— ... 60		tessuti normali di cotone, lino, sintetici oppure misti		Prelavaggio, Selez. Macchie, Skin Care, Stirameno, Grado di sporco, Extra Risciacq.
Mix	— ... 40	3,5 kg	tessuti di cotone e normali		Prelavaggio, Skin Care, Stirameno, Grado di sporco, Extra Risciacq.; si possono lavare insieme diversi tipi di biancheria
Sport/Fitness			tessuti in microfibra		Prelavaggio, Skin Care, Grado di sporco, Extra Risciacq.
Lana/👔			tessuti lavabili a mano oppure in lavatrice di lana o misto lana		Programma di lavaggio particolarmente delicato per evitare il restringimento dei capi, pause del programma prolungate (i tessuti restano fermi in acqua e detersivo)
Delicati/Seta	— ... 40	2,0 kg	per tessuti delicati, lavabili, per es. di seta, raso, fibre sintetiche o miste (per es. tende)		Prelavaggio, Skin Care, Stirameno, Grado di sporco, Extra Risciacq.; solo breve centrifugazione tra i cicli di risciacquo
Rapido			tessuti normali di cotone, lino, sintetici oppure misti		Programma breve ca. 15 minuti, adatto per la biancheria poco sporca

Programmi supplementari

Risciacquo, Centrifuga, Scarico acqua

i La durata dei programmi è ottimizzata per tessuti poco sporchi. In caso di tessuti più sporchi, ridurre la quantità di carico oppure selezionare ad es. l'opzione **Grado di sporco**. Per i programmi senza prelavaggio introdurre il detersivo nello scomparto **II**, per i programmi con prelavaggio distribuire il detersivo negli scomparti **I** e **II**.

* Per il lavaggio di 8,0 kg di cotone e colorati, selezionare l'opzione **Grado di sporco, intenso** 🏠.

Nel nostro sito Internet riportiamo ulteriori informazioni ed una scelta dei nostri prodotti:
<http://www.bosch-elektrohaushaltsgeraete.it> oppure presso i nostri centri del servizio assistenza clienti

Robert Bosch Hausgeräte GmbH
Carl-Wery-Str. 34
81739 München/Germania

9000 236 830
0707
WAS24720IT/WAS28720IT
WAS247B0IT



Avvertenze importanti



Proteggere biancheria e macchina

- Vuotare le tasche.
- Attenzione alle parti in metallo (fermagli per carta ecc.).
- Lavare i capi delicati in una rete/sacchetto (calze, tende, reggiseni con rinforzi).
- Chiudere le chiusure lampo, abbottonare le federe.
- Spazzolare la sabbia dalle tasche e dai risvolti.
- Rimuovere le rotelline per tende oppure legarle in una rete/un sacchetto.



La prima volta eseguire

Non introdurre biancheria! Aprire il rubinetto dell'acqua, introdurre ca. 1 litro di acqua e poi ½ misurino di detersivo nello scomparto II. Regolare il programma **Sintetici 60 °C** e selezionare **Avvio/Pausa**. Alla fine del programma disporre il selettore programmi su **Spento**.



Biancheria non ugualmente sporca

leggero		Lavare a parte i capi nuovi.
		Non selezionare Prelavaggio. Selezionare eventualmente Grado di sporco, leggero .
forte		Selezionare Grado di sporco, normale oppure Selez. Macchie
		Introdurre meno biancheria! Eventualmente eseguire prelavaggio. Selezionare Grado di sporco, intenso oppure Selez. Macchie .



Ammollo

Introdurre biancheria dello stesso colore

Introdurre nello scomparto II detersivo per ammollo/detersivo secondo le indicazioni del produttore. Impostare il programma **Cotone/Colorati 30 °C** e selezionare **Avvio/Pausa**. Dopo ca. 10 minuti selezionare **Avvio/Pausa**. Dopo il tempo d'ammollo desiderato, selezionare di nuovo **Avvio/Pausa**, se si vuole far proseguire il programma oppure cambiare programma.



Inamidare

La biancheria non deve essere stata trattata con ammorbidente

È possibile inamidare la biancheria in tutti i programmi di lavaggio con amido liquido. Introdurre la quantità di amido necessaria nello scomparto dell'ammorbidente secondo le indicazioni del produttore.



Tingere / Scolorare

Tingere in quantità conforme all'uso domestico. Il sale può intaccare l'acciaio inossidabile. Rispettare le indicazioni del produttore del colorante. **Non** scolorare la biancheria nella lavatrice.



Dosaggio del detersivo

A seconda del programma selezionato e del carico riconosciuto viene consigliato un dosaggio di detersivo in %. L'indicazione in % fa riferimento ai consigli del produttore del detersivo.

Cura



- Pericolo di scossa elettrica! Estrarre la spina di alimentazione!
- Pericolo di esplosione! Non usare solventi!



Carcassa della macchina, pannello comandi

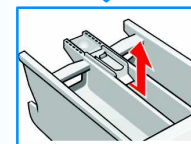
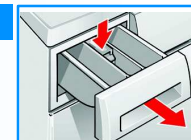
- Strofinare con uno straccio morbido, umido.
- Non usare detergenti abrasivi.
- Rimuovere subito residui di detersivo e detergenti.
- È vietata la pulizia con getto d'acqua.



Pulire il cassetto detersivo ...

... se sono presenti residui di detersivo o ammorbidente.

1. Tirare in fuori, abbassare l'inserto, estrarre completamente. Estrarre l'inserto: spingere col dito l'inserto dal basso verso l'alto.
2. Lavare la vaschetta detersivo e l'inserto con acqua e spazzola ed asciugarli.
3. Applicare ed arrestare l'inserto (inserire il cilindro sulla spina guida).
4. Spingere nell'interno il cassetto detersivo.



Lasciare il cassetto detersivo aperto, affinché l'acqua residua possa asciugarsi.



Cestello

Lasciare l'oblò di carico aperto, per fare asciugare il cestello. Macchie di ruggine – usare un pulitore senza cloro, non usare lana d'acciaio.



Decalcificazione: non lasciare biancheria nella macchina!

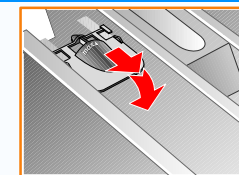
Non necessario in caso di corretto dosaggio del detersivo. Se necessario, procedere secondo le istruzioni del produttore del decalcificante.



Inserto per detersivo liquido

a seconda del modello

- Posizionare l'inserto per il dosaggio di detersivo liquido:
- Estrarre completamente il cassetto detersivo → *pagina 9*.
 - Spingere l'accessorio verso avanti
- Non usare l'inserto (spingere verso l'alto):
- per detersivo tipo gel e detersivo in polvere;
 - per programmi con prelavaggio e opzione tempo fine.



Indicazioni nel display

secondo il modello

Oblò aperto?	Chiudere correttamente l'oblò di carico; eventuale biancheria impigliata.
Rubinetto acqua chiuso?	Aprire completamente il rubinetto dell'acqua; tubo flessibile di alimentazione piegato/schiacciato; pulire il filtro → <i>pagina 10</i> ; pressione dell'acqua insufficiente.
Pompa ostruita!	Pulire la pompa di scarico acqua → <i>pagina 10</i> , tubo rigido di scarico/tubo flessibile di scarico otturati.
Pausa No aggiun capi; Livello acqua troppo alto, Temperatura troppo alto	Non è possibile aggiungere biancheria. Per proseguire il programma selezionare Avvio/Pausa .
F: 23	Acqua nella vasca di fondo, l'apparecchio perde. Rivolgersi al servizio assistenza clienti!
F: 42, 43, 44	Errore motore. Rivolgersi al servizio assistenza clienti!
Altre indicazioni	Spegnere l'apparecchio, attendere 5 secondi e riaccendere. Se l'indicazione compare di nuovo, contattare il servizio di assistenza clienti → <i>pagina 12</i> .



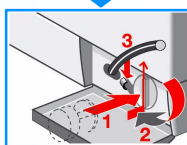
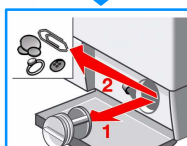
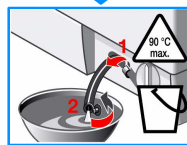
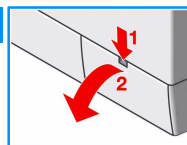
- Pericolo di scottature!
Fare raffreddare l'acqua con detersivo!
- Chiudere il rubinetto dell'acqua!



Pompa di scarico acqua

Disporre il selettore programmi su **Spento**, estrarre la spina di alimentazione.

1. Aprire e rimuovere lo sportello di servizio.
2. Staccare il tubo flessibile di svuotamento dal supporto. Staccare il tappo di chiusura, fare scorrere l'acqua e detersivo. Riporre nell'apparecchio il tubo flessibile di svuotamento.
3. Svitare con precauzione il coperchio della pompa (acqua residua).
4. Pulire interno, filettatura del coperchio della pompa e corpo della pompa (la ruota a palette della pompa dell'acqua deve girare liberamente).
5. Inserire di nuovo ed avvitare ben stretto il coperchio della pompa, maniglia in posizione verticale. Inserire nel supporto il tubo flessibile di svuotamento.
6. Applicare e chiudere lo sportello di servizio.



Per evitare che nel lavaggio seguente il detersivo possa scorrere inutilizzato nello scarico: versare 1 litro di acqua nello scomparto II ed avviare il programma **Scarico acqua**.



Filtro nel raccordo di carico acqua



Pericolo di scossa elettrica! Non immergere in acqua il dispositivo di sicurezza Aqua-Stop (contiene una valvola elettrica).

Eliminare la pressione dell'acqua nel tubo flessibile di alimentazione:

1. Chiudere il rubinetto dell'acqua!
2. Selezionare un programma qualsiasi (tranne Centrifuga/Scarico acqua).
3. Selezionare **Avvio/Pausa**. Fare eseguire il programma per ca. 40 secondi.
4. Disporre il selettore programmi su **Spento**. Estrarre la spina di alimentazione.

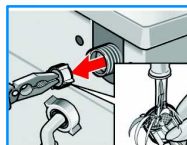
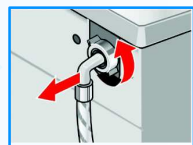
Pulire il filtro:

1. A seconda del modello
 - Staccare il tubo flessibile dal rubinetto dell'acqua. Pulire il filtro con uno spazzolino.



oppure

- Staccare il tubo flessibile sul lato posteriore. Estrarre il filtro con la pinza e lavarlo.



2. Collegare il tubo flessibile e controllare la tenuta.

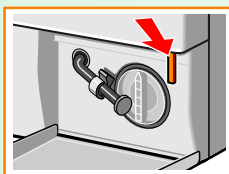
- Vi è perdita di acqua.
 - Fissare correttamente/sostituire il tubo flessibile di scarico.
 - Stringere il raccordo a vite del tubo flessibile di alimentazione.
- Non vi è alimentazione d'acqua. Il detersivo è rimasto nel cassetto.
 - Non è stato selezionato **Avvio/Pausa**
 - Il rubinetto dell'acqua non è stato aperto?
 - Forse il filtro è otturato? Pulire il filtro -> pagina 10.
 - Tubo flessibile di alimentazione piegato o schiacciato?
- L'oblò di carico di carico non si apre.
 - È attiva la funzione di sicurezza. Interruzione del programma. -> pagina 4.
 - È selezionato **Centr. fin Off** (Esclusione centrifuga finale)? -> pagina 4.
 - Apertura possibile solo mediante sblocco di emergenza -> Pagina 8.
- Il programma non si avvia.
 - È selezionato **Avvio/Pausa** oppure **fine lavaggio**.
 - L'oblò è chiuso?
- L'acqua con detersivo non viene scaricata.
 - Pulire la pompa di scarico acqua -> pagina 10.
 - Pulire il tubo rigido di scarico e/o tubo flessibile di scarico.
- Nel cestello non si vede acqua.
 - Nessun errore - l'acqua è al di sotto della zona visibile.
- Risultato di centrifugazione insoddisfacente.
 - Lavare insieme capi di biancheria grandi e piccoli.
 - È selezionato **Stiramento**? -> pagina 5.
 - È selezionata una velocità di rotazione troppo bassa? -> pagina 3.
- Avviamento ripetuto della centrifuga.
 - Nessun errore - il controllo antisbilanciamento compensa lo squilibrio.
- Scomparto non completamente svuotato.
 - Estrarre l'inserto. Pulire il cassetto detersivo e l'inserto -> pagina 9.
- Formazione di odore nella lavabiancheria.
 - Eseguire il programma **Cotone/Colorati 90 °C** senza biancheria. A tal fine utilizzare detersivo.
- Dal cassetto detersivo esce schiuma.
 - È stato utilizzato troppo detersivo? Mescolare un cucchiaino di ammorbidente in 1/2 litro d'acqua e versare nello scomparto II del cassetto detersivo.
 - Al prossimo lavaggio ridurre il dosaggio del detersivo.
- Forte emissione di rumori, vibrazioni e «spostamento» durante la centrifugazione.
 - I piedini dell'apparecchio sono fissati? Fissare i piedini dell'apparecchio -> Istruzioni per l'installazione pagina 5.
 - I fermi di trasporto sono stati rimossi? Rimuovere i fermi di trasporto -> Istruzioni per l'installazione pagina 3.
- Durante il servizio il display/le spie luminose non funzionano.
 - Interruzione dell'alimentazione elettrica?
 - È scattato il dispositivo di sicurezza? Inserire/sostituire il dispositivo di sicurezza.
 - Se l'inconveniente si ripete, rivolgersi al servizio assistenza clienti.
- Svolgimento del programma più lungo del solito.
 - Nessun errore - il controllo antisbilanciamento compensa lo squilibrio mediante ripetuta distribuzione della biancheria.
 - Nessun errore - sistema di controllo schiuma attivo -> pagina 5.
- Residui di detersivo sulla biancheria.
 - Alcuni detersivi senza fosfati contengono residui insolubili in acqua.
 - Selezionare **Risciacquo** oppure dopo il lavaggio spazzolare la biancheria.

Che fare se ...

- Nello stato di pausa **Avvio/Pausa** lampeggia rapidamente e viene emesso un segnale acustico.
 - Livello dell'acqua troppo alto. Non è possibile aggiungere biancheria. Eventualmente chiudere subito l'oblò di carico.
 - Per proseguire il programma selezionare Avvio/Pausa.
- Se non si riesce ad eliminare da soli un inconveniente oppure è necessaria una riparazione:
 - Disporre il selettore programmi su **Spento** ed estrarre la spina di alimentazione dalla presa.
 - Chiudere il rubinetto dell'acqua e rivolgersi al servizio assistenza clienti -> *pagina 12*.

Sblocco d'emergenza

ad es. in caso di interruzione dell'energia elettrica, a seconda del modello



Il programma prosegue quando ritorna l'energia elettrica. Se, tuttavia, occorre prelevare la biancheria, è possibile aprire l'oblò di carico azionando lo sblocco d'emergenza nel modo seguente:



- Pericolo di scottature.
L'acqua con detersivo e la biancheria possono essere molto caldi.
Se necessario, fare raffreddare.
Non introdurre le mani nel cestello se questo sta ancora ruotando.
Non aprire l'oblò di carico se si vede acqua sul vetro.*
- Portare il selettore programmi su **Spento** ed estrarre la spina di alimentazione.
 - Scaricare l'acqua di lavaggio -> *pagina 10*.
 - Tirare e rilasciare lo sblocco d'emergenza servendosi di un utensile. È possibile aprire l'oblò di carico.

Servizio assistenza clienti

- Prima di rivolgersi al servizio assistenza clienti, si prega di verificare se è possibile eliminare da soli l'inconveniente. -> *pagina 11*; «Che fare se ...».
- Nei casi di consulenza, anche durante il periodo di garanzia, viene addebitata la spesa per l'intervento del tecnico.
- Per trovare il più vicino servizio assistenza clienti, consultare l'accluso elenco. Si prega d'indicare al servizio assistenza clienti la sigla del prodotto (E-Nr.) ed il numero di fabbricazione (FD) dell'apparecchio.

E-Nr. _____ FD _____

Sgla del
prodotto

Numero di
fabbricazione

*Trovate questi dati:
oblò di carico interno*/sportello di service aperto* e
lato posteriore dell'apparecchio.
secondo il modello

Pregiamo di aiutarci ad evitare interventi inutili, indicando la sigla del prodotto ed il numero di fabbricazione. Risparmiate così la relativa spesa.



Istruzioni di sicurezza

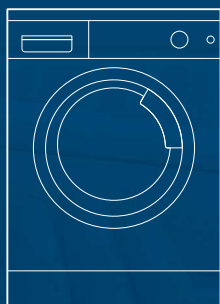
- Leggere le istruzioni per l'uso e l'installazione e tutte le altre informazioni accluse alla lavabiancheria e comportarsi conformemente.
- Conservare la documentazione per l'uso futuro.
- Pericolo di scossa elettrica!**
 - Tirare solo la spina di alimentazione, non tirarla mai con il cavo!
 - Non inserire/estrarre mai con le mani bagnate.
- Pericolo di morte!** Per apparecchi dismessi:
 - Estrarre la spina di alimentazione.
 - Troncare il cavo di rete ed eliminarlo con la spina.
 - Distruggere la serratura dell'oblò di carico. Così facendo s'impedisce ai bambini di rinchiudersi rischiando la vita.
- Pericolo di asfissia!**
 - Tenere imballaggi, fogli di plastica ed elementi d'imballaggio fuori della portata di bambini.
- Pericolo d'intossicazione!**
 - Tenere detersivi ed additivi fuori della portata di bambini.
- Pericolo di esplosione!**
 - I capi di biancheria preventivamente trattati con detersivi contenenti solventi, per es. smacchiatori/benzina, dopo l'introduzione possono provocare un'esplosione. Sciacquare prima accuratamente a mano questi capi di biancheria.
- Pericolo di ferite**
 - L'oblò di carico può riscaldarsi molto.
 - Attenzione nello scarico di acqua con detersivo bollente.
 - Non salire sulla lavabiancheria.
 - Non utilizzare come appoggio l'oblò di carico aperto.
 - Non introdurre le mani nel cestello, se è ancora in rotazione.

Valori di consumo

Programma	Opzioni Grado di sporco	Carico	Energia el.**	Acqua**	Durata del programma**
Cotone/Colorati 30 °C*	intenso 🧺	8,0 kg	0,61 kWh	67 l	2:02 h
Cotone/Colorati 40 °C*	intenso 🧺	8,0 kg	0,94 kWh	67 l	2:02 h
Cotone/Colorati 60 °C	intenso 🧺	8,0 kg	1,65 kWh	67 l	2:02 h
Eco 60 °C*	intenso 🧺	8,0 kg	1,36 kWh	56 l	2:15 h
Cotone/Colorati 90 °C	leggero	8,0 kg	2,42 kWh	81 l	1:50 h
Sintetici 40°C*	intenso 🧺	3,5 kg	0,55 kWh	43 l	1:05 h
Sintetici 40 °C (idoneo anche come programma Rapido)	leggero	3,5 kg	0,54 kWh	43 l	0:40 h
Delicati/Seta --- (fred)	leggero	2,0 kg	0,03 kWh	30 l	0:35 h
Delicati/Seta 30 °C	leggero	2,0 kg	0,20 kWh	30 l	0:35 h
Lana/🧶 --- (fred)	–	2,0 kg	0,07 kWh	30 l	0:40 h
Lana/🧶 30 °C	–	2,0 kg	0,17 kWh	30 l	0:40 h

* Impostazione del programma e massima velocità di rotazione per prova secondo la vigente norma europea 60456.

** I valori differiscono dai valori indicati a seconda della pressione, durezza, temperatura di entrata dell'acqua, temperatura ambiente, tipo, quantità e grado di sporco della biancheria, detersivo utilizzato, oscillazioni della tensione di rete e funzioni supplementari selezionate.



Lavabiancheria

it

Istruzioni per l'uso



BOSCH



Mettere la lavabiancheria in funzione solo dopo avere letto queste istruzioni!
Osservare anche le separate Istruzioni per l'installazione.
Osservare le istruzioni di sicurezza a pagina 13!