

Bezpečnostní pokyny

- Pračka má velkou hmotnost – pozor při zvedání.
- Pozor: Zamrzlé hadice se mohou roztrhnout/prasknou. Neinstalujte pračku do oblasti ohrožených mrazem a/nebo venku.
- Pračka se může poškodit. Nezvedejte ji za přečnivající konstrukční součásti (např. vkladací dvířka).
- Ke zde uvedeným pokynům mohou navíc platit zvláštní předpisy příslušné vodárny a elektrárny.
- V případě pochybností ji nechejte připojit odborníkem.
- Položte hadice a vedení tak, aby nevzniklo žádné nebezpečí zakopnutí.

Rozsah dodávky

podle modelu

Vlhkost v pracím bubnu je způsobená výstupní kontrolou.

Model:	Aqua-Stop	Aqua-Secure	Standard
Síťové vedení			
Odtok vody			
Přívod vody			

- Klíč na odstranění přepravních pojistek/nastavení výšky spotřebiče
- Krytky



Držák k upevnění odpadové hadice

Podle přípojky je navíc potřebná

- 1 hadicová spona \varnothing 24–40 mm (specializovaný obchod) k připojení sifonu

Potřebné nářadí

- Vodováha k vyvážení
- Klíč vel. 13: pro povolení přepravních pojistek → strana 3 a klíč vel. 17: pro vyrovnání nožiček spotřebiče → strana 5.

Plocha pro ustavení spotřebiče

- Je důležitá stabilita, aby pračka necestovala po místnosti!
- Plocha pro ustavení musí být pevná a rovná.
- Nevhodné jsou měkké podlahy/podlahové krytiny.

Při postavení na podstavec

- Upevněte nožky spotřebiče pomocí příchytek :
objednací čís. WMZ2200 WX9756, CZ110600, Z 7080X 0)

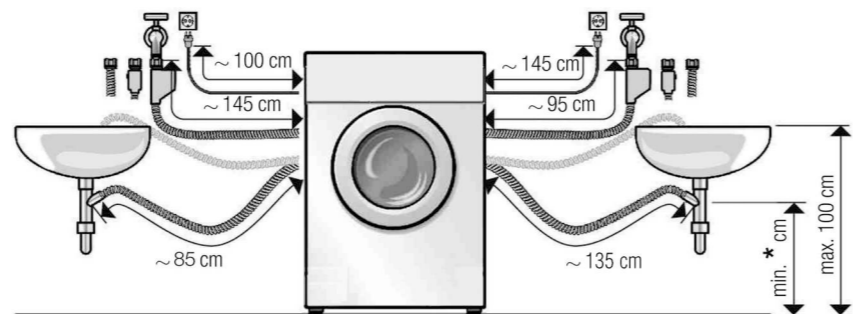
Při postavení na dřevěný trámový strop

- Postavte pračku pokud možno do rohu místnosti.
- Našroubujte na podlahu dřevěnou desku (tloušťky min. 30 mm), odolnou proti vodě.
- Upevněte nožky pračky pomocí příchytek (* objednávací čís. viz nahore).

Délky hadic a vedení

podle modelu

Přípojka na levé straně nebo **přípojka na pravé straně**



Model Standard, Aqua - Secure: min. 60 cm - max. 100 cm
Model Aqua - Stop: 0 - max. 100 cm

K dostání u specializovaných obchodníků/v zákaznickém servisu:

- Prodlužovací hadice Aqua-Stop (cca. 2,50 m), objednávací čís. WMZ 2380, WZ 10130.
- Delší přívodní hadice (cca. 2,20 m), pro model Standard.

Podstavba/vestavba spotřebiče

podle modelu

Podstavba/vestavba před připojením k napájení

Nebezpečí úrazu elektrickým proudem!

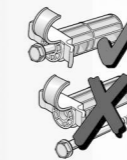
- U modelů se souvislou krycí deskou spotřebiče, resp. čtyřhrannou krytkou pro údržbu, lze krycí desku spotřebiče vyměnit za plechový kryt. Místo krycí desky spotřebiče je **bezpodmínečně nutné** nechat odborníkem namontovat plechový kryt.
- U modelů s nesouvislou krycí deskou spotřebiče, resp. kulatou krytkou pro údržbu, se krycí deska spotřebiče **nesmí odstraňovat**.

Vestavba do kuchyňské linky (podstavba nebo vestavba)

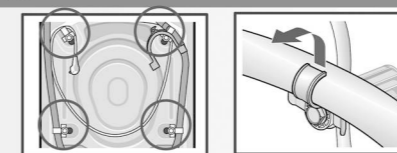
- Nutná šířka výklenku 60 cm.
- Pračku instalujte pouze pod souvislou pracovní desku, která je pevně spojená se sousedními skříňkami.

Odstranění dopravních pojistek

- Před prvním použitím bezpodmínečně kompletně odstraňte dopravní pojistky a uschovejte je po pozdější přepravě.
- Dopravní pojistky je bezpodmínečně nutné uschovat pro další přepravu (např. stěhování).
- Šroub, podložku a pudro uschovejte sešroubované.

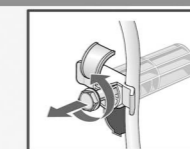


1. Vyndejte hadice z držáků, podle modelu sundejte tvarovku.

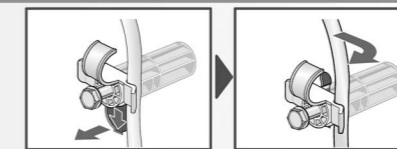


2. Povolujte šrouby...

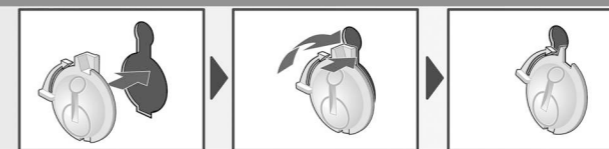
... až jsou v pouzdech volně pohyblivé.



3. Odstraňte kompletně dopravní pojistky



4. Nasaďte krytky.



Vodní přípojka

podle modelu

- Nebezpečí úrazu elektrickým proudem! Neponořujte bezpečnostní zařízení Aqua-Stop do vody (obsahuje elektrický ventil).
- Aby se zabránilo netěsnostem a škodám způsobeným vodou, bezpodmínečně dodržujte pokyny v této kapitole!
- Pozor: Provozujte pračku pouze se studenou pitnou vodou. Nepřipojujte na míscí baterii beztlakového ohřivače horké vody.
- V případě pochybností nechejte připojit odborníkem.

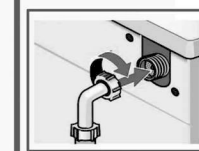
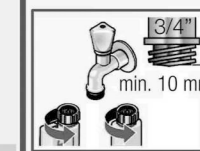
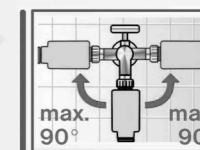
Přívod vody

- nepřelamujte, nemačkejte, nevyměňujte nebo ji neprořizněte (není dále zaručena její pevnost).

Optimální tlak vody v rozvodné síti: 100–1000 kPa (1–10 bar)

- Při otevřeném vodovodním kohoutku vyteče nejméně 8 l/min.
- Při vyšším tlaku vody namontujte redukční ventil.

- Model: Aqua-Stop Aqua-Secure Standard
1. Připojte přívodní hadici vody na vodovodní kohoutek. Šroubení utáhněte pouze rukou.
 2. Otevřete úplně vodovodní kohoutek.
 3. Zkontrolujte těsnost připojovacích míst.



Odtok vody

Odtok vody:

Odtokovou hadici vody nepřelamujte nebo nevytahujte do délky.

Výškový rozdíl mezi plochou pro postavení a odtokem:

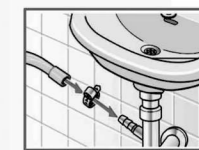
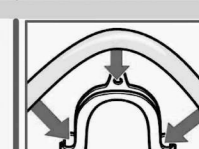
- min 60 cm, max 100 cm aqua-secure and standard model.
- 0 - max. 100cm aquastop model

Odtok do umývadla:

Odtok umývadla nesmí být uzavřen odtokovou zátkou: Zajistěte odtokovou hadici proti vyklouznutí. Při odčerpávání zkontrolujte, odtéká-li voda dostatečně rychle.

Odtok do sifonu:

Zajistěte připojovací místo pomocí hadicové spony, \varnothing 24–40 mm (specializovaný obchod).

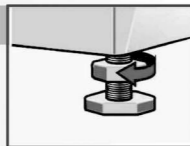


Ustavení

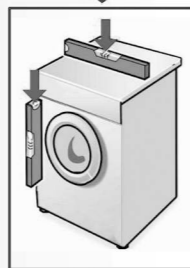
 Velká hlučnost, vibrace a "cestování po místnosti" mohou být následkem nesprávného ustavení!

Ustavení pračky proved'te s vodováhou.

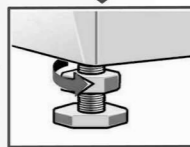
1. Pomocí klíče na šrouby povolte ve směru otáčení hodinových ručiček pojistnou matici.



2. Otáčením nožek spotřebiče změňte výšku. Všechny čtyři nožky spotřebiče musí stát pevně na podlaze. Pračka se nesmí viklat! Zkontrolujte ustavení pračky pomocí vodováhy, event. zkorigujte.



3. Pojistnou matici pevně utáhněte proti skříni spotřebiče. – Přidržte přitom nožku spotřebiče a nepřestavte její výšku. Pojistné matice všech čtyř nožek spotřebiče musí být pevně přišroubovány proti tělesu pračky!



Elektrické připojení

Pračka se smí připojit pouze na střídavý proud, přes předpisově nainstalovanou zásuvku s ochranným kontaktem.


Síťové napětí a napěťové údaje na pračce (štítku spotřebiče) musí být shodné.

Jmenovitý příkon a rovněž potřebná pojistka jsou uvedeny na štítku spotřebiče.

Zajistěte, aby:
– se shodovala síťová zástrčka a zásuvka,
– byl dostatečný průřez vedení,
– uzemňovací soustava byla předpisově nainstalována.

Výměnu síťového vedení (je-li nutná) nechejte provést pouze odborníkovi s elektrotechnickou kvalifikací. Náhradní síťové vedení lze obdržet v servisu.

Nepoužívejte žádné síťové rozbočovače/vícenásobné zásuvky a prodlužovací vedení.

Bude-li použitý chránič s chybovým proudem, použijte pouze typ s touto značkou:  Pouze tato značka zaručuje splnění nynějších platných předpisů.

Nezastřkujte/nevytahujte síťovou zástrčku mokřma rukama do/ze zásuvky. Vytahujte síťovou zástrčku ze zásuvky pouze za vidlici, nikoliv za vedení.

Výrobce (viz Návod k použití)

1111 / 9000 236 254

5

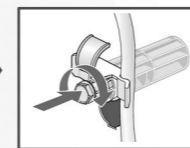
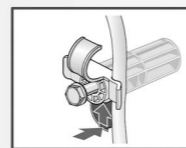
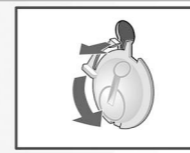
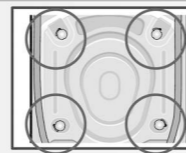
Přeprava, např. při stěhování


1. Dříve než budete pračku přepravovat:


1. Uzavřete vodovodní kohoutek.
2. Redukujte tlak vody v přívodní hadici. Viz Návod k použití, strana 9; Sítko v přívodu vody.
3. Vypusťte zbývající prací roztok. Viz Návod k použití, strana 9; Čerpadlo pracího roztoku.
4. Odpojte pračku od elektrické sítě.
5. Odmontujte hadice.

2. Příprava a namontování dopravních pojistek:

1. Sundejte dvě spodní krytky.
2. Nasaďte dopravní pojistky. Šrouby pevně utáhněte.



 Před prvním uvedením do provozu je nutno bezpodmínečně odstranit dopravní pojistky a uschovat je pro pozdější přepravu (např. stěhování). -> viz stránka 3.

 Nalijte do komory II zásuvky pro prací prostředky ca. 1 l vody. Po přepravě a správném ustavení a připojení nechte před prvním praním nejprve běžet přídatný program **Odčerpání**.

Technické údaje

Rozměry (šířka x hloubka x výška)	60 x 59 x 84,7 cm
Hmotnost	69 - 83 kg <i>podle modelu</i>
Jmenovité napětí	220-240 V, 50 Hz 10A 2000-2300 W
Tlak vody	100-1000 kPa (1-10 bar)

6

Zákaznický servis

Dříve než zavoláte zákaznický servis se prosím přesvědčte, zda nemůžete poruchu odstranit sami. Viz Návod k použití, strana 10 „Co dělat když ...“.

V poradenských případech Vám vzniknou, také během záruční doby, náklady spojené s nasazením technika.

Váš nejbližší zákaznický servis si prosím vyberte z přiloženého seznamu. Zákaznickému servisu prosím uveďte číselné označení výrobku (E-Nr.) a výrobní číslo (FD) spotřebiče.

E-Nr. _____ FD _____

Číselné označení výrobku

Výrobní číslo

Typový štítek s těmito údaji najdete v ráu na otevřených vkladacích dvířkách a v ti orámovaném poli štítku spotřebiče na je stěně.

Uvedením číselného označení výrobku a výrobního čísla nám prosím pomozte zabránit zbytečným výjezdům. Ušetříte tak s tím spojené vyšší výdaje.

Záruka Aqua-Stop

Pouze pro spotřebiče s Aqua-Stop

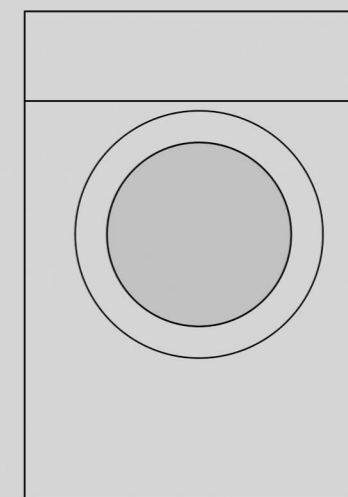
Navíc k nárokům na záruku vůči prodávajícímu vyplývající z kupní smlouvy a navíc k naší záruce na spotřebič, poskytneme za následujících podmínek náhradu:

1. Dojde-li vlivem chyby našeho systému Aqua-Stop ke škodám způsobeným vodou, nahradíme škody privátním uživatelům.
2. Záruka platí po celou životnost spotřebiče.
3. Předpokladem nároku na záruku je odborné nainstalování a připojení spotřebiče s Aqua-Stop podle našeho návodu; zahrnuje také odborné prodloužení Aqua-Stop (originální příslušenství). Naše záruka se nevztahuje na vadná přívodní potrubí nebo armatury až k přípojce Aqua-Stop na vodovodním kohoutku.
4. Na spotřebiče s Aqua-Stop není zásadně nutno během provozu dohlížet popř. je potom uzavřením vodovodního kohoutku zajistit. Pouze v případě delší nepřítomnosti ve Vašem bytě, např. při několikátýdenní dovolené, je nutno uzavřít vodovodní kohoutek.

7

Návod k instalaci

CS




Pračka

Obsah

Strana

■ Bezpečnostní pokyny	1
■ Rozsah dodávky	1
■ Plocha pro ustavení	1
■ Délky hadic a vedení	2
■ Zabudování a vestavění	2
■ Odstranění přepravních pojistek	3
■ Vodní přípojka	4
■ Ustavení	5
■ Elektrické připojení	5
■ Přeprava, např. při stěhování	6
■ Technické údaje	6
■ Servisní služba	7
■ Záruka Aqua-Stop	7

 Uved'te pračku do provozu teprve po přečtení tohoto návodu! Dodržujte také samostatný Návod k obsluze. Uchovejte všechny podklady pro pozdější použití nebo dalšího majitele/majitelku.