

# Su lavadora

**Enhorabuena** – Con la adquisición de su nueva lavadora Vd. se ha decidido por un electrodoméstico moderno y de gran calidad de la marca Bosch. Esta lavadora se caracteriza por su consumo moderado de agua y energía. Todo aparato que abandona nuestras fábricas es sometido previamente a unos exhaustivos controles y verificaciones en cuanto a sus funciones individuales y a su impecable estado general.

## Índice

■	Uso correcto del aparato	1
■	Programas	1
■	Ajustar y adaptar un programa de lavado	3
■	Lavado	3/4
■	Tras el ciclo de lavado	4
■	Ajustes individuales	5
■	Advertencias importantes	6
■	Cuadro sinóptico de los programas	7
■	Cuidado y limpieza	8
■	Advertencias relativas a los pilotos de aviso	8
■	Mantenimiento	9
■	¿Que hacer en caso de avería ...?	10
■	Advertencias de seguridad	11
■	Valores de consumo	11

**Protección del medio ambiente/Consejos para reducir consumos**

- El uso más económico y menos agresivo para el medio ambiente se realiza cargando siempre en la máquina la máxima cantidad de ropa admisible para cada programa.
- Al lavar la ropa normalmente sucia, prescindir del programa de prelavado.
- Seleccionar en lugar del programa **Resistentes/Algod.** 90 °C el programa **Eco 60 °C** y la función adicional (Manchada). Este programa alcanza un grado de limpieza en las prendas similar al lavado con una temperatura de 90 °C, aunque con un consumo de energía considerablemente menor.
- Dosificar el detergente en función del grado de dureza del agua y de las instrucciones específicas que figuran en las envolturas de los detergentes.
- En caso de secar la ropa en una secadora, seleccionar la velocidad de centrifugado más adecuada recomendada por el fabricante de la secadora.

# Uso correcto del aparato

- sólo en el ámbito doméstico,
  - para el lavado de prendas apropiadas para el lavado a máquina,
  - con agua potable fría de la red pública de abastecimiento, cargando los detergentes y aditivos de uso corriente en lavadoras.
- No dejar la máquina sin vigilancia en presencia de niños.
- Mantener los animales domésticos alejados de la máquina.

**Programas**

Cuadro sinóptico completo de los programas de lavado. -> *Página 7.* La temperatura y la velocidad de centrifugado se pueden ajustar individualmente, en función del programa seleccionado y del estado de desarrollo alcanzado.

<b>Resistentes/algod.</b>	lavado de prendas de tejidos resistentes
<b>Eco</b>	lavado de prendas de tejidos resistentes
<b>Sintéticos</b>	lavado de prendas de tejidos sintéticos o mixtos
<b>Mix</b>	lavado de prendas de diferentes tipos de tejido
<b>Delicado/Seda</b>	de lavado prendas muy delicadas lavables a máquina
<b>Lana/Lã</b>	prendas lavables a máquina de lana
(aclarado)	aclarado adicional con centrifugado
<b>Centrifug. adicional</b>	centrifugado adicional con velocidad seleccionable
(desaguar)	evacuación del agua de aclarado en la opción  (Parada después del último aclarado = Sin centrifugado final)

# Preparativos necesarios

Realizar la instalación correcta de la máquina de conformidad con las Instrucciones de instalación separadas.

**Revisar la máquina**

- ¡No poner nunca en marcha las máquinas que presenten huellas visibles de daños o desperfectos!
- ¡Avisar al Servicio de Asistencia Técnica Oficial de la marca!

**Introducir el enchufe en la toma de corriente**

¡Sólo con las manos secas! ¡Sujetar la clavija (enchufe) de toma de corriente sólo por el cuerpo del enchufe!

**Abrir el grifo de agua**

Pieza móvil para detergente líquido (según modelo), véase *Página 6.*

**Compartimento II:** Detergente para el lavado principal, ablandador, blanqueador, sal quitamanchas

**Compartimento I:** Detergente para el prelavado

**Antes de realizar el primer lavado con la máquina**  
efectuar un ciclo de lavado sin ropa en la máquina -> *Página 6.*

**Clasificar la ropa y colocarla en la lavadora**

Según las indicaciones e instrucciones facilitadas por el fabricante de las prendas. Clasifique la ropa según los símbolos que figuran en las etiquetas. Según la clase; el color; el grado de suciedad y la temperatura. No sobrepasar nunca la carga máxima de ropa admisible -> *Página 7.*

¡Ténganse en cuenta las advertencias e indicaciones importantes que se facilitan en las instrucciones -> *Página 6!*

Lavar siempre mezclando las prendas grandes y pequeñas. Cerrar la puerta de carga. Prestar atención a que no queden prendas enganchadas o aprisionadas entre la puerta de carga y la junta de goma.

**Poner el detergente y los aditivos**

Dosificar el detergente según: la cantidad de ropa a lavar, el grado de suciedad de la misma, la dureza del agua (se puede consultar a la empresa local de abastecimiento de agua) y las instrucciones del fabricante. En los modelos sin pieza móvil para detergente líquido: En caso de utilizar un detergente líquido, llenarlo en el correspondiente dosificador y colocarlo en el tambor. Durante el funcionamiento de la lavadora: ¡Prestar atención al abrir (extraer) la cubeta del detergente!

Diluir en agua los suavizantes concentrados o muy espesos a fin de evitar que el sifón del suavizante se obstruya.

## Ajustar y adaptar un programa de lavado

Para más detalles sobre las funciones adicionales y la velocidad de centrifugado, véase el capítulo «Ajustes individuales» -> *página 5.*

**Inicio/Pausa**

**Funciones adicionales**

Prelava. Fácil. Skin Care.

**Velocidad de centrifugado**

1000 800 600 400

**Indicadores**

Estado de programa lavar aclar/enx. centrifugar terminado

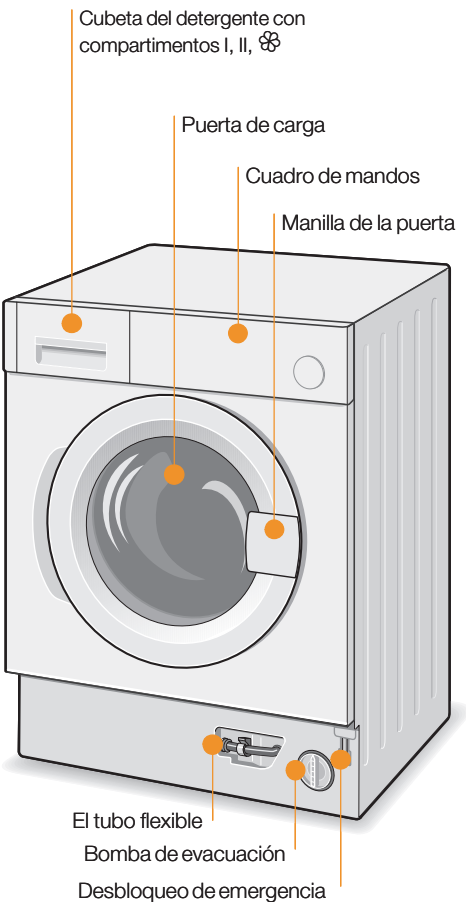
**Mando selector de programas**

Sintéticos Stop Resistentes/Algod. Delicado/Seda Lana/Lã Centrifug. adicional

## Seleccionar Inicio/Pausa

Mando selector de programas para conectar y desconectar la máquina, así como para seleccionar el programa de lavado que se desea ejecutar. El mando se puede girar en ambas direcciones.

# Lavado



## Lavado

## Retirar la ropa del aparato

Abbrir la puerta de carga y retirar la ropa.

Si la opción (Parada después del último aclarado = Sin centrifugado final) está activa, seleccionar la velocidad de centrifugado o colocar el mando selector de programas en la posición (desaguar) o **Centrifug. adicional** . Seleccionar **Inicio/Pausa**.

Retirar los cuerpos extraños y objetos metálicos que pudiera haber acumulados en el interior del tambor – ¡Peligro de oxidación!

## Cerrar el grifo de agua

Advertencias relativas al sistema Aqua-Stop -> *Instrucciones de montaje, Página 7.*

## Desconectar la máquina

Colocar el mando selector de programas en la posición **Stop** (desconexión).

## Fin de programa cuando ...

... piloto de aviso **terminado** se ilumina.

## Modificar un programa de lavado ...

Si Vd. ha seleccionado y puesto en marcha erróneamente un programa:

- Seleccionar un nuevo programa de lavado.
- Seleccionar **Inicio/Pausa**.

## Interrumpir un programa ...

- Seleccionar **Inicio/Pausa**.
- En caso necesario, introducir adicionalmente ropa en la lavadora (no dejar la puerta de carga abierta durante demasiado tiempo – la ropa puede soltar agua que podría escapar de la lavadora).
- Seleccionar **Inicio/Pausa**.

## ... o cancelar programa en curso

En caso de tratarse de programas de lavado que trabajan con elevadas temperaturas, deberá actuarse del modo siguiente:

- Dejar enfriar la ropa: Seleccionar la opción (aclarado).
- Seleccionar **Inicio/Pausa**.

En los programas con escasa temperatura:

- Seleccionar **Centrifug. adicional** o (desaguar).
- Seleccionar **Inicio/Pausa**.

# Ajustes individuales

**Velocidad de centrifugado (Revoluciones por minuto)**

Antes de activarse el programa de lavado seleccionado, así como durante la ejecución del mismo, se puede ajustar la velocidad de centrifugado o la opción (Parada después del último aclarado = Sin centrifugado final). Su efecto, sin embargo, depende del grado de desarrollo que haya alcanzado el programa de lavado en el momento de efectuar la modificación. La máxima velocidad de centrifugado seleccionable depende del modelo de aparato y del programa de lavado concreto que se haya activado.

**Funciones adicionales** véase también el cuadro sinóptico de los programas

(Manchada)	Prolonga la duración del ciclo de lavado, realizando un lavado más intenso de la ropa que presenta un fuerte grado de suciedad.
<b>Prelava.</b> (Prelavado)	Para ropa muy sucia. Se realiza a una temperatura máxima de 30 °C.
<b>Fácil</b>	Ciclo de centrifugado especialmente suave y subsiguiente ahuecado de la ropa. Centrifugado final cuidadoso a una velocidad reducida – La humedad residual de las prendas es ligeramente más elevada.
<b>Skin Care</b>	Nivel de agua más elevado y ciclo de aclarado adicional. Prolonga en consecuencia la duración de los tiempos de lavado. Aplicación en zonas con agua muy blanda o para mejorar el resultado del aclarado.

**inicio/pausa**

Para iniciar o interrumpir un programa.

**Señal acústica**

1. Iniciar el modo de ajuste de la señal acústica

Colocar en la posición • girar un paso a la derecha seleccionar y mantener + girar un paso a la derecha soltar

Opcional:

Modalidad para invidentes\* CONEXIÓN–DESCONEXIÓN

CONEXIÓN–DESCONEXIÓN directamente Colocar en la posición •

\* Señal de larga duración = Función activada. Señal de corta duración = Función desactivada.

2. Ajustar el volumen para las ...

girar un paso a la derecha Ajustar el volumen\*\* girar un paso a la derecha Ajustar el volumen\* Colocar en la posición •

\*\* en caso necesario, seleccionar varias veces

# Advertencias importantes

**Proteger la ropa y la máquina**

- Vaciar los bolsillos de las prendas.
- Retirar todos los metálicos, por ejemplo imperdibles, grapas, clips, etc., de la ropa.
- Lavar las prendas muy delicadas en redes o fundas (pantys, cortinas, sujetadores de aros).
- Cerrar las cremalleras y abotonar las fundas.
- Eliminar la arena acumulada en bolsillos y dobladillos cepillando las prendas.
- Retirar los enganches de las cortinas o recogerlos en una red o bolsa.

**Antes de realizar el primer lavado con la máquina**

¡No introducir la ropa en el tambor! Abrir el grifo de agua, llenar aprox. un litro de agua en la máquina y poner medio vaso de detergente en la cámara II de la cubeta del detergente. Ajustar el programa **Sintéticos 60 °C** y pulsar **Inicio/Pausa**. Tras concluir el ciclo de lavado, colocar el selector de programas en la posición **Stop** (desconexión).

**Ropa con distinto grado de suciedad**

ligero	Lavar las prendas nuevas por separado.
	Sin prelavado.
	En caso necesario, tratar previamente la manchas. Seleccionar  (Manchada).
fuerte	Cargar menos ropa en la lavadora. Prelavado. En caso necesario, tratar previamente la manchas. Seleccionar  (Manchada).

**Remojo de prendas**

Cargar la lavadora sólo con ropa del mismo color

Poner el producto ablandador en la cámara II de conformidad a las instrucciones del fabricante. Ajustar el programa **Resistentes/Algod. 30 °C** y seleccionar **Inicio/Pausa**. Pulsar al cabo de aprox. 10 minutos nuevamente **Inicio/Pausa**. Una vez que ha transcurrido el tiempo de remojo deseado, pulsar nuevamente **Inicio/Pausa** para proseguir o modificar el programa de lavado.

**Almidonar**

Las prendas no pueden haber sido tratadas con suavizante

Con almidón líquido es posible almidonar prendas con cualquier programa de lavado. Dosificar el almidón según las indicaciones del fabricante dentro del compartimento del suavizante .

**Teñir / desteñir**

Teñir únicamente con medidas aptas para fines domésticos. La sal puede corroer el acero inoxidable. Observar las especificaciones del fabricante del agente colorante.

**No** desteñir la ropa dentro de la lavadora.

**Pieza móvil para detergentes líquidos** según modelo

Para dosificar el detergente líquido, posicionar la pieza móvil:

- Extraer la cubeta completamente del aparato. -> *Página 8.*
- Desplazar la pieza móvil hacia adelante.

No utilizar la pieza móvil ¡(desplazarla hacia arriba)!:

- para detergentes en forma de gel o en polvo;
- para programas con **Prelava.** (Prelavado).

**Desbloqueo de emergencia, por ejemplo en caso de corte del suministro de corriente**

El programa continúa cuando vuelve a fluir la corriente eléctrica. Si, no obstante, desea retirar la ropa de la lavadora, abrir la puerta de carga como se describe a continuación:

¡Peligro de quemaduras! El agua de lavado y la ropa pueden estar calientes. Dejar enfriar.

No introducir las manos en el tambor mientras aún siga girando. No abrir la puerta de carga mientras aún pueda verse agua a través del cristal.

- Colocar el mando selector de programas en posición **Stop** (desconexión) y retirar el enchufe de la toma de corriente.
- Desaguar el agua de lavado -> *Página 9.*
- Tirar del desbloqueo de emergencia con ayuda de una herramienta y soltar. Ya puede abrirse la puerta de carga.







# Su lavadora

**Enhorabuena** – Con la adquisición de su nueva lavadora Vd. se ha decidido por un electrodoméstico moderno y de gran calidad de la marca Bosch. Esta lavadora se caracteriza por su consumo moderado de agua y energía. Todo aparato que abandona nuestras fábricas es sometido previamente a unos exhaustivos controles y verificaciones en cuanto a sus funciones individuales y a su impecable estado general.

## Indice

Uso correcto del aparato	1
Programas	1
Ajustar y adaptar un programa de lavado	3
Lavado	3/4
Tras el ciclo de lavado	4
Ajustes individuales	5
Advertencias importantes	6
Cuadro sinóptico de los programas	7
Cuidado y limpieza	8
Advertencias relativas a los pilotos de aviso	8
Mantenimiento	9
¿Que hacer en caso de avería ...?	10
Advertencias de seguridad	11
Valores de consumo	11

### Protección del medio ambiente/ Consejos para reducir consumos

- El uso más económico y menos agresivo para el medio ambiente se realiza cargando siempre en la máquina la máxima cantidad de ropa admisible para cada programa.
- Al lavar la ropa normalmente sucia, prescindir del programa de prelavado.
- Seleccionar en lugar del programa **Resistentes/Algod.** 90 °C el programa **Eco 60 °C** y la función adicional (Manchada). Este programa alcanza un grado de limpieza en las prendas similar al lavado con una temperatura de 90 °C, aunque con un consumo de energía considerablemente menor.
- Dosificar el detergente en función del grado de dureza del agua y de las instrucciones específicas que figuran en las envolturas de los detergentes.
- En caso de secar la ropa en una secadora, seleccionar la velocidad de centrifugado más adecuada recomendada por el fabricante de la secadora.

## Uso correcto del aparato

- sólo en el ámbito doméstico,
  - para el lavado de prendas apropiadas para el lavado a máquina,
  - con agua potable fría de la red pública de abastecimiento, cargando los detergentes y aditivos de uso corriente en lavadoras.
- No dejar la máquina sin vigilancia en presencia de niños.
- Mantener los animales domésticos alejados de la máquina.

### Programas

Cuadro sinóptico completo de los programas de lavado. -> *Página 7*. La temperatura y la velocidad de centrifugado se pueden ajustar individualmente, en función del programa seleccionado y del estado de desarrollo alcanzado.

<b>Resistentes/algod.</b> . . .	lavado de prendas de tejidos resistentes
<b>Eco</b> . . . . .	lavado de prendas de tejidos resistentes
<b>Sintéticos</b> . . . . .	lavado de prendas de tejidos sintéticos o mixtos
<b>Mix</b> . . . . .	lavado de prendas de diferentes tipos de tejido
<b>Delicado/Seda</b> . . . . .	de lavado prendas muy delicadas lavables a máquina
<b>Lana/Lã</b> . . . . .	prendas lavables a máquina de lana
<b>(aclarado)</b> . . . . .	aclarado adicional con centrifugado
<b>Centrifug. adicional</b>	centrifugado adicional con velocidad seleccionable
<b>(desaguar)</b> . . . . .	evacuación del agua de aclarado en la opción  (Parada después del último aclarado = Sin centrifugado final)

## Preparativos necesarios

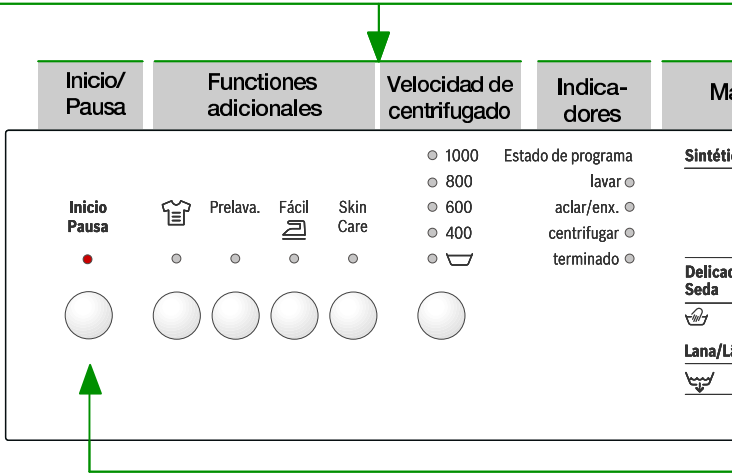
- Realizar la instalación correcta de la máquina de conformidad con las Instrucciones de instalación separadas.
- Revisar la máquina**
- ¡No poner nunca en marcha las máquinas que presenten huellas visibles de daños o desperfectos!
  - ¡Avisar al Servicio de Asistencia Técnica Oficial de la marca!
- Introducir el enchufe en la toma de corriente**
- ¡Sólo con las manos secas! ¡Sujetar la clavija (enchufe) de toma de corriente sólo por el cuerpo del enchufe!
- Abrir el grifo de agua**

Pieza móvil para detergente líquido (según modelo), véase *Página 6*.

**Compartmento II:** Detergente para el lavado principal, ablandador, blanqueador, sal quitamanchas

**Compartmento**  : Suavizante, agente impregnante, almidón

**Compartmento I:** Detergente para el prelavado



Mando s  
y descon  
seleccion  
desea eje  
ambas d

Antes de realizar el primer lavado con la máquina  
efectuar un ciclo de lavado sin ropa en la máquina -> Página 6.

## Clasificar la ropa y colocarla en la lavadora

Según las indicaciones e instrucciones facilitadas por el fabricante de las prendas.  
Clasifique la ropa según los símbolos que figuran en las etiquetas.  
Según la clase; el color; el grado de suciedad y la temperatura.  
No sobrepasar nunca la carga máxima de ropa admisible -> Página 7.

¡Ténganse en cuenta las advertencias e indicaciones importantes que  
se facilitan en las instrucciones -> Página 6!

Lavar siempre mezclando las prendas grandes y pequeñas. Cerrar la puerta  
de carga. Prestar atención a que no queden prendas enganchadas  
o aprisionadas entre la puerta de carga y la junta de goma.

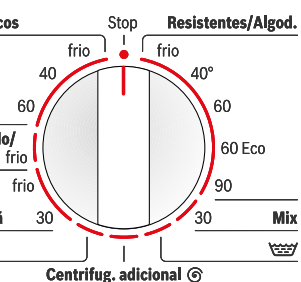
## Poner el detergente y los aditivos

Dosificar el detergente según:  
la cantidad de ropa a lavar, el grado de suciedad de la misma, la dureza del  
agua (se puede consultar a la empresa local de abastecimiento de agua) y  
las instrucciones del fabricante. En los modelos sin pieza móvil para deter-  
gente líquido: En caso de utilizar un detergente líquido, llenarlo en el corres-  
pondiente dosificador y colocarlo en el tambor. Durante el funcionamiento  
de la lavadora: ¡Prestar atención al abrir (extraer) la cubeta del detergente!

**i** Diluir en agua los suavizantes concentrados o muy espesos  
a fin de evitar que el sifón del suavizante se obstruya.

## Ajustar y adaptar un programa de lavado

Mando selector de programas



Para más detalles sobre las funciones  
adicionales y la velocidad de  
centrifugado, véase el capítulo  
«Ajustes individuales» -> página 5.

**Seleccionar  
Inicio/Pausa**

selector de programas para conectar  
la máquina, así como para  
cancelar el programa de lavado que se  
está ejecutando. El mando se puede girar en  
ambas direcciones.

# Lavado

Cubeta del detergente con  
compartimentos I, II, III

Puerta de carga

Cuadro de mandos

Manilla de la puerta

El tubo flexible

Bomba de evacuación

Desbloqueo de emergencia

2

# Lavado



## Retirar la ropa del aparato

Abrir la puerta de carga y retirar la ropa.

Si la opción (Parada después del último aclarado = Sin centrifugado final) está activa, seleccionar la velocidad de centrifugado o colocar el mando selector de programas en la posición (desaguar) o **Centrifug. adicional** . Seleccionar **Inicio/Pausa**.

Retirar los cuerpos extraños y objetos metálicos que pudiera haber acumulado en el interior del tambor - ¡Peligro de oxidación!



## Cerrar el grifo de agua

Advertencias relativas al sistema Aqua-Stop -> Instrucciones de montaje, Página 7.



## Desconectar la máquina

Colocar el mando selector de programas en la posición **Stop** (desconexión).

## Fin de programa cuando ...

... piloto de aviso **terminado** se ilumina.

## Modificar un programa de lavado ...

Si Vd. ha seleccionado y puesto en marcha erróneamente un programa:

- Seleccionar un nuevo programa de lavado.
- Seleccionar **Inicio/Pausa**.

## Interrumpir un programa ...

- Seleccionar **Inicio/Pausa**.
- En caso necesario, introducir adicionalmente ropa en la lavadora (no dejar la puerta de carga abierta durante demasiado tiempo - la ropa puede soltar agua que podría escapar de la lavadora).
- Seleccionar **Inicio/Pausa**.

## ... o cancelar programa en curso

En caso de tratarse de programas de lavado que trabajan con elevadas temperaturas, deberá actuarse del modo siguiente:


- Dejar enfriar la ropa: Seleccionar la opción (aclarado).
- Seleccionar **Inicio/Pausa**.

En los programas con escasa temperatura:


- Seleccionar **Centrifug. adicional** o (desaguar).
- Seleccionar **Inicio/Pausa**.

# Ajustes individuales

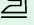
## Velocidad de centrifugado (Revoluciones por minuto)

Antes de activarse el programa de lavado seleccionado, así como durante la ejecución del mismo, se puede ajustar la velocidad de centrifugado o la opción  (Parada después del último aclarado = Sin centrifugado final). Su efecto, sin embargo, depende del grado de desarrollo que haya alcanzado el programa de lavado en el momento de efectuar la modificación. La máxima velocidad de centrifugado seleccionable depende del modelo de aparato y del programa de lavado concreto que se haya activado.

## Funciones adicionales véase también el cuadro sinóptico de los programas

 (Manchada) Prolonga la duración del ciclo de lavado, realizando un lavado más intenso de la ropa que presenta un fuerte grado de suciedad.

**Prelava.** (Prelavado) Para ropa muy sucia. Se realiza a una temperatura máxima de 30 °C.

**Fácil**  Ciclo de centrifugado especialmente suave y subsiguiente ahuecado de la ropa. Centrifugado final cuidadoso a una velocidad reducida – La humedad residual de las prendas es ligeramente más elevada.

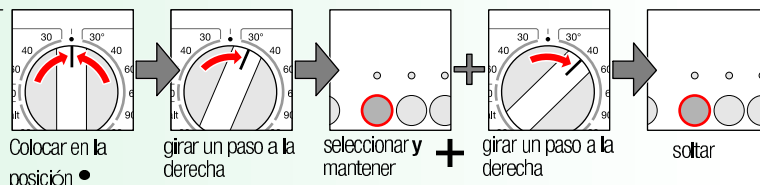
**Skin Care** Nivel de agua más elevado y ciclo de aclarado adicional. Prolonga en consecuencia la duración de los tiempos de lavado. Aplicación en zonas con agua muy blanda o para mejorar el resultado del aclarado.

## inicio/pausa

Para iniciar o interrumpir un programa.

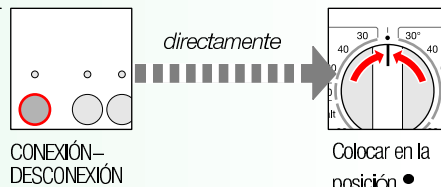
## Señal acústica

1. Iniciar el modo de ajuste de la señal acústica



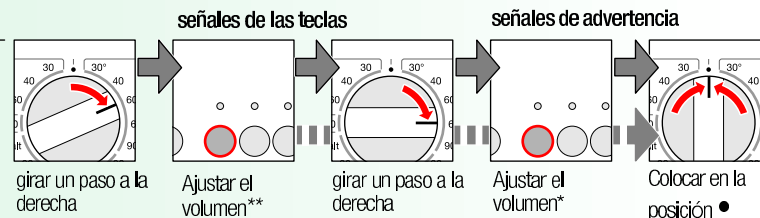
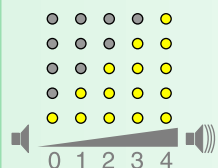
Opcional:

Modalidad para invidentes\*  
CONEXIÓN-  
DESCONEXIÓN



\* Señal de larga duración = Función activada. Señal de corta duración = Función desactivada.

2. Ajustar el volumen para las ...



\*\* en caso necesario, seleccionar varias veces



# Advertencias importantes



## Proteger la ropa y la máquina

- Vaciar los bolsillos de las prendas.
- Retirar todos los metálicos, por ejemplo imperdibles, grapas, clips, etc., de la ropa.
- Lavar las prendas muy delicadas en redes o fundas (pantys, cortinas, sujetadores de aros).
- Cerrar las cremalleras y abotonar las fundas.
- Eliminar la arena acumulada en bolsillos y dobladillos cepillando las prendas.
- Retirar los enganches de las cortinas o recogerlos en una red o bolsa.


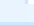


## Antes de realizar el primer lavado con la máquina

¡No introducir la ropa en el tambor! Abrir el grifo de agua, llenar aprox. un litro de agua en la máquina y poner medio vaso de detergente en la cámara II de la cubeta del detergente. Ajustar el programa **Sintéticos 60 °C** y pulsar **Inicio/Pausa**. Tras concluir el ciclo de lavado, colocar el selector de programas en la posición **Stop** (desconexión).



## Ropa con distinto grado de suciedad

	Lavar las prendas nuevas por separado.
ligero	Sin prelavado.
	En caso necesario, tratar previamente la manchas. Seleccionar  (Manchada).
fuerte	Cargar menos ropa en la lavadora. Prelavado. En caso necesario, tratar previamente la manchas. Seleccionar  (Manchada).



## Remojo de prendas

Cargar la lavadora sólo con ropa del mismo color

Poner el producto ablandador en la cámara II de conformidad a las instrucciones del fabricante. Ajustar el programa **Resistentes/Algod. 30 °C** y seleccionar **Inicio/Pausa**. Pulsar al cabo de aprox. 10 minutos nuevamente **Inicio/Pausa**. Una vez que ha transcurrido el tiempo de remojo deseado, pulsar nuevamente **Inicio/Pausa** para proseguir o modificar el programa de lavado.



## Almidonar

Las prendas no pueden haber sido tratadas con suavizante

Con almidón líquido es posible almidonar prendas con cualquier programa de lavado. Dosificar el almidón según las indicaciones del fabricante dentro del compartimento del suavizante .



## Teñir / desteñir

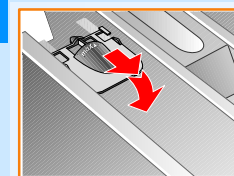
Teñir únicamente con medidas aptas para fines domésticos. La sal puede corroer el acero inoxidable. Observar las especificaciones del fabricante del agente colorante.

No desteñir la ropa dentro de la lavadora.



## Pieza móvil para detergentes líquidos

según modelo



Para dosificar el detergente líquido, posicionar la pieza móvil:

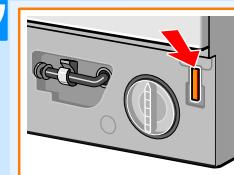
- Extraer la cubeta completamente del aparato. -> Página 8.
- Desplazar la pieza móvil hacia adelante.

No utilizar la pieza móvil (¡desplazarla hacia arriba!):

- para detergentes en forma de gel o en polvo;
- para programas con **Prelava.** (Prelavado).



## Desbloqueo de emergencia, por ejemplo en caso de corte del suministro de corriente



El programa continúa cuando vuelve a fluir la corriente eléctrica. Si, no obstante, desea retirar la ropa de la lavadora, abrir la puerta de carga como se describe a continuación:



¡Peligro de quemaduras!

El agua de lavado y la ropa pueden estar calientes.

Dejar enfriar.

No introducir las manos en el tambor mientras aún siga girando. No abrir la puerta de carga mientras aún pueda verse agua a través del cristal.

- Colocar el mando selector de programas en posición **Stop** (desconexión) y retirar el enchufe de la toma de corriente.
- Desaguar el agua de lavado -> Página 9.
- Tirar del desbloqueo de emergencia con ayuda de una herramienta y soltar. Ya puede abrirse la puerta de carga.

Programas	°C	Máx.	Clase de tejidos	Opciones/Advertencias
<b>Resistentes/Algod.</b>	frio, 40, 60, 90	7,0 kg*	prendas de tejidos resistentes de algodón o lino	<b>Prelava.</b> (Prelavado),  (Manchada), <b>Fácil</b> <b>Skin Care</b>
<b>Eco</b>	60			
<b>Sintéticos</b>	frio, 40, 60	3,5 kg	prendas delicadas de algodón, lino y tejidos sintéticos o mixtos	<b>Prelava.</b> (Prelavado),  (Manchada), <b>Fácil</b> <b>Skin Care</b>
<b>Mix</b>	30		prendas de algodón y tejidos delicados	<b>Prelava.</b> (Prelavado),  (Manchada), <b>Fácil</b> <b>Skin Care</b> ; permite lavar conjuntamente diferentes clases de prendas
<b>Lana/Lã</b>	frio, 30	2,0 kg	prendas de tejidos lavables a mano o a máquina de lana o mixtos de lana	programa de lavado especialmente delicado que evita que las prendas encojan; pausas más largas en el programa (los tejidos reposan en el agua de lavado)
<b>Delicado/Seda</b>	frio		prendas muy delicadas lavables a máquina de seda, satén, fibra sintética o tejidos mixtos (por ejemplo cortinas)	<b>Prelava.</b> (Prelavado),  (Manchada), <b>Fácil</b> <b>Skin Care</b> ; no se efectúan centrifugados entre los ciclos de aclarado
<b>Programas adicionales</b> (Centrifug. adicional)  (desaguar)				

**i** La duración de estos programas esta optimizada para el lavado de prendas con un ligero grado de suciedad. En caso de lavar prendas con un mayor grado de suciedad, hay que reducir la cantidad de ropa cargada en la máquina o seleccionar una de las funciones opcionales, por ejemplo (Manchada). En los programas con prelavado – distribuir el detergente entre las cámaras I y II de la cubeta.

\* Para lavar 7,0 kg de ropa de prendas de tejidos Resistentes seleccionar la función adicional (Manchada).

Encontrará más información, así como una selección de nuestros productos en nuestra página de Internet:  
<http://www.bosch-ed.com> También puede solicitar información a nuestro Servicio de Asistencia Técnica.

Robert Bosch Hausgeräte GmbH  
 Carl-Wery-Str. 34  
 81739 München / Alemania

9000 228 354  
 1007  
 WIS20160EE

## Cuidado y limpieza



– ¡Peligro de descarga eléctrica! ¡Extraer el cable de conexión del aparato de la toma de corriente!  
 – ¡Peligro de explosión! ¡No utilizar nunca disolventes para la limpieza de la lavadora!



### Limpiar el cuerpo del aparato y el cuadro de mandos

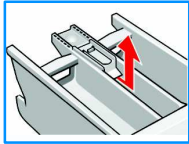
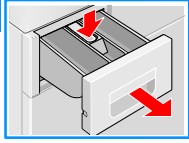
- Frotar el cuerpo del aparato y los mandos sólo con un paño húmedo, suave.
- No usar paños o esponjas abrasivos ni tampoco detergentes (agentes de limpieza de acero inoxidable).
- Eliminar inmediatamente los restos de detergentes o agentes limpiadores que pudiera haber.
- ¡No limpiar el aparato proyectando contra el mismo un chorro de agua!



### Limpiar la cubeta del detergente ...

... en caso de haberse acumulado restos de detergentes o aditivos en la cubeta.

1. Extraer la cubeta completamente del aparato, hasta el tope. Desenclavarla presionando la pieza móvil hacia abajo. Extraer la cubeta completamente del aparato. Retirar la pieza móvil: empujarla con un dedo de abajo hacia arriba.
2. Limpiar el cajetín de dosificación y la pieza móvil con agua y un cepillo. Secarlos.
3. Montar y encajar la pieza móvil en su sitio (encajar el cilindro sobre el pasador de guía).
4. Colocar la cubeta en el aparato.



No encajar la cubeta en su sitio a fin de permitir que el agua residual pueda secarse.



### Tambor

Dejar la puerta de carga del aparato abierta para que el aire pueda circular por su interior y lo seque. En caso de registrarse manchas de óxido, limpiarlas con detergentes que no contengan cloro. ¡No usar nunca estropajo de acero!



### Descalcificar el aparato

¡Prestar atención a que no haya ropa en la lavadora al descalcificarla!

Por lo general no es necesario descalcificar el aparato si se dosifica correctamente el detergente. En caso de desear descalcificar el aparato, deberán observarse estrictamente las instrucciones del fabricante del producto descalcificante.

## Advertencias relativas a los pilotos de aviso

según modelo

Se produce una señal acústica y parpadean los pilotos de aviso del número de revoluciones y del estado de desarrollo de los programas:

 Cerrar correctamente la puerta de carga; posiblemente hay prendas enganchadas o aprisionadas.	 Abrir completamente la llave de paso del agua; la manguera de alimentación puede estar doblada / aprisionada; Limpiar el filtro -> Página 9; Presión de agua demasiado baja.	 Limpiar la bomba de evacuación -> Página 9; la tubería /manguera de desagüe está obstruida.
 Hay agua en la bandeja inferior del aparato. ¡Inestabilidad del aparato! Avisar al Servicio de Asistencia Técnica Oficial.	 Avería del motor. Avisar al Servicio de Asistencia Técnica Oficial.	

**Otras indicaciones:** Desconectar el aparato, esperar 5 segundos y volver a conectar. Si la indicación aparece de nuevo, avisar al Servicio de Asistencia Técnica -> Instrucciones de montaje, Página 7.



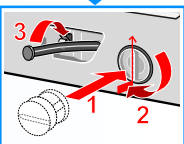
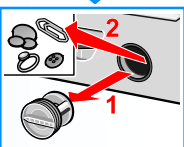
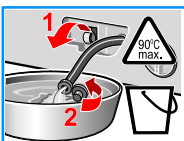


- ¡Peligro de quemadura!  
¡Dejar enfriar el agua de lavado usada!
- ¡Cerrar el grifo de agua!

## Bomba de evacuación

Colocar el mando selector de programas en la posición **Stop** (desconexión), extraer el cable de conexión de la toma de corriente.

1. Extraer el tubo flexible de desagüe de su soporte. Retirar el tapón de cierre. Vaciar el agua usada del aparato. Encajar el tapón de cierre en el flexible de evacuación.
2. Retirar cuidadosamente la tapa de la bomba (¡puede haber agua residual!).
3. Limpiar el recinto interior de la bomba, la rosca de la tapa de la bomba y el cárter de la bomba. (Las aletas deben moverse (las aletas deben moverse).)
4. Montar y enroscar la tapa en la bomba. La empuñadura está en posición vertical. Colocar el tubo flexible en su soporte.



Con objeto de evitar que en el próximo lavado se evacúe detergente sin haber sido usado: Verter un litro de agua en la cámara II de la cubeta del detergente y seleccionar la función (desaguar).

## Filtro de la toma de agua del aparato



**¡Peligro de descarga eléctrica!** ¡No sumergir el dispositivo de seguridad Aqua-Stop en el agua! (incorpora una válvula eléctrica).

Evacuar la presión acumulada en la manguera de alimentación:

1. Cerrar el grifo de agua.
2. Colocar el mando selector de programas en un programa de lavado cualquiera (excepto **Centrifug. adicional** (desaguar)).
3. Seleccionar **Inicio/Pausa**.
4. Hacer funcionar el programa seleccionado durante aprox. 40 seg. Colocar el mando selector de programas en la posición **Stop** (desconexión). ¡Extraer el cable de conexión del aparato de la toma de corriente!

Limpiar el filtro:

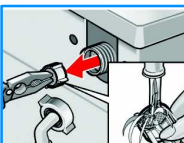
1. Según el modelo concreto:

Desempalmar la manguera de alimentación del grifo de agua. Limpiar el filtro con un pequeño cepillo.



o

Retirar la manguera de alimentación de agua de su empalme de la parte posterior del aparato. Extraer el filtro con ayuda de unos alicates; limpiarlo.



2. Empalmar nuevamente la manguera y cerciorarse de que no se producen fugas de agua.

# ¿Que hacer en caso de avería ...?

- Se producen fugas de agua.
  - Fijar correctamente la manguera de evacuación o sustituirla.
  - Apretar la conexión roscada de la manguera de alimentación de agua.
- El aparato no carga agua o no arrastra el detergente.
  - Verificar si se ha seleccionado **Inicio/Pausa**.
  - ¿Está el grifo del agua abierto?
  - ¿Está obstruido el filtro? Limpiar el filtro -> *Página 9*.
  - ¿Está doblada o aprisionada la manguera de alimentación?
- La puerta de carga no se puede abrir.
  - La función de seguridad está activa. ¿Ha seleccionado la opción Interr. progr.? -> *Página 4*.
  - ¿Se ha seleccionado la opción (Sin centrifugado final)? -> *Página 4*.
  - La apertura sólo es posible a través del desbloqueo de emergencia -> *Página 6*.
- El programa seleccionado no arranca.
  - Verificar si se ha seleccionado **Inicio/Pausa**?
  - ¿Está cerrada la puerta de carga?
- El agua de lavado no es evacuada.
  - Limpiar la bomba de desagüe -> *Página 9*.
  - Limpiar la tubería y/o la manguera de evacuación.
- No se ve el agua al lavar.
  - No se trata de una avería. El agua permanece en el interior del aparato, debajo de la zona visible.
- El resultado del centrifugado no es satisfactorio.
  - Lavar la ropa mezclando las prendas grandes y pequeñas.
  - ¿Se ha seleccionado la opción **Fácil** ? -> *Página 5*.
  - ¿Se ha seleccionado una velocidad de centrifugado demasiado baja? -> *Página 3*.
- El ciclo de centrifugado se repite varias veces.
  - No se trata de una avería. El sistema electrónico de control del centrifugado ha detectado un desequilibrio y lo intenta eliminar repitiendo el centrifugado.
- Han quedado restos en la cámara del suavizante.
  - Retirar la pieza móvil. Limpiar la cubeta del detergente y la pieza móv. -> *Página 8*.
- Se forman malos olores en el aparato.
  - Ejecutar el programa **Resistentes/Algod. 90 °C**, sin ropa en la máquina. Utilizar un detergente multiusos (normal).
- Por la cubeta del detergente sale espuma.
  - Se ha usado demasiado detergente. Para detener la formación de espuma, poner en la cámara II de la cubeta del detergente una cucharada sopera de suavizante mezclada con medio litro de agua.
  - Reducir la dosis de detergente en el siguiente lavado.
- Se producen vibraciones o desplazamientos del aparato durante los centrifugados.
  - ¿Se han fijado correctamente los soportes de la máquina? Fijar correctamente los soportes de la máquina -> *Instrucciones de montaje, página 5*.
  - ¿Se han retirado los seguros de transporte? Retirar los seguros de transporte -> *Instrucciones de montaje, Página 4*.
- La pantalla los pilotos no se activan durante el funcionamiento del aparato.
  - ¿Se ha producido un corte del suministro de corriente?
  - El fusible de la red ha saltado. Conectar el fusible o colocar un nuevo.
  - En caso de repetirse la avería, avisar al Servicio de Asistencia Técnica Oficial.
- El desarrollo de programa es más largo de lo habitual.
  - No se trata de una avería. El sistema electrónico de control del centrifugado ha detectado un desequilibrio y lo intenta eliminar repitiendo el centrifugado.
  - No se trata de una avería – El sistema de detección de espuma está activado -> *Página 5*.
- La ropa sale con manchas claras (restos de detergente).
  - No se trata de una avería o resultado de lavado de las prendas deficiente, sino de los restos insolubles que dejan algunos detergentes sin fosfatos y que tienden a acumularse en la ropa.
  - Seleccionar la función (aclarado) o secar y cepillar la ropa tras el lavado.
- En la modalidad «Pausa» parpadea rápidamente el piloto **Inicio/Pausa** y se activa una señal acústica.
  - Nivel de agua demasiado elevado la puerta está bloqueada y no permite introducir adicionalmente el ropa en el aparato.
  - En caso necesario, cerrar inmediatamente la puerta.
  - Para proseguir con el programa seleccionar **Inicio/Pausa**.
- En caso de no poder subsanar la avería con ayuda de los consejos y advertencias facilitados o ser necesaria una reparación:
  - Colocar el mando selector de programas en la posición **Stop** (desconexión) y extraer el cable de conexión de la toma de corriente.
  - Cerrar el grifo y avisar al Servicio de Asistencia Técnica Oficial de la marca -> *Instrucciones de montaje, Página 7*.

# **Advertencias de seguridad**

- ¡Leer con atención y cumplir estrictamente las instrucciones de uso y montaje del aparato, así como cualquier otra información adicional suministrada con la máquina!
- Guardar la documentación del aparato para cualquier consulta posterior.

## **¡Peligro de descarga eléctrica!**

- Sujetar el enchufe del cable de conexión sólo por el cuerpo del enchufe.
- ¡No tirar nunca del cable mismo!
- ¡No introducir ni extraer el cable de conexión de la toma de corriente teniendo las manos húmedas.

## **¡Peligro de muerte!**

En caso de aparatos inservibles:

- ¡Extraer el cable de conexión del aparato de la toma de corriente!
- Cortar el cable de conexión del aparato y retirarlo conjuntamente con el enchufe.
- Desmonte los cierres o cerraduras de la puerta o inutilícelos a fin de impedir que los niños, al jugar con la lavadora, se queden encerrados en la misma y corran peligro de muerte (asfixia).
- Mantener alejados los niños del material y piezas de embalaje, así como las láminas de plástico.
- Guardar los detergentes y aditivos en un lugar no accesible para los niños.
- Las prendas tratadas previamente con detergentes que contienen disolventes, por ejemplo quitamanchas o gasolina para limpieza, pueden dar lugar a explosiones al cargarlas en la lavadora. Por esta razón, estas prendas deberán aclararse bien a mano antes de introducir las en la lavadora.

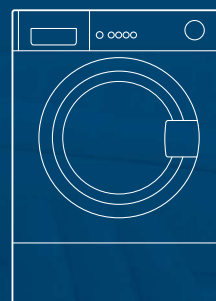
## **¡Peligro de asfixia!**

## **¡Peligro de intoxicación!**

## **¡Peligro de explosión!**

## **¡Peligro de lesiones!**

- La puerta de carga se puede calentar fuertemente.
- Prestar atención al evacuar el agua de lavado caliente.
- No subirse encima del aparato.
- No usar la puerta de carga como pisadera. No apoyarse en la puerta.
- No introducir las manos en el tambor de la máquina en caso de que éste esté aún girando.



**Lavadora**

**es**

**Instrucciones de uso**



**BOSCH**



**¡Léanse atentamente las presentes instrucciones antes de poner en marcha el aparato! Ténganse asimismo presentes las instrucciones de montaje separadas. ¡Ténganse en cuenta los consejos y advertencias de seguridad que se facilitan en la página 11!**