

Twoja pralka

Gratulujemy decyzji zakupu nowoczesnego urządzenia gospodarstwa domowego najwyższej jakości marki Bosch! Pralka odznacza się wysoką oszczędnością energii.

Każde urządzenie opuszczające nasz zakład jest starannie sprawdzane pod kątem działania i stanu.

Dalsze informacje i wybór naszych produktów przedstawiono na stronie internetowej: <http://www.bosch-hausgeraete.de> lub w naszych centralnych punktach serwisowych.

Usuwanie opakowań i starych urządzeń zgodnie z wymogami ochrony środowiska

Opakowanie należy usunąć zgodnie z wymogami ochrony środowiska.

Urządzenie to jest oznakowane zgodnie z europejską dyrektywą 2002/96/EG o starych urządzeniach elektrycznych i elektronicznych (waste electrical and electronic equipment – WEEE).

Wytyczne w niej zawarte dotyczą obowiązujących w Europie zasad odbioru i utylizacji nieużytecznych urządzeń.

Treść

Strona

Użytkowanie zgodne z przeznaczeniem	1
Programy	1
Wybór i dopasowanie programu	3
Przebieg prania	3/4
Po praniu	4
Indywidualne ustawienia	5
Ważne wskazówki	6
Przebieg programów prania	7
Przepisy bezpieczeństwa pracy	8
Parametry zużycia	8
Pielęgnacja pralki	9
Wskazówki na wyświetlaczu	9
Konserwacja pralki	10
Co robić gdy ...	11

Użytkowanie zgodne z przeznaczeniem

- wyłącznie do użytku domowego,
- do prania tkanin przeznaczonych do prania maszynowego w wodzie,
- do użytkowania z zimną wodą pitną oraz dostępnymi w handlu środkami do pielęgnacji i prania tkanin przeznaczonych do stosowania w pralkach automatycznych.

- Nie pozwalaj dzieciom na przebywanie w pobliżu pralki!
- Nie pozwalaj zwierzętom domowym na przebywanie w pobliżu pralki!

Urządzenie to jest oznakowane zgodnie z europejską dyrektywą 2002/96/EG o starych urządzeniach elektrycznych i elektronicznych (waste electrical and electronic equipment – WEEE).

Wytyczne w niej zawarte dotyczą obowiązujących w Europie zasad odbioru i utylizacji nieużytecznych urządzeń.

Przygotowanie

Instalacja zgodnie z osobną instrukcją ustawienia.

Kontrola maszyny

- Nigdy nie włączać uszkodzonej maszyny!
- Poinformować punkt serwisowy o uszkodzeniu!

Włożyć wtyczkę do gniazda sieciowego

- Tylko suchymi rękami!
- Chwytać tylko za wtyczkę!

Odkręcić kurek dopływu wody

Przegródka II: środek piorący do prania głównego, środek do zmiękania wody, wybielacz, odplamiacz
Przegródka ☼: płyn zmiękczający, krochmal
Przegródka I: środek piorący do prania wstępnego

Pranie

Przed pierwszym praniem należy jednokrotnie uruchomić pralkę bez bielizny. Patrz strona 6.

Sortowanie i wkładanie bielizny do pralki

Przestrzegać wskazówek producenta tkaniny dotyczących pielęgnacji! Według gatunku, koloru, stopnia zabrudzenia i temperatury prania. Nie ładować do pralki więcej bielizny, niż ładunek maksymalny → Strona 7.

Przestrzegać ważnych wskazówek → Strona 6!
 Wkładać do pralki na przemian duże i małe sztuki bielizny! Zamknąć drzwiczki. Przy zamykaniu drzwiczek zwrócić uwagę, aby nie przytrzasnąć bielizny pomiędzy drzwiczkami i gumowym kołnierzem.

Wysypać środek pielęgnacyjny i piorący

Dozować środek piorący w zależności od: ilości bielizny, stopnia zabrudzenia, twardości wody (informacje na ten temat dostępne są w lokalnym Przedsiębiorstwie Wodociągowym) i danych producenta.
 Wlać płynny środek piorący do odpowiedniego pojemnika dozującego i włożyć do bębna.
 W czasie pracy pralki: Ostrożnie otwierać szufladę dozownika!

Gęste płyny do zmiękania i płukania rozcieńczać wodą. Zapobiega to zatkaniu przelewu.

Wybór i dopasowanie programu

Funkcje dodatkowe i przyciski opcji – patrz Indywidualne ustawienia, strona 5.

Programator do włączania i wyłączenia pralki oraz do wyboru programu. Możliwe jest obracanie w obu kierunkach.

Nacisnąć przycisk Start/Pauza

Wszystkie przyciski są sensorami - dotknięcie wystarczy krótkie! Stałe dotykanie przycisków powoduje automatyczne przejście do następnej opcji.

Wyjmowanie bielizny

Otworzyć drzwiczki i wyjąć bieliznę. Jeśli funkcja ☰ (Zatrzymanie wirowania) jest aktywna: wybrać prędkość wirowania lub ustawić programator na pozycję **Odpompowanie** lub **Wirowanie**. Nacisnąć przycisk **Start/Pauza**. Usunąć ewentualne przypadkowe przedmioty – niebezpieczeństwo rdzewienia.

Zamknąć kurek dopływu wody

Wyłączenie

Ustawić programator w pozycji **Wyłączenie**.

Program jest zakończony, gdy ...

... miga **Start/Pauza** i na wyświetlaczu ukazują się **-0-**.

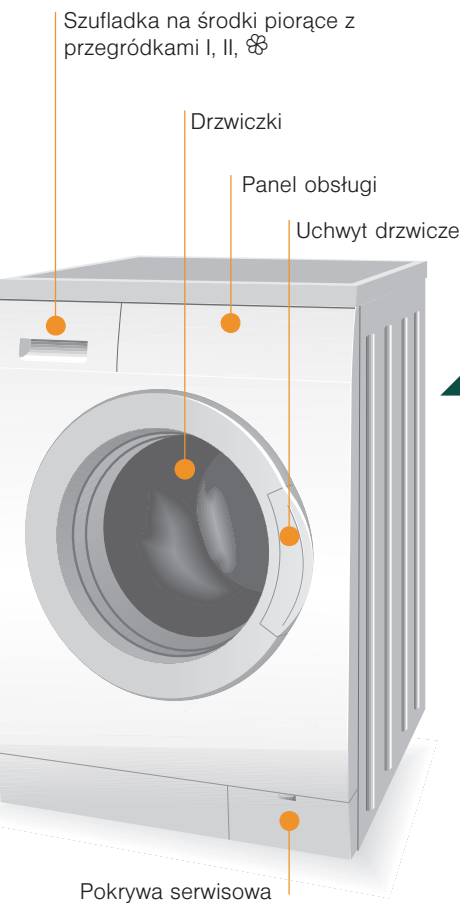
Zmiana programu ...

Jeśli przez pomyłkę wybrany został niewłaściwy program:
 – Ponownie wybrać program.
 – Nacisnąć przycisk **Start/Pauza**.

... lub przerwanie pracy

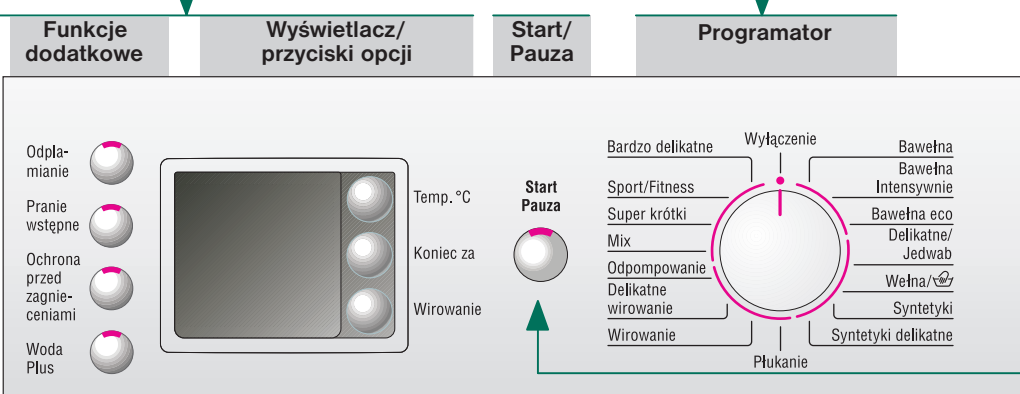
Przy programach z wysoką temperaturą najpierw:
 – Pozostawić bieliznę w pralce do ostygnięcia. Wybrać **Płukanie**. Drzwiczki pralki pozostają zamknięte.
 – Wybrać **Wyłączenie**.
 – Wybrać funkcję **Wirowanie** lub **Odpompowanie**.
 – Nacisnąć przycisk **Start/Pauza**.

Pranie



Programy
 Szczegółowy przegląd programów – patrz strona 7. Temperaturę i prędkość obrotową wirowania można indywidualnie ustawić.

Bawełna	Tkaniny odporne na zużycie
Bawełna Intensywnie	
Bawełna eco	
Bardzo delikatne	Delikatne tkaniny przeznaczone do prania
Delikatne/Jedwab	
Wełna/☼	Wełna do prania ręcznego/maszynowego
Syntetyki	Tkaniny syntetyczne
Syntetyki delikatne	Ciemne tkaniny
Płukanie	z wirowaniem końcowym
Wirowanie	Dodatkowe wirowanie z możliwością do wyboru Prędkość obrotowa wirowania
Delikatne wirowanie	bielizny wypranej ręcznie – ze zredukowaną prędkością obrotową wirowania
Odpompowanie	Odpompowanie wody pozostajej z płukania przy aktywnej funkcji ☰ (Zatrzymanie wirowania = bez wirowania końcowego)
Mix	Różne rodzaje bielizny
Super krótki	Krótki program
Sport/Fitness	Tkaniny z mikrowłókien



☼ – 90	Temp. °C	Wybór temperatury (☼ = zimna)
1 – 24h	Koniec za	Zakończenie programu za ...
☰ – 1200*	Wirowanie	Wybór prędkości obrotowej wirowania lub funkcji ☰ (Zatrzymanie wirowania = bez wirowania końcowego)
Wskaźniki statusu		Wskaźniki przebiegu programu:
☼ ☰ ☼ -0-		Pranie, Płukanie, Wirowanie, Koniec

Indywidualne ustawienia

Przyciski opcji

Przed wyborem programu oraz w trakcie jego trwania może być zmieniona prędkość obrotowa wirowania oraz temperatura. Skutki zależne są od stanu zaawansowania programu.

Temp. °C

Można zmienić wskazywaną temperaturę prania. Możliwa do wyboru maksymalna temperatura prania zależy od aktualnie ustawionego programu.

Koniec za

Po wyborze programu wskazywany jest czas trwania danego programu. Zachodzi możliwość wybrania opóźnionego startu programu. Funkcja **Koniec za** jest ustawiana w sposób stopniowany po jednej godzinie, przy czym maksymalnie jest to 24 godzin. Przycisk **Koniec za** naciskać tyle razy, aż ukaże się żądana ilość godzin (h = godzina). Nacisnąć przycisk **Start/Pauza**.

Wirowanie (obr/min)

Można zmienić wskazywaną prędkość obrotową wirowania. Możliwa do wyboru maksymalna prędkość obrotowa wirowania zależy od aktualnie ustawionego programu.

Funkcje dodatkowe

Odplamianie Przedłużenie czasu prania dla intensywniejszego prania silnie zabrudzonej bielizny.
Pranie wstępne Do bielizny mocno zabrudzonej. Pranie wstępne przy maks. 30 °C.
Ochrona przed zagnieceniami Specjalny przebieg wirowania z luźniejszym ułożeniem bielizny. Łagodne wirowanie końcowe – pozostała wilgotność tkanin jest nieco podwyższona.

Woda Plus Podwyższony poziom wody i dodatkowe płukanie, przedłużony czas prania. W przypadku zasilania bardzo miękką wodą lub dla dodatkowego polepszenia wyników płukania.

Start/Pauza

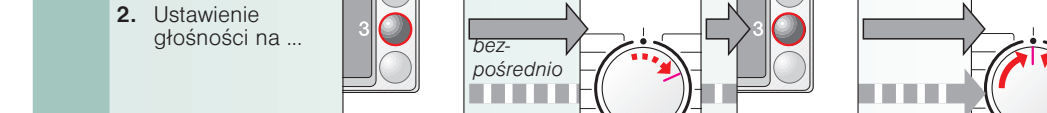
Do rozpoczęcia lub przerwania programu.

Sygnal

1. Włączenie sygnałów akustycznych



2. Ustawienie głośności na ...



* ewentualnie należy wielokrotnie wybrać

Ważne wskazówki

Jak prać dbając o bieliznę i pralkę

- Opróżnić kieszenie odzieży.
- Zwrócić uwagę na obecność elementów metalowych (spinacze biurowe, itp.).
- Tkaniny delikatne prać w ochronnych siatkach (np. pończochy, firanki, biustonosze z fiszbinami z drutu).
- Zamknąć zamki błyskawiczne oraz zapiąć guziki przy pościeli.
- Wyszczotkować ewentualny piasek z kieszeni i zaszywek.
- Odpiąć kółka do zawieszania firanek lub umieścić firankę w siatce ochronnej.

Przed pierwszym praniem

Nie wkładać bielizny do pralki! Odkręcić kurek dopływu wody, do komory II wlać ok. 1 litr wody i potem wysypać pół miarki środka do prania. Ustawić programator na **Syntetyki 60 °C** i nacisnąć przycisk **Start/Pauza**. Po zakończeniu programu ustawić programator na **Wyłączenie**.

Bielizna zabrudzona w różnym stopniu

lekko	Nowe tkaniny prać po raz pierwszy oddzielnie.
	Bez prania wstępnego.
	Przed praniem można usunąć plamy ręcznie. Wybrać Odplamianie .
silnie	Włożyć do pralki mniejszą ilość bielizny. Z praniem wstępnym. Przed praniem można usunąć plamy ręcznie. Wybrać Odplamianie .

Namaczanie

Włóż do bębna bieliznę jednakowego koloru. Komorę II napełnij środkiem do namaczania/środkiem piorącym zgodnie z zaleceniami producenta. Ustawić programator na **Bawełna 30 °C** oraz nacisnąć przycisk **Start/Pauza**. Po ok. 10 minutach nacisnąć przycisk **Start/Pauza**. Po upływie żądanego czasu namaczania ponownie nacisnąć **Start/Pauza**, jeśli program ma być kontynuowany lub zmieniony.

Krochmalenie

Prania nie poddawać uprzednio płukaniu z płynem zmiękczającym. Krochmalenie płynnym krochmalem możliwe jest we wszystkich programach. Krochmal w ilości zalecanej przez producenta wlewać do przegródki na płyn zmiękczający ☼.

Farbowanie / Wywabianie farby

Farbowanie tylko na użytek domowy. Sól może wżerać się w stal nierdzewną! Przestrzegać zaleceń producenta środków do wywabiania farby! Nie przeprowadzać farbowania w pralce.

Ochrona środowiska/oszczędne użytkowanie

- Wykorzystywać maksymalną ilość bielizny odpowiednią do każdego wybranego programu.
- Tkaniny normalnie zabrudzone prać bez prania wstępnego.
- Zamiast programu **Bawełna 90 °C** wybierać **Bawełna eco 60 °C**. Porównywalny efekt prania ze znacznie mniejszym zużyciem energii.
- Środek piorący dozować zgodnie z zaleceniem producenta i twardością dostępnej wody.
- Jeśli bielizna ma być suszona w suszarce, wybrać odpowiednią prędkość obrotową wirowania zgodnie z instrukcją obsługi producenta suszarki.

Twoja pralka

Gratulujemy decyzji zakupu nowoczesnego urządzenia gospodarstwa domowego najwyższej jakości marki Bosch! Pralka odznacza się wysoką oszczędnością energii.

Każde urządzenie opuszczające nasz zakład jest starannie sprawdzane pod kątem działania i stanu.

Dalsze informacje i wybór naszych produktów przedstawiono na stronie internetowej: <http://www.bosch-hausgeraete.de> lub w naszych centralnych punktach serwisowych.

Usuwanie opakowań i starych urządzeń zgodnie z wymogami ochrony środowiska



Opakowanie należy usunąć zgodnie z wymogami ochrony środowiska.

Urządzenie to jest oznakowane zgodnie z europejską dyrektywą 2002/96/EG o starych urządzeniach elektrycznych i elektronicznych (waste electrical and electronic equipment – WEEE).

Wytyczne w niej zawarte dotyczą obowiązujących w Europie zasad odbioru i utylizacji nieużytecznych urządzeń.

Treść

Strona

Użytkowanie zgodne z przeznaczeniem	1
Programy	1
Wybór i dopasowanie programu	3
Przebieg prania	3/4
Po praniu	4
Indywidualne ustawienia	5
Ważne wskazówki	6
Przegląd programów prania	7
Przepisy bezpieczeństwa pracy	8
Parametry zużycia	8
Pielęgnacja pralki	9
Wskazówki na wyświetlaczu	9
Konserwacja pralki	10
Co robić gdy ...	11

Użytkowanie zgodne z przeznaczeniem

- wyłącznie do użytku domowego,
- do prania tkanin przeznaczonych do prania maszynowego w wodzie,
- do użytkowania z zimną wodą pitną oraz dostępnymi w handlu środkami do pielęgnacji i prania tkanin przeznaczonych do stosowania w pralkach automatycznych.

- ⚠ Nie pozwalać dzieciom na przebywanie w pobliżu pralki!
- ⚠ Nie pozwalać zwierzętom domowym na przebywanie w pobliżu pralki!

Programy

Szczegółowy przegląd programów – patrz *strona 7*. Temperaturę i prędkość obrotową wirowania można indywidualnie ustawić.

Bawełna	} Tkaniny odporne na zużycie
Bawełna Intensywnie	
Bawełna eco	
Bardzo delikatne	
Delikatne/Jedwab	Delikatne tkaniny przeznaczone do prania
Wełna/👉	Wełna do prania ręcznego/maszynowego
Syntetyki	Tkaniny syntetyczne
Syntetyki delikatne	Ciemne tkaniny
Płukanie	z wirowaniem końcowym
Wirowanie	Dodatkowe wirowanie z możliwością do wyboru Prędkość obrotowa wirowania
Delikatne wirowanie	bielizny wypranej ręcznie – ze zredukowaną prędkością obrotową wirowania
Odpompowanie	Odpompowanie wody pozostałej z płukania przy aktywnej funkcji ☒ (Zatrzymanie wirowania = bez wirowania końcowego)
Mix	Różne rodzaje bielizny
Super krótki	Krótki program
Sport/Fitness	Tkaniny z mikrowłókien

Przygotowanie

⚠ Instalacja zgodnie z osobną instrukcją ustawienia.

Kontrola maszyny

- Nigdy nie włączać uszkodzonej maszyny!
- Poinformować punkt serwisowy o uszkodzeniu!

Włożyć wtyczkę do gniazka sieciowego

- ⚠ Tylko suchymi rękami!
- Chwytać tylko za wtyczkę!

Odkręcić kurek dopływu wody

Przegródka II: środek piorący do prania głównego, środek do zmiękczenia wody, wybielacz, odplamiacz
Przegródka ☼: płyn zmiękczający, krochmal
Przegródka I: środek piorący do prania wstępnego

Funkcje dodatkowe	Wyświetlacz/przyciski opcji	Start/Pauza	Pro...
Odplamianie Pranie wstępne Ochrona przed zagnieceniami Woda Plus		Temp. °C Koniec za Wirowanie	Bardzo delikatne Sport/Fitness Super krótki Mix Odpompowanie Delikatne wirowanie Wirowanie
	* – 90 Temp. °C Wybór temperatury (* = z... 1 – 24h Koniec za Zakończenie programu z... ☒ – 1200* Wirowanie Wybór prędkości obrotow... ☒ (Zatrzymanie wirowan...		
	Wskaźniki statusu 	Wskaźniki przebiegu prog... Pranie, Płukanie, Wirowan...	

Pranie

Przed pierwszym praniem

należy jednokrotnie uruchomić pralkę bez bielizny. Patrz strona 6.

Sortowanie i wkładanie bielizny do pralki

Przestrzegać wskazówek producenta tkaniny dotyczących pielęgnacji!

Według danych na metkach.

Według gatunku, koloru, stopnia zabrudzenia i temperatury prania.

Nie ładować do pralki więcej bielizny, niż ładunek maksymalny -> Strona 7.

Przestrzegać ważnych wskazówek -> Strona 6!

Wkładać do pralki na przemian duże i małe sztuki bielizny! Zamknąć drzwiczki. Przy zamykaniu drzwiczek zwrócić uwagę, aby nie przytrzasnąć bielizny pomiędzy drzwiczkami i gumowym kołnierzem.

Wsypać środek pielęgnacyjny i piorący

Dozować środek piorący w zależności od: ilości bielizny, stopnia zabrudzenia, twardości wody (informacje na ten temat dostępne są w lokalnym Przedsiębiorstwie Wodociągowym) i danych producenta.

Wlać płynny środek piorący do odpowiedniego pojemnika dozującego i włożyć do bębna.

W czasie pracy pralki: Ostrożnie otwierać szufladę dozownika!

Gęste płyny do zmiękczenia i płukania rozcieńczać wodą. Zapobiega to zatkaniu przelewu.

Wybór i dopasowanie programu

Funkcje dodatkowe i przyciski opcji - patrz Indywidualne ustawienia, strona 5.

Programator do włączania i wyłączenia pralki oraz do wyboru programu. Możliwe jest obracanie w obu kierunkach.

Nacisnąć przycisk Start/Pauza

Wszystkie przyciski są sensorami - do obsługi wystarczy krótkie dotknięcie! Stałe dotykanie przycisków powoduje automatyczne przejście do następnego programu.



Wyjmowanie bielizny

Otworzyć drzwiczki i wyjąć bieliznę.

Jeśli funkcja (Zatrzymanie wirowania) jest aktywna: wybrać prędkość wirowania lub ustawić programator na pozycję **Odpompowanie** lub **Wirowanie**.

Nacisnąć przycisk **Start/Pauza**.

Usunąć ewentualne przypadkowe przedmioty - niebezpieczeństwo rdzewienia.

Zamknąć kurek dopływu wody

Wyłączenie

Ustawić programator w pozycji **Wyłączenie**.

Program jest zakończony, gdy ...

... miga **Start/Pauza** i na wyświetlaczu ukazuje się **-0-**.

Zmiana programu ...

Jeśli przez pomyłkę wybrany został niewłaściwy program:

- Ponownie wybrać program.
- Nacisnąć przycisk **Start/Pauza**.

... lub przerwanie pracy

Przy programach z wysoką temperaturą najpierw:

- Pozostawić bieliznę w pralce do ostygnięcia: Wybrać **Płukanie**. Drzwiczki pralki pozostają zamknięte.
- Wybrać **Wyłączenie**.
- Wybrać funkcję **Wirowanie** lub **Odpompowanie**.
- Nacisnąć przycisk **Start/Pauza**.

Szufladka na środki piorące z przegródkami I, II, III

Drzwiczki

Panel obsługi

Uchwyt drzwiczek

Pokrywa serwisowa



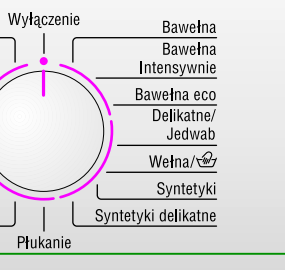
1

2

Pranie

3

gramator



zimna)

za ...

wej wirowania lub funkcji

ia = bez wirowania końcowego)

gramu:

nie, Koniec

Przyciski opcji

Przed wyborem programu oraz w trakcie jego trwania może być zmieniona prędkość obrotowa wirowania oraz temperatura. Skutki zależne są od stanu zaawansowania programu.

Temp. °C

Można zmienić wskazywaną temperaturę prania. Możliwa do wyboru maksymalna temperatura prania zależy od aktualnie ustawionego programu.

Koniec za

Po wyborze programu wskazywany jest czas trwania danego programu. Zachodzi możliwość wybrania opóźnionego startu programu. Funkcja **Koniec za** jest ustawiana w sposób stopniowany po jednej godzinie, przy czym maksymalnie jest to 24 godzin. Przycisk **Koniec za** naciskać tyle razy, aż ukaze się żądana ilość godzin (h = godzina). Nacisnąć przycisk **Start/Pauza**.

Wirowanie (obr/min)

Można zmienić wskazywaną prędkość obrotową wirowania. Możliwa do wyboru maksymalna prędkość obrotowa wirowania zależy od aktualnie ustawionego programu.

Funkcje dodatkowe *Patrz także Przegląd programów prania*

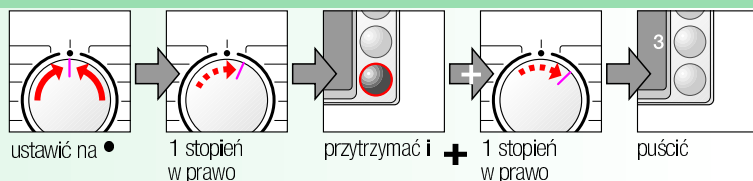
Odblamanie	Przedłużenie czasu prania dla intensywniejszego prania silnie zabrudzonej bielizny.
Pranie wstępne	Do bielizny mocno zabrudzonej. Pranie wstępne przy maks. 30 °C.
Ochrona przed zagnieceniami	Specjalny przebieg wirowania z luźniejszym ułożeniem bielizny. Łagodne wirowanie końcowe – pozostała wilgotność tkanin jest nieco podwyższona.
Woda Plus	Podwyższony poziom wody i dodatkowe płukanie, przedłużony czas prania. W przypadku zasilania bardzo miękką wodą lub dla dodatkowego polepszenia wyników płukania.

Start/Pauza

Do rozpoczęcia lub przerwania programu.

Sygnal

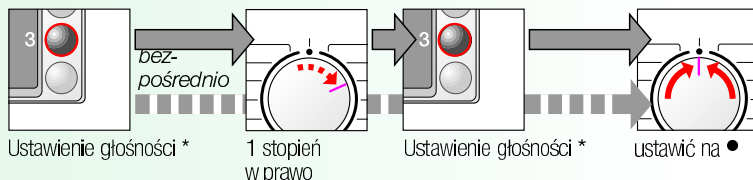
1. Włączenie sygnatów akustycznych



Sygnaty przycisków

Sygnaty informacyjne

2. Ustawienie głośności na ...



* ewentualnie należy wielokrotnie wybrać

* ewentualnie należy wielokrotnie wybrać



Ważne wskazówki



Jak prać dbając o bieliznę i pralkę

- Opróżnić kieszenie odzieży.
- Zwrócić uwagę na obecność elementów metalowych (spinacze biurowe, itp.).
- Tkaniny delikatne prać w ochronnych siatkach (np. pończochy, firanki, biustonosze z fiszbinami z drutu).
- Zamknąć zamki błyskawiczne oraz zapiąć guziki przy pościeli.
- Wyszczotkować ewentualny piasek z kieszeni i zaszywek.
- Odpiąć kółka do zawieszania firanek lub umieścić firankę w siatce ochronnej.



Przed pierwszym praniem

Nie wkładać bielizny do pralki! Odkręcić kurek dopływu wody, do komory II wlać ok. 1 litr wody i potem wsypać pół miarki środka do prania. Ustawić programator na **Syntetyki 60 °C** i nacisnąć przycisk **Start/Pauza**. Po zakończeniu programu ustawić programator na **Wyłączenie**.



Bielizna zabrudzona w różnym stopniu

		Nowe tkaniny prać po raz pierwszy oddzielnie.
lekko		Bez prania wstępnego. Przed praniem można usunąć plamy ręcznie. Wybrać Odblamanie .
silnie		Włożyć do pralki mniejszą ilość bielizny. Z praniem wstępnym. Przed praniem można usunąć plamy ręcznie. Wybrać Odblamanie .



Namaczanie *Włożyć do bębna bieliznę jednakowego koloru*

Komorę II napełnić środkiem do namaczania/środkiem piorącym zgodnie z zaleceniami producenta. Ustawić programator na **Bawełna 30 °C** oraz nacisnąć przycisk **Start/Pauza**. Po ok. 10 minutach nacisnąć przycisk **Start/Pauza**. Po upływie żądanego czasu namaczania ponownie nacisnąć **Start/Pauza**, jeśli program ma być kontynuowany lub zmieniony.



Krochmalenie *Prania nie poddawać uprzednio płukaniu z płynem zmiękczającym*

Krochmalenie płynnym krochmalem możliwe jest we wszystkich programach. Krochmal w ilości zalecanej przez producenta wlewać do przegródki na płyn zmiękczający ☼.



Farbowanie / Wywabianie farby

Farbowanie tylko na użytek domowy. Sól może wżerać się w stal nierdzewną! Przestrzegać zaleceń producenta środków do wywabiania farby!

Nie przeprowadzać farbowania w pralce.



Ochrona środowiska/oszczędne użytkowanie

- Wykorzystywać maksymalną ilość bielizny odpowiednią do każdego wybranego programu.
- Tkaniny normalnie zabrudzone prać bez prania wstępnego.
- Zamiast programu **Bawełna 90 °C** wybierać **Bawełna eco 60 °C**. Porównywalny efekt prania ze znacznie mniejszym zużyciem energii.
- Środek piorący dozować zgodnie z zaleceniem producenta i twardością dostępnej wody.
- Jeśli bielizna ma być suszona w suszarce, wybrać odpowiednią prędkość obrotową wirowania zgodnie z instrukcją obsługi producenta suszarki.

Pielęgnacja pralki



- Niebezpieczeństwo porażenia prądem elektrycznym!
Wyciągnąć wtyczkę z gniazdka sieciowego!
- Niebezpieczeństwo wybuchu!
- Nie stosować rozpuszczalników!

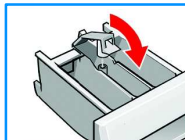
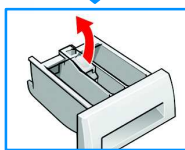
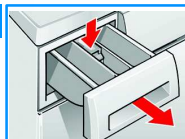
Obudowa maszyny, panel obsługi

- Wyrzeć miękką wilgotną ściereczką.
- Nie używać ścierek, gąbek ani środków czyszczących o właściwościach szorujących (środków do czyszczenia stali nierdzewnej).
- Natychmiast usuwać pozostałości środków piorących i czyszczących.
- Czyszczenie strumieniem wody jest zabronione.

Czyszczenie szuflady dozownika ...

... jeśli znajdują się w niej resztki środka piorącego lub środka do płukania.

1. Wysunąć, wkład nacisnąć w dół, całkowicie wyjąć.
2. Wkładkę wyciągnąć do góry.
3. Wymyć w wodzie i wysuszyć.
4. Wkładkę włożyć tak, aby usłyszeć odgłos zatrasku (cylinder nałożyć na trzpień prowadzący).
5. Wsunąć szufladę dozownika.



Pozostawić szufladę dozownika otwartą, aby reszta wody mogła odparować.

Bęben pralki

Drzwiczki pralki powinny zawsze być otwarte, aby bęben mógł wyschnąć.

Ślady rdzy należy usuwać środkiem czyszczącym bez chloru, nie należy stosować ostrych, drucianych gąbek.

Usuwanie kamienia

W palce nie może znajdować się bielizna!

Nie jest to konieczne przy prawidłowym dozowaniu środka piorącego. Stosować się do zaleceń producenta środka do usuwania kamienia.

Wskazówki na wyświetlaczu

w zależności od modelu

F:16 Zamknąć prawidłowo drzwiczki, ewentualnie sprawdzić, czy nie przytrzaśnięto bielizny.

F:17 Odkręcić kurek dopływu wody, wąż doprowadzający wodę jest załamany/zatkany; wyczyścić sito -> strona 10, zbyt niskie ciśnienie wody.

F:18 zatkana pompa odprowadzająca wodę; Wyczyścić pompę odprowadzającą wodę -> strona 10.
zatkany wąż odprowadzający wodę / rura odprowadzająca wodę; Wyczyścić przy syfonie wąż odprowadzający wodę -> strona 10.

F:21 Usterka silnika! Wezwać serwis! -> Instrukcja ustawiania, Strona 7

F:23 Na dnie pralki zbiera się woda, nieszczelność urządzenia. Wezwać serwis! -> Instrukcja ustawiania, Strona 7

Konserwacja pralki

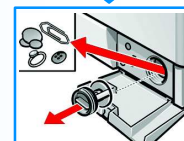
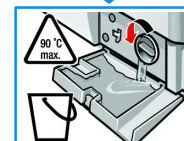
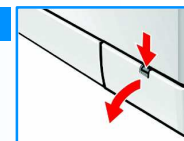


- Niebezpieczeństwo oparzenia!
Odczekaj, aż woda do odprowadzenia ostygnie!
- Zamknąć kurek dopływu wody!

Pompa wody

Ustawić programator w pozycji **Wyłączenie** i wyciągnąć wtyczkę z gniazdka sieciowego.

1. Otworzyć i zdjąć pokrywę serwisową.
2. Ostrożnie odkręcić pokrywę pompy, aż woda zacznie odpływać. W momencie, kiedy pokrywa serwisowa jest do połowy napełniona, dokręcić pokrywę pompy i opróżnić pokrywę serwisową. Powtarzać powyższe czynności tak długo, aż woda całkowicie odpłynie.
3. Ostrożnie odkręcić pokrywę pompy (resztki wody).
4. Wyczyścić wnętrze, gwint pokrywy oraz obudowę pompy (łopatki wirnika pompy muszą się dać obracać).
5. Włożyć pokrywę pompy na miejsce i dokręcić.
6. Wstawić pokrywę serwisową na miejsce i zamknąć.

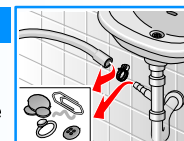


Aby zapobiec odpłynięciu środka piorącego przy następnym praniu do odpływu: do komory II wlać litr wody i wybrać program **Odpompowanie**.

Wąż odprowadzający wodę przy syfonie

Ustawić programator na pozycję **Wyłączenie** i wyciągnąć wtyczkę z gniazda.

1. Poluzować opaskę zaciskową, ostrożnie wyciągnąć wąż odprowadzający wodę (resztki wody).
2. Wyczyścić wąż odprowadzający wodę i króciec syfonu.
3. Włożyć wąż odprowadzający wodę w syfon i zabezpieczyć miejsce połączenia opaską zaciskową.



Sita w węży dopływowym

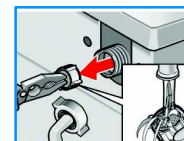
! Niebezpieczeństwo porażenia prądem elektrycznym!
Zabezpieczenia Aqua-Stop nie wolno zanurzać w wodzie (ponieważ posiada zawór elektromagnetyczny).

Pozbawienie ciśnienia wody w węży dopływowym:

1. Zamknąć kurek dopływu wody!
2. Wybrać dowolny program prania (z wyjątkiem programów Wirowanie/Odpompowanie).
3. Nacisnąć przycisk **Start/Pauza**. Pozostawić program uruchomiony na ok. 40 sekund.
4. Ustawić programator w pozycji **Wyłączenie**. Wyciągnąć wtyczkę z gniazdka sieciowego.

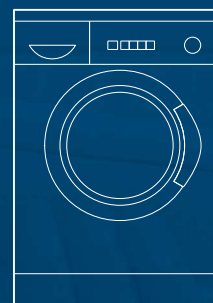
Czyszczenie sita:

1. W zależności od modelu:
 - Odkręcić wąż z zaworu wodnego. Przełożyć sito małą szczotką.
 - lub
 - Zdjąć wąż z tylnej ścianki pralki, sito wyjąć obcęgami i wyczyścić.
2. Podłączyć wąż i sprawdzić szczelność.



Co robić gdy ...

- Wycieka woda.
 - Waż odprowadzający wodę przymocować prawidłowo/wymienić na nowy.
 - Dokręcić złączkę węża doprowadzającego wodę.
- Woda nie dochodzi do pralki. Środek piorący nie jest sputkiwany do bębna.
 - Naciśnięty przycisk **Start/Pauza**?
 - Czy kurek dopływu wody zakręcony?
 - Może sito jest zatkane? Oczyszczyć sito → *Strona 10* zbyt niskie ciśnienie wody.
 - Czy wąż doprowadzający wodę nie jest załamany lub zaciśnięty?
- Nie można otworzyć drzwiczek.
 - Aktywna funkcja zabezpieczenia. Zaczekać ok. 2 minuty.
 - Wybrana funkcja ☒ (Zatrzymanie wirowania)? → *Strona 4*.
- Program nie startuje.
 - Wciśnięty przycisk **Start/Pauza** lub **Koniec za?**
 - Drzwiczki zamknięte?
- Woda z pralki nie jest odprowadzana.
 - Czyszczenie pompy → *Strona 10*.
 - Wyczyścić rurę odpływu i/lub wąż odpływowy.
- Woda nie jest widoczna w bębnie pralki.
 - Brak usterki – poziom wody poniżej obszaru widocznego.
- Wynik wirowania jest niezadowalający.
 - Prać razem małe i duże sztuki bielizny.
 - Wybrana funkcja **Ochrona przed zagnieceniami**? → *Strona 5*.
 - Wybrana zbyt mała prędkość obrotowa? → *Strona 3*.
- Wielokrotne wirowanie.
 - Brak usterki – zadziałał system kontroli wyważenia bębna.
- Komora ☘ nie jest całkowicie wypłukana.
 - Wyczyścić szufladę dozownika → *Strona 9*.
- W pralce tworzą się nieprzyjemne zapachy.
 - Włączyć program gotowania **Bawełna 90 °C** bez bielizny. Zastosować zwykły środek piorący.
- Z szuflady dozownika wydobywa się piana.
 - Możliwe, że użyto zbyt dużą ilość środka piorącego? Wymieszać łyżkę środka do zmiękczenia z ½ litra wody i wlać do komory II szuflady dozownika.
 - Przy następnym praniu zmniejszyć ilość środka piorącego.
- Bardzo głośna praca, wibracja i "chodzenie" pralki podczas wirowania.
 - Czy wszystkie nóżki są stabilnie zamocowane na podłodze? Zabezpieczenie nóżek pralki → *Instrukcja ustawiania, Strona 5*.
 - Czy zostały usunięte wszystkie zabezpieczenia transportowe? Usunięcie zabezpieczeń transportowych → *Instrukcja ustawiania, Strona 4*.
- Wyświetlacz/lampki kontrolne nie działają podczas pracy.
 - Zanik zasilania prądem?
 - Zadziałał bezpiecznik? Włączyć bezpiecznik/wymienić na nowy.
 - Jeśli usterka ponownie wystąpi, należy wezwać serwis.
- Cykl prania się przedłuża.
 - Brak usterki – system kontroli wyważenia bębna kilkakrotnie rozdziela bieliznę.
 - Nie jest to usterka – aktywny jest system kontroli piany → *Strona 5*.
- Na bieliźnie pozostają resztki środka prącego.
 - Zdarza się, że środki bez zawartości fosforatu pozostawiają nierozpuszczalne w wodzie ślady.
 - Wybrać funkcję **Płukanie** lub wyszczotkować bieliznę po wypraniu.
- Jeśli usunięcie usterki we własnym zakresie nie jest możliwe lub konieczna jest naprawa pralki:
 - Ustawić programator w pozycji **Wyłączenie** i wyciągnąć wtyczkę z gniazka sieciowego.
 - Zakręcić dopływ wody i wezwać serwis → *Instrukcja ustawiania, Strona 7*.



Pralka

pl

Instrukcja obsługi



BOSCH



Urządzenie należy uruchomić dopiero po przeczytaniu niniejszej instrukcji!
Należy uwzględnić także osobno dostarczoną instrukcję ustawienia.
Przestrzegać wskazówek bezpieczeństwa zamieszczonych na stronie 8!