

A sua máquina de lavar roupa

Parabéns – Você escolheu um electrodoméstico moderno, de qualidade e sofisticado da Marca Bosch. Esta máquina de lavar roupa distingue-se por um consumo de energia económico.

Cada máquina, que sai da nossa fábrica, é cuidadosamente testada no que se refere ao funcionamento e às perfeitas condições.

Mais informações e uma selecção dos nossos produtos podem ser encontradas na nossa página da Internet: <http://www.electrodomesticos.bosch.pt> ou nos nossos Centros de Assistência Técnica

Reciclagem compatível com o meio ambiente

Reciclar a embalagem de forma não poluente.

Este aparelho está identificado de acordo com a Directriz europeia 2002/96/EG sobre aparelhos eléctricos (waste electrical and electronic equipment – WEEE).

A Directriz define o enquadramento para uma devolução e uma valorização dos aparelhos usados, com validade em toda a UE.

Índice

Página

Utilização de acordo com as determinações	1
Programas	1
Preparação	3
Lavagem	3/4
Após o lavagem	4
Regulações individuais	5
Indicações importantes	6
Tabela de programas	7
Instruções de segurança	8
Valores de consumo	8
Limpeza	9
Indicações no painel de comandos	9
Manutenção	10
Que fazer, se ...	11

Utilização de acordo com as determinações

- exclusivamente para o uso doméstico,
- para a lavagem de tecidos laváveis na máquina,
- para o funcionamento com água potável fria e com detergentes e produtos de tratamento correntes no mercado e que são próprios para utilização em máquinas de lavar roupa.

- Não deixar as crianças junto da máquina, sem qualquer vigilância!
- Manter os animais domésticos afastados da máquina!

Preparação

Instalação de acordo com as respectivas instruções em separado.

Verificar a máquina

- Não pôr a funcionar uma máquina que apresente danos!
- Favor contactar a Assistência Técnica!

Abrir a torneira da água

Só com as mãos secas! Puxar apenas pela ficha!

Ligar a ficha à tomada

Só com as mãos secas! Puxar apenas pela ficha!

Preparação e colocação da roupa

Respeitar as instruções do fabricante sobre limpeza! De acordo com os símbolos das etiquetas. De acordo com tipo, cor, sujidade e temperatura. Não exceder a carga máxima → **Página 7.**

Respeitar as indicações importantes! Ver **pág. 6!**

Adicionar detergente e produto de tratamento

Dosear de acordo com: Quantidade de roupa, sujidade, grau de dureza da água (esta informação pode ser obtida junto da empresa abastecedora de água) e indicações do fabricante. Colocar o detergente líquido no doseador respectivo e colocar o mesmo dentro do tambor.

- Distribuidor I:** Detergente para a pré-lavagem
 - Distribuidor II:** Amaciador, goma
 - Distribuidor III:** Detergente para a lavagem principal, amaciador, lixívia, produto anti-nódoas
- Amaciadores e produtos de tratamento contra deformação e vincos da roupa muito espessos devem ser diluídos num pouco de água. Evita o entupimento da passagem.

Seleção do programa e regulações

Sobre funções adicionais e teclas de opções, ver **Regulações individuais**, **pág. 5.**

Todas as teclas têm grande sensibilidade, bastando apenas um ligeiro toque! Em caso de toque mais prolongado, aparecem automaticamente as opções de regulação!

Selector de programas para ligar e desligar a máquina, bem como para seleção de programas. Pode rodar para ambos os lados.

Seleccionar Início/Pausa

Lavagem

Abrir o óculo e retirar a roupa. Se (paragem na água do enxaguamento) activa: Posicionar o selector de programas em (Escoamento) ou seleccionar a velocidade de centrifugação. Seleccionar **Início/Pausa**. Remover eventuais corpos estranhos – Perigo de formação de ferrugem.

Fechar a torneira da água

Desnecessário, no caso de máquinas com Aqua-Stop.

Desligar

Posicionar o selector de programa em **Stop**.

Fim do programa, se ...

... **Início/Pausa** a piscar e no painel aparece **-0-**.

Alterar o programa ...

Se, por engano, tiver seleccionado um programa errado: – Seleccionar um novo programa. – Seleccionar **Início/Pausa**.

... ou cancelar

No caso de programas com temperatura elevada, em primeiro lugar: – Deixar arrefecer a roupa: Seleccionar (Enxaguamento). O óculo mantém-se bloqueado. – Seleccionar **Stop**. – Seleccionar **Centrif. adicional** (Centrifugação adicional) ou (Escoamento). – Seleccionar **Início/Pausa**.

Lavagem

Retirar a roupa

Abriu o óculo e retirar a roupa. Se (paragem na água do enxaguamento) activa: Posicionar o selector de programas em (Escoamento) ou seleccionar a velocidade de centrifugação. Seleccionar **Início/Pausa**. Remover eventuais corpos estranhos – Perigo de formação de ferrugem.

Fechar a torneira da água

Desnecessário, no caso de máquinas com Aqua-Stop.

Desligar

Posicionar o selector de programa em **Stop**.

Fim do programa, se ...

... **Início/Pausa** a piscar e no painel aparece **-0-**.

Alterar o programa ...

Se, por engano, tiver seleccionado um programa errado: – Seleccionar um novo programa. – Seleccionar **Início/Pausa**.

... ou cancelar

No caso de programas com temperatura elevada, em primeiro lugar: – Deixar arrefecer a roupa: Seleccionar (Enxaguamento). O óculo mantém-se bloqueado. – Seleccionar **Stop**. – Seleccionar **Centrif. adicional** (Centrifugação adicional) ou (Escoamento). – Seleccionar **Início/Pausa**.

Regulações individuais

Teclas de opções

Antes e enquanto decorre o programa podem ser alteradas a velocidade de centrifugação e a temperatura. Efeitos dependentes da progressão do programa.

(Temp. °C)

Podrá alterar a temperatura de lavagem indicada. A temperatura máxima seleccionável depende do programa regulado.

(Terminado em)

Após selecção do programa, é sempre indicada a sua duração. O início do programa pode ser retardado, antes do seu início. A hora de «Terminado em» pode ser acertada em fases de hora, até ao máximo de 24 horas (dependente do modelo). Accionar a tecla (Terminado em) tantas vezes até que seja indicado o número de horas pretendido (h=hora). Seleccionar **Início/Pausa**.

(Rotaç./min)

Podrá alterar a velocidade de centrifugação indicada. A velocidade máxima de centrifugação seleccionável depende do programa regulado.

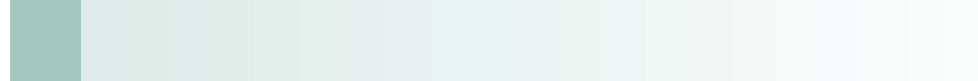
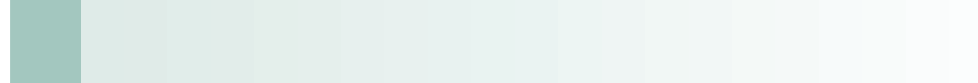
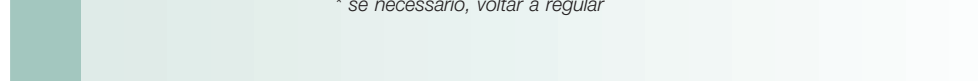
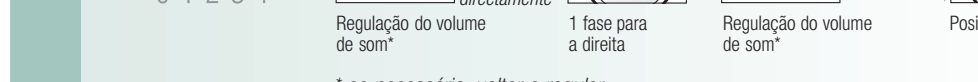
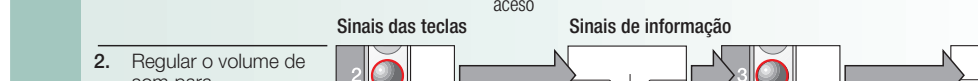
Funções adicionais ver também tabela de programas

(Nódoas)	Prolongamento do tempo de lavagem, para a lavagem mais intensiva de roupa muito suja ou de 7 kg de resistentes/algodão.
Prelava. (Pré-lavagem)	Para tecidos muito sujos e resistentes, por ex. de algodão ou linho. Pré-lavagem a 30 °C.
Fácil (Engomar fácil)	Centrifugação especial, seguida de fase anti-vincos. A humidade residual da roupa aumenta ligeiramente.
Skin Care (Água extra)	Aumento do nível de água e enxaguamento adicional, tempo de lavagem prolongado. Para zonas com menor grau de dureza da água ou para melhorar o resultado do enxaguamento.

Início/Pausa

Para início ou interrupção do programa.

Sinal



Indicações importantes

Cuidar da roupa e da máquina

- Esvaziar os bolsos.
- Retirar todos os objectos metálicos (clips, etc.).
- Lavar roupa delicada dentro de uma rede/de um saco (meias, cortinas, sutiãs com aros).
- Fechar os fechos de correr, abotoar as fronhas.
- Escovar a areia dos bolsos e das dobras.
- Retirar os rodízios das cortinas ou juntá-los numa rede/num saco.

Antes da primeira lavagem

Não colocar roupa! Abrir a torneira da água, adicionar cerca de 1 litro de água e ½ doseador de detergente no compartimento II. Posicionar o selector de programas em **Sintéticos 60 °C** e seleccionar **Início/Pausa**. No final do programa posicionar o selector de programa em **Stop**.

Roupa com sujidade diferente

ligeira	Lavar separadamente a roupa nova.
forte	Se necessário, tratar previamente as nódoas. Seleccionar (Nódoas). Colocar menos roupa. Pré-lavar.

Pôr de molho Colocar roupa da mesma cor

No compartimento II, deitar o produto para pôr de molho/detergente, de acordo com as indicações do fabricante. Posicionar o selector de programas em **Resistentes/Algod. 30 °C** e seleccionar **Início/Pausa**. Após cerca de 10 minutos, seleccionar **Início/Pausa**. Decorrido o tempo de pôr de molho pretendido, seleccionar, de novo, **Início/Pausa**, se o programa tiver que prosseguir, ou alterar o programa.

Pôr goma A roupa não deve ser previamente tratada com amaciador

Em todos os programas de lavagem é possível pôr goma na roupa com goma líquida. Dosear a goma de acordo com as instruções do fabricante e deitar a mesma no compartimento destinado ao amaciador.

Tingir/Descolorir

Tingir apenas quantidades de roupa adequadas para um tingimento em casa. O sal pode atacar o aço inoxidável! Respeitar as instruções do fabricante do produto de tingimento. **Não** descolorir a roupa na máquina de lavar roupa.

Protecção do meio ambiente/Indicações sobre economia

- Aproveita a capacidade máxima do programa em questão.
- Lavar a roupa com sujidade normal, sem Prelava. (Pré-lavagem).
- Em vez de **Resistentes/Algod. 90 °C**, seleccionar o programa **Color eco/Cor eco 60 °C**. O mesmo resultado de lavagem com consumo de energia consideravelmente menor.
- Dosear o detergente de acordo com as indicações do fabricante e com o grau de dureza da água.
- Se a roupa for seca de seguida num secador de roupa, seleccionar a velocidade de centrifugação, de acordo com as indicações do fabricante do secador.

Programas	°C	Máx.	Tipos de roupa
Resistentes/Algod.	50 °C	7 kg*	Tecidos fortes e resistentes a alta temperatura, de algodão ou linho
Intensivo	60 °C		
Color eco/Cor eco	60 °C		
Clinic Wash			
Sintéticos	60 °C		Tecidos de limpeza fácil, de algodão, linho, fibras sintéticas ou tecidos mistos
Mix	40 °C	3 kg*	Tecidos de algodão e tecidos de limpeza fácil
Roupa escura/Roupa escura	40 °C		Tecidos escuros de algodão e tecidos escuros de limpeza fácil
Delicado/Seda	30 °C		Para tecidos delicados laváveis na máquina por ex. seda, cetim, sintéticos ou tecidos mistos (por ex. cortinas)
Lana/Lã/	40 °C	2 kg	Tecidos laváveis à mão ou na máquina, de lã ou com percentagem de lã
Sport	40 °C		Tecidos de micro-fibras
Rápido 15 min.	40 °C		Tecidos de limpeza fácil, de algodão, linho, fibras sintéticas ou tecidos mistos

Programas adicionais: (Enxaguamento), Centrif. adicional, (Esgotamento), Centrif. adicional (Nódoas).

Os programas têm uma duração otimizada para roupa com sujidade ligeira. No caso de tecidos com maior sujidade, seleccionar (Nódoas).
 Ao lavar com a carga máxima dos programas assinalados com *, seleccione sempre (Nódoas).
 Como programa rápido – independentemente do tipo de roupa – o mais adequado é o programa Sintéticos 40 °C, à velocidade máxima de centrifugação.
 Programas sem pré-lavagem – deitar o detergente no compartimento II, programas com pré-lavagem – distribuir o detergente pelos compartimentos I e II.

Robert Bosch Hausgeräte GmbH
 Carl-Wery Str. 34
 81739 München / Alemanha

8808
 9000 202 824

WAE24460EP / ...

Instruções de segurança

- Deverá ler, atentamente, as instruções de serviço e de instalação, bem como todas as informações que acompanham a máquina e proceder em conformidade.
- Guardar toda a documentação, para eventual necessidade mais tarde.
- Perigo de choque eléctrico!**
 - Puxar sempre pela ficha e nunca pelo cabo eléctrico!
 - Nunca ligar/desligar a ficha com as mãos húmidas.
 - O óculo pode estar muito quente.
- Perigo de ferimentos!**
 - Cuidado ao fazer o escoamento da água quente da lavagem.
 - Não subir para cima da máquina de lavar roupa.
 - Não se apoiar no óculo aberto.
 - Não tocar no tambor no caso de ele ainda rodar.
 - Cuidado ao abrir a gaveta do detergente, quando a máquina estiver a funcionar!
- Perigo de envenenamento!**
- Perigo de asfixia!**
 - Manter embalagens, películas e componentes das embalagens fora do alcance das crianças.
- Perigo de morte!**
 - No caso de aparelhos fora de uso:
 - Desligar a ficha da tomada.
 - Cortar o cabo eléctrico e afastá-lo do aparelho, juntamente com a ficha.
 - Destruir o fecho do óculo. Deste modo, as crianças não podem ficar fechadas dentro da máquina e correr perigo de morte.
 - Peças de roupa tratadas com produtos que contenham diluentes, por ex. tira-nódoas/benzina podem, depois de colocadas na máquina, provocar uma explosão. Antes da lavagem na máquina, enxaguar bem estas peças de roupa manualmente.
- Perigo de explosão!**

Valores de consumo

Programa	Função adicional	Carga	Energia **	Água **	Duração do programa **
Resistentes/Algod. 40 °C*	(Nódoas)	7 kg	0,65 kWh	60 l	2:30 h
Color eco/Cor eco 60 °C*	(Nódoas)	7 kg	1,19 kWh	49 l	2:36 h
Resistentes/Algod. 90 °C	(Nódoas)	7 kg	2,00 kWh	75 l	2:33 h
Sintéticos 40 °C*	(Nódoas)	3 kg	0,55 kWh	50 l	1:24 h
Sintéticos 40 °C* (também adequado como programa curto)	-	3 kg	0,54 kWh	40 l	0:55 h
Mix 30 °C	-	3 kg	0,32 kWh	35 l	0:44 h
Delicado/Seda 30 °C	-	2 kg	0,25 kWh	38 l	0:32 h
Lana/Lã/ 30 °C*	-	2 kg	0,15 kWh	34 l	0:40 h

* Regulação do programa para teste, em conformidade com a norma europeia 60456, que se encontra em vigor.
 Indicações para testes comparativos: Os programas de teste são avaliados com: carga máxima, opção (Nódoas) seleccionada, velocidade máxima de centrifugação.
 Como programa curto para roupa colorida, seleccione o programa Sintéticos 40 °C, sem a opção (Nódoas) e a velocidade máxima de centrifugação.
 ** Os valores podem diferir dos valores indicados em função da pressão, grau de dureza e temperatura da água, da temperatura ambiente, do tipo, quantidade e sujidade da roupa, do detergente utilizado, das oscilações de tensão da corrente eléctrica e, ainda, das funções adicionais seleccionadas.

Limpeza

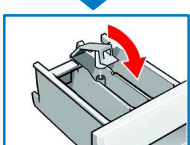
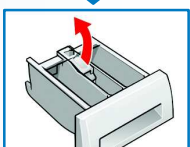
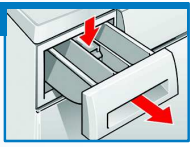
Exterior da máquina, painel de comandos

- Limpar com um pano macio e húmido.
- Não utilizar panos de limpeza abrasivos, esponjas ou produtos de limpeza (produtos de limpeza de inox).
- Remover, de imediato, restos de detergente e de outros produtos de limpeza.
- Proibida a limpeza com jacto de água.

Limpeza da gaveta do detergente ...

... se houver restos de detergente ou de amaciador.

- Pressionar o acessório e retirar completamente.
- Abrir a tampa para cima.
- Lavar com água e, depois, secar.
- Fechar e encaixar a tampa (encaixar o cilindro no pino de guia).
- Inserir a gaveta do detergente.



Deixar a gaveta do detergente aberta, para que possa secar completamente.

Tambor

Deixar o óculo aberto, para que o tambor seque.
 Manchas de ferrugem – utilizar um produto sem cloro, não utilizar palha de aço.

Descalcificação Sem roupa na máquina!

Descalcificar de acordo com as indicações do fabricante do produto de descalcificação, desnecessário se houver uma dosagem correcta do detergente.

Indicações no painel de comandos

modelo

F:16	Óculo não fecha bem, eventualmente, roupa entalada.
F:17	Abrir a torneira da água completamente, mangueira de admissão dobrada/entalada; Limpar o filtro (Pág. 10), água com pressão muito baixa.
F:18	Bomba de esgoto entupida; limpar a bomba de esgoto -> Página 10. Mangueira de esgoto/tubo de esgoto entupido; Limpar a mangueira de esgoto no sifão -> Página 10.
F:21	Falha do motor. Chamar a Assistência Técnica!
F:23	Água por baixo da máquina, aparelho com fugas de água. Chamar a Assistência Técnica!

Manutenção

Bomba de escoamento

Posicionar o selector de programas em **Stop**, desligar a ficha da tomada.

- Abrir e retirar a tampa de serviço.

Para modelos com tubo de escoamento:

- Retirar a mangueira do suporte e puxá-la para fora da máquina. Retirar o tampão e deixar escorrer a água. Voltar a colocar o tampão e fixar a mangueira de escoamento no suporte.

Para modelos sem mangueira de escoamento:

- Rodar, cuidadosamente, a tampa da bomba até que a água comece a correr. Quando a tampa de serviço estiver semi-cheia, fechar a tampa da bomba e despejar a tampa de serviço. Repetir o procedimento até que a água tenha escorrido completamente.

- Desapertar, cuidadosamente, a tampa da bomba (Restos de água).

- Limpar o espaço interior, a rosca da tampa e a estrutura da bomba (a roda de pás da bomba de esgoto tem que rodar livremente).

- Voltar a colocar e a aparafusar a tampa da bomba.
- Aplicar e fechar a tampa de serviço.

Mangueira de esgoto no sifão

Posicionar o selector de programas em **Stop**, desligar a ficha da tomada.

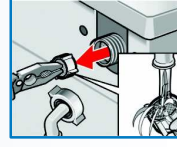
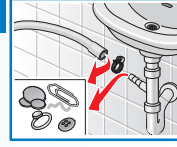
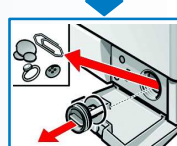
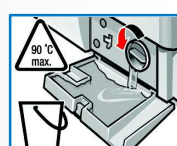
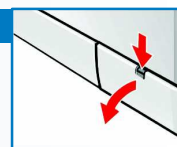
- Soltar a abraçadeira, retirar a mangueira de esgoto com cuidado (restos de água).
- Limpar a mangueira de esgoto e o tubo do sifão.
- Voltar a encaixar a mangueira de esgoto e fixá-la com a abraçadeira.

Filtros na entrada de água

Perigo de choque eléctrico! Não mergulhar em água o dispositivo de segurança do Aqua-Stop (contém uma válvula eléctrica).

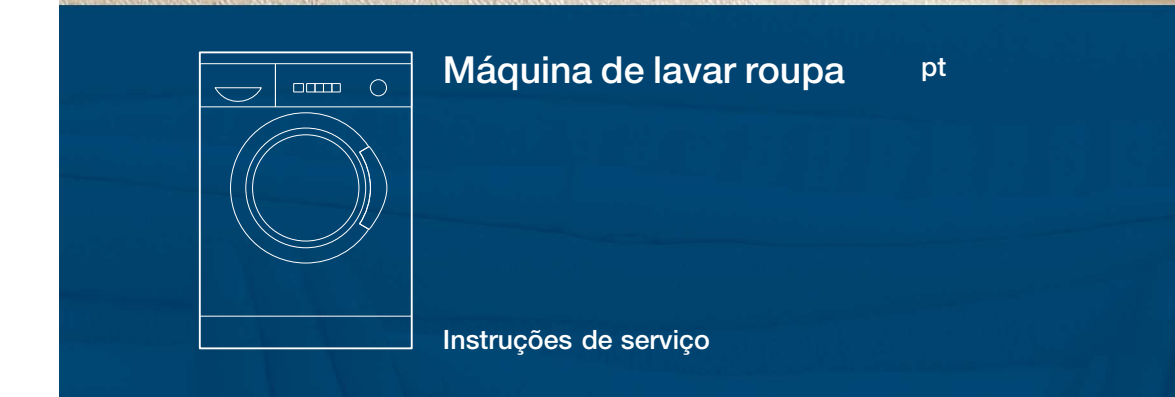
Retirar a pressão da água da mangueira de admissão:

- Fechar a torneira da água!
- Seleccionar qualquer programa (excepto Centrif. adicional (Centrifugação adicional)/ (Esgotamento)).
- Seleccionar **Início/Pausa**. Deixar funcionar o programa durante cerca de 40 segundos.
- Posicionar o selector de programas em **Stop**.
- Retirar a mangueira da torneira da água.
- Limpar o filtro com uma escova pequena.
- Retirar a mangueira, dependendo do modelo, da parte traseira da máquina e limpar o filtro.



Que fazer, se ...

- Houver derrame de água.
 - Mangueira de escoamento incorrectamente fixada/colocada.
 - Apertar bem a união roscada da mangueira de admissão de água.
- Não houver entrada de água. O detergente não foi adicionado.
 - Foi seleccionado **Início/Pausa**?
 - Está aberta a torneira da água?
 - Eventualmente, filtro entupido? Limpar o filtro (Pág. 10).
 - Mangueira de admissão dobrada ou entalada?
- Não conseguir abrir o óculo.
 - Função de segurança activa, esperar 2 minutos aprox.
 - Seleccionado (Paragem no enxaguamento)?
- O programa não se iniciar.
 - Seleccionado **Início/Pausa**?
 - Óculo fechado?
- Não houver escoamento da água da lavagem.
 - Limpar a bomba de esgoto (Pág. 10).
 - Limpar a mangueira de escoamento e/ou bomba de esgoto.
- A roupa não for devidamente centrifugada.
 - Misturar peças de roupa grandes e pequenas dentro do tambor.
- Centrifugação com arranques repetidos.
 - Não há problema – O sistema de controlo de desequilíbrio está a controlar o desequilíbrio.
- Se a água não for visível dentro do tambor.
 - Não há problema – Água abaixo do campo de visão
- Se houver restos de água no compartimento do produto de tratamento.
 - Não há problema – Não prejudica a acção do produto de tratamento.
- Se houver formação de ruído dentro da máquina.
 - Fazer o programa **Resistentes/Algod. 90 °C** sem roupa. Adicionar detergente para lavagem completa.
- Sair espuma por fora da gaveta do detergente.
 - Utilizado demasiado detergente? Se sair espuma da gaveta do detergente: misturar 1 colher de sopa de amaciador com 1/2 litro de água e deitar no compartimento II (não, no caso de tecidos Outdoor!).
 - Reduzir a dose de detergente na próxima lavagem.
- Se houver vibrações durante a centrifugação.
 - Estão bem fixos os pés da máquina? Fixar bem os pés da máquina (Instruções de instalação).
 - Foram retiradas as seguranças de transporte? Retirar as seguranças de transporte (Instruções de instalação).
- Se o resultado da centrifugação não for satisfatório.
 - Foi seleccionado **Fácil** (Engomar fácil) (Pág. 5)?
- Painel de comandos/Indicadores luminosos não actuam durante o funcionamento da máquina.
 - Falta de corrente eléctrica?
 - Os fusíveis dispararam? Ligar/sustituir os fusíveis.
 - Se a anomalia se repetir, chamar a Assistência Técnica.
- Duração do programa maior do que o habitual.
 - Não há problema – O sistema de controlo de desequilíbrio controla o desequilíbrio através de distribuição repetida da roupa.
 - Não há problema – Sistema de detecção de espuma activo: iniciou-se um ciclo de enxaguamento.
- Resíduos de detergente na roupa.
 - Por vezes, os detergentes dem fosfatos contêm resíduos não solúveis na água.
 - Seleccionar (Enxaguamento) ou escovar a roupa, depois de lavada.
- Se V. mesmo não conseguir eliminar a anomalia ou se for necessária uma reparação:
 - Posicionar o selector de programas em **Stop** e desligar a ficha da tomada.
 - Fechar a torneira da água e chamar a Assistência Técnica (Instruções de instalação).



Call Center (Portugal): 21 4250 730

! Só pôr a máquina a funcionar, depois de ler estas instruções! Dar também atenção às instruções de instalação em separado. Respeitar as instruções de segurança na pág. 8!

A sua máquina de lavar roupa

Parabéns – Você escolheu um electrodoméstico moderno, de qualidade e sofisticado da Marca Bosch. Esta máquina de lavar roupa distingue-se por um consumo de energia económico.

Cada máquina, que sai da nossa fábrica, é cuidadosamente testada no que se refere ao funcionamento e às perfeitas condições.

Mais informações e uma selecção dos nossos produtos podem ser encontradas na nossa página da Internet:

<http://www.electrodomesticos.bosch.pt> ou nos nossos Centros de Assistência Técnica

Reciclagem compatível com o meio ambiente

Reciclar a embalagem de forma não poluente.

Este aparelho está identificado de acordo com a Directriz europeia 2002/96/EG sobre aparelhos eléctricos (waste electrical and electronic equipment – WEEE).

A Directriz define o enquadramento para uma devolução e uma valorização dos aparelhos usados, com validade em toda a UE.



Índice

Página

Utilização de acordo com as determinações	1
Programas	1
Preparação	3
Lavagem	3/4
Após o lavagem	4
Regulações individuais	5
Indicações importantes	6
Tabela de programas	7
Instruções de segurança	8
Valores de consumo	8
Limpeza	9
Indicações no painel de comandos	9
Manutenção	10
Que fazer, se ...	11

Utilização de acordo com as determinações

- exclusivamente para o uso doméstico,
- para a lavagem de tecidos laváveis na máquina,
- para o funcionamento com água potável fria e com detergentes e produtos de tratamento correntes no mercado e que são próprios para utilização em máquinas de lavar roupa.

- ! Não deixar as crianças junto da máquina, sem qualquer vigilância!
- ! Manter os animais domésticos afastados da máquina!

Preparação

- ! Instalação de acordo com as respectivas instruções em separado.

Verificar a máquina

- ! Não pôr a funcionar uma máquina que apresente danos!
- ! Favor contactar a Assistência Técnica!

Abrir a torneira da água

Ligar a ficha à tomada

- ! Só com as mãos secas!
- ! Puxar apenas pela ficha!



Programas

Ver tabela de programas detalhada na pág. 7.

Temperatura e velocidade de centrifugação seleccionáveis separadamente.

Resistentes/Algod.	} tecidos resistentes
Intensivo	
Color eco/Cor eco	
Clinic Wash	} tecidos de limpeza fácil
Sintéticos	
Delicado/Seda	} tecidos laváveis na máquina
Lana/Lã	
Escocamento	} tecidos laváveis à mão e na máquina da água do último enxaguamento
Centrif. adicional	
(Centrifugação adicional)	} de roupa lavada manualmente seguido de centrifugação
Enxaguamento	
Centrif. adicional delicado	} centrifugação com velocidade reduzida de roupa lavada à mão
(Centrifugação delicada)	
Sport	} Tecidos com micro-fibras
Rápido 15 min.	
Mix	} Tipos de roupa diversos
Roupa escura/Roupa escura	
	} tecidos escuros

Funções adicionais

- Prelava
- Fácil
- Skin Care

Painel de comandos/ Teclas de opções

Início/Pausa

Selector

- Clinic Wash
- Sport
- Rápido 15 min.
- Mix
- Centrif. adicional delicado
- Centrif. adicional

Indicações sobre a situação

- * - 90 (Temp. °C) Seleção da temperatura (*
- 1 - 24h* (Terminado em) Fim do programa após ... (*
- 1200* (Rotaç./min) Seleção da velocidade de ou (Paragem no enxagu
- Indicações sobre o estado Lavagem, Enxaguamento, C

Antes da primeira lavagem,
lavar uma vez sem roupa. Ver pág. 6

Preparação e colocação da roupa

Respeitar as instruções do fabricante sobre limpeza!
De acordo com os símbolos das etiquetas.
De acordo com tipo, cor, sujidade e temperatura.
Não exceder a carga máxima -> Página 7.

Respeitar as indicações importantes! Ver pág. 6!

Misturar peças de roupa grandes com pequenas! Fechar o óculo. Ter cuidado para que as peças de roupa não fiquem entaladas entre o óculo e o aro de borracha.

Adicionar detergente e produto de tratamento

Dosear de acordo com:
Quantidade de roupa, sujidade, grau de dureza da água (esta informação pode ser obtida junto da empresa abastecedora de água) e indicações do fabricante. Colocar o detergente líquido no doseador respectivo e colocar o mesmo dentro do tambor.

Distribuidor I: Detergente para a pré-lavagem

Distribuidor ☼: Amaciador, goma

Distribuidor II: Detergente para a lavagem principal, amaciador, lixívia, produto anti-nódoas

Amaciadores e produtos de tratamento contra deformação e vincos da roupa muito espessos devem ser diluídos num pouco de água. Evita o entupimento da passagem.

Seleção do programa e regulações

de programas



☼ = frio

(dependente do modelo)

centrifugação (* dependente do modelo)
lavamento = sem centrifugação final

do programa:

Centrifugação, Fim

Sobre funções adicionais e teclas de opções, ver Regulações individuais, pág. 5.

i Todas as teclas têm grande sensibilidade, bastando apenas um ligeiro toque!
Em caso de toque mais prolongado, aparecem automaticamente as opções de regulação!

i Selector de programas para ligar e desligar a máquina, bem como para seleção de programas.
Pode rodar para ambos os lados.

Seleccionar Início/Pausa

Lavagem

Gaveta do detergente com os distribuidores I, II, ☼

Tambor

Painel de comandos

Puxador do óculo



Tampa de serviço

1

2

Lavagem



3

Retirar a roupa

Abrir o óculo e retirar a roupa.

Se ☼ (paragem na água do enxaguamento) activa: Posicionar o selector de programas em ☼ (Escoamento) ou seleccionar a velocidade de centrifugação.
Seleccionar **Início/Pausa**.

Remover eventuais corpos estranhos – Perigo de formação de ferrugem.

Fechar a torneira da água

Desnecessário, no caso de máquinas com Aqua-Stop.

Desligar

Posicionar o selector de programa em **Stop**.

Fim do programa, se ...

... **Início/Pausa** a piscar e no painel aparece **-0-**.

Alterar o programa ...

Se, por engano, tiver seleccionado um programa errado:

- Seleccionar um novo programa.
- Seleccionar **Início/Pausa**.

... ou cancelar

No caso de programas com temperatura elevada, em primeiro lugar:

- Deixar arrefecer a roupa: Seleccionar ☼ (Enxaguamento). O óculo mantém-se bloqueado.
- Seleccionar **Stop**.
- Seleccionar **Centrif. adicional** ☼ (Centrifugação adicional) ou ☼ (Escoamento).
- Seleccionar **Início/Pausa**.

Regulações individuais

Teclas de opções

Antes e enquanto decorre o programa podem ser alteradas a velocidade de centrifugação e a temperatura. Efeitos dependentes da progressão do programa.

⏴ (Temp. °C)

Poderá alterar a temperatura de lavagem indicada. A temperatura máxima seleccionável depende do programa regulado.

⏸ (Terminado em)

Após selecção do programa, é sempre indicada a sua duração. O início do programa pode ser retardado, antes do seu início. A hora de «Terminado em» pode ser acertada em fases de hora, até ao máximo de 24 horas (dependente do modelo). Accionar a tecla ⏸ (Terminado em) tantas vezes até que seja indicado o número de horas pretendido (h=hora). Seleccionar **Início/Pausa**.

⏴ (Rotaç./min)

Poderá alterar a velocidade de centrifugação indicada. A velocidade máxima de centrifugação seleccionável depende do programa regulado.

Funções adicionais *ver também tabela de programas*

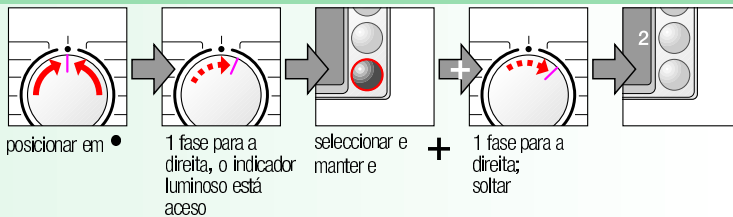
👉 (Nódoas)	Prolongamento do tempo de lavagem, para a lavagem mais intensiva de roupa muito suja ou de 7 kg de resistentes/algodão.
Prelava. (Pré-lavagem)	Para tecidos muito sujos e resistentes, por ex. de algodão ou linho. Pré-lavagem a 30 °C.
Fácil 🧺 (Engomar fácil)	Centrifugação especial, seguida de fase anti-vincos. A humidade residual da roupa aumenta ligeiramente.
Skin Care (Água extra)	Aumento do nível de água e enxaguamento adicional, tempo de lavagem prolongado. Para zonas com menor grau de dureza da água ou para melhorar o resultado do enxaguamento.

Início/Pausa

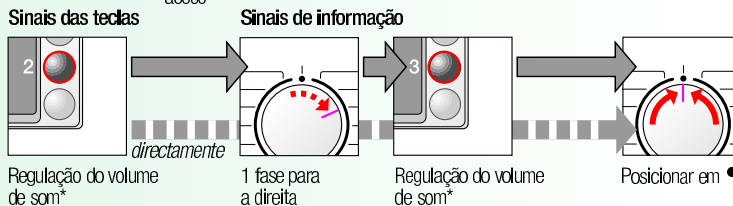
Para início ou interrupção do programa.

Sinal

1. Iniciar o modo de sinal



2. Regular o volume de som para ...



* se necessário, voltar a regular



Indicações importantes



Cuidar da roupa e da máquina

- Esvaziar os bolsos.
- Retirar todos os objectos metálicos (clips, etc.).
- Lavar roupa delicada dentro de uma rede/de um saco (meias, cortinas, sutiãs com aros).
- Fechar os fechos de correr, abotoar as fronhas.
- Escovar a areia dos bolsos e das dobras.
- Retirar os rodízios das cortinas ou juntá-los numa rede/num saco.



Antes da primeira lavagem

Não colocar roupa! Abrir a torneira da água, adicionar cerca de 1 litro de água e 1/2 doseador de detergente no compartimento II. Posicionar o selector de programas em **Sintéticos 60 °C** e seleccionar **Início/Pausa**. No final do programa posicionar o selector de programa em **Stop**.



Roupa com sujidade diferente

		Lavar separadamente a roupa nova.
ligeira		Não pré-lavar.
		Se necessário, tratar previamente as nódoas. Seleccionar 🧺 (Nódoas).
forte		Colocar menos roupa. Pré-lavar.



Pôr de molho *Colocar roupa da mesma cor*

No compartimento II, deitar o produto para pôr de molho/detergente, de acordo com as indicações do fabricante. Posicionar o selector de programas em **Resistentes/Algod. 30 °C** e seleccionar **Início/Pausa**. Após cerca de 10 minutos, seleccionar **Início/Pausa**. Decorrido o tempo de pôr de molho pretendido, seleccionar, de novo, **Início/Pausa**, se o programa tiver que prosseguir, ou alterar o programa.



Pôr goma

A roupa não deve ser previamente tratada com amaciador

Em todos os programas de lavagem é possível pôr goma na roupa com goma líquida. Dosear a goma de acordo com as instruções do fabricante e deitar a mesma no compartimento destinado ao amaciador 🧴.



Tingir/Descolorir

Tingir apenas quantidades de roupa adequadas para um tingimento em casa. O sal pode atacar o aço inoxidável! Respeitar as instruções do fabricante do produto de tingimento. **Não** descolorir a roupa na máquina de lavar roupa.



Protecção do meio ambiente/Indicações sobre economia

- Aproveita a capacidade máxima do programa em questão.
- Lavar a roupa com sujidade normal, sem Prelava. (Pré-lavagem).
- Em vez de **Resistentes/Algod. 90 °C**, seleccionar o programa **Color eco/Cor eco 60 °C**. O mesmo resultado de lavagem com consumo de energia consideravelmente menor.
- Dosear o detergente de acordo com as indicações do fabricante e com o grau de dureza da água.
- Se a roupa for seca de seguida num secador de roupa, seleccionar a velocidade de centrifugação, de acordo com as indicações do fabricante do secador.

Tabela de programas → Tenha em atenção os Valores de consumo (página 8) e as Indicações importantes (página 6).

Funções adicionais; indicações



Máx. Tipo de roupa

Programas	°C	Máx.	Tipo de roupa	Funções adicionais; indicações
Resistentes/Algod.	*-90 °C			
Intensivo		7 kg*	Tecidos fortes e resistentes a alta temperatura, de algodão ou linho	☑ (Nódoas), Prelava., Fácil ☑ (Engomar fácil), Skin Care (Água extra)
Color eco/Cor eco	*-60 °C			☑ (Nódoas), Prelava., Fácil ☑ (Engomar fácil), Skin Care (Água extra); para peles especialmente sensíveis, lavagem prolongada com temperatura seleccionada, maior nível de água, enxaguamento adicional
Clinic Wash				☑ (Nódoas), Prelava., Fácil ☑ (Engomar fácil), Skin Care (Água extra)
Simtéticos	*-60 °C		Tecidos de limpeza fácil, de algodão, linho, fibras sintéticas ou tecidos mistos	☑ (Nódoas), Prelava., Fácil ☑ (Engomar fácil), Skin Care (Água extra)
Mix	*-40 °C	3 kg*	Tecidos de algodão e tecidos de limpeza fácil	☑ (Nódoas), Prelava., Fácil ☑ (Engomar fácil), Skin Care (Água extra); tipos de roupa diferentes podem ser lavados juntamente
Ropa escura/Roupa escura	*-40 °C		Tecidos escuros de algodão e tecidos escuros de limpeza fácil	☑ (Nódoas), Prelava., Fácil ☑ (Engomar fácil), Skin Care (Água extra); centrifugação reduzida no enxaguamento e no final
Delicado/Seda	*-30 °C		Para tecidos delicados laváveis na máquina por ex. seda, cetim, sintéticos ou tecidos mistos (por ex. cortinas)	☑ (Nódoas), Prelava., Fácil ☑ (Engomar fácil), Skin Care (Água extra); não há centrifugação entre os enxaguamentos
Lana/Lã/🐑	*-40 °C	2 kg	Tecidos laváveis à mão ou na máquina, de lã ou com percentagem de lã	Programa de lavagem especialmente cuidadoso, para evitar que a roupa encolha, pausas mais prolongadas durante a lavagem (os tecidos repousam na barreira)
Sport 🏆	*-40 °C		Tecidos de micro-fibras	☑ (Nódoas), Prelava., Fácil ☑ (Engomar fácil), Skin Care (Água extra)
Rápido 15 min.	*-40 °C		Tecidos de limpeza fácil, de algodão, linho, fibras sintéticas ou tecidos mistos	Programa curto com cerca de 15 minutos de duração adequado para roupa pouco suja

Programas adicionais ☑, 🐑 (Enxaguamento), Centrif. adicional ☑, 🌀 (Escoamento), Centrif. 🌀 adicional delicado

i Os programas têm uma duração otimizada para roupa com sujidade ligeira. No caso de tecidos com maior sujidade, seleccionar ☑ (Nódoas).

Ao lavar com a carga máxima dos programas assinalados com *, seleccione sempre ☑ (Nódoas).

Como programa rápido – independentemente do tipo de roupa – o mais adequado é o programa **Simtéticos 40 °C**, à velocidade máxima de centrifugação.

Programas sem pré-lavagem – deitar o detergente no compartimento II, programas com pré-lavagem – distribuir o detergente pelos compartimentos I e II.

Robert Bosch Hausgeräte GmbH
Carl-Wery Str. 34
81739 München / Alemanha

8808
9000 202 824

WAE24460EP / ...

! Instruções de segurança

- Deverá ler, atentamente, as instruções de serviço e de instalação, bem como todas as informações que acompanham a máquina e proceder em conformidade.
- Guardar toda a documentação, para eventual necessidade mais tarde.

Perigo de choque eléctrico!

- Puxar sempre pela ficha e nunca pelo cabo eléctrico!
- Nunca ligar/desligar a ficha com as mãos húmidas.

Perigo de ferimentos!

- O óculo pode estar muito quente.
- Cuidado ao fazer o escoamento da água quente da lavagem.
- Não subir para cima da máquina de lavar roupa.
- Não se apoiar no óculo aberto.
- Não tocar no tambor no caso de ele ainda rodar.
- Cuidado ao abrir a gaveta do detergente, quando a máquina estiver a funcionar!
- Guardar detergentes e produtos de tratamento fora do alcance das crianças.

Perigo de envenenamento!

Perigo de asfixia!

- Manter embalagens, películas e componentes das embalagens fora do alcance das crianças.

Perigo de morte!

No caso de aparelhos fora de uso:

- Desligar a ficha da tomada.
- Cortar o cabo eléctrico e afastá-lo do aparelho, juntamente com a ficha.
- Destruir o fecho do óculo. Deste modo, as crianças não podem ficar fechadas dentro da máquina e correr perigo de morte.
- Peças de roupa tratadas com produtos que contenham diluentes, por ex. tira-nódoas/benzina podem, depois de colocadas na máquina, provocar uma explosão. Antes da lavagem na máquina, enxaguar bem estas peças de roupa manualmente.

Perigo de explosão!

Valores de consumo

Programa	Função adicional	Carga	Energia **	Água **	Duração do programa **
Resistentes/Algod. 40 °C*	☑ (Nódoas)	7 kg	0,65 kWh	60l	2:30 h
Color eco/Cor eco 60 °C*	☑ (Nódoas)	7 kg	1,19 kWh	49l	2:36 h
Resistentes/Algod. 90 °C	☑ (Nódoas)	7 kg	2,00 kWh	75l	2:33 h
Sintéticos 40 °C*	☑ (Nódoas)	3 kg	0,55 kWh	50l	1:24 h
Sintéticos 40 °C* (também adequado como programa curto)	–	3 kg	0,54 kWh	40l	0:55 h
Mix 30 °C	–	3 kg	0,32 kWh	35l	0:44 h
Delicado/Seda 30 °C	–	2 kg	0,25 kWh	38l	0:32 h
Lana/Lã/🐑 30 °C*	–	2 kg	0,15 kWh	34l	0:40 h

* Regulação do programa para teste, em conformidade com a norma europeia 60456, que se encontra em vigor.

Indicações para testes comparativos: Os programas de teste são avaliados com: carga máxima, opção ☑ (Nódoas) seleccionada, velocidade máxima de centrifugação.

Como programa curto para roupa colorida, seleccione o programa **Sintéticos 40 °C**, sem a opção ☑ (Nódoas) e à velocidade máxima de centrifugação.

** Os valores podem diferir dos valores indicados em função da pressão, grau de dureza e temperatura da água, da temperatura ambiente, do tipo, quantidade e sujidade da roupa, do detergente utilizado, das oscilações de tensão da corrente eléctrica e, ainda, das funções adicionais seleccionadas.

Limpeza



- Perigo de choque eléctrico!
Desligar a ficha da tomada!
- Perigo de explosão! Não utilizar diluentes!

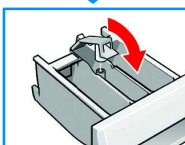
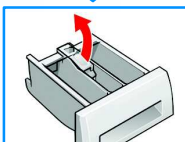
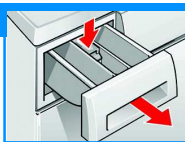
Exterior da máquina, painel de comandos

- Limpar com um pano macio e húmido.
- Não utilizar panos de limpeza abrasivos, esponjas ou produtos de limpeza (produtos de limpeza de inox).
- Remover, de imediato, restos de detergente e de outros produtos de limpeza.
- Proibida a limpeza com jacto de água.

Limpeza da gaveta do detergente ...

... se houver restos de detergente ou de amaciador.

1. Pressionar o acessório e retirar completamente.
2. Abrir a tampa para cima.
3. Lavar com água e, depois, secar.
4. Fechar e encaixar a tampa (encaixar o cilindro no pino de guia).
5. Inserir a gaveta do detergente.



Deixar a gaveta do detergente aberta, para que possa secar completamente.

Tambor

Deixar o óculo aberto, para que o tambor seque.

Manchas de ferrugem – utilizar um produto sem cloro, não utilizar palha de aço.

Descalcificação *Sem roupa na máquina!*

Descalcificar de acordo com as indicações do fabricante do produto de descalcificação, desnecessário se houver uma dosagem correcta do detergente.

Indicações no painel de comandos *dependente do*

modelo

F:16	Óculo não fecha bem, eventualmente, roupa entalada.
F:17	Abrir a torneira da água completamente, mangueira de admissão dobrada/entalada; Limpar o filtro (Pág. 10), água com pressão muito baixa.
F:18	Bomba de esgoto entupida; limpar a bomba de esgoto -> <i>Página 10</i> . Mangueira de esgoto/tubo de esgoto entupido; limpar a mangueira de esgoto no sifão -> <i>Página 10</i> .
F:21	Falha do motor. Chamar a Assistência Técnica!
F:23	Água por baixo da máquina, aparelho com fugas de água. Chamar a Assistência Técnica!

Manutenção



- Perigo de queimadura!
Deixar arrefecer a água da lavagem!
- Fechar a torneira da água!

Bomba de escoamento

Posicionar o selector de programas em **Stop**, desligar a ficha da tomada.

1. Abrir e retirar a tampa de serviço.

Para modelos com tubo de escoamento:

2. Retirar a mangueira do suporte e puxá-la para fora da máquina.
Retirar o tampão e deixar escorrer a água.
Voltar a colocar o tampão e fixar a mangueira de escoamento no suporte.

Para modelos sem mangueira de escoamento:

- 2* Rodar, cuidadosamente, a tampa da bomba até que a água comece a correr.
Quando a tampa de serviço estiver semi-cheia,
fechar a tampa da bomba e despejar a tampa de serviço.
Repetir o procedimento até que a água tenha escoado completamente.

3. Desapertar, cuidadosamente, a tampa da bomba (Restos de água).

4. Limpar o espaço interior, a rosca da tampa e a estrutura da bomba (a roda de pás da bomba de esgoto tem que rodar livremente).

5. Voltar a colocar e a aparafusar a tampa da bomba.
6. Aplicar e fechar a tampa de serviço.

Para evitar que, na próxima lavagem, esorra detergente não utilizado para o esgoto: Deitar 1 litro de água no compartimento **II** e seleccionar o programa (Escoamento).

Mangueira de esgoto no sifão

Posicionar o selector de programas em **Stop**, desligar a ficha da tomada.

1. Soltar a abraçadeira, retirar a mangueira de esgoto com cuidado (restos de água).
2. Limpar a mangueira de esgoto e o tubo do sifão.
3. Voltar a encaixar a mangueira de esgoto e fixá-la com a abraçadeira.

Filtros na entrada de água



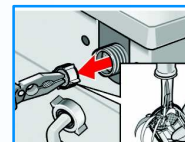
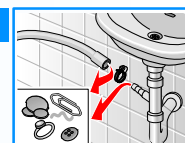
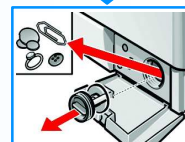
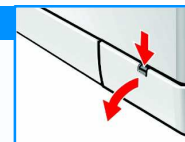
Perigo de choque eléctrico!

Não mergulhar em água o dispositivo de segurança do Aqua-Stop (contém uma válvula eléctrica).

Retirar a pressão da água da mangueira de admissão:

1. Fechar a torneira da água!
2. Seleccionar qualquer programa (excepto **Centrif. adicional** (Centrifugação adicional)/ (Escoamento)).
3. Seleccionar **Início/Pausa**. Deixar funcionar o programa durante cerca de 40 segundos.
4. Posicionar o selector de programas em **Stop**.
5. Retirar a mangueira da torneira da água.
6. Limpar o filtro com uma escova pequena.
7. Retirar a mangueira, dependendo do modelo, da parte traseira da máquina e limpar o filtro.

8. Ligar a mangueira e verificar, se não há fugas de água.



Que fazer, se ...

- Houver derrame de água.

 - Mangueira de escoamento incorrectamente fixada/colocada.
 - Apertar bem a união roscada da mangueira de admissão de água.
- Não houver entrada de água. O detergente não foi adicionado.

 - Foi seleccionado **Início/Pausa**?
 - Está aberta a torneira da água?
 - Eventualmente, filtro entupido? Limpar o filtro (Pág. 10).
 - Mangueira de admissão dobrada ou entalada?
- Não conseguir abrir o óculo.

 - Função de segurança activa, esperar 2 minutos aprox.
 - Seleccionado \square (Paragem no enxaguamento)?
- O programa não se iniciar.

 - Seleccionado **Início/Pausa**?
 - Óculo fechado?
- Não houver escoamento da água da lavagem.

 - Limpar a bomba de esgoto (Pág. 10).
 - Limpar a mangueira de escoamento e/ou bomba de esgoto.
- A roupa não for devidamente centrifugada.

 - Misturar peças de roupa grandes e pequenas dentro do tambor.
- Centrifugação com arranques repetidos.

 - Não há problema – O sistema de controlo de desequilíbrio está a controlar o desequilíbrio.
- Se a água não for visível dentro do tambor.

 - Não há problema – Água abaixo do campo de visão
- Se houver restos de água no compartimento do produto de tratamento.

 - Não há problema – Não prejudica a acção do produto de tratamento.
- Se houver formação de ruído dentro da máquina.

 - Fazer o programa **Resistentes/Algod. 90 °C** sem roupa. Adicionar detergente para lavagem completa.
- Sair espuma por fora da gaveta do detergente.

 - Utilizado demasiado detergente?
Se sair espuma da gaveta do detergente: misturar 1 colher de sopa de amaciador com ½ litro de água e deitar no compartimento II (não, no caso de tecidos Outdoor!).
 - Reduzir a dose de detergente na próxima lavagem.
- Se houver vibrações durante a centrifugação.

 - Estão bem fixos os pés da máquina?
Fixar bem os pés da máquina (Instruções de instalação).
 - Foram retiradas as seguranças de transporte?
Retirar as seguranças de transporte (Instruções de instalação).
- Se o resultado da centrifugação não for satisfatório.

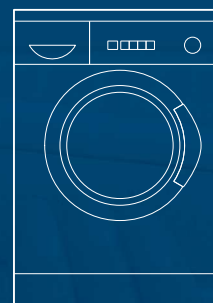
 - Foi seleccionado **Fácil** \square (Engomar fácil) (Pág. 5)?
- Painel de comandos/Indicadores luminosos não actuam durante o funcionamento da máquina.

 - Falta de corrente eléctrica?
 - Os fusíveis dispararam? Ligar/sustituir os fusíveis.
 - Se a anomalia se repetir, chamar a Assistência Técnica.
- Duração do programa maior do que o habitual.

 - Não há problema – O sistema de controlo de desequilíbrio controla o desequilíbrio através de distribuição repetida da roupa.
 - Não há problema – Sistema de detecção de espuma activo: iniciou-se um ciclo de enxaguamento.
- Resíduos de detergente na roupa.

 - Por vezes, os detergentes com fosfatos contêm resíduos não solúveis na água.
 - Seleccionar \square (Enxaguamento) ou escovar a roupa, depois de lavada.
- Se V. mesmo não conseguir eliminar a anomalia ou se for necessária uma reparação:

 - Posicionar o selector de programas em **Stop** e desligar a ficha da tomada.
 - Fechar a torneira da água e chamar a Assistência Técnica (Instruções de instalação).



Máquina de lavar roupa

pt

Instruções de serviço



BOSCH

Call Center (Portugal): 21 4250 730



Só pôr a máquina a funcionar, depois de ler estas instruções!
Dar também atenção às instruções de instalação em separado.
Respeitar as instruções de segurança na pág. 8!