

La vostra lavabiancheria

Congratulazioni – avete scelto un moderno elettrodomestico, di alto pregio qualitativo della marca Bosch. La lavabiancheria si distingue per un ridotto consumo di acqua e di energia. Ogni macchina, che esce dal nostro stabilimento, è controllata minuziosamente per accertarne l'efficienza ed il perfetto stato.

| Indice | Pagina |
|--------------------------------------|--------|
| ■ Uso conforme alle norme | 1 |
| ■ Programmi | 1 |
| ■ Impostare ed adattare il programma | 3 |
| ■ Lavaggio | 3/4 |
| ■ Dopo il lavaggio | 4 |
| ■ Regolazioni individuali | 5 |
| ■ Avvertenze importanti | 6 |
| ■ Guida rapida dei programmi | 7 |
| ■ Cura | 8 |
| ■ Indicazioni nel display | 8 |
| ■ Manutenzione | 9 |
| ■ Che fare se ... | 10 |
| ■ Istruzioni di sicurezza | 11 |
| ■ Valori di consumo | 11 |

Tutela ambientale/Istruzioni per il risparmio

- Sfruttare la massima quantità di biancheria del singolo programma.
- Lavare senza prelavaggio la biancheria con sporco normale.
- Invece di **Cotone/Colorati 90 °C** selezionare **Eco 60 °C** e funzione supplementare **Macchie**. Pulizia paragonabile con consumo di energia notevolmente inferiore.
- Dosare il detersivo secondo le istruzioni del produttore e la durezza dell'acqua.
- Se successivamente la biancheria sarà asciugata nella asciugabiancheria, selezionare una velocità di centrifugazione secondo le istruzioni del produttore dell'asciugabiancheria.

Uso conforme alle norme

- esclusivamente per l'uso domestico,
- per lavare tessuti lavabili in lavatrice, in acqua e detersivo,
- per l'impiego con acqua potabile fredda e comuni detersivi ed additivi commerciali, che sono idonei all'impiego in lavatrici.

– Non lasciare bambini privi di sorveglianza nei pressi della lavabiancheria!

– Tenere lontani dalla lavabiancheria gli animali domestici!

Programmi

Guida rapida dei programmi -> *pagina 7*.

Temperatura e velocità di centrifugazione possono essere selezionate individualmente, in funzione del programma selezionato e dell'avanzamento del programma.

| | |
|-------------------------------|---|
| Cotone/Colorati . . | } tessuti resistenti |
| Eco | |
| PowerWash | |
| Sensitive | } tessuti normali, di facile manutenzione |
| Sintetici | |
| Mix | |
| Delicati/Seta | } tessuti lavabili delicati |
| Lana/🐑 | |
| Risciacquo | |
| Centrifuga | } centrifuga speciale con numero di giri regolabile |
| Scarico acqua | |
| Centrifuga delicata | |
| Rapido | } programma breve |
| Sport/Fitness | |
| Jeans | |
| | } tessuti in microfibra |
| | |
| | |
| | } tessuti scuri |
| | |
| | |

Preparazione

Installazione a regola d'arte secondo l'accluso manuale d'Istruzioni per l'installazione.

Controllare la macchina

- Non mettere mai in funzione una macchina danneggiata:
- Informare il proprio servizio assistenza clienti!

Inserire la spina di alimentazione

Solo con le mani asciutte! Afferrare solo la spina!

Aprire il rubinetto dell'acqua

Inserito per detersivo liquido (a seconda del modello), pagina 6.

Il Lavaggio principale: Detersivo, anticalcare, candeggiante, sale smacchiatore

⊗ Additivi: Ammorbidente, impregnante

I Prelavaggio: Detersivo, amido

Selezionare ed introdurre la biancheria

La prima volta eseguire un lavaggio senza biancheria -> *pagina 6*.

Ossevare le istruzioni per la cura del produttore! Secondo le indicazioni sulle etichette del tessuto. Secondo il tipo; colore; grado di sporco e temperatura. Non superare il carico massimo -> *pagina 7*.

Ossevare le avvertenze importanti-> *pagina 6!*

Introdurre capi di biancheria grandi e piccoli! Chiudere l'oblò di carico. Non chiudere nessun capo tra oblò di carico e la guarnizione di gomma.

Introdurre detersivo e additivi

Dosare secondo: quantità di biancheria, grado di sporco, durezza dell'acqua (informarsi presso il proprio ente acquedotto) e istruzioni del produttore. Nei modelli senza inserto per detersivo liquido: Introdurre il detersivo liquido nel relativo dosatore e mettere questo nel cestello. Durante il funzionamento: attenzione all'apertura del cassetto detersivo!

Diluire con acqua l'ammorbidente e l'appretto densi. Ciò previene l'otturazione del sifone.

Impostare ed adattare il programma

Funzioni supplementari e tasti opzionali, vedi impostazioni individuali -> *pagina 5*.

Tutti i tasti sono sensibili al tatto, basta sfiorarli!

Selezionare Avvio/Pausa

Selettore programmi per accendere e spegnere la macchina e per selezionare il programma. È possibile la rotazione nei due sensi.

Lavaggio

Contenitore detersivo

L'oblò di carico

Pannello comandi

Maniglia della porta

Sportello di servizio

Prelevare la biancheria

Aprire l'oblò di carico ed estrarre la biancheria.

Se (Esclusione centrifuga finale) attiva: disporre il selettore programmi su **Scarico acqua** o **Centrifuga**. Selezionare **Avvio/Pausa**.

Rimuovere corpi estranei eventualmente presenti – pericolo di ruggine.

Chiudere il rubinetto dell'acqua!

Avvertenze sull'Aqua-Stop -> *Istruzioni per l'installazione, pagina 7*.

Disinserimento

Disporre il selettore programmi su **Spento**.

Fine programma quando ...

... **Avvio/Pausa** lampeggia.

Cambiare il programma ...

Se per errore è stato selezionato un programma sbagliato:

- selezionare di nuovo il programma.
- Selezionare **Avvio/Pausa**.

... oppure interrompere

Nei programmi ad alta temperatura:

- raffreddare la biancheria: Selezionare **Risciacquo**.
- Selezionare **Avvio/Pausa**.

Nei programmi a temperatura inferiore:

- Selezionare **Centrifuga** oppure **Scarico acqua**.
- Selezionare **Avvio/Pausa**.

Regolazioni individuali

Pulsanti di opzione

Prima e durante lo svolgimento del programma selezionato, si possono cambiare la velocità di centrifugazione e la temperatura. Gli effetti dipendono dalla progressione del programma.

°C (Temperatura)

Si può cambiare la temperatura di lavaggio visualizzata. La temperatura di lavaggio massima selezionabile dipende dal programma rispettivamente impostato.

(Fine fra...)

Attraverso la selezione del programma si visualizza la rispettiva durata del programma. L'avvio programma può essere rinviato prima che il programma sia iniziato. Il tempo (Fine fra...) può essere impostato in unità di un'ora fino a massimo 24h. Selezionare più volte il tasto (Fine fra...), finché non è visualizzato il numero di ore desiderato (h=ora). Selezionare **Avvio/Pausa**.

(Centrifuga)

Si può cambiare la velocità di centrifugazione visualizzata. La velocità di centrifugazione massima selezionabile dipende dal programma rispettivamente impostato.

Funzioni supplementari

vedi anche *guida rapida dei programmi*

| | |
|-------------|--|
| Macchie | Prolungamento del tempo di lavaggio per un lavaggio più intensivo di biancheria più sporca. |
| Prelavaggio | Per biancheria molto sporca. Prelavaggio fino a max. 30 °C. |
| Stiramento | Ciclo di centrifugazione speciale con successiva fase antipiega. Centrifugazione finale delicata – Umidità residua della biancheria leggermente maggiore. |
| Skin Care | Livello dell'acqua alto. Ciclo di risciacquo supplementare, tempo di lavaggio prolungato. Per zone con acqua molto dolce oppure per l'ulteriore miglioramento del risultato di lavaggio. |

Avvio/Pausa

Per avviare oppure interrompere il programma.

Segnale

1. Avviare la modalità di segnale

disporre su • 1 passo verso destra mantenere selezionato e + 1 passo verso destra rilasciare

2. Regolare il volume per ...

0 1 2 3 4

Regolare il volume* 1 passo verso destra Regolare il volume* 1 passo verso destra

* selezionare eventualmente più volte

* selezionare eventualmente più volte

Avvertenze importanti

Proteggere biancheria e macchina

- Vuotare le tasche.
- Attenzione alle parti in metallo (fermagli per carta ecc.).
- Lavare i capi delicati in una rete/sacchetto (calze, tende, reggiseni con rinforzi).
- Chiudere le chiusure lampo, abbottonare le federe.
- Spazzolare la sabbia dalle tasche e dai risvolti.
- Rimuovere le rotelline per tende oppure legarle in una rete/un sacchetto.

La prima volta eseguire

Non introdurre biancheria! Aprire il rubinetto dell'acqua, introdurre ca. 1 litro di acqua e poi ½ misurino di detersivo nello scomparto II. Regolare il programma **Sintetici 60 °C** e selezionare **Avvio/Pausa**. Alla fine del programma disporre il selettore programmi su **Spento**.

Biancheria non ugualmente sporca

| | |
|---------|---|
| leggero | Lavare a parte i capi nuovi. Senza prelavaggio. Eventualmente trattare preliminarmente le macchie. Selezionare Macchie . |
| forte | Introdurre meno biancheria; Usare il prelavaggio. Eventualmente trattare preliminarmente le macchie. Selezionare Macchie . |

Ammollo

Introdurre biancheria dello stesso colore

Introdurre nello scomparto II detersivo per ammollo/detersivo secondo le indicazioni del produttore. Impostare il programma **Cotone/Colorati 30 °C** e selezionare **Avvio/Pausa**. Dopo ca. 10 minuti selezionare **Avvio/Pausa**. Dopo il tempo d'ammollo desiderato, selezionare di nuovo **Avvio/Pausa**, se si vuole far proseguire il programma oppure cambiare programma.

Inamidare

La biancheria non deve essere stata trattata con ammorbidente

Sciogliere una quantità di amido per ca.15 litri di acqua, secondo le istruzioni del produttore. Disporre il selettore programmi su **Risciacquo**, regolare la velocità di centrifugazione e selezionare **Avvio/Pausa**. Non appena l'acqua entra: versare la soluzione di amido nello scomparto I.

Tingere/Scolorare

Non tingere/scolorare biancheria nella lavabiancheria.

Inserito per detersivo liquido

a seconda del modello

Posizionare l'inserto per il dosaggio di detersivo liquido:

- Estrarre completamente il cassetto detersivo -> *pagina 8*.
- Spingere l'accessorio verso avanti

Non usare l'inserto (spingere verso l'alto):

- per detersivo tipo gel e detersivo in polvere;
- per programmi con prelavaggio e opzione (Fine fra...).

| Programmi | °C | max. | Tipo di biancheria | Opzioni; avvertenze | |
|-------------------------|----------|--------|--------------------|---|--|
| | | | | tessuti resistenti, tessuti molto resistenti di cotone oppure lino | Prelavaggio, Macchie, Skin care, Striramento |
| Cotone/Colorati Eco | * - 90°C | 8,0 kg | | tessuti molto resistenti tessuti di cotone o lino | Prelavaggio, Macchie, Skin care, Striramento; per pelli molto delicate, lavaggio prolungato alla temperatura selezionata; più alto livello dell'acqua, ciclo di risciacquo supplementare |
| Sensitive | * - 60°C | | | tessuti resistenti di cotone o tessuto misto | Programma a durata ottimizzata |
| PowerWash | * - 60°C | 5,0 kg | | tessuti normali di cotone, lino, sintetici oppure misti | Prelavaggio, Macchie, Skin care, Striramento |
| Sintetici | * - 60°C | | | tessuti di cotone e normali | Prelavaggio, Macchie, Skin care, Striramento; si possono lavare insieme diversi tipi di biancheria |
| Mix | * - 40°C | 3,5 kg | | Tessuti oscuri di cotone e tessuti normali oscuri | Prelavaggio, Macchie, Skin care, Striramento; risciacquo e centrifuga finale ridotti |
| Jeans | | | | tessuti in microfibra | Prelavaggio, Macchie, Skin care, Striramento |
| Sport/Fitness | | | | tessuti lavabili a mano oppure in lavatrice di lana o misto lana | Idoneo anche per seta lavabile a mano; risciacquo e centrifuga finale ridotti |
| Lana/🐑 | * - 40°C | 2,0 kg | | per tessuti delicati, lavabili, per es. di seta, raso, fibre sintetiche o miste (per es. tende) | Prelavaggio, Macchie, Skin care, Striramento; solo breve centrifugazione tra i cicli di risciacquo |
| Delicati/Seta | | | | tessuti normali di cotone, lino, sintetici oppure misti | Programma breve ca. 15 minuti, idoneo per rinfrescare la biancheria |
| Rapido | | | | | |
| Programmi supplementari | | | | Risciacquo, Centrifuga, Scarico acqua, Centrifuga delicata | |

La durata dei programmi è ottimizzata per tessuti poco sporchi. In caso di tessuti più sporchi, riurre la quantità di carico oppure selezionare funzioni supplementari per es. **Macchie**. Per i programmi senza prelavaggio introdurre il detersivo nello scomparto **II**, per i programmi con prelavaggio suddividere il detersivo tra scomparto **I** e **II**.

Nel nostro sito Internet riportiamo ulteriori informazioni ed una scelta dei nostri prodotti: <http://www.bosch-elettrodomestici.it> oppure presso i nostri centri del servizio assistenza clienti

Robert Bosch Hausgeräte GmbH
Carl-Verdy-Str. 34
81739 München/Germania

WAS24420IT
VIAS20420IT
11 06
9000 165 473

Cura

- Pericolo di scossa elettrica!
Estrarre la spina di alimentazione!
- Pericolo di esplosione! Non usare solventi!

Carcassa della macchina, pannello comandi

- Strofinare con uno straccio morbido, umido.
- Non usare detergenti abrasivi.
- Rimuovere subito residui di detersivo e detergenti.
- È vietata la pulizia con getto d'acqua.

Pulire il cassetto detersivo ...

... se sono presenti residui di detersivo o ammorbidente.

1. Tirare in fuori, abbassare l'inserto, estrarre completamente. Estrarre l'inserto: spingere col dito l'inserto dal basso verso l'alto.
2. Lavare la vaschetta detersivo e l'inserto con acqua e spazzola ed asciugarli.
3. Applicare ed arrestare l'inserto (inserire il cilindro sulla spina guida).
4. Spingere nell'interno il cassetto detersivo.

Laschiare il cassetto detersivo aperto, affinché l'acqua residua possa asciugarsi.

Cestello

Laschiare l'oblò di carico aperto, per fare asciugare il cestello. Macchie di ruggine – usare un pulitore senza cloro, non usare lana d'acciaio.

Decalcificazione: non lasciare biancheria nella macchina!

Non necessario in caso di corretto dosaggio del detersivo. Se necessario, procedere secondo le istruzioni del produttore del decalcificante.

Indicazioni nel display

secondo il modello

| | |
|---------------|---|
| F: 16 | Chiudere correttamente l'oblò di carico; eventuale biancheria impigliata. |
| F: 17 | Aprire il rubinetto dell'acqua, tubo flessibile di alimentazione piegato/schiacciato; pulire il filtro (pagina 9), pressione dell'acqua insufficiente. |
| F: 18 | Pulire la pompa di scarico acqua (pagina 9), tubo rigido di scarico/tubo flessibile di scarico otturati. |
| F: 23 | Acqua nella vasca di fondo, l'apparecchio perde. Rivolgersi al servizio assistenza clienti! |
| F: 34 | Aprire l'oblò di carico e richiuderlo con un «clack» percettibile; spegnere e riaccendere l'apparecchio; impostare il programma ed eseguire le regolazioni individuali; avviare il programma. |
| F: 42, 43, 44 | Errore motore. Rivolgersi al servizio assistenza clienti! |

Manutenzione

- Pericolo di scottature!
Fare raffreddare l'acqua con detersivo!
- Chiudere il rubinetto dell'acqua!

Pompa di scarico acqua

Disporre il selettore programmi su **Spento**, estrarre la spina di alimentazione.

1. Aprire e rimuovere lo sportello di servizio.

2. Staccare il tubo flessibile di svuotamento dal supporto. Staccare il tappo di chiusura, fare scorrere l'acqua e detersivo. Riporre nell'apparecchio il tubo flessibile di svuotamento.

3. Svitare con precauzione il coperchio della pompa (acqua residua).

4. Pulire interno, filettatura del coperchio della pompa e corpo della pompa (la ruota a palette della pompa dell'acqua deve girare liberamente).

5. Inserire di nuovo ed avvitare ben stretto il coperchio della pompa, maniglia in posizione verticale. Inserire nel supporto il tubo flessibile di svuotamento.
6. Applicare e chiudere lo sportello di servizio.

Per evitare che nel lavaggio seguente il detersivo possa scorrere inutilizzato nello scarico: versare 1 litro di acqua nello scomparto II ed avviare il programma **Scarico acqua**.

Filtro nel raccordo di carico acqua

Pericolo di scossa elettrica! Non immergere in acqua il dispositivo di sicurezza Aqua-Stop (contiene una valvola elettrica).

Eliminare la pressione dell'acqua nel tubo flessibile di alimentazione:

1. Chiudere il rubinetto dell'acqua!
2. Selezionare un programma qualsiasi (**tranne** Centrifuga/Scarico acqua).
3. Selezionare **Avvio/Pausa**. Fare eseguire il programma per ca.40 secondi.
4. Disporre il selettore programmi su **Spento**. Estrarre la spina di alimentazione.

Pulire il filtro:

1. A seconda del modello
 - Staccare il tubo flessibile dal rubinetto dell'acqua.
 - Pulire il filtro con uno spazzolino.

oppure

- Staccare il tubo flessibile sul lato posteriore. Estrarre il filtro con la pinza e lavarlo.

2. Collegare il tubo flessibile e controllare la tenuta.

Che fare se ...

- Vi è perdita di acqua.
 - Fissare correttamente/sostituire il tubo flessibile di scarico.
 - Stringere il raccordo a vite del tubo flessibile di alimentazione.
- Non vi è alimentazione d'acqua. Il detersivo è rimasto nel cassetto.
 - Non è stato selezionato **Avvio/Pausa**.
 - Il rubinetto dell'acqua non è stato aperto?
 - Forse il filtro è otturato? Pulire il filtro -> *pagina 9*.
 - Tubo flessibile di alimentazione piegato o schiacciato?
- L'oblò di carico di carico non si apre.
 - È attiva la funzione di sicurezza. Attendere ca. 2 minuti
 - È selezionato ☐ (Esclusione centrifuga finale)? -> *Pagina 4*.
- Il programma non si avvia.
 - È selezionato **Avvio/Pausa** oppure ☹ (Fine fra...)?
 - L'oblò è chiuso?
- L'acqua con detersivo non viene scaricata.
 - Pulire la pompa di scarico acqua -> *pagina 9*.
 - Pulire il tubo rigido di scarico e/o tubo flessibile di scarico.
- Nel cestello non si vede acqua.
 - Nessun errore – l'acqua è al di sotto della zona visibile.
- Risultato di centrifugazione insoddisfacente.
 - Lavare insieme capi di biancheria grandi e piccoli.
 - È selezionato **Stiramento**? -> *Pagina 5*.
 - È selezionata una velocità di rotazione troppo bassa? -> *Pagina 3*.
- Avviamento ripetuto della centrifuga.
 - Nessun errore – il controllo antisbilanciamento compensa lo squilibrio.
- Scomparto ☹ non completamente svuotato.
 - Estrarre l'inserto.
 - Pulire il cassetto detersivo e l'inserto -> *pagina 8*.
- Formazione di odore nella lavabiancheria.
 - Eseguire il programma **Cotone/Colorati 90 °C** senza biancheria. A tal fine utilizzare detersivo.
- Dal cassetto detersivo esce schiuma.
 - È stato utilizzato troppo detersivo?
 - Mescolare un cucchiaino di ammorbidente in ½ litro d'acqua e versare nello scomparto II del cassetto detersivo.
 - Al prossimo lavaggio ridurre il dosaggio del detersivo.
- Forte emissione di rumori, vibrazioni e «spostamento» durante la centrifugazione.
 - I piedini dell'apparecchio sono fissati? Fissare i piedini dell'apparecchio -> *Istruzioni per l'installazione pagina 5*.
 - I fermi di trasporto sono stati rimossi? Rimuovere i fermi di trasporto -> *Istruzioni per l'installazione pagina 3*.
- Durante il servizio il display/le spie luminose non funzionano.
 - Interruzione dell'alimentazione elettrica?
 - È scattato il dispositivo di sicurezza?
 - Inserire/sostituire il dispositivo di sicurezza.
 - Se l'inconveniente si ripete, rivolgersi al servizio assistenza clienti.
- Svolgimento del programma più lungo del solito.
 - Nessun errore – il controllo antisbilanciamento compensa lo squilibrio mediante ripetuta distribuzione della biancheria.
 - Nessun errore – sistema di controllo schiuma attivo – aggiunta di un ciclo di risciacquo.
- Residui di detersivo sulla biancheria.
 - Alcuni detersivi senza fosfati contengono residui insolubili in acqua.
 - Selezionare **Risciacquo** oppure dopo il lavaggio spazzolare la biancheria.
- Se non si riesce ad eliminare da soli un inconveniente oppure è necessaria una riparazione:
 - Disporre il selettore programmi su **Spento** ed estrarre la spina di alimentazione dalla presa.
 - Chiudere il rubinetto dell'acqua e rivolgersi al servizio assistenza clienti -> *Istruzioni per l'installazione, pagina 7*.

Istruzioni di sicurezza

- Leggere le istruzioni per l'uso e l'installazione e tutte le altre informazioni accluse alla lavabiancheria e comportarsi conformemente.
- Conservare la documentazione per l'uso futuro.

Pericolo di scossa elettrica!

- Tirare solo la spina di alimentazione, non tirarla mai con il cavo!
- Non inserire/estrarre mai con le mani bagnate.

Pericolo di morte!

Per apparecchi dismessi:

- Estrarre la spina di alimentazione.
- Troncare il cavo di rete ed eliminarlo con la spina.
- Distruggere la serratura dell'oblò di carico. Così facendo s'impedisce ai bambini di rinchiudersi rischiando la vita.

Pericolo di asfissia!

- Tenere imballaggi, fogli di plastica ed elementi d'imballaggio fuori della portata di bambini.

Pericolo d'intossicazione!

Pericolo di esplosione!

- Tenere detersivi ed additivi fuori della portata di bambini.
- I capi di biancheria preventivamente trattati con detergenti contenenti solventi, per es. smacchiatori/benzina, dopo l'introduzione possono provocare un'esplosione. Sciacquare prima accuratamente a mano questi capi di biancheria.

Pericolo di ferite

- L'oblò di carico può riscaldarsi molto.
- Attenzione nello scarico di acqua con detersivo bollente.
- Non salire sulla lavabiancheria.
- Non utilizzare come appoggio l'oblò di carico aperto.
- Non introdurre le mani nel cestello, se è ancora in rotazione.

Valori di consumo

| Programma | Funzione supplementare | Carico | Energia el.** | Acqua** | Durata del programma** |
|--|------------------------|--------|---------------|---------|------------------------|
| Cotone/Colorati 30 °C* | Macchie | 8,0 kg | 0,61 kWh | 80 l | 2:12 h |
| Cotone/Colorati 40 °C* | Macchie | 8,0 kg | 0,94 kWh | 80 l | 2:12 h |
| Cotone/Colorati 60 °C | Macchie | 8,0 kg | 1,65 kWh | 80 l | 2:12 h |
| Eco 60 °C* | Macchie | 8,0 kg | 1,36 kWh | 56 l | 2:15 h |
| Cotone/Colorati 90 °C | - | 8,0 kg | 2,42 kWh | 94 l | 2:00 h |
| Sintetici 40°C* | Macchie | 3,5 kg | 0,55 kWh | 53 l | 1:12 h |
| Sintetici 40 °C (idoneo anche come programma Rapido) | - | 3,5 kg | 0,54 kWh | 53 l | 0:45 h |
| Delicati/Seta 🐑 (fred) | - | 2,0 kg | 0,03 kWh | 39 l | 0:40 h |
| Delicati/Seta 30 °C | - | 2,0 kg | 0,20 kWh | 39 l | 0:40 h |
| Lana/🐑 🐑 (fred) | - | 2,0 kg | 0,07 kWh | 30 l | 0:40 h |
| Lana/🐑 30 °C | - | 2,0 kg | 0,17 kWh | 30 l | 0:40 h |

* Impostazione del programma e massima velocità di rotazione per prova secondo la vigente norma europea 60456.

** I valori differiscono dai valori indicati a seconda della pressione, durezza, temperatura di entrata dell'acqua, temperatura ambiente, tipo, quantità e grado di sporco della biancheria, detersivo utilizzato, oscillazioni della tensione di rete e funzioni supplementari selezionate.

Mettere la lavabiancheria in funzione solo dopo avere letto queste istruzioni! Osservare anche le separate Istruzioni per l'installazione. Osservare le istruzioni di sicurezza a pagina 11!

La vostra lavabiancheria

Congratulazioni – avete scelto un moderno elettrodomestico, di alto pregio qualitativo della marca Bosch. La lavabiancheria si distingue per un ridotto consumo di acqua e di energia. Ogni macchina, che esce dal nostro stabilimento, è controllata minuziosamente per accertarne l'efficienza ed il perfetto stato.

Indice Pagina

| | |
|--------------------------------------|-----|
| ■ Uso conforme alle norme | 1 |
| ■ Programmi | 1 |
| ■ Impostare ed adattare il programma | 3 |
| ■ Lavaggio | 3/4 |
| ■ Dopo il lavaggio | 4 |
| ■ Regolazioni individuali | 5 |
| ■ Avvertenze importanti | 6 |
| ■ Guida rapida dei programmi | 7 |
| ■ Cura | 8 |
| ■ Indicazioni nel display | 8 |
| ■ Manutenzione | 9 |
| ■ Che fare se ... | 10 |
| ■ Istruzioni di sicurezza | 11 |
| ■ Valori di consumo | 11 |



Tutela ambientale/Istruzioni per il risparmio

- Sfruttare la massima quantità di biancheria del singolo programma.
- Lavare senza prelavaggio la biancheria con sporco normale.
- Invece di **Cotone/Colorati 90 °C** selezionare **Eco 60 °C** e funzione supplementare **Macchie**. Pulizia paragonabile con consumo di energia notevolmente inferiore.
- Dosare il detersivo secondo le istruzioni del produttore e la durezza dell'acqua.
- Se successivamente la biancheria sarà asciugata nella asciugabiancheria, selezionare una velocità di centrifugazione secondo le istruzioni del produttore dell'asciugabiancheria.

Uso conforme alle norme

- esclusivamente per l'uso domestico,
 - per lavare tessuti lavabili in lavatrice, in acqua e detersivo,
 - per l'impiego con acqua potabile fredda e comuni detersivi ed additivi commerciali, che sono idonei all'impiego in lavatrici.
- ! – Non lasciare bambini privi di sorveglianza nei pressi della lavabiancheria!
– Tenere lontani dalla lavabiancheria gli animali domestici!

Programmi

Guida rapida dei programmi -> pagina 7.
Temperatura e velocità di centrifugazione possono essere selezionate individualmente, in funzione del programma selezionato e dell'avanzamento del programma.

| | |
|-------------------------|---|
| Cotone/Colorati .. | } tessuti resistenti |
| Eco | |
| PowerWash | |
| Sensitive | |
| Sintetici | tessuti normali, di facile manutenzione |
| Mix | diversi tipi di biancheria |
| Delicati/Seta | tessuti lavabili delicati |
| Lana/🐑 | lana/seta lavabile a mano/ in lavabiancheria |
| Risciacquo | risciacquo speciale con centrifuga |
| Centrifuga | centrifuga speciale con numero di giri regolabile |
| Scarico acqua | dell'acqua di lavaggio con 🚰 (Esclusione centrifuga finale) |
| Centrifuga delicata ... | di biancheria lavata a mano con velocità di centrifugazione ridotta |
| Rapido | programma breve |
| Sport/Fitness | tessuti in microfibra |
| Jeans | tessuti scuri |

Preparazione

- ! *Installazione a regola d'arte secondo l'accluso manuale d'Istruzioni per l'installazione.*
- 👁️ **Controllare la macchina**
– Non mettere mai in funzione una macchina danneggiata:
– Informare il proprio servizio assistenza clienti!
- 🔌 **Inserire la spina di alimentazione**
! *Solo con le mani asciutte! Afferrare solo la spina!*
- 🚰 **Aprire il rubinetto dell'acqua**
Inserto per detersivo liquido (a seconda del modello), pagina 6.
Il Lavaggio principale: Detersivo, anticalcare, candeggiante, sale smacchiatore
⚙️ Additivi: Ammorbidente, impregnante
I Prelavaggio: Detersivo, amido



Funzioni supplementari

Macchie

Pre-lavaggio

Stira-meno

Skin Care

Display/ Tasti opzione

°C

🕒

🌀

Selettore prog

Jeans

Sport/Fitness

Sensitive

PowerWash

Rapido

Centrifuga delicata

Scarico acqua

Centrifuga

| | | |
|----------------------|----|--|
| 🌸 – 90 | °C | Selezione della temperatura |
| 1 – 24h | 🕒 | Fine del programma tra |
| 🌀 – 1600* | 🌀 | Selezionare la velocità di centrifugazione oppure 🚰 (Escl. centr.) |
| Indicazioni di stato | | Visualizzazioni relative a |
| 🧺 | 🧺 | Lavaggio, Risciacquo, C |

La prima volta eseguire
un lavaggio senza biancheria -> pagina 6.

Selezionare ed introdurre la biancheria

Osservare le istruzioni per la cura del produttore!
Secondo le indicazioni sulle etichette del tessuto.
Secondo il tipo; colore; grado di sporco e temperatura.
Non superare il carico massimo -> pagina 7.

Osservare le avvertenze importanti -> pagina 6!

Introdurre capi di biancheria grandi e piccoli!
Chiudere l'oblò di carico. Non chiudere nessun capo tra oblò di carico e la guarnizione di gomma.

Introdurre detersivo e additivi

Dosare secondo:
quantità di biancheria, grado di sporco, durezza dell'acqua (informarsi presso il proprio ente acquedotto) e istruzioni del produttore. Nei modelli senza inserto per detersivo liquido: Introdurre il detersivo liquido nel relativo dosatore e mettere questo nel cestello. Durante il funzionamento: attenzione all'apertura del cassetto detersivo!

i Diluire con acqua l'ammorbidente e l'appretto densi. Ciò previene l'otturazione del sifone.

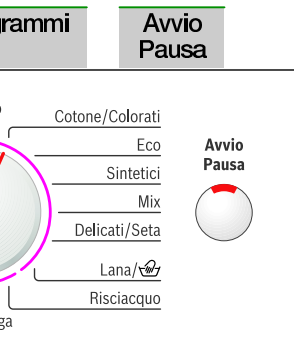
Impostare ed adattare il programma

Funzioni supplementari e tasti opzioni, vedi impostazioni individuali -> pagina 5.

i Tutti i tasti sono sensibili al tatto, basta sfiorarli!

Selezionare Avvio/Pausa

i Selettore programmi per accendere e spegnere la macchina e per selezionare il programma. È possibile la rotazione nei due sensi.

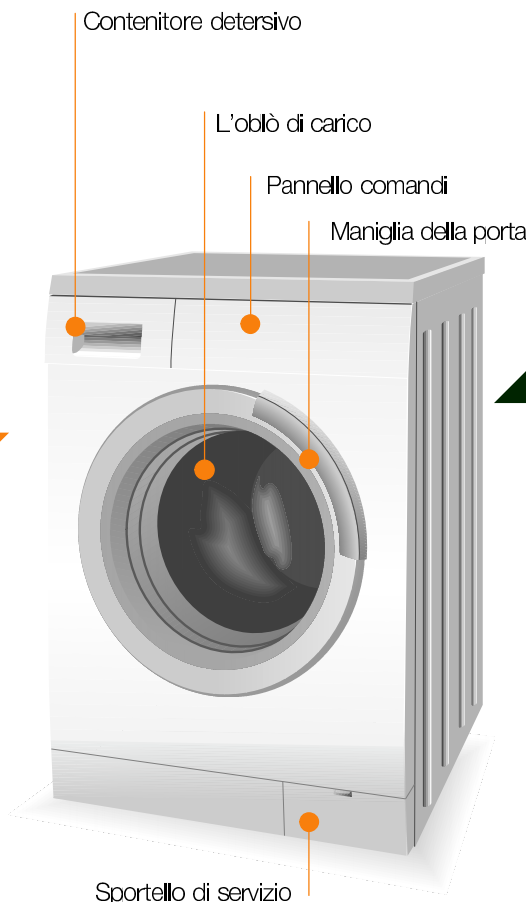


temperatura (* = freddo)

di centrifugazione (* secondo il modello)
fin. = senza centrifuga finale)

lo svolgimento del programma:
Centrifuga, Fine

Lavaggio



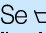
1

2

3

Lavaggio

Prelevare la biancheria

Aprire l'oblò di carico ed estrarre la biancheria.
Se  (Esclusione centrifuga finale) attiva: disporre il selettore programmi su **Scarico acqua** o **Centrifuga**. Selezionare **Avvio/Pausa**.
Rimuovere corpi estranei eventualmente presenti - pericolo di ruggine.

Chiudere il rubinetto dell'acqua!

Avvertenze sull'Aqua-Stop -> Istruzioni per l'installazione, pagina 7.

Disinserimento

Disporre il selettore programmi su **Spento**.

Fine programma quando ...

... **Avvio/Pausa** lampeggia.

Cambiare il programma ...

Se per errore è stato selezionato un programma sbagliato:
- selezionare di nuovo il programma.
- Selezionare **Avvio/Pausa**.

... oppure interrompere

Nei programmi ad alta temperatura:
- raffreddare la biancheria: Selezionare **Risciacquo**.
- Selezionare **Avvio/Pausa**.
Nei programmi a temperatura inferiore:
- Selezionare **Centrifuga** oppure **Scarico acqua**.
- Selezionare **Avvio/Pausa**.

Regolazioni individuali

Pulsanti di opzione

Prima e durante lo svolgimento del programma selezionato, si possono cambiare la velocità di centrifugazione e la temperatura. Gli effetti dipendono dalla progressione del programma.

°C (Temperatura)

Si può cambiare la temperatura di lavaggio visualizzata. La temperatura di lavaggio massima selezionabile dipende dal programma rispettivamente impostato.

⌚ (Fine fra...)

Attraverso la selezione del programma si visualizza la rispettiva durata del programma. L'avvio programma può essere rinviato prima che il programma sia iniziato. Il tempo ⌚ (Fine fra...) può essere impostato in unità di un'ora fino a massimo 24h. Selezionare più volte il tasto ⌚ (Fine fra...), finché non è visualizzato il numero di ore desiderato (h=ora). Selezionare **Avvio/Pausa**.

⌚ (Centrifuga)

Si può cambiare la velocità di centrifugazione visualizzata. La velocità di centrifugazione massima selezionabile dipende dal programma rispettivamente impostato.

Funzioni supplementari vedi anche guida rapida dei programmi

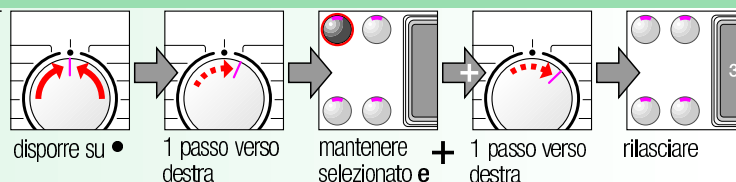
| | |
|-------------|--|
| Macchie | Prolungamento del tempo di lavaggio per un lavaggio più intensivo di biancheria più sporca. |
| Prelavaggio | Per biancheria molto sporca. Prelavaggio fino a max. 30 °C. |
| Stiramento | Ciclo di centrifugazione speciale con successiva fase antipiega. Centrifugazione finale delicata – Umidità residua della biancheria leggermente maggiore. |
| Skin Care | Livello dell'acqua alto. Ciclo di risciacquo supplementare, tempo di lavaggio prolungato. Per zone con acqua molto dolce oppure per l'ulteriore miglioramento del risultato di lavaggio. |

Avvio/Pausa

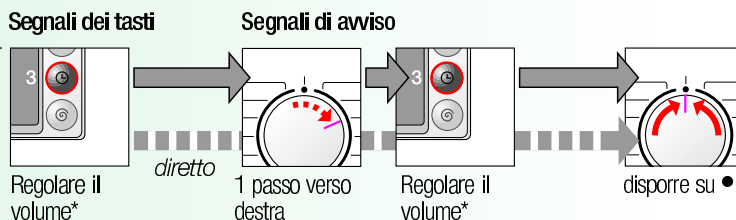
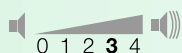
Per avviare oppure interrompere il programma.

Segnale

1. Avviare la modalità di segnale



2. Regolare il volume per ...



* selezionare eventualmente più volte

* selezionare eventualmente più volte



Avvertenze importanti



Proteggere biancheria e macchina

- Vuotare le tasche.
- Attenzione alle parti in metallo (fermagli per carta ecc.).
- Lavare i capi delicati in una rete/sacchetto (calze, tende, reggiseni con rinforzi).
- Chiudere le chiusure lampo, abbottonare le federe.
- Spazzolare la sabbia dalle tasche e dai risvolti.
- Rimuovere le rotelline per tende oppure legarle in una rete/un sacchetto.



La prima volta eseguire

Non introdurre biancheria! Aprire il rubinetto dell'acqua, introdurre ca. 1 litro di acqua e poi ½ misurino di detersivo nello scomparto II. Regolare il programma **Sintetici 60 °C** e selezionare **Avvio/Pausa**. Alla fine del programma disporre il selettore programmi su **Speinto**.



Biancheria non ugualmente sporca

| | |
|---------|---|
| leggero | Lavare a parte i capi nuovi. Senza prelavaggio. Eventualmente trattare preliminarmente le macchie. Selezionare Macchie . |
| forte | Introdurre meno biancheria; Usare il prelavaggio. Eventualmente trattare preliminarmente le macchie. Selezionare Macchie . |



Ammollo

Introdurre biancheria dello stesso colore

Introdurre nello scomparto II detersivo per ammollo/detersivo secondo le indicazioni del produttore. Impostare il programma **Cotone/Colorati 30 °C** e selezionare **Avvio/Pausa**. Dopo ca. 10 minuti selezionare **Avvio/Pausa**. Dopo il tempo d'ammollo desiderato, selezionare di nuovo **Avvio/Pausa**, se si vuole far proseguire il programma oppure cambiare programma.



Inamidare

La biancheria non deve essere stata trattata con ammorbidente

Sciogliere una quantità di amido per ca. 15 litri di acqua, secondo le istruzioni del produttore. Disporre il selettore programmi su **Risciacquo**, regolare la velocità di centrifugazione e selezionare **Avvio/Pausa**. Non appena l'acqua entra: versare la soluzione di amido nello scomparto I.



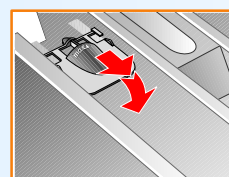
Tingere/Scolorare

Non tingere/scolorare biancheria nella lavabiancheria.



Inserto per detersivo liquido

a seconda del modello



Posizionare l'inserto per il dosaggio di detersivo liquido:

- Estrarre completamente il cassetto detersivo → pagina 8.
- Spingere l'accessorio verso avanti
- Non usare l'inserto (spingere verso l'alto):
- per detersivo tipo gel e detersivo in polvere;
- per programmi con prelavaggio e opzione ⌚ (Fine fra...).

| | | | | |
|---|-----------|--------|---|---|
| Cotone/Colorati Eco | ** - 90°C | 8,0 kg | tessuti resistenti, tessuti molto resistenti di cotone oppure lino | Prelavaggio, Macchie, Skin care, Stiramento |
| Sensitive | ** - 60°C | | tessuti molto resistenti tessuti di cotone o lino | Prelavaggio, Macchie, Skin care, Stiramento; per pelli molto delicate, lavaggio prolungato alla temperatura selezionata, più alto livello dell'acqua, ciclo di risciacquo supplementare |
| PowerWash | ** - 60°C | 5,0 kg | tessuti resistenti di cotone o tessuto misto | Programma a durata ottimizzata |
| Sintetici | ** - 60°C | | tessuti normali di cotone, lino, sintetici oppure misti | Prelavaggio, Macchie, Skin care, Stiramento |
| Mix | | 3,5 kg | tessuti di cotone e normali | Prelavaggio, Macchie, Skin care, Stiramento; si possono lavare insieme diversi tipi di biancheria |
| Jeans | ** - 40°C | | Tessuti scuri di cotone e tessuti normali scuri | Prelavaggio, Macchie, Skin care, Stiramento; risciacquo e centrifuga finale ridotti |
| Sport/Fitness | | | tessuti in microfibra | Prelavaggio, Macchie, Skin care, Stiramento |
| Lana/ | | | tessuti lavabili a mano oppure in lavatrice di lana o misto lana | Idoneo anche per seta lavabile a mano; risciacquo e centrifuga finale ridotti |
| Delicati/Seta | ** - 40°C | 2,0 kg | per tessuti delicati, lavabili, per es. di seta, raso, fibre sintetiche o miste (per es. tende) | Prelavaggio, Macchie, Skin care, Stiramento; solo breve centrifugazione tra i cicli di risciacquo |
| Rapido | | | tessuti normali di cotone, lino, sintetici oppure misti | Programma breve ca. 15 minuti, idoneo per rinfrescare la biancheria |
| Programmi supplementari | | | | |
| Risciacquo, Centrifuga, Scarico acqua, Centrifuga delicata | | | | |

i La durata dei programmi è ottimizzata per tessuti poco sporchi. In caso di tessuti più sporchi, riurre la quantità di carico oppure selezionare funzioni supplementari per es. **Macchie**.
Per i programmi senza prelavaggio introdurre il detersivo nello scomparto **II**, per i programmi con prelavaggio suddividere il detersivo fra scomparto **I** e **II**.

Nel nostro sito Internet riportiamo ulteriori informazioni ed una scelta dei nostri prodotti:
<http://www.bosch-elettrodomestici.it> oppure presso i nostri centri del servizio assistenza clienti

Robert Bosch Hausgeräte GmbH
Carl-Wery-Str. 34
81739 München/Germania

WAS24420IT
WAS20420IT
1106
9000 165 473

Cura



- Pericolo di scossa elettrica!
Estrarre la spina di alimentazione!
- Pericolo di esplosione! Non usare solventi!



Carcassa della macchina, pannello comandi

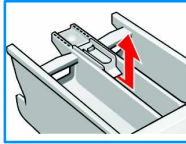
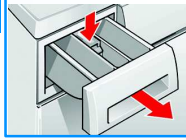
- Strofinare con uno straccio morbido, umido.
- Non usare detergenti abrasivi.
- Rimuovere subito residui di detersivo e detergenti.
- È vietata la pulizia con getto d'acqua.



Pulire il cassetto detersivo ...

... se sono presenti residui di detersivo o ammorbidente.

1. Tirare in fuori, abbassare l'inserito, estrarre completamente. Estrarre l'inserito: spingere col dito l'inserito dal basso verso l'alto.
2. Lavare la vaschetta detersivo e l'inserito con acqua e spazzola ed asciugarli.
3. Applicare ed arrestare l'inserito (inserire il cilindro sulla spina guida).
4. Spingere nell'interno il cassetto detersivo.



Lasciare il cassetto detersivo aperto, affinché l'acqua residua possa asciugarsi.



Cestello

Lasciare l'oblò di carico aperto, per fare asciugare il cestello.
Macchie di ruggine – usare un pulitore senza cloro, non usare lana d'acciaio.



Decalcificazione: non lasciare biancheria nella macchina!

Non necessario in caso di corretto dosaggio del detersivo. Se necessario, procedere secondo le istruzioni del produttore del decalcificante.

Indicazioni nel display

secondo il modello

| | |
|---------------|---|
| F: 16 | Chiudere correttamente l'oblò di carico; eventuale biancheria impigliata. |
| F: 17 | Aprire il rubinetto dell'acqua, tubo flessibile di alimentazione piegato/schiacciato; pulire il filtro (pagina 9), pressione dell'acqua insufficiente. |
| F: 18 | Pulire la pompa di scarico acqua (pagina 9), tubo rigido di scarico/tubo flessibile di scarico otturati. |
| F: 23 | Acqua nella vasca di fondo, l'apparecchio perde. Rivolgarsi al servizio assistenza clienti! |
| F: 34 | Aprire l'oblò di carico e richiuderlo con un «clack» percettibile; spegnere e riaccendere l'apparecchio; impostare il programma ed eseguire le regolazioni individuali; avviare il programma. |
| F: 42, 43, 44 | Errore motore. Rivolgarsi al servizio assistenza clienti! |

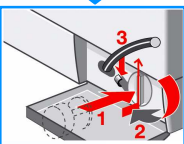
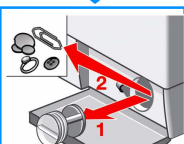
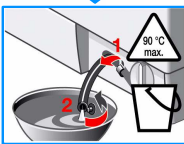
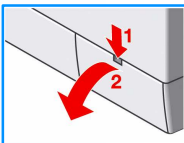


- Pericolo di scottature!
Fare raffreddare l'acqua con detersivo!
- Chiudere il rubinetto dell'acqua!

Pompa di scarico acqua

Disporre il selettore programmi su **Spento**, estrarre la spina di alimentazione.

1. Aprire e rimuovere lo sportello di servizio.
2. Staccare il tubo flessibile di svuotamento dal supporto. Staccare il tappo di chiusura, fare scorrere l'acqua e detersivo. Riporre nell'apparecchio il tubo flessibile di svuotamento.
3. Svitare con precauzione il coperchio della pompa (acqua residua).
4. Pulire interno, filettatura del coperchio della pompa e corpo della pompa (la ruota a palette della pompa dell'acqua deve girare liberamente).
5. Inserire di nuovo ed avvitare ben stretto il coperchio della pompa, maniglia in posizione verticale. Inserire nel supporto il tubo flessibile di svuotamento.
6. Applicare e chiudere lo sportello di servizio.



Per evitare che nel lavaggio seguente il detersivo possa scorrere inutilizzato nello scarico: versare 1 litro di acqua nello scomparto II ed avviare il programma **Scarico acqua**.

Filtro nel raccordo di carico acqua



Pericolo di scossa elettrica! Non immergere in acqua il dispositivo di sicurezza Aqua-Stop (contiene una valvola elettrica).

Eliminare la pressione dell'acqua nel tubo flessibile di alimentazione:

1. Chiudere il rubinetto dell'acqua!
2. Selezionare un programma qualsiasi (tranne Centrifuga/Scarico acqua).
3. Selezionare **Avvio/Pausa**. Fare eseguire il programma per ca. 40 secondi.
4. Disporre il selettore programmi su **Spento**. Estrarre la spina di alimentazione.

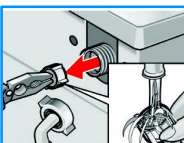
Pulire il filtro:

1. A seconda del modello
 - Staccare il tubo flessibile dal rubinetto dell'acqua.
 - Pulire il filtro con uno spazzolino.



oppure

- Staccare il tubo flessibile sul lato posteriore. Estrarre il filtro con la pinza e lavarlo.



2. Collegare il tubo flessibile e controllare la tenuta.

Che fare se ...

- Vi è perdita di acqua.
 - Fissare correttamente/sostituire il tubo flessibile di scarico.
 - Stringere il raccordo a vite del tubo flessibile di alimentazione.
- Non vi è alimentazione d'acqua.
 - Non è stato selezionato **Avvio/Pausa**.
 - Il rubinetto dell'acqua non è stato aperto?
 - Forse il filtro è otturato? Pulire il filtro -> pagina 9.
 - Tubo flessibile di alimentazione piegato o schiacciato?
- L'oblò di carico di carico non si apre.
 - È attiva la funzione di sicurezza. Attendere ca. 2 minuti
 - È selezionato ☐ (Esclusione centrifuga finale)? -> Pagina 4.
- Il programma non si avvia.
 - È selezionato **Avvio/Pausa** oppure ☹ (Fine fra...)?
 - L'oblò è chiuso?
- L'acqua con detersivo non viene scaricata.
 - Pulire la pompa di scarico acqua -> pagina 9.
 - Pulire il tubo rigido di scarico e/o tubo flessibile di scarico.
- Nel cestello non si vede acqua.
 - Nessun errore - l'acqua è al di sotto della zona visibile.
- Risultato di centrifugazione insoddisfacente.
 - Lavare insieme capi di biancheria grandi e piccoli.
 - È selezionato **Stiramento**? -> Pagina 5.
 - È selezionata una velocità di rotazione troppo bassa? -> Pagina 3.
- Avviamento ripetuto della centrifuga.
 - Nessun errore - il controllo antisbilanciamento compensa lo squilibrio.
- Scomparto ☼ non completamente svuotato.
 - Estrarre l'inserto.
 - Pulire il cassetto detersivo e l'inserto -> pagina 8.
- Formazione di odore nella lavabiancheria.
 - Eseguire il programma **Cotone/Colorati 90 °C** senza biancheria. A tal fine utilizzare detersivo.
- Dal cassetto detersivo esce schiuma.
 - È stato utilizzato troppo detersivo?
 - Mescolare un cucchiaino di ammorbidente in 1/2 litro d'acqua e versare nello scomparto II del cassetto detersivo.
 - Al prossimo lavaggio ridurre il dosaggio del detersivo.
- Forte emissione di rumori, vibrazioni e «spostamento» durante la centrifugazione.
 - I piedini dell'apparecchio sono fissati? Fissare i piedini dell'apparecchio -> Istruzioni per l'installazione pagina 5.
 - I fermi di trasporto sono stati rimossi? Rimuovere i fermi di trasporto -> Istruzioni per l'installazione pagina 3.
- Durante il servizio il display/le spie luminose non funzionano.
 - Interruzione dell'alimentazione elettrica?
 - È scattato il dispositivo di sicurezza?
 - Inserire/sostituire il dispositivo di sicurezza.
 - Se l'inconveniente si ripete, rivolgersi al servizio assistenza clienti.
- Svolgimento del programma più lungo del solito.
 - Nessun errore - il controllo antisbilanciamento compensa lo squilibrio mediante ripetuta distribuzione della biancheria.
 - Nessun errore - sistema di controllo schiuma attivo - aggiunta di un ciclo di risciacquo.
- Residui di detersivo sulla biancheria.
 - Alcuni detersivi senza fosfati contengono residui insolubili in acqua.
 - Selezionare **Risciacquo** oppure dopo il lavaggio spazzolare la biancheria.
- Se non si riesce ad eliminare da soli un inconveniente oppure è necessaria una riparazione:
 - Disporre il selettore programmi su **Spento** ed estrarre la spina di alimentazione dalla presa.
 - Chiudere il rubinetto dell'acqua e rivolgersi al servizio assistenza clienti -> Istruzioni per l'installazione, pagina 7.



Istruzioni di sicurezza

- Leggere le istruzioni per l'uso e l'installazione e tutte le altre informazioni accluse alla lavabiancheria e comportarsi conformemente.
- Conservare la documentazione per l'uso futuro.

Pericolo di scossa elettrica!

Pericolo di morte!

- Tirare solo la spina di alimentazione, non tirarla mai con il cavo!
- Non inserire/estrarre mai con le mani bagnate.

Per apparecchi dismessi:

- Estrarre la spina di alimentazione.
- Troncare il cavo di rete ed eliminarlo con la spina.
- Distruggere la serratura dell'oblò di carico. Così facendo s'impedisce ai bambini di rinchiudersi rischiando la vita.

Pericolo di asfissia!

- Tenere imballaggi, fogli di plastica ed elementi d'imballaggio fuori della portata di bambini.

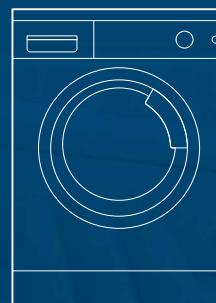
Pericolo d'intossicazione!

Pericolo di esplosione!

- Tenere detersivi ed additivi fuori della portata di bambini.
- I capi di biancheria preventivamente trattati con detersivi contenenti solventi, per es. smacchiatori/benzina, dopo l'introduzione possono provocare un'esplosione. Sciacquare prima accuratamente a mano questi capi di biancheria.

Pericolo di ferite

- L'oblò di carico può riscaldarsi molto.
- Attenzione nello scarico di acqua con detersivo bollente.
- Non salire sulla lavabiancheria.
- Non utilizzare come appoggio l'oblò di carico aperto.
- Non introdurre le mani nel cestello, se è ancora in rotazione.



Lavabiancheria

it

Istruzioni per l'uso



BOSCH



Mettere la lavabiancheria in funzione solo dopo avere letto queste istruzioni!
Osservare anche le separate Istruzioni per l'installazione.
Osservare le istruzioni di sicurezza a pagina 11!

Valori di consumo

| Programma | Funzione supplementare | Carico | Energia el.** | Acqua** | Durata del programma** |
|--|------------------------|--------|---------------|---------|------------------------|
| Cotone/Colorati 30 °C* | Macchie | 8,0 kg | 0,61 kWh | 80 l | 2:12 h |
| Cotone/Colorati 40 °C* | Macchie | 8,0 kg | 0,94 kWh | 80 l | 2:12 h |
| Cotone/Colorati 60 °C | Macchie | 8,0 kg | 1,65 kWh | 80 l | 2:12 h |
| Eco 60 °C* | Macchie | 8,0 kg | 1,36 kWh | 56 l | 2:15 h |
| Cotone/Colorati 90 °C | – | 8,0 kg | 2,42 kWh | 94 l | 2:00 h |
| Sintetici 40°C* | Macchie | 3,5 kg | 0,55 kWh | 53 l | 1:12 h |
| Sintetici 40 °C (idoneo anche come programma Rapido) | – | 3,5 kg | 0,54 kWh | 53 l | 0:45 h |
| Delicati/Seta * (fred) | – | 2,0 kg | 0,03 kWh | 39 l | 0:40 h |
| Delicati/Seta 30 °C | – | 2,0 kg | 0,20 kWh | 39 l | 0:40 h |
| Lana/🌀 * (fred) | – | 2,0 kg | 0,07 kWh | 30 l | 0:40 h |
| Lana/🌀 30 °C | – | 2,0 kg | 0,17 kWh | 30 l | 0:40 h |

* Impostazione del programma e massima velocità di rotazione per prova secondo la vigente norma europea 60456.

** I valori differiscono dai valori indicati a seconda della pressione, durezza, temperatura di entrata dell'acqua, temperatura ambiente, tipo, quantità e grado di sporco della biancheria, detersivo utilizzato, oscillazioni della tensione di rete e funzioni supplementari selezionate.