


La vostra lavabiancheria

Congratulazioni – avete scelto un moderno elettrodomestico, di alto pregio qualitativo della marca Bosch. La lavabiancheria si distingue per un ridotto consumo di acqua e di energia.

Ogni macchina, che esce dal nostro stabilimento, è controllata minuziosamente per accertarne l'efficienza ed il perfetto stato.

Indice

■ Uso conforme alle norme	1
■ Programmi	1
■ Impostare il programma	3
■ Lavaggio	3/4
■ Dopo il lavaggio	4
■ Regolazioni individuali	5
■ Selezione macchie	6
■ Guida rapida dei programmi	7
■ Avvertenze importanti	8
■ Cura	9
■ Indicazioni nel display	9
■ Manutenzione	10
■ Che fare se ...	11
■ Istruzioni di sicurezza	12
■ Valori di consumo	12
■ Servizio assistenza clienti/ Garanzia Aqua-Stop	13



Tutela ambientale/Istruzioni per il risparmio

- Sfruttare la massima quantità di biancheria del singolo programma.
- Lavare senza prelavaggio la biancheria con sporco normale.
- Invece di **Cotone/Colorati 90 °C** selezionare **Eco 60 °C** e funzione supplementare **Grado di sporco, intenso**. Pulizia paragonabile con consumo di energia notevolmente inferiore.
- Dosare il detersivo secondo le istruzioni del produttore e la durezza dell'acqua.
- Se successivamente la biancheria sarà asciugata nella asciugabiancheria, selezionare una velocità di centrifugazione secondo le istruzioni del produttore dell'asciugabiancheria.

Selezione macchie

È possibile il trattamento automatico di 14 diversi tipi di macchie. Non è necessario un trattamento preliminare delle macchie; la lavabiancheria adegua automaticamente il processo di lavaggio → *pagina 6*.

Uso conforme alle norme

- esclusivamente per l'uso domestico,
 - per lavare tessuti lavabili in lavatrice, in acqua e detersivo,
 - per l'impiego con acqua potabile fredda e comuni detersivi ed additivi commerciali, che sono idonei all'impiego in lavatrici.
- ⚠ Non lasciare bambini privi di sorveglianza nei pressi della lavabiancheria!
– Tenere lontani dalla lavabiancheria gli animali domestici!!

Programmi
Guida rapida dei programmi → *pagina 7*.
Temperatura e velocità di centrifugazione possono essere selezionate individualmente, in funzione del programma selezionato e dell'avanzamento del programma.

Cotone/Colorati ...	} tessuti resistenti
Eco	
PowerWash	
Sensitive	} tessuti normali, di facile manutenzione
Sintetici	
Mix	} diversi tipi di biancheria
Delicati/Seta	
Lana/🐑	tessuti lavabili delicati
Lana/🐑	lana/seta lavabile a mano/ in lavabiancheria
Risciacquo	risciacquo speciale con centrifuga
Centrifuga	centrifuga speciale con numero di giri regolabile
Scarico acqua	dell'acqua di lavaggio con Centr. fin Off (Esclusione centrifuga finale)
Rapido	programma breve
Sport/Fitness	tessuti in microfibra
Memory 1	programma preferito → <i>pagina 5</i>
Memory 2	programma preferito → <i>pagina 5</i>

Preparazione

⚠ **Installazione a regola d'arte secondo l'accluso manuale d'istruzioni per l'installazione.**

Controllare la macchina

- Non mettere mai in funzione una macchina danneggiata:
- Informare il proprio servizio assistenza clienti!

Inserire la spina di alimentazione

⚠ **Solo con le mani asciutte! Afferrare solo la spina!**

Aprire il rubinetto dell'acqua

Inserto per detersivo liquido (a seconda del modello), *pagina 6*.
Il Lavaggio principale: Detersivo, anticalcare, candeggiante, sale smacchiatore
⊞ Additivi: Ammorbidente, impregnante
I Prelavaggio: Detersivo, amido

Dividere la biancheria

Osservare le istruzioni per la cura del produttore! Secondo le indicazioni sulle etichette del tessuto. Non superare il carico massimo → *pagina 7*.

Osservare le avvertenze importanti → *pagina 8*!
Introdurre capi di biancheria grandi e piccoli! Non chiudere nessun capo tra oblò di carico e la guarnizione di gomma.

Detersivi e additivi

Dosare secondo: quantità di biancheria, grado di sporco, durezza dell'acqua (informarsi presso il proprio ente acquedotto) e istruzioni del produttore. Nei modelli senza inserto per detersivo liquido: Introdurre il detersivo liquido nel relativo dosatore e mettere questo nel cestello. Durante il funzionamento: attenzione all'apertura del cassetto detersivo!

i Diluire con acqua l'ammorbidente e l'appretto densi. Ciò previene l'otturazione del sifone.

Impostare il programma

i Tutti i tasti sono sensibili al tatto, basta sfiorarli!

Introdurre la biancheria/ introdurre il detersivo

i Osservare gli avvisi nel display!

Chiudere l'oblò di carico

Regolazioni individuali → *pagina 5*.

Selezione macchie → *pagina 6*.

Regolare la temperatura/ Velocità di centrifugazione → *pagina 2*.

Lavaggio



Lavaggio

Selezionare Avvio/Pausa

Prelevare la biancheria

Aprire l'oblò di carico ed estrarre la biancheria. Se **Centr/ fin Off** (Esclusione centrifuga finale) attiva: disporre il selettore programmi su **Scarico acqua** o **Centrifuga**. Selezionare **Avvio/Pausa**. Rimuovere corpi estranei eventualmente presenti – pericolo di ruggine.

Chiudere il rubinetto dell'acqua!

Avvertenze sull'Aqua-Stop → *pagina 13*.

Disinserimento

Disporre il selettore programmi su **Spento**.

Fine programma quando ...

... nel display appare **Fine, Estrarre capi**.

Cambiare il programma ...

Se per errore è stato selezionato un programma sbagliato:
– selezionare di nuovo il programma.
– Selezionare **Avvio/Pausa**.

Interrompere il programma ...

– Selezionare **Avvio/Pausa**.
– Osservare le istruzioni nel display; eventualmente aggiungere biancheria.
– Selezionare **Avvio/Pausa**.

... oppure interrompere

Nei programmi ad alta temperatura:
– raffreddare la biancheria: Selezionare **Risciacquo**.
– Selezionare **Avvio/Pausa**.

Nei programmi a temperatura inferiore:
– Selezionare **Centrifuga** oppure **Scarico acqua**.
– Selezionare **Avvio/Pausa**.

Regolazioni individuali

Opzioni </>	Modifica –/+
Informazioni sullo svolgimento del programma; eventualmente con barra di svolgimento o di carico	disponibile a seconda del programma selezionato
Opzioni vedi anche guida rapida dei programmi	
fine lavaggio	Alla selezione del programma si visualizza la rispettiva durata fino alla fine del programma. Regolabile in unità di un'ora, fino a max. 24h. Selezionare più volte il tasto Modifica –/+ , finché non è visualizzato il numero di ore desiderato (h=ora). Dopo l'avvio del programma non è più possibile la regolazione.
Prelavaggio ⏮ / ON – OFF	Per biancheria molto sporca. Prelavaggio fino a max. 30 °C.
Grado di sporco: leggero – normale ☹ – intenso ☹	Prolungamento del tempo di lavaggio per un lavaggio più intensivo di biancheria più sporca.
Selezione Macchie ☹	Trattamento automatico di macchie difficili → <i>pagina 6</i> .
Extra Risciacq. ☹	Risciacquo supplementare. Maggiore durata del programma. max. + 3 cicli di risciacquo
Stiramento ☹ / ON – OFF	Ciclo di centrifugazione speciale con successiva fase antipiega. Centrifugazione finale delicata a velocità di rotazione ridotta – Umidità residua della biancheria leggermente maggiore.
Centr. fin Off ☹ / ON – OFF	Dopo l'ultimo risciacquo la biancheria resta nell'acqua.
Skin Care ☹ / ON – OFF	Livello dell'acqua alto. Trattamento più delicato della biancheria.
Segn. Acustico 🔊	Scegliere il volume dei segnali di avvertimento. OFF – basso – medio – alto – molto alto
Tono tasti	Scegliere il volume dei segnali dei tasti. OFF – basso – medio – alto – molto alto
Lingua	Scegliere la lingua dei testi visualizzati.
Simboli visualizzati	
Sicur. bambini ⚡ / ON – OFF	Bloccare la macchina contro la modifica accidentale delle funzioni regolate. Attiva – Disattiva: premere il tasto Opzioni < per 5 secondi.
Riconoscimento schiuma 🫧	Troppa schiuma nella lavabiancheria. Sistema di controllo schiuma attivo – svolgimento speciale del programma per la riduzione della schiuma.
Programma preferito	
Sotto Memory 1 e Memory 2 restano memorizzati in permanenza il programma e tutte le regolazioni: – Regolare il selettore programmi su Memory 1 o Memory 2 . – Con i tasti Modifica –/+ selezionare il programma desiderato. – Con i tasti Opzioni </> selezionare l'opzione desiderata, eventualmente cambiare le regolazioni con i tasti Modifica –/+ . – Con i tasti °C↑↓ (Temperatura) e ↑↓🌀 (Centrifuga) selezionare le regolazioni desiderate. – Selezionare Avvio/Pausa .	

Selezione macchie

Per ogni macchia il trattamento appropriato
Non lasciare essiccare le macchie. Rimuovere prima le parti solide. Comporre il carico di biancheria come al solito e caricare la macchina. Selezionare un tipo di macchia (non sono combinabili).

È possibile scegliere tra un totale di 14 diverse macchie. La lavabiancheria adegua in modo finalizzato la temperatura di lavaggio, il movimento del cestello ed i tempi di ammollo al tipo di macchia. Acqua bollente o fredda, trattamento delicato o intensivo della biancheria (grazie alla nuova struttura del cestello) ed ammollo lungo o breve provvedono ad uno svolgimento speciale del programma di lavaggio per ogni tipo di macchia.

Il programma macchie può essere selezionato in aggiunta a tutti i programmi standard (Cotone/Colorati, Eco, Sintetici) per mezzo dei tasti Opzioni/Modifica di cambiamento.

Il risultato: le macchie vengono trattate in modo ottimale senza detersivi speciali aggiuntivi.

Alimenti bimbi	Caffè	Calze sporche
Sangue	Cosmetici	Burro e olio
Jova	Vino rosso	The
Terra	Cioccolato	Pomodori
Erba	Sudore	

Per tipi di macchie, che non possono essere attribuite a nessuna delle macchie disponibili oppure in caso di presenza di diversi tipi di macchie sullo stesso tessuto), si può cambiare l'intensità di lavaggio per mezzo dell'opzione *Sporco (leggero – normale ☹ – intenso ☹)*. La selezione in 3 gradi è adeguata ai dati del produttore del detersivo -> Indicazioni sulle confezioni di detersivo.

Trattamento delle macchie in dettaglio – 2 esempi

Jova	Ammollo in bagno d'acqua tiepida, ciclo di lavaggio selezionato con livello dell'acqua più alto e cicli di risciacquo aggiuntivi per la rimozione di particelle
Sangue	Il sangue viene prima "sciolto" in acqua fredda, dopo si avvia il programma di lavaggio selezionato.

Per le altre macchie abbiamo elaborato in studi approfonditi soluzioni paragonabili.

Guida rapida dei programmi

Programmi	°C max.	Tipologia di biancheria	Opzioni avvertenze
Cotone/Colorati	90	tessuti resistenti, tessuti molto resistenti di cotone oppure lino	Prelavaggio, Selezione Macchie, Skin Care, Stiramento, Grado di sporco, Extra Risciacq.
Eco	60	tessuti molto resistenti tessuti di cotone o lino	Prelavaggio, Skin Care, Stiramento, Grado di sporco, Extra Risciacq.
Sensitive	60	tessuti resistenti di cotone o tessuto misto	Prelavaggio, Selezione Macchie, Skin Care, Stiramento, Grado di sporco, Extra Risciacq.
PowerWash	60	tessuti normali di cotone, lino, sintetici oppure misti	Prelavaggio, Skin Care, Stiramento, Grado di sporco, Extra Risciacq.
Sintetici	60	tessuti di cotone e normali	Prelavaggio, Skin Care, Stiramento, Grado di sporco, Extra Risciacq.
Mix	40	tessuti in microfibra	Prelavaggio, Skin Care, Stiramento, Grado di sporco, Extra Risciacq.
Sport/Fitness	40	tessuti lavabili a mano oppure in lavatrice di lana o misto lana	Prelavaggio, Skin Care, Stiramento, Grado di sporco, Extra Risciacq.
Lana/🐑	40	per tessuti delicati, lavabili, per es. di seta, raso, fibre sintetiche o miste (per es. tende)	Prelavaggio, Skin Care, Stiramento, Grado di sporco, Extra Risciacq.
Delicati/Seta	40	tessuti normali di cotone, lino, sintetici oppure misti	Prelavaggio, Skin Care, Stiramento, Grado di sporco, Extra Risciacq.
Rapido	40		Programma breve ca. 15 minuti
Programmi supplementari			
Risciacquo, Centrifuga, Scarico acqua			

La durata dei programmi è ottimizzata per tessuti poco sporchi. In caso di tessuti più sporchi, ridurre la quantità di carico oppure selezionare opzione per es. **Grado di sporco**. Per i programmi senza prelavaggio introdurre il detersivo nello scomparto **II**, per i programmi con prelavaggio suddividere il detersivo fra scomparto **I** e **II**.

Nel nostro sito internet riportiamo ulteriori informazioni ed una scelta dei nostri prodotti: <http://www.bosch-elettrodomestici.it> oppure presso i nostri centri del servizio assistenza clienti

Robert Bosch Hausgeräte GmbH
Carl-Wery-Str. 34
81739 München/Germania

WAS24720IT
WAS28720IT
0107
9000 165 253

Avvertenze importanti

Proteggere biancheria e macchina

- Vuotare le tasche.
- Attenzione alle parti in metallo (fermagli per carta ecc.).
- Lavare i capi delicati in una rete/sacchetto (calze, tende, reggiseni con rinforzi).
- Chiudere le chiusure lampo, abbottonare le federe.
- Spazzolare la sabbia dalle tasche e dai risvolti.
- Rimuovere le rotelline per tende oppure legarle in una rete/un sacchetto.

La prima volta eseguire

Non introdurre biancheria! Aprire il rubinetto dell'acqua, introdurre ca.1 litro di acqua e poi ½ misurino di detersivo nello scomparto II. Regolare il programma **Sintetici 60 °C** e selezionare **Avvio/Pausa**. Alla fine del programma disporre il selettore programmi su **Spento**.

Biancheria non ugualmente sporca

leggero	Lavare a parte i capi nuovi.
	Non selezionare Prelavaggio. Selezionare eventualmente Grado di sporco, leggero .
	Selezionare Grado di sporco, normale oppure Selez. Macchie .
forte	Introdurre meno biancheria! Eventualmente eseguire prelavaggio. Selezionare Grado di sporco, intenso oppure Selez. Macchie .

Ammollo Introdurre biancheria dello stesso colore

Introdurre nello scomparto II detersivo per ammollo/detersivo secondo le indicazioni del produttore. Impostare il programma **Cotone/Colorati 30 °C** e selezionare **Avvio/Pausa**. Dopo ca. 10 minuti selezionare **Avvio/Pausa**. Dopo il tempo d'ammollo desiderato, selezionare di nuovo **Avvio/Pausa**, se si vuole far proseguire il programma oppure cambiare programma.

Inamidare La biancheria non deve essere stata trattata con ammorbidente

Sciogliere una quantità di amido per ca.15 litri di acqua, secondo le istruzioni del produttore. Disporre il selettore programmi su **Risciacquo**, regolare la velocità di centrifugazione e selezionare **Avvio/Pausa**. Non appena l'acqua entra: versare la soluzione di amido nello scomparto I.

Tingere/Scolorare

Non tingere/scolorare biancheria nella lavabiancheria.

Inserto per detersivo liquido a seconda del modello

Posizionare l'inserto per il dosaggio di detersivo liquido:

- Estrarre completamente il cassetto detersivo -> pagina 9.
- Spingere l'accessorio verso avanti

Non usare l'inserto (spingere verso l'alto):

- per detersivo tipo gel e detersivo in polvere;
- per programmi con prelavaggio e opzione tempo fine.

Cura

Carcassa della macchina, pannello comandi

- Strofinare con uno straccio morbido, umido.
- Non usare detergenti abrasivi.
- Rimuovere subito residui di detersivo e detergenti.
- È vietata la pulizia con getto d'acqua.

Pulire il cassetto detersivo se sono presenti residui di detersivo o ammorbidente.

1. Tirare in fuori, abbassare l'inserto, estrarre completamente. Estrarre l'inserto: spingere col dito l'inserto dal basso verso l'alto.
2. Lavare la vaschetta detersivo e l'inserto con acqua e spazzola ed asciugarli.
3. Applicare ed arrestare l'inserto (inserire il cilindro sulla spina guida).
4. Spingere nell'interno il cassetto detersivo.

Cestello

Lasciare l'oblò di carico aperto, per fare asciugare il cestello.

Macchie di ruggine – usare un pulitore senza cloro, non usare lana d'acciaio.

Decalcificazione: non lasciare biancheria nella macchina!

Non necessario in caso di corretto dosaggio del detersivo. Se necessario, procedere secondo le istruzioni del produttore del decalcificante.

Indicazioni nel display

Obblò aperto?	Chiudere correttamente l'oblò di carico; eventuale biancheria impigliata.
Rubinetto acqua chiuso?	Aprire il rubinetto dell'acqua, tubo flessibile di alimentazione piegato/schiacciato; pulire il filtro -> <i>pagina 10</i> ; pressione dell'acqua insufficiente.
Pompa ostruita!	Pulire la pompa di scarico acqua -> <i>pagina 10</i> , tubo rigido di scarico/tubo flessibile di scarico otturati.
F: 23	Acqua nella vasca di fondo, l'apparecchio perde. Rivolgarsi al servizio assistenza clienti!
F: 34	Aprire l'oblò di carico e richiuderlo con un «clack» percettibile; spegnere e riaccendere l'apparecchio; impostare il programma ed eseguire le regolazioni individuali; avviare il programma.
F: 42, 43, 44	Errore motore. Rivolgarsi al servizio assistenza clienti!

Manutenzione

Pompa di scarico acqua

Disporre il selettore programmi su **Spento**, estrarre la spina di alimentazione.

1. Aprire e rimuovere lo sportello di servizio.
2. Staccare il tubo flessibile di svuotamento dal supporto. Staccare il tappo di chiusura, fare scorrere l'acqua e detersivo. Riporre nell'apparecchio il tubo flessibile di svuotamento.
3. Svitare con precauzione il coperchio della pompa (acqua residua).
4. Pulire interno, filettatura del coperchio della pompa e corpo della pompa (la ruota a palette della pompa dell'acqua deve girare liberamente).
5. Inserire di nuovo ed avvitare ben stretto il coperchio della pompa, maniglia in posizione verticale. Inserire nel supporto il tubo flessibile di svuotamento.
6. Applicare e chiudere lo sportello di servizio.

Filtro nel raccordo di carico acqua

Per evitare che nel lavaggio seguente il detersivo possa scorrere inutilizzato nello scarico: versare 1 litro di acqua nello scomparto II ed avviare il programma **Scarico acqua**.

Filtro nel raccordo di carico acqua

Eliminare la pressione dell'acqua nel tubo flessibile di alimentazione:

1. Chiudere il rubinetto dell'acqua!
2. Selezionare un programma qualsiasi (**tranne** Centrifuga/Scarico acqua).
3. Selezionare **Avvio/Pausa**. Fare eseguire il programma per ca.40 secondi.
4. Disporre il selettore programmi su **Spento**. Estrarre la spina di alimentazione.

Pulire il filtro:

1. A seconda del modello
 - Staccare il tubo flessibile dal rubinetto dell'acqua. Pulire il filtro con uno spazzolino.
2. Collegare il tubo flessibile e controllare la tenuta.

Che fare se ...

- Vi è perdita di acqua.
 - Fissare correttamente/sostituire il tubo flessibile di scarico.
 - Stringere il raccordo a vite del tubo flessibile di alimentazione.
- Non vi è alimentazione d'acqua. Il detersivo è rimasto nel cassetto.
 - Non è stato selezionato **Avvio/Pausa**.
 - Il rubinetto dell'acqua non è stato aperto?
 - Forse il filtro è otturato? Pulire il filtro -> *pagina 10*.
 - Tubo flessibile di alimentazione piegato o schiacciato?
- L'oblò di carico di carico non si apre.
 - È attiva la funzione di sicurezza. Attendere ca. 2 minuti
 - È selezionato **Centr. fin Off** (Esclusione centrifuga finale)? -> *Pagina 4*.
- Il programma non si avvia.
 - È selezionato **Avvio/Pausa** oppure **fine lavaggio**.
 - L'oblò è chiuso?
- L'acqua con detersivo non viene scaricata.
 - Pulire la pompa di scarico acqua -> *pagina 10*.
 - Pulire il tubo rigido di scarico e/o tubo flessibile di scarico.
- Nel cestello non si vede acqua.
 - Nessun errore – l'acqua è al di sotto della zona visibile.
- Risultato di centrifugazione insoddisfacente.
 - Lavare insieme capi di biancheria grandi e piccoli.
 - È selezionato **Striamento**? -> *Pagina 5*.
 - È selezionata una velocità di rotazione troppo bassa? -> *Pagina 3*.
- Avviamento ripetuto della centrifuga.
 - Nessun errore – il controllo antisbilanciamento compensa lo squilibrio.
- Scomparto non completamente svuotato.
 - Estrarre l'inserto. Pulire il cassetto detersivo e l'inserto -> *pagina 9*.
- Formazione di odore nella lavabiancheria.
 - Eseguire il programma **Cotone/Colorati 90 °C** senza biancheria. A tal fine utilizzare detersivo.
- Dal cassetto detersivo esce schiuma.
 - È stato utilizzato troppo detersivo?
 - Mescolare un cucchiaino di ammorbidente in ½ litro d'acqua e versare nello scomparto II del cassetto detersivo.
 - Al prossimo lavaggio ridurre il dosaggio del detersivo.
- Forte emissione di rumori, vibrazioni e «spostamento» durante la centrifugazione.
 - I piedini dell'apparecchio sono fissati? Fissare i piedini dell'apparecchio -> *Istruzioni per l'installazione pagina 5*.
 - I fermi di trasporto sono stati rimossi? Rimuovere i fermi di trasporto -> *Istruzioni per l'installazione pagina 3*.
- Durante il servizio il display/le spie luminose non funzionano.
 - Interruzione dell'alimentazione elettrica?
 - È scattato il dispositivo di sicurezza?
 - Inserire/sostituire il dispositivo di sicurezza.
 - Se l'inconveniente si ripete, rivolgersi al servizio assistenza clienti.
- Svolgimento del programma più lungo del solito.
 - Nessun errore – il controllo antisbilanciamento compensa lo squilibrio mediante ripetuta distribuzione della biancheria.
 - Nessun errore – sistema di controllo schiuma attivo -> *pagina 5*.
- Residui di detersivo sulla biancheria.
 - Alcuni detersivi senza fosfati contengono residui insolubili in acqua.
 - Selezionare **Risciacquo** oppure dopo il lavaggio spazzolare la biancheria.
- Se non si riesce ad eliminare da soli un inconveniente oppure è necessaria una riparazione:
 - Disporre il selettore programmi su **Spento** ed estrarre la spina di alimentazione dalla presa.
 - Chiudere il rubinetto dell'acqua e rivolgersi al servizio assistenza clienti -> *Pagina 13*.

Istruzioni di sicurezza

- Leggere le istruzioni per l'uso e l'installazione e tutte le altre informazioni accluse alla lavabiancheria e comportarsi conformemente.

- Conservare la documentazione per l'uso futuro.

Pericolo di scossa elettrica!

Pericolo di morte!

Per apparecchi dismessi:

- Tirare solo la spina di alimentazione, non tirarla mai con il cavo!
- Non inserire/estrarre mai con le mani bagnate.

Per apparecchi di alimentazione:

- Estrarre la spina di alimentazione.
- Troncare il cavo di rete ed eliminarlo con la spina.
- Distruggere la serratura dell'oblò di carico. Così facendo s'impedisce ai bambini di richiudersi rischiando la vita.

Pericolo di asfissia!

- Tenere imballaggi, fogli di plastica ed elementi d'imballaggio fuori della portata di bambini.

Pericolo d'intossicazione!

Pericolo di esplosione!

- Tenere detersivi ed additivi fuori della portate di bambini.
- I capi di biancheria preventivamente trattati con detergenti contenenti solventi, per es. smacchiatori/benzina, dopo l'introduzione possono provocare un'esplosione. Sciacquare prima accuratamente a mano questi capi di biancheria.

Pericolo di ferite

- L'oblò di carico può riscaldarsi molto.
- Attenzione nello scarico di acqua con detersivo bollente.
- Non salire sulla lavabiancheria.
- Non utilizzare come appoggio l'oblò di carico aperto.
- Non introdurre le mani nel cestello, se è ancora in rotazione.

Valori di consumo

Programma	Opzioni Grado di sporco	Carico	Energia el.**	Acqua**	Durata del programma**
Cotone/Colorati 30 °C*	intenso	8,0 kg	0,61 kWh	67 l	2:02 h
Cotone/Colorati 40 °C*	intenso	8,0 kg	0,94 kWh	67 l	2:02 h
Cotone/Colorati 60 °C	intenso	8,0 kg	1,65 kWh	67 l	2:02 h
Eco 60 °C*	intenso	8,0 kg	1,36 kWh	56 l	2:15 h
Cotone/Colorati 90 °C	leggero	8,0 kg	2,42 kWh	81 l	1:50 h
Sintetici 40°C*	intenso	3,5 kg	0,55 kWh	43 l	1:05 h
Sintetici 40 °C (idoneo anche come programma Rapido)	leggero	3,5 kg	0,54 kWh	43 l	0:40 h
Delicati/Seta --- (fred)	leggero	2,0 kg	0,03 kWh	30 l	0:35 h
Delicati/Seta 30 °C	leggero	2,0 kg	0,20 kWh	30 l	0:35 h
Lana/--- (fred)	-	2,0 kg	0,07 kWh	30 l	0:40 h
Lana/30 °C	-	2,0 kg	0,17 kWh	30 l	0:40 h

* Impostazione del programma e massima velocità di rotazione per prova secondo la vigente norma europea 60456.

** I valori differiscono dai valori indicati a seconda della pressione, durezza, temperatura di entrata dell'acqua, temperatura ambiente, tipo, quantità e grado di sporco della biancheria, detersivo utilizzato, oscillazioni della tensione di rete e funzioni supplementari selezionate.

Servizio assistenza clienti

Prima di rivolgersi al servizio assistenza clienti, si prega di verificare se è possibile eliminare da soli l'inconveniente. -> *Pagina 11*; «Che fare se ...».

Nei casi di consulenza, anche durante il periodo di garanzia, viene addebitata la spesa per l'intervento del tecnico.

Per trovare il più vicino servizio assistenza clienti, consultare l'accluso elenco. Si prega d'indicare al servizio assistenza clienti la sigla del prodotto (E-Nr.) ed il numero di fabbricazione (FD) dell'apparecchio.

Questi dati si trovano sull'interno dello sportello dello zoccolo e sul lato posteriore dell'apparecchio.

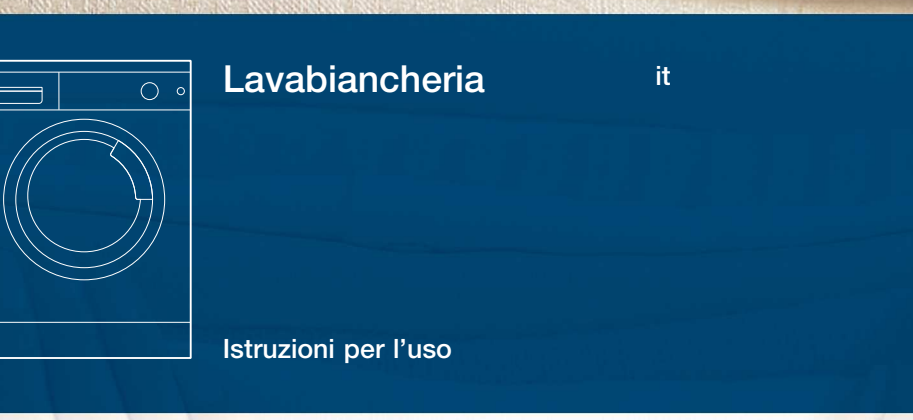
Sgl del prodotto Numero di fabbricazione

Pregiamo di aiutarci ad evitare interventi inutili, indicando la sigla del prodotto ed il numero di fabbricazione. Risparmiate così la relativa spesa.

Garanzia Aqua-Stop

In aggiunta ai diritti di garanzia derivanti dal contratto di compravendita nei confronti del venditore ed in aggiunta alla nostra garanzia sull'apparecchio, forniamo indennizzo alle seguenti condizioni:

1. Se un difetto del sistema Aqua-Stop dovesse causare danni da perdite di acqua, indennizziamo i danni di utenti privati.
2. La garanzia di responsabilità è valida per l'intera durata utile dell'apparecchio.
3. Condizione per il diritto alla garanzia è che l'apparecchio sia installato e collegato a regola d'arte con Aqua-Stop, secondo le nostre istruzioni; ciò comprende anche il montaggio a regola d'arte della prolunga Aqua-Stop (accessorio originale). La nostra garanzia non si estende a tubi di alimentazione o raccorderia difettosi fino al collegamento dell'Aqua-Stop con il rubinetto dell'acqua.
4. In generale durante il funzionamento non è necessario sorvegliare gli apparecchi con Aqua-Stop, né metterli in sicurezza in seguito chiudendo il rubinetto dell'acqua. Solo nel caso di un'assenza prolungata dalla propria abitazione, per es. in caso una vacanza di più settimane, è necessario chiudere il rubinetto dell'acqua.



BOSCH

Mettere la lavabiancheria in funzione solo dopo avere letto queste istruzioni! Osservare anche le separate Istruzioni per l'installazione. Osservare le istruzioni di sicurezza a pagina 12!

La vostra lavabiancheria

Congratulazioni – avete scelto un moderno elettrodomestico, di alto pregio qualitativo della marca Bosch. La lavabiancheria si distingue per un ridotto consumo di acqua e di energia.

Ogni macchina, che esce dal nostro stabilimento, è controllata minuziosamente per accertarne l'efficienza ed il perfetto stato.

Indice

Pagina

■ Uso conforme alle norme	1
■ Programmi	1
■ Impostare il programma	3
■ Lavaggio	3/4
■ Dopo il lavaggio	4
■ Regolazioni individuali	5
■ Selezione macchie	6
■ Guida rapida dei programmi	7
■ Avvertenze importanti	8
■ Cura	9
■ Indicazioni nel display	9
■ Manutenzione	10
■ Che fare se ...	11
■ Istruzioni di sicurezza	12
■ Valori di consumo	12
■ Servizio assistenza clienti/ Garanzia Aqua-Stop	13



Tutela ambientale/Istruzioni per il risparmio

- Sfruttare la massima quantità di biancheria del singolo programma.
- Lavare senza prelavaggio la biancheria con sporco normale.
- Invece di **Cotone/Colorati 90 °C** selezionare **Eco 60 °C** e funzione supplementare **Grado di sporco, intenso**. Pulizia paragonabile con consumo di energia notevolmente inferiore.
- Dosare il detersivo secondo le istruzioni del produttore e la durezza dell'acqua.
- Se successivamente la biancheria sarà asciugata nella asciugabiancheria, selezionare una velocità di centrifugazione secondo le istruzioni del produttore dell'asciugabiancheria.

Selezione macchie

È possibile il trattamento automatico di 14 diversi tipi di macchie. Non è necessario un trattamento preliminare delle macchie; la lavabiancheria adegua automaticamente il processo di lavaggio → pagina 6.

Uso conforme alle norme

- esclusivamente per l'uso domestico,
- per lavare tessuti lavabili in lavatrice, in acqua e detersivo,
- per l'impiego con acqua potabile fredda e comuni detersivi ed additivi commerciali, che sono idonei all'impiego in lavatrici.



- Non lasciare bambini privi di sorveglianza nei pressi della lavabiancheria!
- Tenere lontani dalla lavabiancheria gli animali domestici!

Programmi

Guida rapida dei programmi → pagina 7.

Temperatura e velocità di centrifugazione possono essere selezionate individualmente, in funzione del programma selezionato e dell'avanzamento del programma.

Cotone/Colorati ..	} tessuti resistenti
Eco	
PowerWash	
Sensitive	
Sintetici	tessuti normali, di facile manutenzione
Mix	diversi tipi di biancheria
Delicati/Seta	tessuti lavabili delicati
Lana/🐑	lana/seta lavabile a mano/ in lavabiancheria
Risciacquo	risciacquo speciale con centrifuga
Centrifuga	centrifuga speciale con numero di giri regolabile
Scarico acqua	dell'acqua di lavaggio con Centr. fin Off ☒ (Esclusione centrifuga finale)
Rapido	programma breve
Sport/Fitness	tessuti in microfibra
Memory 1	programma preferito → pagina 5
Memory 2	programma preferito → pagina 5

Preparazione



Installazione a regola d'arte secondo l'accluso manuale d'Istruzioni per l'installazione.



Controllare la macchina

- Non mettere mai in funzione una macchina danneggiata:
- Informare il proprio servizio assistenza clienti!



Inserire la spina di alimentazione



Solo con le mani asciutte!
Afferrare solo la spina!



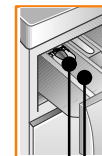
Aprire il rubinetto dell'acqua

Inserito per detersivo liquido (a seconda del modello), pagina 6.

Il Lavaggio principale: Detersivo, anticalcare, candeggiante, sale smacchiatore

☼ Additivi: Ammorbidente, impregnante

! Prelavaggio: Detersivo, amido



Display/
Opzioni/Modifica

Selettore

Opzioni

Opzioni

Modifica

Modifica

°C ↓ ↑ ↓ ↑ ⌚

Memory 1
Memory 2
Sport/Fitness
Sensitive
PowerWash
Rapido
Scarico acqua

—, 30° – 90° °C ↓ ↑
Selezione della temperatura (— = freddo)

0, 400 – 1600* ↑ ↓ ⌚
Scegliere la velocità di centrifugazione
(*a seconda del modello) (0 = senza
centrifugazione durante lo svolgimento
del programma)

i

Selettore
per accendere
la macchina
il programma
la rotazione

La prima volta eseguire
un lavaggio senza biancheria -> pagina 8.

Dividere la biancheria

Osservare le istruzioni per la cura del produttore!
Secondo le indicazioni sulle etichette del tessuto.
Secondo il tipo; colore; grado di sporco e temperatura.
Non superare il carico massimo -> pagina 7.

Osservare le avvertenze importanti -> pagina 8!

Introdurre capi di biancheria grandi e piccoli!
Non chiudere nessun capo tra oblò di carico e la guarnizione di gomma.

Detersivi e additivi

Dosare secondo:
quantità di biancheria, grado di sporco, durezza dell'acqua
(informarsi presso il proprio ente acquedotto) e istruzioni del
produttore. Nei modelli senza inserto per detersivo liquido:
Introdurre il detersivo liquido nel relativo dosatore e mettere questo
nel cestello. Durante il funzionamento: attenzione all'apertura del
cassetto detersivo!

i Diluire con acqua l'ammorbidente e l'appretto densi.
Ciò previene l'otturazione del sifone.

Impostare il programma

ore programmi

Avvio/
Pausa

Spento
Cotone/Colorati
Eco
Sintetici
Mix
Delicati/Seta
Lana/wool
Risciacquo
Centrifuga

Avvio
Pausa

re programmi
endere e spegnere
china e per selezionare
amma. È possibile
ione nei due sensi.

i Tutti i tasti sono sensibili
al tatto, basta sfiorarli!

**Introdurre
la biancheria/
introdurre
il detersivo**

i Osservare gli avvisi nel
display!

**Chiudere l'oblò di
carico**

**Regolazioni individuali
-> pagina 5.**

Selezione macchie -> pagina 6.

**Regolare la temperatura/
Velocità di centrifugazione
-> pagina 2.**

Lavaggio

Contenitore detersivo

L'oblò di carico

Pannello comandi

Maniglia della porta

Sportello di servizio

Lavaggio

**Selezionare
Avvio/Pausa**

Prelevare la biancheria

Aprire l'oblò di carico ed estrarre la biancheria.

Se **Centr/ fin Off** (Esclusione centrifuga finale) attiva:
disporre il selettore programmi su **Scarico acqua** o
Centrifuga. Selezionare **Avvio/Pausa**.

Rimuovere corpi estranei eventualmente presenti -
pericolo di ruggine.

Chiudere il rubinetto dell'acqua!

Avvertenze sull'Aqua-Stop -> pagina 13.

Disinserimento

Disporre il selettore programmi su **Spento**.

Fine programma quando ...

... nel display appare **Fine, Estrarre capi**.

Cambiare il programma ...

Se per errore è stato selezionato un programma sbagliato:

- selezionare di nuovo il programma.
- Selezionare **Avvio/Pausa**.

Interrompere il programma ...

- Selezionare **Avvio/Pausa**.
- Osservare le istruzioni nel display;
eventualmente aggiungere biancheria.
- Selezionare **Avvio/Pausa**.

... oppure interrompere

Nei programmi ad alta temperatura:

- raffreddare la biancheria: Selezionare **Risciacquo**.
- Selezionare **Avvio/Pausa**.

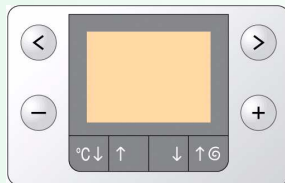
Nei programmi a temperatura inferiore:

- Selezionare **Centrifuga** oppure **Scarico acqua**.
- Selezionare **Avvio/Pausa**.

Regolazioni individuali

Opzioni </>

Informazioni sullo svolgimento del programma; eventualmente con barra di svolgimento o di carico



Modifica -/+

disponibile a seconda del programma selezionato

Opzioni

vedi anche guida rapida dei programmi

fine lavaggio	Alla selezione del programma si visualizza la rispettiva durata fino alla fine del programma. Regolabile in unità di un'ora, fino a max. 24h. Selezionare più volte il tasto Modifica -/+ , finché non è visualizzato il numero di ore desiderato (h=ora). Dopo l'avvio del programma non è più possibile la regolazione.
Prelavaggio ON - OFF	Per biancheria molto sporca. Prelavaggio fino a max. 30 °C.
Grado di sporco: <i>leggero</i> - <i>normale</i> - <i>intenso</i>	Prolungamento del tempo di lavaggio per un lavaggio più intensivo di biancheria più sporca.
Selez. Macchie	Trattamento automatico di macchie difficili -> pagina 6.
Extra Risciacq. max. + 3 cicli di risciacquo	Risciacquo supplementare. Maggiore durata del programma. Consiglio d'impiego: in zone con acqua molto dolce.
Stiramento ON - OFF	Ciclo di centrifugazione speciale con successiva fase antipiega. Centrifugazione finale delicata a velocità di rotazione ridotta - Umidità residua della biancheria leggermente maggiore.
Centr. fin Off ON - OFF	Dopo l'ultimo risciacquo la biancheria resta nell'acqua.
Skin Care ON - OFF	Livello dell'acqua alto. Trattamento più delicato della biancheria.
Segn. Acustico	Scegliere il volume dei segnali di avvertimento. OFF - basso - medio - alto - molto alto
Tono tasti	Scegliere il volume dei segnali dei tasti. OFF - basso - medio - alto - molto alto
Lingua	Scegliere la lingua dei testi visualizzati.

Simboli visualizzati

Sicur. bambini ON - OFF	Bloccare la macchina contro la modifica accidentale delle funzioni regolate. <i>Attiva - Disattiva</i> : premere il tasto Opzioni </> per 5 secondi.
Riconoscimento supplem.: schiuma	Troppa schiuma nella lavabiancheria. Sistema di controllo schiuma attivo - svolgimento speciale del programma per la riduzione della schiuma.

Programma preferito

Sotto **Memory 1** e **Memory 2** restano memorizzati in permanenza il programma e tutte le regolazioni:

- Regolare il selettore programmi su **Memory 1** o **Memory 2**.
- Con i tasti **Modifica -/+** selezionare il programma desiderato.
- Con i tasti **Opzioni </>** selezionare l'opzione desiderata, eventualmente cambiare le regolazioni con i tasti **Modifica -/+**.
- Con i tasti **°C** (Temperatura) e (Centrifuga) selezionare le regolazioni desiderate.
- Selezionare **Avvio/Pausa**.

Selezione macchie



Per ogni macchia il trattamento appropriato

Non lasciare essiccare le macchie. Rimuovere prima le parti solide. Comporre il carico di biancheria come al solito e caricare la macchina. Selezionare un tipo di macchia (non sono combinabili).

È possibile scegliere tra un totale di 14 diverse macchie. La lavabiancheria adegua in modo finalizzato la temperatura di lavaggio, il movimento del cestello ed i tempi di ammollo al tipo di macchia. Acqua bollente o fredda, trattamento delicato o intensivo della biancheria (grazie alla nuova struttura del cestello) ed ammollo lungo o breve provvedono ad uno svolgimento speciale del programma di lavaggio per ogni tipo di macchia.

Il programma macchie può essere selezionato in aggiunta a tutti i programmi standard (Cotone/Colorati, Eco, Sintetici) per mezzo dei tasti **Opzioni/Modifica** di cambiamento.

Il risultato: le macchie vengono trattate in modo ottimale senza detersivi speciali aggiuntivi.

Alimenti bimbi	Caffè	Calze sporche
Sangue	Cosmetici	Burro e olio
Uova	Vino rosso	The
Terra	Cioccolato	Pomodori
Erba	Sudore	

Per tipi di macchie, che non possono essere attribuite a nessuna delle macchie disponibili (oppure in caso di presenza di diversi tipi di macchie sullo stesso tessuto), si può cambiare l'intensità di lavaggio per mezzo dell'opzione *Sporco* (*leggero* - *normale* - *intenso*). La selezione in 3 gradi è adeguata ai dati del produttore del detersivo -> Indicazioni sulle confezioni di detersivo.

Trattamento delle macchie in dettaglio - 2 esempi

Uova	Ammollo in bagno d'acqua tiepida, ciclo di lavaggio selezionato con livello dell'acqua più alto e cicli di risciacquo aggiuntivi per la rimozione di particelle
Sangue	Il sangue viene prima "sciolto" in acqua fredda, dopo si avvia il programma di lavaggio selezionato.

Per le altre macchie abbiamo elaborato in studi approfonditi soluzioni paragonabili.



Cotone/Colorati	— ... 90	tessuti resistenti, tessuti molto resistenti di cotone oppure lino	Prelavaggio, Selez. Macchie, Skin Care, Stiramento, Grado di sporco, Extra Risciacq.
Eco			
Sensitive	— ... 60	tessuti molto resistenti tessuti di cotone o lino	Prelavaggio, Skin Care, Stiramento, Grado di sporco, Extra Risciacq.; per pelli molto delicate, lavaggio prolungato alla temperatura selezionata, più alto livello dell'acqua, ciclo di risciacquo supplementare
PowerWash	— ... 60	tessuti resistenti di cotone o tessuto misto	Programma a durata ottimizzata
Sintetici	— ... 60	tessuti normali di cotone, lino, sintetici oppure misti	Prelavaggio, Selez. Macchie, Skin Care, Stiramento, Grado di sporco, Extra Risciacq.
Mix	— ... 40	tessuti di cotone e normali	Prelavaggio, Skin Care, Stiramento, Grado di sporco, Extra Risciacq.; si possono lavare insieme diversi tipi di biancheria
Sport/Fitness		tessuti in microfibra	Prelavaggio, Skin Care, Grado di sporco, Extra Risciacq.
Lana		tessuti lavabili a mano oppure in lavatrice di lana o misto lana	Idoneo anche per seta lavabile a mano; risciacquo e centrifuga finale ridotti
Delicati/Seta	— ... 40	per tessuti delicati, lavabili, per es. di seta, raso, fibre sintetiche o miste (per es. tende)	Prelavaggio, Skin Care, Stiramento, Grado di sporco, Extra Risciacq.; solo breve centrifugazione tra i cicli di risciacquo
Rapido		tessuti normali di cotone, lino, sintetici oppure misti	Programma breve ca. 15 minuti
Programmi supplementari			
Risciacquo, Centrifuga, Scarico acqua			

La durata dei programmi è ottimizzata per tessuti poco sporchi. In caso di tessuti più sporchi, ridurre la quantità di carico oppure selezionare opzione per es. **Grado di sporco**. Per i programmi senza prelavaggio introdurre il detersivo nello scomparto **II**, per i programmi con prelavaggio suddividere il detersivo fra scomparto **I** e **II**.

Nel nostro sito Internet riportiamo ulteriori informazioni ed una scelta dei nostri prodotti:
<http://www.bosch-elettrodomestici.it> oppure presso i nostri centri del servizio assistenza clienti

Robert Bosch Hausgeräte GmbH
 Carl-Wery-Str. 34
 81739 München/Germania

WAS24720IT
 WAS28720IT
 0107
 9000 165 253



Avvertenze importanti



Proteggere biancheria e macchina

- Vuotare le tasche.
- Attenzione alle parti in metallo (fermagli per carta ecc.).
- Lavare i capi delicati in una rete/sacchetto (calze, tende, reggiseni con rinforzi).
- Chiudere le chiusure lampo, abbottonare le federe.
- Spazzolare la sabbia dalle tasche e dai risvolti.
- Rimuovere le rotelline per tende oppure legarle in una rete/un sacchetto.



La prima volta eseguire

Non introdurre biancheria! Aprire il rubinetto dell'acqua, introdurre ca. 1 litro di acqua e poi ½ misurino di detersivo nello scomparto II. Regolare il programma **Sintetici 60°C** e selezionare **Avvio/Pausa**. Alla fine del programma disporre il selettore programmi su **Spento**.



Biancheria non ugualmente sporca

	Lavare a parte i capi nuovi.
leggero	Non selezionare Prelavaggio. Selezionare eventualmente Grado di sporco, leggero .
	Selezionare Grado di sporco, normale oppure Selez. Macchie .
forte	Introdurre meno biancheria! Eventualmente eseguire prelavaggio. Selezionare Grado di sporco, intenso oppure Selez. Macchie .



Ammollo

Introdurre biancheria dello stesso colore

Introdurre nello scomparto II detersivo per ammollo/detersivo secondo le indicazioni del produttore. Impostare il programma **Cotone/Colorati 30°C** e selezionare **Avvio/Pausa**. Dopo ca. 10 minuti selezionare **Avvio/Pausa**. Dopo il tempo d'ammollo desiderato, selezionare di nuovo **Avvio/Pausa**, se si vuole far proseguire il programma oppure cambiare programma.



Inamidare

La biancheria non deve essere stata trattata con ammorbidente

Sciogliere una quantità di amido per ca. 15 litri di acqua, secondo le istruzioni del produttore. Disporre il selettore programmi su **Risciacquo**, regolare la velocità di centrifugazione e selezionare **Avvio/Pausa**. Non appena l'acqua entra: versare la soluzione di amido nello scomparto I.



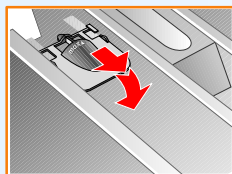
Tingere/Scolorare

Non tingere/scolorare biancheria nella lavabiancheria.



Inserto per detersivo liquido

a seconda del modello



Posizionare l'inserto per il dosaggio di detersivo liquido:

- Estrarre completamente il cassetto detersivo → pagina 9.
- Spingere l'accessorio verso avanti

Non usare l'inserto (spingere verso l'alto):

- per detersivo tipo gel e detersivo in polvere;
- per programmi con prelavaggio e opzione tempo fine.

Cura



- Pericolo di scossa elettrica! Estrarre la spina di alimentazione!
- Pericolo di esplosione! Non usare solventi!



Carcassa della macchina, pannello comandi

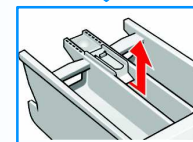
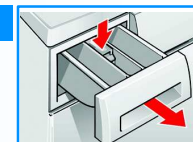
- Strofinare con uno straccio morbido, umido.
- Non usare detergenti abrasivi.
- Rimuovere subito residui di detersivo e detergenti.
- È vietata la pulizia con getto d'acqua.



Pulire il cassetto detersivo ...

... se sono presenti residui di detersivo o ammorbidente.

1. Tirare in fuori, abbassare l'inserto, estrarre completamente. Estrarre l'inserto: spingere col dito l'inserto dal basso verso l'alto.
2. Lavare la vaschetta detersivo e l'inserto con acqua e spazzola ed asciugarli.
3. Applicare ed arrestare l'inserto (inserire il cilindro sulla spina guida).
4. Spingere nell'interno il cassetto detersivo.



Lasciare il cassetto detersivo aperto, affinché l'acqua residua possa asciugarsi.



Cestello

Lasciare l'oblò di carico aperto, per fare asciugare il cestello.

Macchie di ruggine – usare un pulitore senza cloro, non usare lana d'acciaio.



Decalcificazione: non lasciare biancheria nella macchina!

Non necessario in caso di corretto dosaggio del detersivo. Se necessario, procedere secondo le istruzioni del produttore del decalcificante.

Indicazioni nel display

secondo il modello

Oblò aperto?	Chiudere correttamente l'oblò di carico; eventuale biancheria impigliata.
Rubinetto acqua chiuso?	Aprire il rubinetto dell'acqua, tubo flessibile di alimentazione piegato/schiacciato; pulire il filtro → pagina 10; pressione dell'acqua insufficiente.
Pompa ostruita!	Pulire la pompa di scarico acqua → pagina 10, tubo rigido di scarico/tubo flessibile di scarico otturati.
F: 23	Acqua nella vasca di fondo, l'apparecchio perde. Rivolgersi al servizio assistenza clienti!
F: 34	Aprire l'oblò di carico e richiuderlo con un «clack» percettibile; spegnere e riaccendere l'apparecchio; impostare il programma ed eseguire le regolazioni individuali; avviare il programma.
F: 42, 43, 44	Errore motore. Rivolgersi al servizio assistenza clienti!



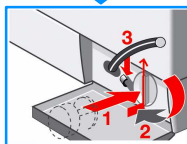
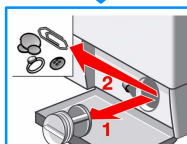
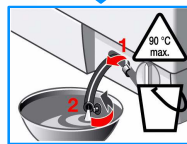
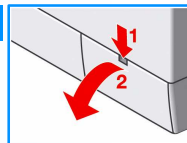
- Pericolo di scottature!
Fare raffreddare l'acqua con detersivo!
- Chiudere il rubinetto dell'acqua!



Pompa di scarico acqua

Disporre il selettore programmi su **Spento**, estrarre la spina di alimentazione.

1. Aprire e rimuovere lo sportello di servizio.
2. Staccare il tubo flessibile di svuotamento dal supporto. Staccare il tappo di chiusura, fare scorrere l'acqua e detersivo. Riporre nell'apparecchio il tubo flessibile di svuotamento.
3. Svitare con precauzione il coperchio della pompa (acqua residua).
4. Pulire interno, filettatura del coperchio della pompa e corpo della pompa (la ruota a palette della pompa dell'acqua deve girare liberamente).
5. Inserire di nuovo ed avvitare ben stretto il coperchio della pompa, maniglia in posizione verticale. Inserire nel supporto il tubo flessibile di svuotamento.
6. Applicare e chiudere lo sportello di servizio.



Per evitare che nel lavaggio seguente il detersivo possa scorrere inutilizzato nello scarico: versare 1 litro di acqua nello scomparto II ed avviare il programma **Scarico acqua**.



Filtro nel raccordo di carico acqua



Pericolo di scossa elettrica! Non immergere in acqua il dispositivo di sicurezza Aqua-Stop (contiene una valvola elettrica).

Eliminare la pressione dell'acqua nel tubo flessibile di alimentazione:

1. Chiudere il rubinetto dell'acqua!
2. Selezionare un programma qualsiasi (tranne Centrifuga/Scarico acqua).
3. Selezionare **Avvio/Pausa**. Fare eseguire il programma per ca. 40 secondi.
4. Disporre il selettore programmi su **Spento**. Estrarre la spina di alimentazione.

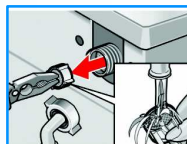
Pulire il filtro:

1. A seconda del modello
 - Staccare il tubo flessibile dal rubinetto dell'acqua. Pulire il filtro con uno spazzolino.



oppure

- Staccare il tubo flessibile sul lato posteriore. Estrarre il filtro con la pinza e lavarlo.



2. Collegare il tubo flessibile e controllare la tenuta.

- Vi è perdita di acqua.
 - Fissare correttamente/sostituire il tubo flessibile di scarico.
 - Stringere il raccordo a vite del tubo flessibile di alimentazione.
- Non vi è alimentazione d'acqua.
 - Non è stato selezionato **Avvio/Pausa**.
 - Il rubinetto dell'acqua non è stato aperto?
 - Forse il filtro è otturato? Pulire il filtro -> pagina 10.
 - Tubo flessibile di alimentazione piegato o schiacciato?
- L'oblò di carico di carico non si apre.
 - È attiva la funzione di sicurezza. Attendere ca. 2 minuti
 - È selezionato **Centr. fin Off** (Esclusione centrifuga finale)? -> Pagina 4.
- Il programma non si avvia.
 - È selezionato **Avvio/Pausa** oppure **fine lavaggio**.
 - L'oblò è chiuso?
- L'acqua con detersivo non viene scaricata.
 - Pulire la pompa di scarico acqua -> pagina 10.
 - Pulire il tubo rigido di scarico e/o tubo flessibile di scarico.
- Nel cestello non si vede acqua.
 - Nessun errore - l'acqua è al di sotto della zona visibile.
- Risultato di centrifugazione insoddisfacente.
 - Lavare insieme capi di biancheria grandi e piccoli.
 - È selezionato **Stiramento**? -> Pagina 5.
 - È selezionata una velocità di rotazione troppo bassa? -> Pagina 3.
- Avviamento ripetuto della centrifuga.
 - Nessun errore - il controllo antisbilanciamento compensa lo squilibrio.
- Scomparto 8 non completamente svuotato.
 - Estrarre l'inserito.
 - Pulire il cassetto detersivo e l'inserito -> pagina 9.
- Formazione di odore nella lavabiancheria.
 - Eseguire il programma **Cotone/Colorati 90 °C** senza biancheria. A tal fine utilizzare detersivo.
- Dal cassetto detersivo esce schiuma.
 - È stato utilizzato troppo detersivo?
 - Mescolare un cucchiaino di ammorbidente in 1/2 litro d'acqua e versare nello scomparto II del cassetto detersivo.
 - Al prossimo lavaggio ridurre il dosaggio del detersivo.
- Forte emissione di rumori, vibrazioni e «spostamento» durante la centrifugazione.
 - I piedini dell'apparecchio sono fissati? Fissare i piedini dell'apparecchio -> Istruzioni per l'installazione pagina 5.
 - I fermi di trasporto sono stati rimossi? Rimuovere i fermi di trasporto -> Istruzioni per l'installazione pagina 3.
- Durante il servizio il display/le spie luminose non funzionano.
 - Interruzione dell'alimentazione elettrica?
 - È scattato il dispositivo di sicurezza?
 - Inserire/sostituire il dispositivo di sicurezza.
 - Se l'inconveniente si ripete, rivolgersi al servizio assistenza clienti.
- Svolgimento del programma più lungo del solito.
 - Nessun errore - il controllo antisbilanciamento compensa lo squilibrio mediante ripetuta distribuzione della biancheria.
 - Nessun errore - sistema di controllo schiuma attivo -> pagina 5.
- Residui di detersivo sulla biancheria.
 - Alcuni detersivi senza fosfati contengono residui insolubili in acqua.
 - Selezionare **Risciacquo** oppure dopo il lavaggio spazzolare la biancheria.
- Se non si riesce ad eliminare da soli un inconveniente oppure è necessaria una riparazione:
 - Disporre il selettore programmi su **Spento** ed estrarre la spina di alimentazione dalla presa.
 - Chiudere il rubinetto dell'acqua e rivolgersi al servizio assistenza clienti -> Pagina 13.



Istruzioni di sicurezza

- Leggere le istruzioni per l'uso e l'installazione e tutte le altre informazioni accluse alla lavabiancheria e comportarsi conformemente.
- Conservare la documentazione per l'uso futuro.

Pericolo di scossa elettrica!

- Tirare solo la spina di alimentazione, non tirarla mai con il cavo!
- Non inserire/estrarre mai con le mani bagnate.

Pericolo di morte!

Per apparecchi dismessi:

- Estrarre la spina di alimentazione.
- Troncare il cavo di rete ed eliminarlo con la spina.
- Distruggere la serratura dell'oblò di carico. Così facendo s'impedisce ai bambini di rinchiudersi rischiando la vita.

Pericolo di asfissia!

- Tenere imballaggi, fogli di plastica ed elementi d'imballaggio fuori della portata di bambini.

Pericolo d'intossicazione!

- Tenere detersivi ed additivi fuori della portata di bambini.

Pericolo di esplosione!

- I capi di biancheria preventivamente trattati con detersivi contenenti solventi, per es. smacchiatori/benzina, dopo l'introduzione possono provocare un'esplosione. Sciacquare prima accuratamente a mano questi capi di biancheria.

Pericolo di ferite

- L'oblò di carico può riscaldarsi molto.
- Attenzione nello scarico di acqua con detersivo bollente.
- Non salire sulla lavabiancheria.
- Non utilizzare come appoggio l'oblò di carico aperto.
- Non introdurre le mani nel cestello, se è ancora in rotazione.

Valori di consumo

Programma	Opzioni Grado di sporco	Carico	Energia el.**	Acqua**	Durata del programma**
Cotone/Colorati 30 °C*	intenso	8,0 kg	0,61 kWh	67 l	2:02 h
Cotone/Colorati 40 °C*	intenso	8,0 kg	0,94 kWh	67 l	2:02 h
Cotone/Colorati 60 °C	intenso	8,0 kg	1,65 kWh	67 l	2:02 h
Eco 60 °C*	intenso	8,0 kg	1,36 kWh	56 l	2:15 h
Cotone/Colorati 90 °C	leggero	8,0 kg	2,42 kWh	81 l	1:50 h
Sintetici 40°C*	intenso	3,5 kg	0,55 kWh	43 l	1:05 h
Sintetici 40 °C (idoneo anche come programma Rapido)	leggero	3,5 kg	0,54 kWh	43 l	0:40 h
Delicati/Seta — (fred)	leggero	2,0 kg	0,03 kWh	30 l	0:35 h
Delicati/Seta 30 °C	leggero	2,0 kg	0,20 kWh	30 l	0:35 h
Lana/ — (fred)	–	2,0 kg	0,07 kWh	30 l	0:40 h
Lana/ 30 °C	–	2,0 kg	0,17 kWh	30 l	0:40 h

* Impostazione del programma e massima velocità di rotazione per prova secondo la vigente norma europea 60456.

** I valori differiscono dai valori indicati a seconda della pressione, durezza, temperatura di entrata dell'acqua, temperatura ambiente, tipo, quantità e grado di sporco della biancheria, detersivo utilizzato, oscillazioni della tensione di rete e funzioni supplementari selezionate.

Servizio assistenza clienti



Prima di rivolgersi al servizio assistenza clienti, si prega di verificare se è possibile eliminare da soli l'inconveniente. → Pagina 11; «Che fare se ...».



Nei casi di consulenza, anche durante il periodo di garanzia, viene addebitata la spesa per l'intervento del tecnico.



Per trovare il più vicino servizio assistenza clienti, consultare l'accluso elenco. Si prega d'indicare al servizio assistenza clienti la sigla del prodotto (E-Nr.) ed il numero di fabbricazione (FD) dell'apparecchio.

E-Nr. _____ FD _____

Questi dati si trovano sull'interno dello sportello dello zoccolo e sul lato posteriore dell'apparecchio.

Sgla del prodotto

Numero di fabbricazione



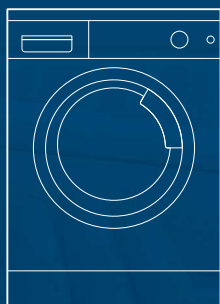
Pregiamo di aiutarci ad evitare interventi inutili, indicando la sigla del prodotto ed il numero di fabbricazione. Risparmiate così la relativa spesa.

Garanzia Aqua-Stop

solo per apparecchi dotati di Aqua-Stop

In aggiunta ai diritti di garanzia derivanti dal contratto di compravendita nei confronti del venditore ed in aggiunta alla nostra garanzia sull'apparecchio, forniamo indennizzo alle seguenti condizioni:

1. Se un difetto del sistema Aqua-Stop dovesse causare danni da perdite di acqua, indennizziamo i danni di utenti privati.
2. La garanzia di responsabilità è valida per l'intera durata utile dell'apparecchio.
3. Condizione per il diritto alla garanzia è che l'apparecchio sia installato e collegato a regola d'arte con Aqua-Stop, secondo le nostre istruzioni; ciò comprende anche il montaggio a regola d'arte della prolunga Aqua-Stop (accessorio originale). La nostra garanzia non si estende a tubi di alimentazione o raccorderia difettosi fino al collegamento dell'Aqua-Stop con il rubinetto dell'acqua.
4. In generale durante il funzionamento non è necessario sorvegliare gli apparecchi con Aqua-Stop, né metterli in sicurezza in seguito chiudendo il rubinetto dell'acqua. Solo nel caso di un'assenza prolungata dalla propria abitazione, per es. in caso una vacanza di più settimane, è necessario chiudere il rubinetto dell'acqua.



Lavabiancheria

it

Istruzioni per l'uso



BOSCH



Mettere la lavabiancheria in funzione solo dopo avere letto queste istruzioni!
Osservare anche le separate Istruzioni per l'installazione.
Osservare le istruzioni di sicurezza a pagina 12!