

Ihre Waschmaschine

Gratulation - Sie haben sich für ein modernes, qualitativ hochwertiges Haushaltsgerät der Marke Bosch entschieden. Die Waschmaschine zeichnet sich durch einen sparsamen Energieverbrauch aus.

Jede Maschine, die unser Werk verlässt, wird sorgfältig auf Funktion und einwandfreien Zustand geprüft.

Umweltgerecht entsorgen

Verpackung umweltgerecht entsorgen.

Dieses Gerät ist entsprechend der europäischen Richtlinie 2002/96/EG über Elektro- und Elektronik- Altgeräte (waste electrical and electronic equipment - WEEE) gekennzeichnet.

Die Richtlinie gibt den Rahmen für eine EU-weit gültige Rücknahme und Verwertung der Altgeräte vor.



Inhalt

Seite

Bestimmungsgemäßer Gebrauch	1
Programme einstellen	2
Nach dem Waschen	4
Individuelle Einstellungen	5
Wichtige Hinweise	6
Programmübersicht	7
Pflege	8
Hinweise im Anzeigefeld	8
Wartung	9
Was tun wenn ...	10
Sicherheitshinweise	11
Verbrauchswerte	11

Bestimmungsgemäßer Gebrauch

- ausschließlich zum Gebrauch im Haushalt,
- zum Waschen von maschinenwaschbaren Textilien in Waschlauge,
- zum Betrieb mit kaltem Trinkwasser und handelsüblichen Wasch- und Pflegemitteln, die für den Einsatz in Waschmaschinen geeignet sind.

- ⚠ Kinder nicht unbeaufsichtigt bei der Waschmaschine lassen!
- ⚠ Haustiere von der Waschmaschine fernhalten!

Programme

Für detaillierte Programmübersicht siehe Seite 7. Temperatur und Schleuderdrehzahl individuell wählbar.

Koch/Buntwäsche Intensiv	} strapazierfähige Textilien
Bunt Eco	
Sensitive	} pflegeleichte Textilien
Pflegeleicht	
Fein/Seide	} empfindliche waschbare Textilien
Wolle/👔	
Abpumpen	} des Spülwassers bei ☐
Schleudern	
Spülen	} von Hand gewaschener Wäsche mit anschließendem Schleudern
Sanft Schleudern	
Sportswear	} Textilien aus Mikrofaser
Extra Kurz	
Mix	} unterschiedliche Wäschearten
Pflegeleicht Plus	
	} dunkle Textilien

Vorbereiten

⚠ Installation sachgemäß nach separater Aufstellanleitung.

Maschine kontrollieren

- Beschädigte Maschine nie in Betrieb nehmen!
- Informieren Sie Ihren Kundendienst!

Wasserhahn öffnen

- ⚠ Kinder nicht unbeaufsichtigt bei der Waschmaschine lassen!
- ⚠ Haustiere von der Waschmaschine fernhalten!

Netzsteckereinstecken

- ⚠ Nur mit trockenen Händen!
- ⚠ Nur am Stecker anfassen!

Waschen

Wäsche sortieren und einlegen
Pfleghinweise des Herstellers beachten!
Nach Angaben auf den Pflegetiketten.
Nach Art; Farbe; Verschmutzung und Temperatur.



Wichtige Hinweise beachten! Siehe Seite 6!
Große und kleine Wäschestücke einfüllen! Wäschestücke nicht zwischen Einfüllfenster und Gummidichtung einklemmen.

Wasch- und Pflegemittel einfüllen



Dosieren entsprechend:
Wäschemenge, Verschmutzung, Wasserhärte (zu erfahren bei Ihrem Wasserversorgungsunternehmen) und Herstellerangaben.
Flüssigwaschmittel in entsprechenden Dosierbehälter füllen und in Trommel legen.

- I Vorwäsche : Waschmittel, Stärke
- ☞ Pflegemittel: Weichspüler
- II Hauptwäsche: Waschmittel, Enthärter, Bleichmittel, Fleckensalz

i Dickflüssige Weich- und Formspüler mit Wasser verdünnen. Verhindert Verstopfung des Überlaufs.

Programm einstellen und anpassen

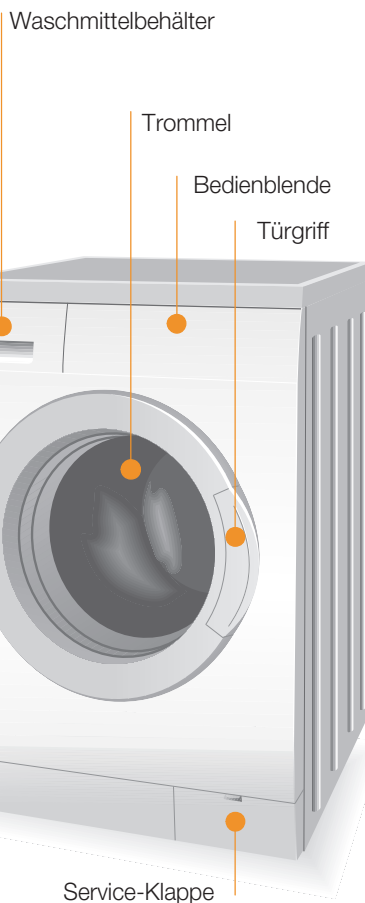
Zusatzfunktionen und Optionstasten siehe individuelle Einstellungen, Seite 5.

i Alle Tasten sind sensitiv, leichtes Berühren genügt!

Programmwähler zum Ein- und Ausschalten der Maschine und zum Wählen des Programms. Drehen in beide Richtungen möglich.

Start/Pause wählen

☼ - 90	Temp. °C	Wählen der Temperatur (☼ = kalt)
1 - 19h	Fertig in	Programm-Ende nach ...
☐ - 1400 *	U/min	Wählen der Schleuderdrehzahl oder ☐ (Spülstop = ohne Endschleudern)
Statusanzeigen		Anzeigen zum Programmablauf:
☐ ☐ ☐ -0-		Waschen, Spülen, Schleudern, Ende



Waschen

Wäsche entnehmen

Ca. 2 Minuten nach Programmende möglich!

Einfüllfenster öffnen und Wäsche entnehmen.
Falls ☐ (Spülstop) aktiv: Programmwähler auf **Abpumpen** stellen oder Schleuderdrehzahl wählen. **Start/Pause** wählen.
Eventuell vorhandene Fremdkörper entfernen – Rostgefahr.

Wasserhahn schließen

Bei Aqua-Stop Modellen nicht erforderlich.

Ausschalten

Programmwähler auf **Aus** stellen.

Programmende wenn ...

... **Start/Pause** blinkt und im Anzeigefeld **-0-** erscheint.

Programm ändern ...

Wenn Sie irtümlich ein falsches Programm gewählt haben:
– Programm neu wählen.
– **Start/Pause** wählen.

... oder abbrechen

Bei Programmen mit hoher Temperatur zuerst:
– Wäsche abkühlen: **Spülen** wählen. Einfüllfenster bleibt verriegelt.
– **Aus** wählen.
– **Schleudern** oder **Abpumpen** wählen.
– **Start/Pause** wählen.

Individuelle Einstellungen

Optionstasten

Vor und während das gewählte Programm läuft, können die Schleuderdrehzahl und die Temperatur geändert werden. Auswirkungen abhängig vom Programmfortschritt.

Temp. °C

Sie können die angezeigte Waschtemperatur ändern. Die wählbare maximale Waschtemperatur hängt vom jeweils eingestellten Programm ab.

Fertig in

Durch Anwahl des Programms wird die jeweilige Programmdauer angezeigt. Programmstart kann vor Programmbeginn verzögert werden. Die Fertig in-Zeit kann in Stunden-Schritten, bis maximal 19h, eingestellt werden. Taste **Fertig in** sooft wählen, bis gewünschte Stundenzahl angezeigt wird (h=Stunde). **Start/Pause** wählen.

U/min

Sie können die angezeigte Schleuderdrehzahl ändern. Die wählbare maximale Schleuderdrehzahl hängt vom jeweils eingestellten Programm ab.

Zusatzfunktionen* siehe auch Programmübersicht (* je nach Modell)

Flecken	Verlängerung der Waschzeit zum intensiveren Waschen von stärker verschmutzter Wäsche oder von 6 kg Koch- und Buntwäsche.
Vorwäsche	Für stark verschmutzte, strapazierfähige Wäsche, z. B. aus Baumwolle oder Leinen. Vorwäsche bei 30 °C.
Bügelleicht	Spezieller Schleuderablauf mit anschließendem Auflockern. Schonendes Endschleudern – Restfeuchte der Wäsche leicht erhöht.
Spülen plus	Zusätzlicher Spülgang, verlängerte Waschzeit. Für Gebiete mit sehr weichem Wasser oder zur weiteren Verbesserung des Spülergebnisses.

Start/Pause

Zum Starten oder Unterbrechen des Programms.

Signal

1. Signalmodus starten

2. Lautstärke einstellen für ...

* evtl. mehrmals anwählen

Wichtige Hinweise

Wäsche und Maschine schonen

- Taschen entleeren.
- Auf Metallteile achten (Büroklammern etc.).
- Empfindliches im Netz/Beutel waschen (Strümpfe, Gardinen, Bügel-BHs).
- Reißverschlüsse schließen, Bezüge zuknöpfen.
- Sand aus Taschen und Umschlägen ausbürsten.
- Gardinenröllchen entfernen oder in Netz/Beutel einbinden.

Vor dem ersten Waschen

Keine Wäsche einfüllen! Wasserhahn öffnen, ca. 1 Liter Wasser und danach ½ Messbecher Waschmittel in Kammer II einfüllen. Programmwähler auf **Pflegeleicht 60 °C** stellen und **Start/Pause** wählen. Am Programmende Programmwähler auf **Aus** stellen.

Unterschiedlich verschmutzte Wäsche

leicht	Neues separat waschen.
	Nicht Vorwaschen.
	Flecken evtl. vorbehandeln. Zusatzfunktion Flecken wählen.
stark	Weniger Wäsche einfüllen.
	Vorwaschen.

Füllgewicht

Maximale Beladung nicht überschreiten:

- Koch- und Buntwäsche 6 kg.
- Pflegeleicht 3 kg.
- Feinwäsche, Seide und Wolle 2 kg.

Einweichen Wäsche gleicher Farbe einlegen

Einweichmittel/Waschmittel nach Herstellerangaben in Kammer II geben. Programmwähler auf **Buntwäsche 30 °C** stellen und **Start/Pause** wählen. Nach ca. 10 Minuten **Start/Pause** wählen. Nach gewünschter Einweichzeit erneut **Start/Pause** wählen, wenn Programm fortgesetzt werden soll oder Programm ändern.

Stärken Wäsche sollte nicht mit Weichspüler behandelt sein

Stärkemenge für ca. 15 Liter Wasser nach Herstellerangaben auflösen. Programmwähler auf **Spülen** stellen, Schleuderdrehzahl einstellen und **Start/Pause** wählen. Sobald Wasser einläuft: Stärkelösung in Kammer I einfüllen.

Färben / Entfärben

Wäsche nicht in der Waschmaschine färben/entfärben.

Umweltschutz / Sparhinweise

- Nutzen Sie die maximale Wäschemenge des jeweiligen Programms aus.
- Normal verschmutzte Wäsche ohne Vorwäsche waschen.
- Statt **Kochwäsche 90 °C** Programm **Bunt Eco 60 °C** wählen. Vergleichbare Reinigung mit erheblich geringerem Energieverbrauch.
- Waschmittel nach Herstellerangabe und Wasserhärte dosieren.
- Falls die Wäsche anschließend im Wäschetrockner getrocknet wird, Schleuderdrehzahl entsprechend der Anleitung des Trockner-Herstellers wählen.

Programme	°C	max.	Wäscheart	max. Beladung	Zusatzfunktionen (je nach Modell); Hinweise
Koch/Buntwäsche	90 °C	6 kg*	strapsazierfähige Textilien, kochfeste Textilien aus Baumwolle oder Leinen		Flecken, Vorwäsche, Bügelleicht, Spülen plus
Intensiv	60 °C				Flecken, Vorwäsche, Bügelleicht, Spülen plus; für besonders empfindliche Haut, längeres Waschen bei gewählter Temperatur, höherer Wasserstand, zusätzlicher Spülgang
Bunt Eco	60 °C				
Sensitiv	40 °C				
Pflegeleicht	60 °C	3 kg	pflegeleichte Textilien aus Baumwolle, Leinen, Synthetik oder Mischgewebe		Flecken, Vorwäsche, Bügelleicht, Spülen plus
Pflegeleicht Plus	40 °C		dunkle Textilien aus Baumwolle und dunkle pflegeleichte Textilien		Flecken, Vorwäsche, Bügelleicht, Spülen plus; reduziertes Spül- und Endschleudern
Mix	40 °C		Textilien aus Baumwolle und pflegeleichte Textilien		Flecken, Vorwäsche, Bügelleicht, Spülen plus; unterschiedliche Wäschereinstellungen können zusammen gewaschen werden
Fein/Seide	30 °C		für empfindliche, waschbare Textilien z.B. aus Seide, Satin, Synthetik oder Mischgewebe (z.B. Gardinen)		Flecken, Vorwäsche, Bügelleicht, Spülen plus; kein Schleudern zwischen den Spülgängen
Wolle	40 °C	2 kg	hand- oder maschinenwaschbare Textilien aus Wolle oder mit Wollanteil		auch geeignet für handwaschbare Seide; reduziertes Spül- und Endschleudern
Sportswear	40 °C		Textilien aus Microfaser		Flecken, Vorwäsche, Bügelleicht, Spülen plus
Extra Kurz	40 °C		pflegeleichte Textilien aus Baumwolle, Leinen, Synthetik oder Mischgewebe		Kurzprogramm ca. 15 Minuten zum Auffrischen geeignet
Zusatzprogramme					Spülen, Schleudern, Abpumpen, Sanft Schleudern

Die Programme sind zeitoptimiert für leicht verschmutzte Textilien. Bei stärker verschmutzten Textilien Beladungsmenge reduzieren oder Zusatzfunktionen z.B. Flecken wählen, Programme ohne Vorwäsche – Waschmittel in Kammer II geben, Programme mit Vorwäsche – Waschmittel in Kammer I und II aufteilen. Beim Waschen von 6 kg Koch- und Buntwäsche Zusatzfunktion **Flecken** wählen.

Weitere Informationen und eine Auswahl unserer Produkte finden Sie auf unserer Internetseite: <http://www.bosch-haushaare.de> oder bei unseren Kundendienst-Zentren
Bosch Info Team: DE 01805 / 304050 (€ 0,12/Min. DTAG)

WAE28440_0406
 Robert Bosch Hausgeräte GmbH
 Carl-Wery Str. 94
 81739 München / Deutschland
 9000 121 540

Pflege

- Stromschlaggefahr! Netzstecker ziehen!
- Explosionsgefahr! Keine Lösungsmittel!

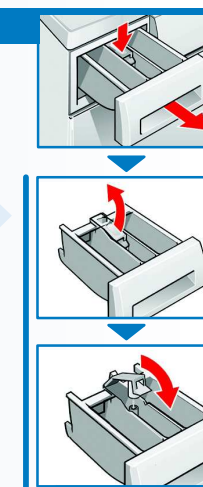
Maschinengehäuse, Bedienfeld

- Mit weichem, feuchtem Lappen abreiben.
- Keine scheuernden Reinigungsmittel verwenden.
- Waschmittel- und Reingerreste sofort entfernen.
- Reinigen mit Wasserstrahl verboten.

Waschmittelschublade reinigen ...

... wenn Waschmittel- oder Weichspülerreste vorhanden.

- Herausziehen, Einsatz herunterdrücken, ganz herausnehmen.
- Abdeckung nach oben herausnehmen.
- Mit Wasser reinigen und abtrocknen.
- Abdeckung aufsetzen und einrasten (Zylinder auf Führungstift stecken).
- Waschmittelschublade einschieben.



Waschmittelschublade offen lassen, damit Restwasser austrocknen kann.

Waschtrommel

Einfüllfenster offen lassen, damit Trommel trocknet.
 Rostflecken – chlorfreies Putzmittel benutzen, keine Stahlwolle.

Entkalken

Keine Wäsche in der Maschine!
 Entkalken nach Angaben des Entkalkungsmittel-Herstellers, bei richtiger Waschmitteldosierung nicht nötig.

Hinweise im Anzeigefeld

F:16	Einfüllfenster richtig schließen; evtl. Wäsche eingeklemmt.
F:17	Wasserhahn öffnen, Zulaufschlauch geknickt / eingeklemmt; Sieb reinigen (Seite 9), Wasserdruck zu gering.
F:18	Laugenpumpe reinigen (Seite 9), Abflussrohr / Ablaufschlauch verstopft.
F:23	Wasser in Bodenwanne, Geräte-Undichtigkeit. Kundendienst rufen!

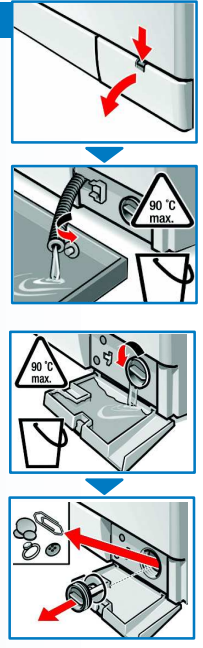
Wartung

- Verbrühungsgefahr! Waschlauge abkühlen lassen!
- Wasserhahn zudrehen!

Laugenpumpe

Programmwähler auf **Aus** stellen, Netzstecker ziehen.

- Service-Klappe öffnen und abnehmen.
- Für Modelle mit Entleerungsschlauch: Entleerungsschlauch aus der Halterung nehmen und aus dem Gehäuse ziehen. Verschluss-Kappe abziehen, Lauge abfließen lassen. Verschluss-Kappe aufdrücken und Entleerungsschlauch in die Halterung einsetzen.
 Für Modelle ohne Entleerungsschlauch: Pumpendeckel vorsichtig aufdrehen, bis die Waschlauge abzulaufen beginnt. Wenn die Service-Klappe halb voll ist, Pumpendeckel zudrehen und Service-Klappe entleeren. Schritte wiederholen, bis die Waschlauge vollständig ausgelaufen ist.
- Pumpendeckel vorsichtig abschrauben (Restwasser).
- Innenraum, Gewinde des Pumpendeckels und Pumpengehäuse reinigen (Flügelrad der Laugenpumpe muss sich drehen lassen).
- Pumpendeckel wieder einsetzen und verschrauben.
- Service-Klappe einsetzen und schließen.



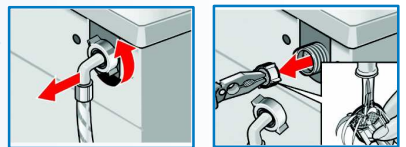
Um zu verhindern, dass beim nächsten Waschen Waschmittel ungenutzt in den Ablauf fließt: 1 Liter Wasser in Kammer II gießen und Programm **Abpumpen** wählen.

Siebe im Wasserzulauf

Stromschlaggefahr! Aqua-Stop-Sicherheitseinrichtung nicht in Wasser tauchen (enthält elektrisches Ventil).

Wasserdruck im Zulaufschlauch abbauen:

- Wasserhahn schließen!
- Beliebiges Programm wählen (außer **Schleudern/Abpumpen**).
- Start**/Pause drücken. Programm ca. 40 Sekunden laufen lassen.
- Programmwähler auf **Aus** stellen.
- Schlauch vom Wasserhahn abnehmen.
- Sieb mit kleiner Bürste reinigen.
- Schlauch, je nach Modell, an der Geräterückseite abnehmen und Sieb reinigen.



- Schlauch anschließen und auf Dichtheit prüfen.

Was tun wenn ...

- Wasser läuft aus. – Ablaufschlauch richtig befestigen / ersetzen. – Verschraubung des Zulaufschlauchs festziehen.
- Kein Wassereinfluss. Waschmittel nicht eingespült. – **Start/Pause** nicht gewählt? – Wasserhahn nicht geöffnet? – Evtl. Sieb verstopft? Sieb reinigen (Seite 9). – Zulaufschlauch geknickt oder eingeklemmt? – Einfüllfenster lässt sich nicht öffnen. – Sicherheitsfunktion aktiv, ca. 2 Minuten warten. – **Start/Pause** gewählt? – Tür geschlossen? – Laugenpumpe reinigen (Seite 9). – Abflussrohr und / oder Ablaufschlauch reinigen.
- Waschlauge wird nicht abgepumpt. – Kleine und große Wäschestücke in der Trommel verteilen.
- Wäsche nicht richtig geschleudert. – Mehrmaliges Anschleudern. – Kein Fehler – Unwuchtkontrollsystem gleicht Unwucht aus.
- Wasser in der Trommel nicht sichtbar. – Kein Fehler – Wasser unterhalb des sichtbaren Bereiches
- Restwasser in der Kammer für Pflegemittel. – Kein Fehler – Wirkung des Pflegemittels nicht beeinträchtigt.
- Geruchsbildung in Waschmaschine. – Programm **Kochwäsche 90 °C** ohne Wäsche durchführen. Dazu Vollwaschmittel verwenden.
- Schaum tritt aus Waschmittelschublade aus. – Zu viel Waschmittel verwendet? 1 Esslöffel Weichspüler mit einem ½ Liter Wasser vermischen und in Kammer II der Waschmittelschublade geben. – Waschmitteldosierung beim nächsten Waschgang verringern.
- Vibrationen beim Schleudern. – Gerätefüße fixiert? Gerätefüße sichern (Aufstellanleitung). – Transportsicherung entfernt? Transportsicherungen entfernen (Aufstellanleitung).
- Schleuderesgebnis nicht zufriedenstellend. – **Bügelleicht** * gewählt (Seite 5)? (* je nach Modell)
- Anzeigefeld / Anzeigelampen funktionieren während des Betriebs nicht. – Stromausfall? – Sicherung ausgelöst? Sicherung einschalten/ersetzen. – Tritt Störung wiederholt auf, Kundendienst rufen.
- Programmablauf länger als üblich. – Kein Fehler - Unwuchtkontrollsystem gleicht Unwucht durch mehrmaliges Verteilen der Wäsche aus.
- Waschmittellrückstände auf der Wäsche. – Vereinzelt enthalten phosphatfreie Waschmittel wasserunlösliche Rückstände. – **Spülen** wählen oder Wäsche nach dem Waschen ausbürsten.
- Wenn eine Störung nicht selbst behoben werden kann oder eine Reparatur erforderlich ist: – Programmwähler auf **Aus** stellen und Netzstecker aus Steckdose ziehen. – Wasserhahn zudrehen und Kundendienst rufen (Aufstellanleitung).

Sicherheitshinweise

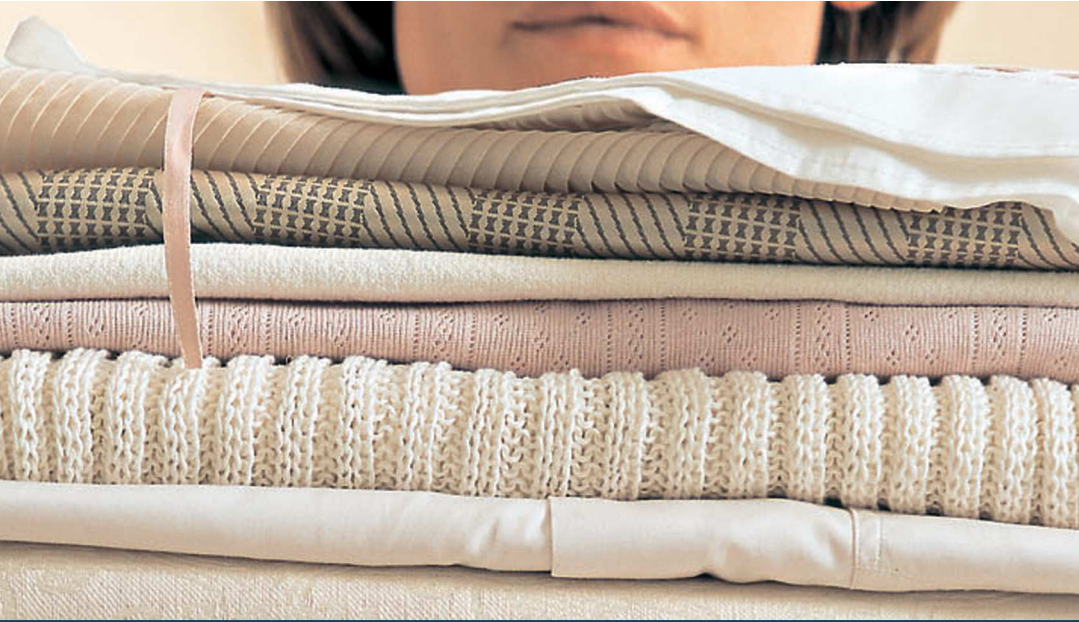
- Lesen Sie die Gebrauchs- und Aufstellanleitung und alle anderen der Waschmaschine beigegebenen Informationen und handeln Sie entsprechend.
- Unterlagen für späteren Gebrauch aufbewahren.
- Stromschlaggefahr** – Nur am Netzstecker, nie an der Leitung ziehen! – Einstecken/Ziehen nie mit feuchten Händen.
- Verletzungsgefahr** – Einfüllfenster kann sehr heiß werden. – Vorsicht beim Abpumpen von heißer Waschlauge. – Nicht auf die Waschmaschine steigen. – Nicht auf das geöffnete Einfüllfenster stützen.
- Vergiftungsgefahr** – Wasch- und Pflegemittel für Kinder unzugänglich aufbewahren.
- Erstickungsgefahr** – Verpackungen, Folien und Verpackungsteile von Kindern fernhalten.
- Lebensgefahr** – Bei ausgedienten Geräten Netzstecker ziehen. – Netzleitung durchtrennen und mit Stecker entfernen. – Schloss des Einfüllfensters zerstören. Kinder können sich so nicht einsperren und in Lebensgefahr geraten.
- Explosionsgefahr** – Mit lösungsmittelhaltigen Reinigungsmitteln, z.B. Fleckenentferner / Waschbenzin vorbehandelte Wäschestücke können nach dem Einfüllen zu einer Explosion führen. Wäschestücke vorher gründlich von Hand ausspülen.

Verbrauchswerte

Programm	Zusatzfunktion	Beladung	Strom**	Wasser**	Programmdauer**
Buntwäsche 40 °C*	Flecken	6 kg	0,60 kWh	53 l	2:13 h
Buntwäsche 60 °C	–	6 kg	1,20 kWh	55 l	1:30 h
Buntwäsche Eco 60 °C*	Flecken	6 kg	1,02 kWh	45 l	2:15 h
Kochwäsche 90 °C	Flecken	6 kg	1,90 kWh	60 l	2:13 h
Pflegeleicht 40 °C*	Flecken	3 kg	0,55 kWh	50 l	1:24 h
Pflegeleicht 40 °C (auch geeignet als Kurzprogramm)	–	3 kg	0,54 kWh	40 l	0:55 h
Mix	–	3 kg	0,59 kWh	35 l	0:50 h
Fein/Seide 30 °C	–	2 kg	0,22 kWh	32 l	0:32 h
Wolle 30 °C*	–	2 kg	0,14 kWh	30 l	0:40 h

* Programmeinstellung mit Option **Flecken** und maximaler Schleuderdrehzahl für Prüfung nach bzw. in Anlehnung an EN 60 456 und IEC 60 456.

** Die Werte weichen je nach Wasserdruck, -härte, -einlauftemperatur, Raumtemperatur, Wäscheart, -menge und -verschmutzung, verwendetem Waschmittel, Schwankungen in der Netzspannung und gewählten Zusatzfunktionen von den angegebenen Werten ab.



Waschmaschine

Gebrauchsanleitung



Waschmaschine erst nach dem Lesen dieser Anleitung in Betrieb nehmen!
 Beachten Sie auch die separate Aufstellanleitung.
 Sicherheitshinweise auf Seite 11 beachten!



Ihre Waschmaschine

Gratulation - Sie haben sich für ein modernes, qualitativ hochwertiges Haushaltsgerät der Marke Bosch entschieden. Die Waschmaschine zeichnet sich durch einen sparsamen Energieverbrauch aus.

Jede Maschine, die unser Werk verlässt, wird sorgfältig auf Funktion und einwandfreien Zustand geprüft.

Umweltgerecht entsorgen

Verpackung umweltgerecht entsorgen.

Dieses Gerät ist entsprechend der europäischen Richtlinie 2002/96/EG über Elektro- und Elektronik- Altgeräte (waste electrical and electronic equipment - WEEE) gekennzeichnet.

Die Richtlinie gibt den Rahmen für eine EU-weit gültige Rücknahme und Verwertung der Altgeräte vor.



Inhalt

Seite

Bestimmungsgemäßer Gebrauch	1
Programme einstellen	2
Nach dem Waschen	4
Individuelle Einstellungen	5
Wichtige Hinweise	6
Programmübersicht	7
Pflege	8
Hinweise im Anzeigefeld	8
Wartung	9
Was tun wenn ...	10
Sicherheitshinweise	11
Verbrauchswerte	11

Bestimmungsgemäßer Gebrauch

- ausschließlich zum Gebrauch im Haushalt,
- zum Waschen von maschinenwaschbaren Textilien in Waschlauge,
- zum Betrieb mit kaltem Trinkwasser und handelsüblichen Wasch- und Pflegemitteln, die für den Einsatz in Waschmaschinen geeignet sind.

- ⚠ – Kinder nicht unbeaufsichtigt bei der Waschmaschine lassen!
- Haustiere von der Waschmaschine fernhalten!

Vorbereiten

⚠ Installation sachgemäß nach separater Aufstellanleitung.



Maschine kontrollieren

- Beschädigte Maschine nie in Betrieb nehmen!
- Informieren Sie Ihren Kundendienst!



Wasserhahn öffnen



Netzstecker einstecken

- ⚠ Nur mit trockenen Händen!
- Nur am Stecker anfassen!



* je nach

Programme

Für detaillierte Programmübersicht siehe Seite 7.
Temperatur und Schleuderdrehzahl individuell wählbar.

Koch/Buntwäsche	} strapazierfähige Textilien
Intensiv	
Bunt Eco	
Sensitive	
Pflegeleicht	pflegeleichte Textilien
Fein/Seide	empfindliche waschbare Textilien
Wolle/🐑	hand-/maschinenwaschbare Textilien
Abpumpen	des Spülwassers bei ☐
Schleudern	von Hand gewaschener Wäsche
Spülen	mit anschließendem Schleudern
Sanft Schleudern	von Hand gewaschener Wäsche mit reduzierter Schleuderdrehzahl
Sportswear	Textilien aus Mikrofaser
Extra Kurz	Kurzprogramm
Mix	unterschiedliche Wäschearten
Pflegeleicht Plus	dunkle Textilien

Zusatzfunktionen *	Anzeigefeld / Optionstasten	Start/Pause	Programme
Flecken	Temp. °C Fertig in U/min	Start/Pause	Sensitive
Vorwäsche			Sportswear
Bügelleicht			Extra Kurz
Spülen plus			Mix
			Abpumpen
			Sanft Schleudern
			Schleudern
* - 90	Temp. °C		Wählen der Temperatur
1 - 19h	Fertig in		Programm-Ende nach
☐ - 1400 *	U/min		Wählen der Schleuderdrehzahl oder ☐ (Spülstop = off)
Statusanzeigen			Anzeigen zum Programmfortschritt
🧺	🧺	🕒	Waschen, Spülen, Schleudern
	-0-		

Waschen

Vor dem ersten Waschen
einmal ohne Wäsche waschen. Siehe Seite 6

Wäsche sortieren und einlegen

Pflegehinweise des Herstellers beachten!
Nach Angaben auf den Pflegetiketten.
Nach Art; Farbe; Verschmutzung und Temperatur.



Wichtige Hinweise beachten! Siehe Seite 6!

Große und kleine Wäschestücke einfüllen! Wäschestücke nicht zwischen Einfüllfenster und Gummichtung einklemmen.

Wasch- und Pflegemittel einfüllen

Dosieren entsprechend:

Wäschemenge, Verschmutzung, Wasserhärte (zu erfahren bei Ihrem Wasserversorgungsunternehmen) und Herstellerangaben.
Flüssigwaschmittel in entsprechenden Dosierbehälter füllen und in Trommel legen.



! Vorwäsche : Waschmittel, Stärke

⊗ Pflegemittel: Weichspüler

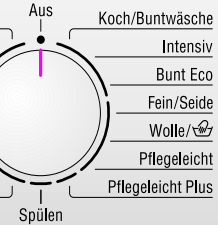
! Hauptwäsche: Waschmittel, Enthärter, Bleichmittel, Fleckensalz

! dickflüssige Weich- und Fomspüler mit Wasser verdünnen.
Verhindert Verstopfung des Überlaufs.

Programm einstellen und anpassen

Modell

Programm



... (⊗ = kalt)

...
Drehzahl
(ohne Endschleudern)

...
Ablauf:
Schleudern, Ende

Zusatzfunktionen und Optionstasten
siehe individuelle Einstellungen, Seite 5.

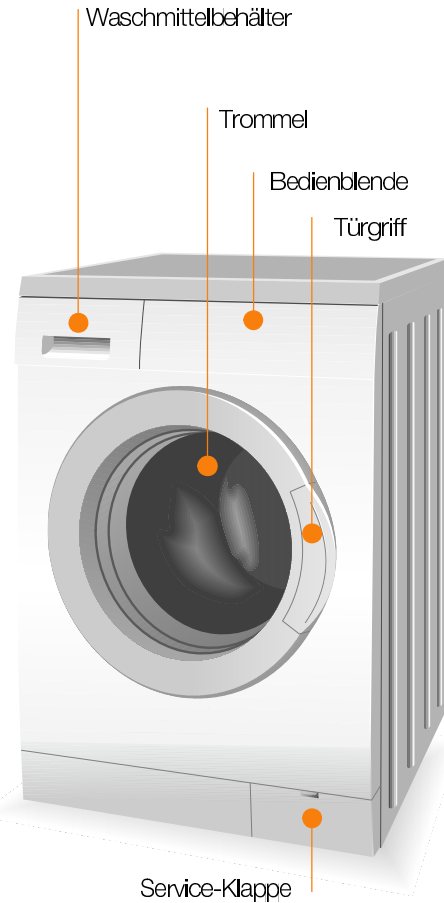
i Alle Tasten sind sensitiv, leichtes Berühren genügt!

Programmwähler zum Ein- und Ausschalten der Maschine und zum Wählen des Programms. Drehen in beide Richtungen möglich.

Start/Pausewählen

1

2



Waschen



Wäsche entnehmen

Ca. 2 Minuten nach Programmende möglich!

Einfüllfenster öffnen und Wäsche entnehmen.
Falls ⊖ (Spülstop) aktiv: Programmwähler auf **Abpumpen** stellen oder Schleuderdrehzahl wählen. **Start/Pause** wählen.

Eventuell vorhandene Fremdkörper entfernen – Rostgefahr.

Wasserhahn schließen

Bei Aqua-Stop Modellen nicht erforderlich.

Ausschalten

Programmwähler auf **Aus** stellen.

Programmende wenn ...

... **Start/Pause** blinkt und im Anzeigefeld **-0-** erscheint.

Programm ändern ...

Wenn Sie irtümlich ein falsches Programm gewählt haben:
– Programm neu wählen.
– **Start/Pause** wählen.

... oder abbrechen

Bei Programmen mit hoher Temperatur zuerst:
– Wäsche abkühlen: **Spülen** wählen.
Einfüllfenster bleibt verriegelt.
– **Aus** wählen.
– **Schleudern** oder **Abpumpen** wählen.
– **Start/Pause** wählen.

Individuelle Einstellungen

Optionstasten

Vor und während das gewählte Programm läuft, können die Schleuderdrehzahl und die Temperatur geändert werden. Auswirkungen abhängig vom Programmfortschritt.

Temp. °C

Sie können die angezeigte Waschtemperatur ändern. Die wählbare maximale Waschtemperatur hängt vom jeweils eingestellten Programm ab.

Fertig in

Durch Anwahl des Programms wird die jeweilige Programmdauer angezeigt. Programmstart kann vor Programmbeginn verzögert werden. Die Fertig in-Zeit kann in Stunden-Schritten, bis maximal 19h, eingestellt werden. Taste **Fertig in** sofort wählen, bis gewünschte Stundenzahl angezeigt wird (h=Stunde). **Start**/Pause wählen.

U/min

Sie können die angezeigte Schleuderdrehzahl ändern. Die wählbare maximale Schleuderdrehzahl hängt vom jeweils eingestellten Programm ab.

Zusatzfunktionen* *siehe auch Programmübersicht (* je nach Modell)*

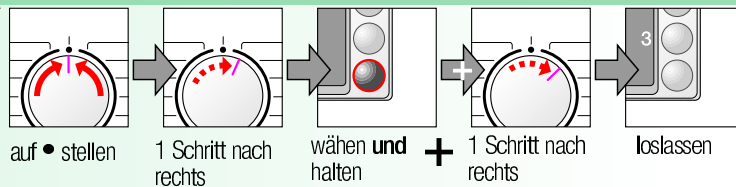
Flecken	Verlängerung der Waschzeit zum intensiveren Waschen von stärker verschmutzter Wäsche oder von 6 kg Koch- und Buntwäsche.
Vorwäsche	Für stark verschmutzte, strapazierfähige Wäsche, z. B. aus Baumwolle oder Leinen. Vorwäsche bei 30 °C.
Bügelleicht	Spezieller Schleuderablauf mit anschließendem Auflockern. Schonendes Endschleudern – Restfeuchte der Wäsche leicht erhöht.
Spülen plus	Zusätzlicher Spülgang, verlängerte Waschzeit. Für Gebiete mit sehr weichem Wasser oder zur weiteren Verbesserung des Spülergebnisses.

Start/Pause

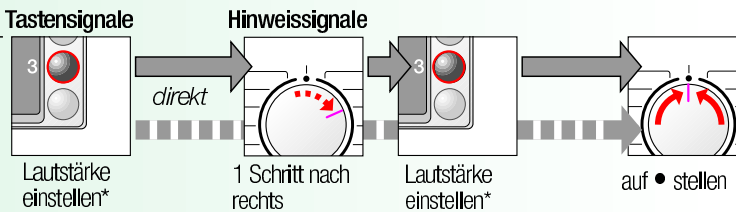
Zum Starten oder Unterbrechen des Programms.

Signal

1. Signalmodus starten



2. Lautstärke einstellen für ...



* evtl. mehrmals anwählen

* evtl. mehrmals anwählen



Wichtige Hinweise



Wäsche und Maschine schonen

- Taschen entleeren.
- Auf Metallteile achten (Büroklammern etc.).
- Empfindliches im Netz/Beutel waschen (Strümpfe, Gardinen, Bügel-BHs).
- Reißverschlüsse schließen, Bezüge zuknöpfen.
- Sand aus Taschen und Umschlägen ausbürsten.
- Gardinenröllchen entfernen oder in Netz/Beutel einbinden.



Vor dem ersten Waschen

Keine Wäsche einfüllen! Wasserhahn öffnen, ca. 1 Liter Wasser und danach ½ Messbecher Waschmittel in Kammer II einfüllen. Programmwähler auf **Pflegeleicht 60 °C** stellen und **Start**/Pause wählen. Am Programmende Programmwähler auf **Aus** stellen.



Unterschiedlich verschmutzte Wäsche

		Neues separat waschen.
leicht		Nicht Vorwaschen.
		Flecken evtl. vorbehandeln. Zusatzfunktion Flecken wählen.
stark		Weniger Wäsche einfüllen.
		Vorwaschen.



Füllgewicht

Maximale Beladung nicht überschreiten:

- Koch- und Buntwäsche 6 kg.
- Pflegeleicht 3 kg.
- Feinwäsche, Seide und Wolle 2 kg.



Einweichen *Wäsche gleicher Farbe einlegen*

Einweichmittel/Waschmittel nach Herstellerangaben in Kammer II geben. Programmwähler auf **Buntwäsche 30 °C** stellen und **Start**/Pause wählen. Nach ca. 10 Minuten **Start**/Pause wählen. Nach gewünschter Einweichzeit erneut **Start**/Pause wählen, wenn Programm fortgesetzt werden soll oder Programm ändern.



Stärken

Wäsche sollte nicht mit Weichspüler behandelt sein

Stärkemenge für ca. 15 Liter Wasser nach Herstellerangaben auflösen. Programmwähler auf **Spülen** stellen, Schleuderdrehzahl einstellen und **Start**/Pause wählen. Sobald Wasser einläuft: Stärkelösung in Kammer I einfüllen.



Färben / Entfärben

Wäsche nicht in der Waschmaschine färben/entfärben.



Umweltschutz / Sparhinweise

- Nutzen Sie die maximale Wäschemenge des jeweiligen Programms aus.
- Normal verschmutzte Wäsche ohne Vorwäsche waschen.
- Statt **Kochwäsche 90 °C** Programm **Bunt Eco 60 °C** wählen. Vergleichbare Reinigung mit erheblich geringerem Energieverbrauch.
- Waschmittel nach Herstellerangabe und Wasserhärte dosieren.
- Falls die Wäsche anschließend im Wäschetrockner getrocknet wird, Schleuderdrehzahl entsprechend der Anleitung des Trockner-Herstellers wählen.



Programme	max.	Wäschart	°C	°C	Zusatzfunktionen (je nach Modell); Hinweise
Koch/Buntwäsche			*-90 °C		Flecken, Vorwäsche, Bügelleicht, Spülen plus
Intensiv					
Bunt Eco			*-60 °C		Flecken, Vorwäsche, Bügelleicht, Spülen plus; für besonders empfindliche Haut, längeres Waschen bei gewählter Temperatur, höherer Wasserstand, zusätzlicher Spülgang
Sensitiv	6 kg*				
Pflegeleicht			*-60 °C		Flecken, Vorwäsche, Bügelleicht, Spülen plus
Pflegeleicht Plus	3 kg		*-40 °C		Flecken, Vorwäsche, Bügelleicht, Spülen plus; reduziertes Spül- und Erdschleudern
Mix			*-40 °C		Flecken, Vorwäsche, Bügelleicht, Spülen plus; unterschiedliche Wäscharten können zusammen gewaschen werden
Fein/Seide			*-30 °C		Flecken, Vorwäsche, Bügelleicht, Spülen plus; kein Schleudern zwischen den Spülgängen
Wolle	2 kg		*-40 °C		auch geeignet für handwaschbare Seide; reduziertes Spül- und Erdschleudern
Sportswear			*-40 °C		Flecken, Vorwäsche, Bügelleicht, Spülen plus
Extra Kurz			*-40 °C		Kurzprogramm ca. 15 Minuten zum Auffrischen geeignet
Zusatzprogramme					

Spülen, Schleudern, Abpumpen, Sanft Schleudern

i Die Programme sind zeitoptimiert für leicht verschmutzte Textilien. Bei stärker verschmutzten Textilien Beladungsmenge reduzieren oder Zusatzfunktionen z.B. **Flecken** wählen., Programme ohne Vorwäsche – Waschmittel in Kammer **II** geben, Programme mit Vorwäsche – Waschmittel in Kammer **I** und **II** aufteilen.
* Beim Waschen von 6 kg Koch- und Buntwäsche Zusatzfunktion **Flecken** wählen.

Weitere Informationen und eine Auswahl unserer Produkte finden Sie auf unserer Internetseite:
<http://www.bosch-hausgeraete.de> oder bei unseren Kundendienst-Zentren

Bosch Info Team: DE 01805 / 304050 (€ 0,12/Min. DTAG)

Robert Bosch Hausgeräte GmbH
Carl-Wery Str. 34
81739 München / Deutschland

WAE28440...
0406
9000 121 540

Pflege



- Stromschlaggefahr!
Netzstecker ziehen!
- Explosionsgefahr! Keine Lösungsmittel!



Maschinengehäuse, Bedienfeld

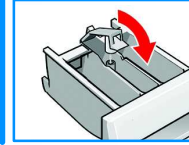
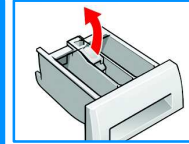
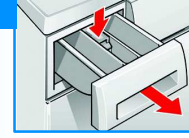
- Mit weichem, feuchtem Lappen abreiben.
- Keine scheuemenden Reinigungsmittel verwenden.
- Waschmittel- und Reinigerreste sofort entfernen.
- Reinigen mit Wasserstrahl verboten.



Waschmittelschublade reinigen ...

... wenn Waschmittel- oder Weichspülreste vorhanden.

1. Herausziehen, Einsatz herunterdrücken, ganz herausnehmen.
2. Abdeckung nach oben herausnehmen.
3. Mit Wasser reinigen und abtrocknen.
4. Abdeckung aufsetzen und einrasten (Zylinder auf Führungstift stecken).
5. Waschmittelschublade einschieben.



Waschmittelschublade offen lassen, damit Restwasser austrocknen kann.



Waschtrommel

Einfüllfenster offen lassen, damit Trommel trocknet.
Rostflecken – chlorfreies Putzmittel benutzen, keine Stahlwolle.



Entkalken *Keine Wäsche in der Maschine!*

Entkalken nach Angaben des Entkalkungsmittel-Herstellers, bei richtiger Waschmitteldosierung nicht nötig.

Hinweise im Anzeigefeld

je nach Modell

- F:16** Einfüllfenster richtig schließen; evtl. Wäsche eingeklemmt.
- F:17** Wasserhahn öffnen, Zulaufschlauch geknickt / eingeklemmt; Sieb reinigen (Seite 9), Wasserdruck zu gering.
- F:18** Laugenpumpe reinigen (Seite 9), Abflussrohr / Ablaufschlauch verstopft.
- F:23** Wasser in Bodenwanne, Geräte-Undichtigkeit. Kundendienst rufen!

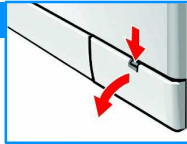


- Verbrühungsgefahr
Waschlauge abkühlen lassen!
- Wasserhahn zudrehen!

Laugenpumpe

Programmwähler auf **Aus** stellen, Netzstecker ziehen.

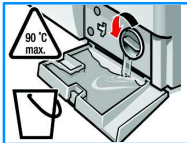
1. Service-Klappe öffnen und abnehmen.



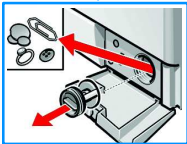
2. Für Modelle mit Entleerungsschlauch:
Entleerungsschlauch aus der Halterung nehmen und aus dem Gehäuse ziehen.
Verschluss-Kappe abziehen, Lauge abfließen lassen.
Verschluss-Kappe aufdrücken und Entleerungsschlauch in die Halterung einsetzen.



- 2* Für Modelle ohne Entleerungsschlauch:
Pumpendeckel vorsichtig aufdrehen, bis die Waschlauge abzulaufen beginnt. Wenn die Service-Klappe halb voll ist, Pumpendeckel zudrehen und Service-Klappe entleeren.
Schritte wiederholen, bis die Waschlauge vollständig ausgelaufen ist.



3. Pumpendeckel vorsichtig abschrauben (Restwasser).



4. Innenraum, Gewinde des Pumpendeckels und Pumpengehäuse reinigen (Flügelrad der Laugenpumpe muss sich drehen lassen).

5. Pumpendeckel wieder einsetzen und verschrauben.

6. Service-Klappe einsetzen und schließen.



Um zu verhindern, dass beim nächsten Waschen Waschmittel ungenutzt in den Ablauf fließt: 1 Liter Wasser in Kammer II gießen und Programm **Abpumpen** wählen.

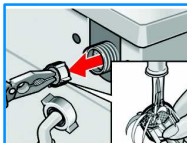
Siebe im Wasserzulauf



Stromschlaggefahr! Aqua-Stop-Sicherheitseinrichtung nicht in Wasser tauchen (enthält elektrisches Ventil).

Wasserdruck im Zulaufschlauch abbauen:

1. Wasserhahn schließen!
2. Beliebiges Programm wählen (außer **Schleudern/Abpumpen**).
3. **Start/Pause** drücken. Programm ca 40 Sekunden laufen lassen.
4. Programmwähler auf **Aus** stellen.
5. Schlauch vom Wasserhahn abnehmen.
6. Sieb mit kleiner Bürste reinigen.
7. Schlauch, je nach Modell, an der Geräterückseite abnehmen und Sieb reinigen.



8. Schlauch anschließen und auf Dichtheit prüfen.

Was tun wenn ...

- Wasser läuft aus.
 - Ablaufschlauch richtig befestigen / ersetzen.
 - Verschraubung des Zulaufschlauchs festziehen.
- Kein Wassereinfluss.
Waschmittel nicht eingespült.
 - **Start/Pause** nicht gewählt?
 - Wasserhahn nicht geöffnet?
 - Evtl. Sieb verstopft? Sieb reinigen (Seite 9).
 - Zulaufschlauch geknickt oder eingeklemmt?
- Einfüllfenster lässt sich nicht öffnen.
 - Sicherheitsfunktion aktiv, ca. 2 Minuten warten.
 - ☐ (Spülstop) gewählt?
- Programm startet nicht.
 - **Start/Pause** gewählt?
 - Tür geschlossen?
- Waschlauge wird nicht abgepumpt.
 - Laugenpumpe reinigen (Seite 9).
 - Abflussrohr und / oder Ablaufschlauch reinigen.
- Wäsche nicht richtig geschleudert.
 - Kleine und große Wäschestücke in der Trommel verteilen.
- Mehrmaliges Anschleudern.
 - Kein Fehler - Unwuchtkontrollsystem gleicht Unwucht aus.
- Wasser in der Trommel nicht sichtbar.
 - Kein Fehler - Wasser unterhalb des sichtbaren Bereiches
- Restwasser in der Kammer für Pflegemittel.
 - Kein Fehler - Wirkung des Pflegemittels nicht beeinträchtigt.
- Geruchsbildung in Waschmaschine.
 - Programm **Kochwäsche 90 °C** ohne Wäsche durchführen. Dazu Vollwaschmittel verwenden.
- Schaum tritt aus
Waschmittelschublade aus.
 - Zu viel Waschmittel verwendet?
1 Esslöffel Weichspüler mit einem ½ Liter Wasser vermischen und in Kammer II der Waschmittelschublade geben.
 - Waschmitteldosierung beim nächsten Waschgang verringern.
- Vibrationen beim Schleudern.
 - Gerätefüße fixiert?
Gerätefüße sichern (Aufstellenanleitung).
 - Transportsicherung entfernt?
Transportsicherungen entfernen (Aufstellenanleitung).
- Schleuderesultat nicht zufriedenstellend.
 - **Bügelleicht** * gewählt (Seite 5)? (* je nach Modell)
- Anzeigefeld / Anzeigelampen funktionieren während des Betriebs nicht.
 - Stromausfall?
 - Sicherung ausgelöst? Sicherung einschalten/ersetzen.
 - Tritt Störung wiederholt auf, Kundendienst rufen.
- Programmablauf länger als üblich.
 - Kein Fehler - Unwuchtkontrollsystem gleicht Unwucht durch mehrmaliges Verteilen der Wäsche aus.
- Waschmittelrückstände auf der Wäsche.
 - Vereinzelt enthalten phosphatfreie Waschmittel wasserunlösliche Rückstände.
 - **Spülen** wählen oder Wäsche nach dem Waschen ausbürsten.
- Wenn eine Störung nicht selbst behoben werden kann oder eine Reparatur erforderlich ist:
 - Programmwähler auf **Aus** stellen und Netzstecker aus Steckdose ziehen.
 - Wasserhahn zudrehen und Kundendienst rufen (Aufstellenanleitung).



Sicherheitshinweise

- Lesen Sie die Gebrauchs- und Aufstellanleitung und alle anderen der Waschmaschine beigegebenen Informationen und handeln Sie entsprechend.
- Unterlagen für späteren Gebrauch aufbewahren.

Stromschlaggefahr

- Nur am Netzstecker, nie an der Leitung ziehen!
- Einstecken/Ziehen nie mit feuchten Händen.

Verletzungsgefahr

- Einfüllfenster kann sehr heiß werden.
- Vorsicht beim Abpumpen von heißer Waschlauge.
- Nicht auf die Waschmaschine steigen.

Vergiftungsgefahr

- Nicht auf das geöffnete Einfüllfenster stützen.
- Wasch- und Pflegemittel für Kinder unzugänglich aufbewahren.

Erstickungsgefahr

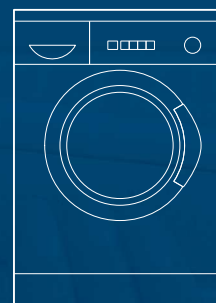
- Verpackungen, Folien und Verpackungsteile von Kindern fernhalten.

Lebensgefahr

- Bei ausgedienten Geräten Netzstecker ziehen.
- Netzleitung durchtrennen und mit Stecker entfernen.
- Schloss des Einfüllfensters zerstören. Kinder können sich so nicht einsperren und in Lebensgefahr geraten.

Explosionsgefahr

- Mit lösungsmittelhaltigen Reinigungsmitteln, z.B. Fleckentferner / Waschbenzin vorbehandelte Wäschestücke können nach dem Einfüllen zu einer Explosion führen. Wäschestücke vorher gründlich von Hand ausspülen.



Waschmaschine

de

Gebrauchsanleitung

Verbrauchswerte

Programm	Zusatzfunktion	Beladung	Strom**	Wasser**	Programmdauer**
Buntwäsche 40 °C*	Flecken	6 kg	0,60 kWh	53 l	2:13 h
Buntwäsche 60 °C	–	6 kg	1,20 kWh	55 l	1:30 h
Buntwäsche Eco 60 °C*	Flecken	6 kg	1,02 kWh	45 l	2:15 h
Kochwäsche 90 °C	Flecken	6 kg	1,90 kWh	60 l	2:13 h
Pflegeleicht 40 °C*	Flecken	3 kg	0,55 kWh	50 l	1:24 h
Pflegeleicht 40 °C (auch geeignet als Kurzprogramm)	–	3 kg	0,54 kWh	40 l	0:55 h
Mix	–	3 kg	0,59 kWh	35 l	0:50 h
Fein/Seide 30 °C	–	2 kg	0,22 kWh	32 l	0:32 h
Wolle 30 °C*	–	2 kg	0,14 kWh	30 l	0:40 h

* Programmeinstellung mit Option **Flecken** und maximaler Schleuderdrehzahl für Prüfung nach bzw. in Anlehnung an EN 60 456 und IEC 60 456.

** Die Werte weichen je nach Wasserdruck, -härte, -einlauftemperatur, Raumtemperatur, Wäscheart, -menge und -verschmutzung, verwendetem Waschmittel, Schwankungen in der Netzspannung und gewählten Zusatzfunktionen von den angegebenen Werten ab.



BOSCH



Waschmaschine erst nach dem Lesen dieser Anleitung in Betrieb nehmen! Beachten Sie auch die separate Aufstellanleitung. Sicherheitshinweise auf Seite 11 beachten!