



Kurz und handlich:  
alles, was Ihre Spülmaschine  
braucht...

**Vor dem ersten Gebrauch  
dennoch Aufstell- und  
Gebrauchsanleitung lesen!**

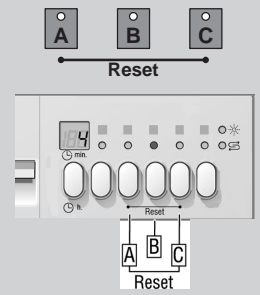
## Enthärtungsanlage einstellen \*

**Härtewert beim  
Wasserwerk erfragen  
und eintragen ...**

\* nur vor dem ersten  
Spülen oder bei  
veränderter Wasserhärte

### Einstellwert ablesen ...

Wasser- Härtewert °dH	Härte- stufe	mmol/l	Einstellwert an der Maschine
0 - 6	I	0 - 1,1	0
7 - 8	II	1,2 - 1,4	1
9 - 10	II	1,5 - 1,8	2
11 - 12	II	1,9 - 2,1	3
13 - 16	II+III	2,2 - 2,9	4
17 - 21	III	3,0 - 3,7	5
22 - 30	IV	3,8 - 5,4	6
31 - 50	IV	5,5 - 8,9	7

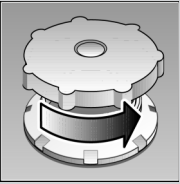


## Schnell erledigt ... und so einstellen

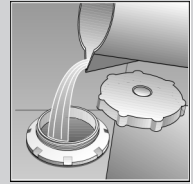
- Programmtaste **B** gedrückt halten und Hauptschalter einschalten, anschließend Tasten loslassen. Die Leuchtanzeige der Taste **B** und in der Ziffernanzeige der werkseitig eingestellte Einstellwert **4** blinken.
- Mit jedem Drücken der Taste **B** erhöht sich der Einstellwert um eine Stufe; ist der Wert **7** erreicht, springt die Anzeige wieder auf **0**.
- Hauptschalter ausschalten. Der eingestellte Wert ist im Gerät gespeichert.

## 1 Spezi­alsalz einfüllen

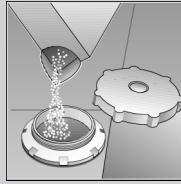
Löst Kalk (nicht nötig bei Einstellwert **0** ! ) ...



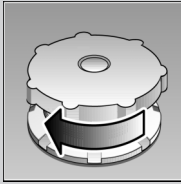
Deckel  
aufdrehen.



**Nur vor dem  
ersten Spülen  
ca. 1 l Wasser  
in die  
Salzöffnung  
gießen.**



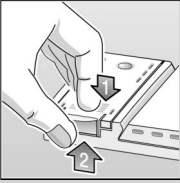
Max. 1,5 kg  
**Spezi­alsalz**  
(nie Reiniger!)  
einfüllen.



Deckel  
schließen.  
Umgehend  
spülen.

## 2 Klarspüler einfüllen

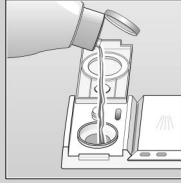
Macht blitzblank ...



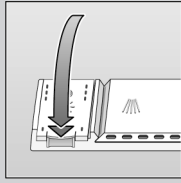
Markierung 1  
drücken,  
Deckel 2  
anheben.



Nachfüllen immer bei heller Füllstandsanzeige!



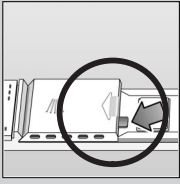
**Klarspüler**  
einfüllen.



Deckel  
schließen.  
**KLACK!**

## 3 Reiniger einfüllen

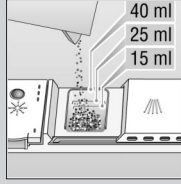
Viel Schmutz, viel Reiniger ...



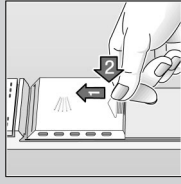
Eventuell  
Deckel öffnen  
(Stift drücken).



**Achtung,**  
Kombiprodukte  
nicht für alle  
Programme  
geeignet,  
Herstellerhinweise  
beachten.



**Reiniger**  
einfüllen.



Deckel  
zuschieben,  
drücken.  
**PLOPP!**

## 5 Programm wählen

Schnell, sparsam oder intensiv ...

### Programmübersicht

In dieser Übersicht ist die max. mögliche Programmanzahl dargestellt. Die entsprechenden Programme Ihres Gerätes entnehmen Sie bitte Ihrer Bedienblende.

Die Programmdaten sind Labormesswerte  
nach europäischer Norm EN 50242.  
Abweichungen in der Praxis sind möglich.

	Intensiv 70°	Normal 65°	Eco 50°	Sanft 40°	Schnell 45°	Vorspülen
Dauer in Minuten	115	140	140	75	30	19
Stromverbrauch in kWh	1,70	1,60	1,05	0,90	0,80	0,10
Wasserverbrauch in Litern	21	19	14	15	10	4
mit Aquasensor	18	15	–	12	–	–

## Zusatzprogramme \*\*

Machen flexibel ...



### Zeitvorwahl

... einschalten, sofort  
Zeitvorwahltaste  
drücken: verschiebt  
Programmstart in  
Stundenschritten.



### Oberkorbspülen

... Geschirr wird nur im  
Oberkorb gespült.

\*\* bei einigen Modellen

## Gerät einschalten Los geht's...

Ein-/Ausschalter drücken, Laufzeit  
des gewählten Programmes erscheint

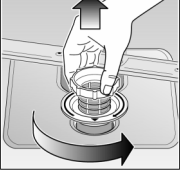
## Gerät ausschalten Alles klar...

Wenn die Anzeige auf **0** steht  
(Programmende), Ein-/Ausschalter drücken

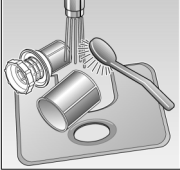
6

Wartung und Pflege

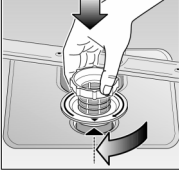
**Siebe ...**  
kontrollieren,  
eventuell  
reinigen




Siebzylinder  
drehen,  
Siebsystem  
entnehmen ...



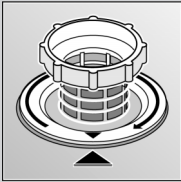
Für perfekte Spülergebnisse ...  
unter  
fließendem  
Wasser  
abspülen ...



einsetzen ...

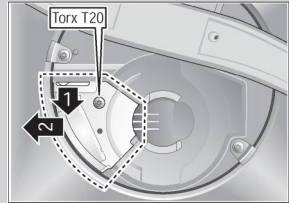


Siebsystem  
zuschrauben  
**MARKIERUNG  
BEACHTEN!**

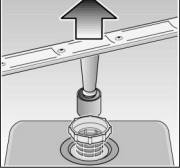


Abwasserpumpe reinigen \*

- \* bei einigen Modellen
- Wasser ausschöpfen und Siebe entfernen
- Abdeckung abschrauben (Torx T20)
- Bereich des Flügelrades auf Fremdkörper prüfen
- Abdeckung einschrauben und Siebe einsetzen



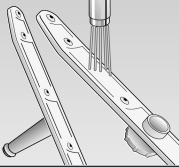
**Sprüharme ...**  
Verstopfungen/  
Ablagerungen  
entfernen



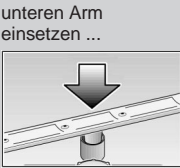
unteren Arm nach  
oben ziehen ...



oberen Arm  
abschrauben ...



unter fließendem  
Wasser (eventuell  
mit Zahnstocher)  
Sprühdüsen  
säubern ...

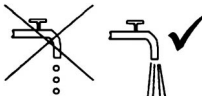


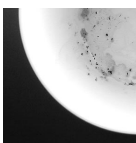
unteren Arm  
einsetzen ...



Kleine Fehler selbst beheben ...

... denn Selbsthilfe lohnt sich!

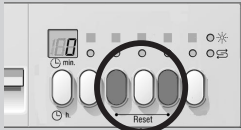
Störung	Mögliche Ursachen	Abhilfe
Restwasser im Gerät	Abwasserpumpe blockiert Programm noch nicht beendet	▶ Abwasserpumpe reinigen (siehe oben). ▶ Gerät schließen und einschalten. bzw. Programm abbrechen (siehe Programmabbruch).
Gerät läuft nicht/ bleibt stehen  Anzeige "Wasserzulauf prüfen" leuchtet	Zulaufarmatur nicht geöffnet Zulaufschlauch geknickt  Zulaufarmatur verklemmt oder verkalkt  	▶ Zulaufarmatur öffnen. ▶ Zulaufschlauch knickfrei verlegen. ▶ 1. Wasseranschluß abschrauben. 2. Sieb im Wasseranschluß säubern. 3. Durchflußmenge muß bei geöffnetem Wasserzulauf min. 9 l/min betragen. Bei geringerem Durchfluß Zulaufarmatur austauschen lassen.
Kunststoff / Geschirrtteile verfärbt	Zu wenig Reiniger  Verfärbungen durch Lebensmittelfarbstoffe (Tomatensauce)	▶ Herstellerangaben (Reiniger) beachten. ▶ Verfärbungen sind unbedenklich; Verblässen bei weiteren Spülgängen.
Rost auf dem Besteck	Besteck nicht rostbeständig Harte Messerklingen sind anfälliger  Fremdrost	▶ Spülmaschinenbeständiges Besteck verwenden. ▶ Niemals rostende Teile im Gerät spülen.

Störung	Mögliche Ursachen	Abhilfe
Geschirr ist nicht sauber  Sand oder grießartige Rückstände auf dem Geschirr  	Geschirr liegt aneinander bzw. übereinander  Zu wenig Reiniger  Ungeeignetes Programm gewählt  Sprühdüsen verstopft  Siebe verschmutzt, sitzen nicht fest  Sprüharme blockiert	▶ Geschirrtteile vereinzeln, Anlagestellen vermeiden. ▶ Herstellerangaben (Reiniger) beachten. ▶ Stärkeres Programm wählen. ▶ Sprüharme reinigen (siehe oben). ▶ Siebe reinigen (siehe oben). ▶ Geschirr so einräumen, dass Sprüharme frei drehen können.
Flecken und Schlieren	Klarspülerdosierung zu hoch / zu niedrig dosiert	▶ Bei Schlieren: Dosierung reduzieren. ▶ Bei Wasser oder Kalkflecken: Dosierung erhöhen.
Milchige Beläge auf dem Geschirr (entfernbar)	Wasserenthärtung falsch eingestellt; Spezialsalz fehlt	▶ Enthärtungsanlage richtig einstellen. ▶ Spezialsalz nachfüllen.
Milchige Beläge, Gläser eingetrübt / blind (nicht entfernbar)	Gläser nicht spülmaschinenfest.	▶ Spülmaschinenbeständige Gläser verwenden. ▶ Glasschonenden Reiniger verwenden.

Weitere Hinweise finden Sie in der Gebrauchsanleitung

Programmabbruch ...

Während des  
Programms die beiden mit **Reset**  
gekennzeichneten Tasten  
**gleichzeitig** ca. 3 Sekunden  
drücken (RESET)



▶ "0" erscheint  
nach 1 Minute  
Programmende

▶ Gerät ausschalten

Richtig einräumen ...

Spülmaschinenfestes Geschirr (ohne Rückstände von Asche, Wachs, Schmierfett, Farbe, Klebe-Etiketten; große Reste von Marmelade, Milchprodukten und Speisen grob entfernen) einordnen gemäß Gebrauchsanleitung und prüfen, ob sich die Sprüharme frei drehen können.