

La vostra lavabiancheria

Congratulazioni – avete scelto un moderno elettrodomestico, di alto pregio qualitativo della marca Bosch. La lavabiancheria si distingue per un ridotto consumo di energia.

Ogni macchina, che esce dal nostro stabilimento, è controllata minuziosamente per accertarne l'efficienza ed il perfetto stato.

Smaltimento nel rispetto dell'ambiente

Smaltire l'imballaggio secondo la normativa ambientale.

Questo apparecchio è contrassegnato conformemente alla Direttiva europea 2002/96/CEE – Rifiuti di apparecchiature elettriche ed elettroniche (waste electrical and electronic equipment – WEEE).

La direttiva stabilisce lo schema per un ritiro e riciclaggio di apparecchi dismessi valido in tutta la EU.

Indice

	Pagina
■ Uso conforme alle norme	1
■ Impostare i programmi	2
■ Dopo il lavaggio	4
■ Regolazioni individuali	5
■ Avvertenze importanti	6
■ Guida rapida dei programmi	7
■ Cura	8
■ Indicazioni nel display	8
■ Manutenzione	9
■ Che fare se ...	10
■ Istruzioni di sicurezza	11
■ Valori di consumo	11

Uso conforme alle norme

- esclusivamente per l'uso domestico,
- per lavare tessuti lavabili in lavatrice, in acqua e detersivo,
- per l'impiego con acqua potabile fredda e comuni detersivi ed additivi commerciali, che sono idonei all'impiego in lavatrici.

Smaltimento nel rispetto dell'ambiente

Smaltire l'imballaggio secondo la normativa ambientale.

Questo apparecchio è contrassegnato conformemente alla Direttiva europea 2002/96/CEE – Rifiuti di apparecchiature elettriche ed elettroniche (waste electrical and electronic equipment – WEEE).

La direttiva stabilisce lo schema per un ritiro e riciclaggio di apparecchi dismessi valido in tutta la EU.

Preparazione



Installazione a regola d'arte secondo l'accluso manuale d'istruzioni per l'installazione.

Controllare la macchina

- Non mettere mai in funzione una macchina danneggiata:
- Informare il proprio servizio assistenza clienti!

Inserire la spina di alimentazione

Solo con le mani asciutte!
Afferrare solo la spina!

Aprire il rubinetto dell'acqua

La prima volta eseguire un lavaggio senza biancheria. Vedi pagina 6

Selezionare ed introdurre la biancheria

Osservare le istruzioni per la cura del produttore! Secondo le indicazioni sulle etichette del tessuto. Secondo il tipo; colore; grado di sporco e temperatura.



Osservare le avvertenze importanti! Vedi a pagina 6
Introdurre capi di biancheria grandi e piccoli! Non chiudere capi di biancheria fra oblò di carico e guarnizione di gomma.

Introdurre detersivo e additivi



Dosare secondo: quantità di biancheria, grado di sporco, durezza dell'acqua (informarsi presso il proprio ente acquedotto) e istruzioni del produttore. Introdurre il detersivo liquido nel relativo dosatore e mettere questo nel cestello.

- I Prelavaggio: detersivo, amido
- II Detersivo: ammorbidente
- III Lavaggio principale: Detersivo, anticalcare, candeggiante, sale smacchiatore

Diluire con acqua l'ammorbidente e l'appretto densi. Ciò previene l'otturazione del sifone.

Impostare ed adattare il programma

Funzioni supplementari e tasti opzioni, vedi impostazioni individuali, a pagina 5.

Tutti i tasti sono sensibili al tatto, basta sfiorarli!

Selettore programmi per accendere e spegnere la macchina e per selezionare il programma. È possibile la rotazione nei due sensi.

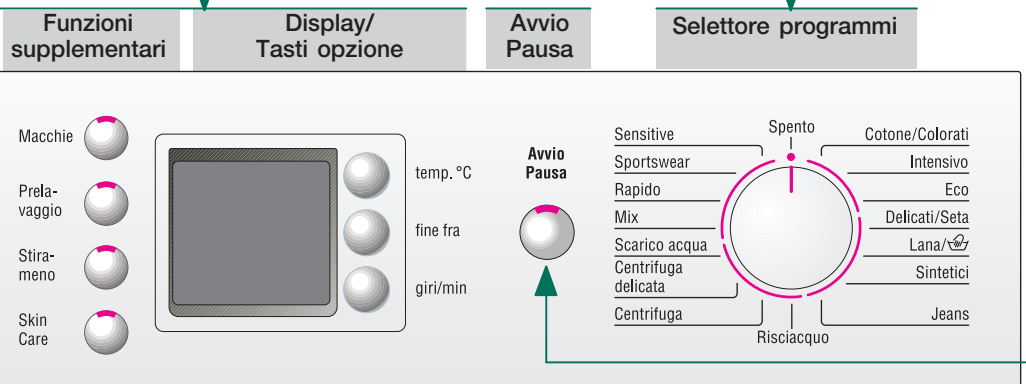
Selezionare Avvio/Pausa

Programmi

Per la guida rapida dei programmi vedi a pagina 7.

Temperatura e velocità di centrifugazione possono essere regolati individualmente.

Cotone/Colorati	...	tessuti resistenti
Cotone/Colorati Intensivo	...	
Cotone/Colorati Eco	...	
Sensitivo	...	tessuti normali, di facile manutenzione
Sintetici	...	
Delicati/Seta	...	tessuti lavabili delicati
Lana/	...	
Scarico acqua	...	dell'acqua di lavaggio con l'esclusione della centrifuga finale
Centrifuga	...	
Risciacquo	...	di biancheria lavata a mano con successiva centrifuga
Centrifuga delicata	...	
Sportswear	...	Tessuti in microfibra
Rapido	...	
Mix	...	diversi tipi di biancheria
Jeans	...	



* – 90 temp. °C

1 – 19h fine fra

– 1200* giri/min

Indicazioni di stato

–0–

Selezione della temperatura (* = freddo)

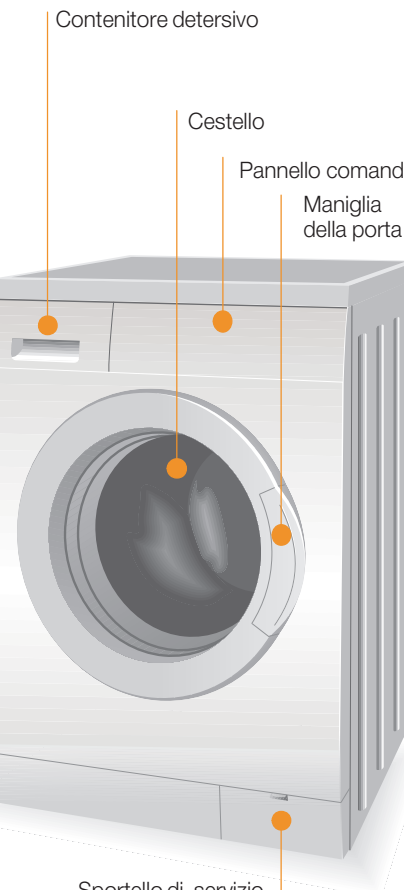
Fine del programma tra ...

Selezionare la velocità di centrifugazione (* secondo il modello) oppure (Escl. centr. fin. = senza centrifuga finale)

Visualizzazioni relative allo svolgimento del programma:

Lavaggio, Risciacquo, Centrifuga, Fine

Lavaggio



Prelevare la biancheria

È possibile ca. 2 minuti dopo la fine del programma!

Aprire l'oblò di carico ed estrarre la biancheria.

Se (Esclusione centrifuga finale) attivo: Disporre il selettore programmi su **Scarico acqua** o selezionare la velocità di centrifugazione. Selezionare **Avvio/Pausa**.

Rimuovere corpi estranei eventualmente presenti – pericolo di ruggine.

Chiudere il rubinetto dell'acqua!

Non necessario nei modelli con Aqua-Stop.

Disinserimento

Disporre il selettore programmi su **Spento**.

Fine programma quando ...

... **Avvio/Pausa** lampeggia e nel display appare -0-.

Cambiare il programma ...

Se per errore è stato selezionato un programma sbagliato:

- selezionare di nuovo il programma.
- Selezionare **Avvio/Pausa**.

... oppure interrompere

Nei programmi ad alta temperatura prima:

- raffreddare la biancheria: Selezionare **Risciacquo**. L'oblò di carico resta bloccato.
- Selezioanre **Spento**.
- Selezionare **Centrifuga** oppure **Scarico acqua**.
- Selezionare **Avvio/Pausa**.

Regolazioni individuali

Pulsanti di opzione

Prima e durante lo svolgimento del programma selezionato, si possono cambiare la velocità di centrifugazione e la temperatura. Gli effetti dipendono dalla progressione del programma.

temp. °C

Si può cambiare la temperatura di lavaggio visualizzata. La temperatura di lavaggio massima selezionabile dipende dal programma rispettivamente impostato.

fine fra

Attraverso la selezione del programma si visualizza la rispettiva durata del programma. L'avvio programma può essere rinviato prima che il programma sia iniziato. Il tempo **fine fra** può essere impostato in unità di un'ora fino a massimo 19h. Selezionare più volte il tasto **fine fra**, finché non è visualizzato il numero di ore desiderato (h=ora). Selezionare **Avvio/Pausa**.

giri/min

Si può cambiare la velocità di centrifugazione visualizzata. La velocità di centrifugazione massima selezionabile dipende dal programma rispettivamente impostato.

Funzioni supplementari vedi anche guida rapida dei programmi

Macchie Prolungamento del tempo di lavaggio, per il lavaggio più intenso di biancheria più sporca oppure di 4.5 kg di biancheria di cotone e colorata.

Prelavaggio Per biancheria molto sporca, resistente, per es. di cotone o lino. Prelavaggio a 30 °C.

Stirameno Ciclo di centrifugazione speciale con successiva fase anti piega. Centrifugazione finale delicata – Umidità residua della biancheria leggermente maggiore.

Skin Care Livello dell'acqua più alto e ciclo di risciacquo supplementare, tempo di lavaggio più lungo. Per zone con acqua molto dolce oppure per l'ulteriore miglioramento del risultato di risciacquo.

Avvio/Pausa

Per avviare oppure interrompere il programma.

Segnale

1. Avviare la modalità di segnale



2. Regolare il volume per ...



* selezionare eventualmente più volte

* selezionare eventualmente più volte

Avvertenze importanti

Proteggere biancheria e macchina

- Vuotare le tasche.
- Attenzione alle parti in metallo (fermagli per carta ecc.).
- Lavare i capi delicati in una rete/sacchetto (calze, tende, reggiseni con rinforzi).
- Chiudere le chiusure lampo, abbottonare le federe.
- Spazzolare la sabbia dalle tasche e dai risvolti.
- Rimuovere le rotelline per tende oppure legarle in una rete/un sacchetto.

La prima volta eseguire

Non introdurre biancheria! Aprire il rubinetto dell'acqua, introdurre ca. 1 litro di acqua e poi ½ misurino di detersivo nello scomparto II. Disporre il selettore programmi su **Sintetici 60 °C** e selezionare **Avvio/Pausa**. Alla fine del programma disporre il selettore programmi su **Spento**.

Biancheria non ugualmente sporca

Lavare a parte i capi nuovi.

leggero Senza prelavaggio.

Eventualmente trattare preliminarmente le macchie. Selezionare **Macchie**.

forte Introdurre meno biancheria!

Usare il prelavaggio.

Peso di carico

Non superare il carico massimo:

- Cotone e colorati 4.5 kg.
- Sintetici 2.5 kg.
- Delicati, seta e lana 2 kg.

Ammollo

Introdurre nello scomparto II detersivo per ammollo/detersivo secondo le indicazioni del produttore. Disporre il selettore programmi su **Sintetici 30 °C** e selezionare **Avvio/Pausa**. Dopo ca. 10 minuti selezionare **Avvio/Pausa**. Dopo il tempo d'ammollo desiderato, selezionare di nuovo **Avvio/Pausa**, se si vuole far proseguire il programma oppure cambiare programma.

Inamidare

La biancheria non deve essere stata trattata con ammorbidente. Sciogliere una quantità di amido per ca. 15 litri di acqua, secondo le istruzioni del produttore. Disporre il selettore programmi su **Risciacquo**, regolare la velocità di centrifugazione e selezionare **Avvio/Pausa**. Non appena l'acqua entra: versare la soluzione di amido nello scomparto I.

Tingere/Scolorare

Non tingere/scolorare biancheria nella lavabiancheria.

Tutela ambientale/Istruzioni per il risparmio

- Sfruttare la massima quantità di biancheria del singolo programma.
- Lavare senza prelavaggio la biancheria con sporco normale.
- Invece di **Cotone/Colorati 90 °C**, selezionare il programma **Cotone/Colorati Eco 60 °C**. Pulizia paragonabile con consumo di energia notevolmente inferiore.
- Dosare il detersivo secondo le istruzioni del produttore e la durezza dell'acqua.
- Se successivamente la biancheria sarà asciugata nella asciugabiancheria, selezionare una velocità di centrifugazione secondo le istruzioni del produttore dell'asciugabiancheria.

Cotone/Colorati	☼-90°C	Tessuti resistenti, tessuti molto resistenti di cotone oppure lino	4,5 kg*	2,5 kg	Tessuti normali di cotone, lino, sintetici oppure misti	Prelavaggio, Macchie, Skin Care, Strameno
Cotone/Colorati Intensivo	☼-60°C				Tessuti di cotone e normali	Prelavaggio, Macchie, Skin Care, Strameno; si possono lavare insieme diversi tipi di biancheria
Cotone/Colorati Eco					Tessuti oscuri di cotone e tessuti normali oscuri	Prelavaggio, Macchie, Skin Care, Strameno; risciacquo e centrifuga finale ridotti
Sensitive				2 kg	Tessuti lavabili a mano oppure in lavatrice di lana o misto lana	Idoneo anche per seta lavabile a mano, risciacquo e centrifuga finale ridotti
Sintetici					Tessuti in microfibra	Prelavaggio, Macchie, Skin Care, Strameno
Mix					Per tessuti lavabili delicati per es. di seta, raso, tessuti sintetici o misti (per es. tende)	Prelavaggio, Macchie, Skin Care, Strameno; senza centrifuga fra i cicli di risciacquo
Jeans	☼-40°C				Tessuti normali di cotone, lino, sintetici oppure misti	Programma breve ca. 15 minuti idoneo per infrascare
Lana/🐑						
Sportswear						
Delicati/Seta	☼-30°C					
Rapido	☼-40°C			1 kg		
Programmi supplementari						
Risciacquo, Centrifuga, Scarico acqua, Scarico acqua, Centrifuga delicata						

La durata dei programmi è ottimizzata per tessuti poco sporchi. In caso di tessuti più sporchi, riurre la quantità di carico oppure selezionare funzioni supplementari per es. **Macchie**. Per i programmi senza prelavaggio introdurre il detersivo nello scomparto **II**, per i programmi con prelavaggio suddividere il detersivo fra scomparto **I e II**.
* Per il lavaggio di 4,5 kg cotone e colorati selezionare la funzione supplementare **Macchie**.

WUX20420IT
WUX16420IT
1009
9000 228 067

Robert Bosch Hausgeräte GmbH
Carl-Wey-Str. 34
81739 München / Germania

Nel nostro sito Internet riportiamo ulteriori informazioni ed una scelta dei nostri prodotti:
www.bosch-home.com oppure presso i nostri centri del servizio assistenza clienti.

Cura

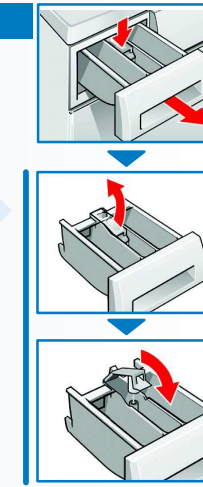
- ⚠ Pericolo di scossa elettrica!
Estrarre la spina di alimentazione!
- ⚠ Pericolo di esplosione! Non usare solventi!

i Carcassa della macchina, pannello comandi

- Strofinare con uno straccio morbido, umido.
- Non usare detergenti abrasivi.
- Rimuovere subito residui di detersivo e detergenti.
- È vietata la pulizia con getto d'acqua.

👉 Pulire il cassetto detersivo ...
... se sono presenti residui di detersivo o ammorbidente.

1. Tirare in fuori, abbassare l'inserto, estrarre completamente.
2. Sollevare il coperchio.
3. Lavare con acqua ed asciugare.
4. Chiudere il coperchio ed arrestare (inserire il cilindro sulla spina guida).
5. Spingere nell'interno il cassetto detersivo.



i Lasciare il cassetto detersivo aperto, affinché l'acqua residua possa asciugarsi.

i Cestello

Lasciare l'oblò di carico aperto, per fare asciugare il cestello.
Macchie di ruggine – usare un pulitore senza cloro, non usare lana d'acciaio.

i Decalcificazione: *non lasciare biancheria nella macchina!*
Decalcificazione secondo le istruzioni del produttore del decalcificante, è superflua se il dosaggio del detersivo è corretto.

Indicazioni nel display

secondo il modello

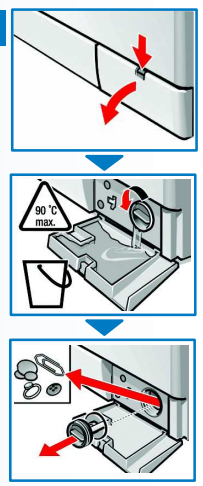
F:16	Chiudere correttamente l'oblò di carico; eventuale biancheria impigliata.
F:17	Aprire il rubinetto dell'acqua, tubo flessibile di alimentazione piegato/schiacciato; pulire il filtro (pagina 9), pressione dell'acqua insufficiente.
F:18	Pulire la pompa di scarico acqua (pagina 9), tubo rigido di scarico/tubo flessibile di scarico otturati.
F:21	Guasto al motore! Rivolgersi al servizio assistenza clienti!
F:23	Acqua nella vasca di fondo, l'apparecchio perde. Rivolgersi al servizio assistenza clienti!

Manutenzione

- ⚠ Pericolo di scottature!
Fare raffreddare l'acqua con detersivo!
- ⚠ Chiusura del rubinetto dell'acqua!

👉 Pompa di scarico acqua
Disporre il selettore programmi su **Spento**, estrarre la spina di alimentazione.

1. Aprire e rimuovere lo sportello di servizio.
2. Aprire con precauzione il coperchio della pompa, finché l'acqua con detersivo non comincia a defluire. Quando lo sportello di servizio è pieno a metà, richiudere il coperchio della pompa e svuotare lo sportello di servizio. Ripetere queste operazioni, finché il liquido con detersivo non è uscito completamente.
3. Svitare con precauzione il coperchio della pompa (acqua residua).
4. Pulire interno, filettatura del coperchio della pompa e corpo della pompa (la ruota a palette della pompa dell'acqua deve girare liberamente).
5. Applicare di nuovo il coperchio della pompa ed avvitarlo.
6. Applicare e chiudere lo sportello di servizio.

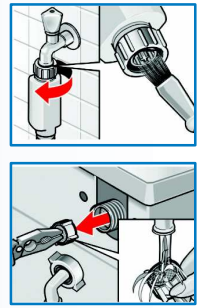


i Per evitare che nel lavaggio seguente il detersivo possa scorrere inutilizzato nello scarico: versare 1 litro di acqua nello scomparto **II** e selezionare il programma **Scarico acqua**.

👉 Filtri nell'alimentazione dell'acqua

⚠ Pericolo di scossa elettrica! Non immergere in acqua il dispositivo di sicurezza Aqua-Stop (contiene una valvola elettrica).

- Eliminare la pressione dell'acqua nel tubo flessibile di alimentazione:
1. Chiudere il rubinetto dell'acqua!
 2. Selezionare un programma qualsiasi (tranne **Centrifuga/Scarico acqua**).
 3. Selezionare **Avvio/Pausa**. Fare eseguire il programma per ca. 40 secondi.
 4. Disporre il selettore programmi su **Spento**.
 5. Staccare il tubo flessibile dal rubinetto dell'acqua.
 6. Pulire il filtro con uno spazzolino.



7. Staccare il tubo flessibile, secondo il modello, sul lato posteriore dell'apparecchio e pulire il filtro.
8. Collegare il tubo flessibile e controllare la tenuta.

Che fare se ...

- Vi è perdita di acqua.
 - Fissare correttamente/sostituire il tubo flessibile di scarico.
 - Stringere il raccordo a vite del tubo flessibile di alimentazione.
- Non vi è alimentazione d'acqua. Il detersivo è rimasto nel cassetto.
 - Non è stato selezionato **Avvio/Pausa**
 - Il rubinetto dell'acqua non è stato aperto?
 - Forse il filtro è otturato? Pulire il filtro (pagina 9).
 - Tubo flessibile di alimentazione piegato o schiacciato?
- L'oblò di carico di carico non si apre.
 - È attiva la funzione di sicurezza.
 - È selezionata ☐ (Esclusione centrifuga finale)?
- Il programma non si avvia.
 - È selezionato **Avvio/Pausa**
 - La porta è chiusa?
- L'acqua con detersivo non viene scaricata.
 - Pulire la pompa di scarico acqua (pagina 9).
 - Pulire il tubo rigido di scarico e/o tubo flessibile di scarico.
- Biancheria non centrifugata correttamente.
 - Distribuire nel cestello capi di biancheria piccoli e grandi.
- Avviamento ripetuto della centrifuga.
 - Nessun errore – il controllo antisbilanciamento compensa lo squilibrio.
- Nel cestello non si vede acqua.
 - Nessun errore – l'acqua è al di sotto della zona visibile.
- Acqua residua nello scomparto per gli additivi.
 - Nessun errore – l'effetto dell'additivo non è pregiudicato.
- Formazione di odore nella lavabiancheria.
 - Eseguire il programma **Cotone/Colorati 90 °C** senza biancheria. A tal fine utilizzare detersivo.
- Dal cassetto detersivo esce schiuma.
 - È stato utilizzato troppo detersivo? Mescolare un cucchiaino di ammorbidente in ½ litro d'acqua e versare nello scomparto **II** del cassetto detersivo.
 - Al prossimo lavaggio ridurre il dosaggio del detersivo.
- Vibrazioni durante la centrifugazione.
 - I piedini dell'apparecchio sono fissati? Fissare i piedini dell'apparecchio (Istruzioni per l'installazione).
 - I fermi di trasporto sono stati rimossi? Rimuovere i fermi di trasporto (Istruzioni per l'installazione).
 - È selezionato **Strameno** (pagina 5).
- Risultato di centrifugazione insoddisfacente.
 - Interruzione dell'alimentazione elettrica?
 - È scattato il dispositivo di sicurezza? Inserire/sostituire il dispositivo di sicurezza.
 - Se l'inconveniente si ripete, rivolgersi al servizio assistenza clienti.
- Durante il servizio le spie luminose non funzionano.
 - Nessun errore – il controllo antisbilanciamento compensa lo squilibrio mediante ripetuta distribuzione della biancheria.
 - Nessun errore – sistema di controllo schiuma attivo – aggiunta di un ciclo di risciacquo.
- Svolgimento del programma più lungo del solito.
 - Alcuni detersivi senza fosfati contengono residui insolubili in acqua.
 - Selezionare **Risciacquo** oppure dopo il lavaggio spazzolare la biancheria.
- Residui di detersivo sulla biancheria.
 - Se non si riesce ad eliminare da soli un inconveniente oppure è necessaria una riparazione:
 - Disporre il selettore programmi su **Spento** ed estrarre la spina di alimentazione dalla presa.
 - Chiudere il rubinetto dell'acqua e rivolgersi al servizio assistenza clienti (Istruzioni per l'installazione).

Istruzioni di sicurezza

- Leggere le istruzioni per l'uso e l'installazione e tutte le altre informazioni accluse alla lavabiancheria e comportarsi conformemente.
 - Conservare la documentazione per l'uso futuro.
- Pericolo di scossa elettrica!**
- Pericolo di ferite**
- Tirare solo la spina di alimentazione, non tirarla mai con il cavo!
 - Non inserire/estrarre mai con le mani bagnate.
 - L'oblò di carico può riscaldarsi molto.
 - Attenzione nello scarico di acqua con detersivo bollente.
 - Non salire sulla lavabiancheria.
 - Non utilizzare come appoggio l'oblò di carico aperto.
 - Tenere detersivi ed additivi fuori della portata di bambini.
 - Tenere imballaggi, fogli di plastica ed elementi d'imballaggio fuori della portata di bambini.
 - Estrarre la spina degli apparecchi dismessi.
 - Troncare il cavo di rete ed eliminarlo con la spina.
 - Distruggere la serratura dell'oblò di carico. Così facendo s'impedisce ai bambini di rinchiudersi rischiando la vita.
- Pericolo d'intossicazione**
- Pericolo di asfissia!**
- Pericolo di morte!**
- Pericolo di esplosione!**
- I capi di biancheria preventivamente trattati con detergenti contenenti solventi, per es. smacchiatori/benzina, dopo l'introduzione possono provocare un'esplosione. Sciagquare prima accuratamente a mano questi capi di biancheria.

Valori di consumo

Programma	Funzione supplementare	Carico	Energia elettrica**	Acqua**	Durata del programma**
Cotone/Colorati 40 °C*	Macchie	4,5 kg	0,55 kWh	50 l	2:10 h
Cotone/Colorati 60 °C	–	4,5 kg	1,00 kWh	55 l	1:20 h
Cotone/Colorati Eco 60 °C*	Macchie	4,5 kg	0,76 kWh	40 l	2:15 h
Cotone/Colorati 90 °C	Macchie	4,5 kg	1,40 kWh	59 l	2:10 h
Sintetici 40 °C*	Macchie	2,5 kg	0,45 kWh	50 l	1:31 h
Sintetici 40 °C (idoneo anche come programmbreve)	–	2,5 kg	0,45 kWh	40 l	0:55 h
Mix	–	2 kg	0,60 kWh	30 l	0:50 h
Delicati/Seta 30 °C	–	2 kg	0,20 kWh	36 l	0:30 h
Lana/🐑 30 °C*	–	2 kg	0,13 kWh	30 l	0:40 h

* Impostazione del programma con l'opzione **Macchie** e la velocità di centrifugazione massima per la prova conforme oppure secondo la norma EN 60 456 e IEC 60 456.
** I valori differiscono dai valori indicati a seconda della pressione, durezza, temperatura di entrata dell'acqua, temperatura ambiente, tipo di biancheria, quantità e grado di sporco, detersivo utilizzato, oscillazioni della tensione di rete e funzioni supplementari selezionate.



Mettere la lavabiancheria in funzione solo dopo avere letto queste istruzioni!
Osservare anche le separate istruzioni per l'installazione.
Osservare le istruzioni di sicurezza a pagina 11!



Lavabiancheria

it

Istruzioni per l'uso



La vostra lavabiancheria

Congratulazioni – avete scelto un moderno elettrodomestico, di alto pregio qualitativo della marca Bosch. La lavabiancheria si distingue per un ridotto consumo di energia.

Ogni macchina, che esce dal nostro stabilimento, è controllata minuziosamente per accertarne l'efficienza ed il perfetto stato.

Smaltimento nel rispetto dell'ambiente

Smaltire l'imballaggio secondo la normativa ambientale.

Questo apparecchio è contrassegnato conformemente alla Direttiva europea 2002/96/CEE – Rifiuti di apparecchiature elettriche ed elettroniche (waste electrical and electronic equipment – WEEE).

La direttiva stabilisce lo schema per un ritiro e riciclaggio di apparecchi dismessi valido in tutta la EU.



Indice

Pagina

■ Uso conforme alle norme	1
■ Impostare i programmi	2
■ Dopo il lavaggio	4
■ Regolazioni individuali	5
■ Avvertenze importanti	6
■ Guida rapida dei programmi	7
■ Cura	8
■ Indicazioni nel display	8
■ Manutenzione	9
■ Che fare se ...	10
■ Istruzioni di sicurezza	11
■ Valori di consumo	11

Uso conforme alle norme

- esclusivamente per l'uso domestico,
- per lavare tessuti lavabili in lavatrice, in acqua e detersivo,
- per l'impiego con acqua potabile fredda e comuni detersivi ed additivi commerciali, che sono idonei all'impiego in lavatrici.

- ! – Non lasciare bambini privi di sorveglianza nei pressi della lavabiancheria!
- Tenere lontani dalla lavabiancheria gli animali domestici!

Preparazione

- ! Installazione a regola d'arte secondo l'accluso manuale d'istruzioni per l'installazione.

- Controllare la macchina**
 - Non mettere mai in funzione una macchina danneggiata:
 - Informare il proprio servizio assistenza clienti!

- Inserire la spina di alimentazione**

- ! Solo con le mani asciutte!
Afferrare solo la spina!

- Aprire il rubinetto dell'acqua**



Programmi

Per la guida rapida dei programmi vedi a pagina 7.
Temperatura e velocità di centrifugazione possono essere regolati individualmente.

Cotone/Colorati ...	} tessuti resistenti
Cotone/Colorati Intensivo	
Cotone/Colorati Eco	
Sensitive	
Sintetici	tessuti normali, di facile manutenzione
Delicati/Seta	tessuti lavabili delicati
Lana/🐑	tessuti lavabili a mano/in lavatrice
Scarico acqua	dell'acqua di lavaggio con l'esclusione della centrifuga finale
Centrifuga	di biancheria lavata a mano
Risciacquo	con successiva centrifuga
Centrifuga delicata ..	di biancheria lavata a mano con velocità di centrifugazione ridotta
Sportswear	Tessuti in microfibra
Rapido	programma breve
Mix	diversi tipi di biancheria
Jeans	tessuti scuri

Funzioni supplementari

Macchie

Prelavaggio

Stiramento

Skin Care

Display/Tasti opzione

temp. °C

fine fra

giri/min

Avvio Pausa

Avvio Pausa

Selezione

Sensitive

Sportswear

Rapido

Mix

Scarico acqua

Centrifuga delicata

Centrifuga

❄ - 90	temp. °C	Selezione della temperatura
1 - 19h	fine fra	Fine del programma tra
🌀 - 1200*	giri/min	Selezionare la velocità di centrifugazione oppure 🌀 (Escl. centr. fine)
Indicazioni di stato		Visualizzazioni relative allo stato
🧺 🧺 🌀 -0-		Lavaggio, Risciacquo, Centrifuga

La prima volta eseguire
un lavaggio senza biancheria. Vedi pagina 6

Selezionare ed introdurre la biancheria

Osservare le istruzioni per la cura del produttore!
Secondo le indicazioni sulle etichette del tessuto.
Secondo il tipo; colore; grado di sporco e temperatura.



Osservare le avvertenze importanti Vedi a pagina 6
Introdurre capi di biancheria grandi e piccoli! Non chiudere capi di biancheria fra oblò di carico e guarnizione di gomma.

Introdurre detersivo e additivi



Dosare secondo:
quantità di biancheria, grado di sporco, durezza dell'acqua (informarsi presso il proprio ente acquedotto) e istruzioni del produttore. Introdurre il detersivo liquido nel relativo dosatore e mettere questo nel cestello.

! Prelavaggio: detersivo, amido

⊗ Detersivo: ammorbidente

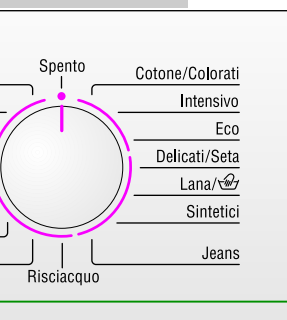
avaggio principale: Detersivo, anticalcare, candeggiante, sale smacchiatore

luire con acqua l'ammorbidente e l'appretto densi.

ò previene l'otturazione del sifone.

Impostare ed adattare il programma

Selettore programmi



ura (⊗ = freddo)

centrifugazione (* secondo il modello)

n. = senza centrifuga finale)

o svolgimento del programma:

entrifuga, Fine

Funzioni supplementari e tasti opzionali,
vedi impostazioni individuali, a pagina 5.



Tutti i tasti sono sensibili al tatto,
basta sfiorarli!

Selettore programmi per accendere
e spegnere la macchina e per
selezionare il programma.
È possibile la rotazione nei due sensi.

Selezionare
Avvio/Pausa

Lavaggio

Contenitore detersivo

Cestello

Pannello comandi

Maniglia
della porta

Sportello di servizio

Lavaggio

Prelevare la biancheria

È possibile ca. 2 minuti dopo la fine del programma!

Aprire l'oblò di carico ed estrarre la biancheria.

Se ⊖ (Esclusione centrifuga finale) attivo: Disporre il selettore programmi su **Scarico acqua** o selezionare la velocità di centrifugazione. Selezionare **Avvio/Pausa**.

Rimuovere corpi estranei eventualmente presenti – pericolo di ruggine.

Chiudere il rubinetto dell'acqua!

Non necessario nei modelli con Aqua-Stop.

Disinserimento

Disporre il selettore programmi su **Spento**.

Fine programma quando ...

... **Avvio/Pausa** lampeggia e nel display appare -0-.

Cambiare il programma ...

Se per errore è stato selezionato un programma sbagliato:

- selezionare di nuovo il programma.
- Selezionare **Avvio/Pausa**.

... oppure interrompere

Nei programmi ad alta temperatura prima:

- raffreddare la biancheria: Selezionare **Risciacquo**. L'oblò di carico resta bloccato.
- Selezionare **Spento**.
- Selezionare **Centrifuga** oppure **Scarico acqua**.
- Selezionare **Avvio/Pausa**.

Regolazioni individuali

Pulsanti di opzione

Prima e durante lo svolgimento del programma selezionato, si possono cambiare la velocità di centrifugazione e la temperatura. Gli effetti dipendono dalla progressione del programma.

temp. °C

Si può cambiare la temperatura di lavaggio visualizzata. La temperatura di lavaggio massima selezionabile dipende dal programma rispettivamente impostato.

fine fra

Attraverso la selezione del programma si visualizza la rispettiva durata del programma. L'avvio programma può essere rinviato prima che il programma sia iniziato. Il tempo **fine fra** può essere impostato in unità di un'ora fino a massimo 19h. Selezionare più volte il tasto **fine fra**, finché non è visualizzato il numero di ore desiderato (h=ora). Selezionare **Avvio/Pausa**.

giri/min

Si può cambiare la velocità di centrifugazione visualizzata. La velocità di centrifugazione massima selezionabile dipende dal programma rispettivamente impostato.

Funzioni supplementari vedi anche guida rapida dei programmi

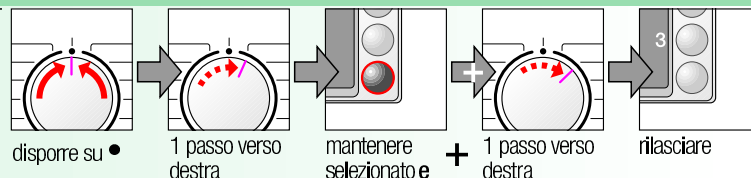
Macchie	Prolungamento del tempo di lavaggio, per il lavaggio più intenso di biancheria più sporca oppure di 4.5 kg di biancheria di cotone e colorata.
Prelavaggio	Per biancheria molto sporca, resistente, per es. di cotone o lino. Prelavaggio a 30 °C.
Stiramento	Ciclo di centrifugazione speciale con successiva fase anti piega. Centrifugazione finale delicata – Umidità residua della biancheria leggermente maggiore.
Skin Care	Livello dell'acqua più alto e ciclo di risciacquo supplementare, tempo di lavaggio più lungo. Per zone con acqua molto dolce oppure per l'ulteriore miglioramento del risultato di risciacquo.

Avvio/Pausa

Per avviare oppure interrompere il programma.

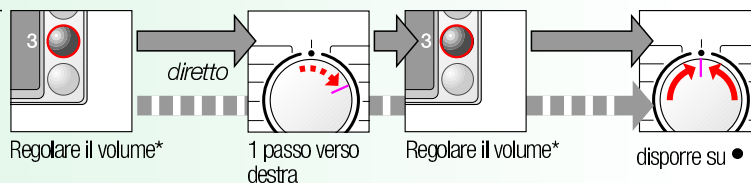
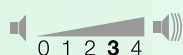
Segnale

1. Avviare la modalità di segnale



Segnali dei tasti Segnali di avviso

2. Regolare il volume per ...



* selezionare eventualmente più volte

* selezionare eventualmente più volte



Avvertenze importanti



Proteggere biancheria e macchina

- Vuotare le tasche.
- Attenzione alle parti in metallo (fermagli per carta ecc.).
- Lavare i capi delicati in una rete/sacchetto (calze, tende, reggiseni con rinforzi).
- Chiudere le chiusure lampo, abbottonare le federe.
- Spazzolare la sabbia dalle tasche e dai risvolti.
- Rimuovere le rotelline per tende oppure legarle in una rete/un sacchetto.



La prima volta eseguire

Non introdurre biancheria! Aprire il rubinetto dell'acqua, introdurre ca. 1 litro di acqua e poi ½ misurino di detersivo nello scomparto II. Disporre il selettore programmi su **Sintetici 60 °C** e selezionare **Avvio/Pausa**. Alla fine del programma disporre il selettore programmi su **Spentto**.



Biancheria non ugualmente sporca

	Lavare a parte i capi nuovi.
leggero	Senza prelavaggio.
	Eventualmente trattare preliminarmente le macchie. Selezionare Macchie .
forte	Introdurre meno biancheria!
	Usare il prelavaggio.



Peso di carico

Non superare il carico massimo:

- Cotone e colorati 4.5 kg.
- Sintetici 2.5 kg.
- Delicati, seta e lana 2 kg.



Ammollo Introdurre biancheria dello stesso colore

Introdurre nello scomparto II detersivo per ammollo/detersivo secondo le indicazioni del produttore. Disporre il selettore programmi su **Sintetici 30 °C** e selezionare **Avvio/Pausa**. Dopo ca. 10 minuti selezionare **Avvio/Pausa**. Dopo il tempo d'ammollo desiderato, selezionare di nuovo **Avvio/Pausa**, se si vuole far proseguire il programma oppure cambiare programma.



Inamidare La biancheria non deve essere stata trattata con ammorbidente

Sciogliere una quantità di amido per ca. 15 litri di acqua, secondo le istruzioni del produttore. Disporre il selettore programmi su **Risciacquo**, regolare la velocità di centrifugazione e selezionare **Avvio/Pausa**. Non appena l'acqua entra: versare la soluzione di amido nello scomparto I.



Tingere/Scolorare

Non tingere/scolorare biancheria nella lavabiancheria.



Tutela ambientale/Istruzioni per il risparmio

- Sfruttare la massima quantità di biancheria del singolo programma.
- Lavare senza prelavaggio la biancheria con sporco normale.
- Invece di **Cotone/Colorati 90 °C**, selezionare il programma **Cotone/Colorati Eco 60 °C**. Pulizia paragonabile con consumo di energia notevolmente inferiore.
- Dosare il detersivo secondo le istruzioni del produttore e la durezza dell'acqua.
- Se successivamente la biancheria sarà asciugata nella asciugabiancheria, selezionare una velocità di centrifugazione secondo le istruzioni del produttore dell'asciugabiancheria.



Cotone/Colorati	*-90°C			
Cotone/Colorati Intensivo				
Cotone/Colorati Eco	4.5 kg*	Tessuti resistenti, tessuti molto resistenti di cotone oppure lino	Prelavaggio, Macchie, Skin Care, Stiramento	
Sensitive	*-60°C			Prelavaggio, Macchie, Skin Care, Stiramento; per pelli molto delicate; lavaggio prolungato alla temperatura selezionata, più alto livello dell'acqua, ciclo di risciacquo supplementare.
Sintetici	*-60°C	2.5 kg	Tessuti normali di cotone, lino, sintetici oppure misti	Prelavaggio, Macchie, Skin Care, Stiramento
Mix			Tessuti di cotone e normali	Prelavaggio, Macchie, Skin Care, Stiramento; si possono lavare insieme diversi tipi di biancheria
Jeans	*-40°C		Tessuti scuri di cotone e tessuti normali oscuri	Prelavaggio, Macchie, Skin Care, Stiramento; risciacquo e centrifuga finale ridotti
Lana		2 kg	Tessuti lavabili a mano oppure in lavatrice di lana o misto lana	Idoneo anche per seta lavabile a mano, risciacquo e centrifuga finale ridotti
Sportswear			Tessuti in microfibra	Prelavaggio, Macchie, Skin Care, Stiramento
Delicati/Seta	*-30°C		Per tessuti lavabili delicati per es. di seta, raso, tessuti sintetici o misti (per es. tende)	Prelavaggio, Macchie, Skin Care, Stiramento; senza centrifuga fra i cicli di risciacquo
Rapido	*-40°C	1 kg	Tessuti normali di cotone, lino, sintetici oppure misti	Programma breve ca. 15 minuti idoneo per rinfrescare
Programmi supplementari				
Risciacquo, Centrifuga, Scarico acqua, Centrifuga delicata				

i La durata dei programmi è ottimizzata per tessuti poco sporchi. In caso di tessuti più sporchi, riurre la quantità di carico oppure selezionare funzioni supplementari per es. **Macchie**. Per i programmi senza prelavaggio introdurre il detersivo nello scomparto **II**, per i programmi con prelavaggio suddividere il detersivo fra scomparto **I** e **II**.

* Per il lavaggio di 4.5 kg cotone e colorati selezionare la funzione supplementare **Macchie**.

Nel nostro sito Internet riportiamo ulteriori informazioni ed una scelta dei nostri prodotti: www.bosch-home.com oppure presso i nostri centri del servizio assistenza clienti.

Robert Bosch Hausgeräte GmbH
Carl-Wery-Str. 34
81739 München / Germania

WLX20420IT
WLX16420IT
1009
9000 228 067

Cura



- Pericolo di scossa elettrica! Estrarre la spina di alimentazione!
- Pericolo di esplosione! Non usare solventi!



Carcassa della macchina, pannello comandi

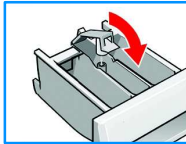
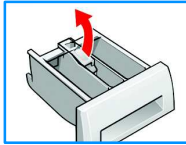
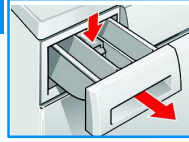
- Strofinare con uno straccio morbido, umido.
- Non usare detergenti abrasivi.
- Rimuovere subito residui di detersivo e detergenti.
- È vietata la pulizia con getto d'acqua.



Pulire il cassetto detersivo ...

... se sono presenti residui di detersivo o ammorbidente.

1. Tirare in fuori, abbassare l'insero, estrarre completamente.
2. Sollevare il coperchio.
3. Lavare con acqua ed asciugare.
4. Chiudere il coperchio ed arrestare (inserire il cilindro sulla spina guida).
5. Spingere nell'interno il cassetto detersivo.



Lasciare il cassetto detersivo aperto, affinché l'acqua residua possa asciugarsi.



Cestello

Lasciare l'oblò di carico aperto, per fare asciugare il cestello.

Macchie di ruggine – usare un pulitore senza cloro, non usare lana d'acciaio.



Decalcificazione: non lasciare biancheria nella macchina!

Decalcificazione secondo le istruzioni del produttore del decalcificante, è superflua se il dosaggio del detersivo è corretto.

Indicazioni nel display

secondo il modello

F:16	Chiudere correttamente l'oblò di carico; eventuale biancheria impigliata.
F:17	Aprire il rubinetto dell'acqua, tubo flessibile di alimentazione piegato/schiacciato; pulire il filtro (pagina 9), pressione dell'acqua insufficiente.
F:18	Pulire la pompa di scarico acqua (pagina 9), tubo rigido di scarico/tubo flessibile di scarico otturati.
F:21	Guasto al motore! Rivolgersi al servizio assistenza clienti!
F:23	Acqua nella vasca di fondo, l'apparecchio perde. Rivolgersi al servizio assistenza clienti!

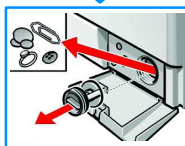
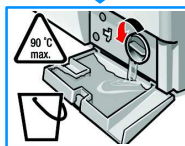
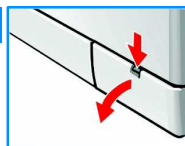


- Pericolo di scottature!
Fare raffreddare l'acqua con detersivo!
- Chiudere il rubinetto dell'acqua!

Pompa di scarico acqua

Disporre il selettore programmi su **Spento**, estrarre la spina di alimentazione.

1. Aprire e rimuovere lo sportello di servizio.
2. Aprire con precauzione il coperchio della pompa, finché l'acqua con detersivo non comincia a defluire. Quando lo sportello di servizio è pieno a metà, richiudere il coperchio della pompa e svuotare lo sportello di servizio. Ripetere queste operazioni, finché il liquido con detersivo non è uscito completamente.
3. Svitare con precauzione il coperchio della pompa (acqua residua).
4. Pulire interno, filettatura del coperchio della pompa e corpo della pompa (la ruota a palette della pompa dell'acqua deve girare liberamente).
5. Applicare di nuovo il coperchio della pompa ed avvitarlo.
6. Applicare e chiudere lo sportello di servizio.



Per evitare che nel lavaggio seguente il detersivo possa scorrere inutilizzato nello scarico: versare 1 litro di acqua nello scomparto II e selezionare il programma **Scarico acqua**.

Filtri nell'alimentazione dell'acqua

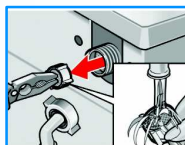


Pericolo di scossa elettrica!

Non immergere in acqua il dispositivo di sicurezza Aqua-Stop (contiene una valvola elettrica).

Eliminare la pressione dell'acqua nel tubo flessibile di alimentazione:

1. Chiudere il rubinetto dell'acqua!
2. Selezionare un programma qualsiasi (tranne **Centrifuga/Scarico acqua**).
3. Selezionare **Avvio/Pausa**. Fare eseguire il programma per ca. 40 secondi.
4. Disporre il selettore programmi su **Spento**.
5. Staccare il tubo flessibile dal rubinetto dell'acqua.
6. Pulire il filtro con uno spazzolino.
7. Staccare il tubo flessibile, secondo il modello, sul lato posteriore dell'apparecchio e pulire il filtro.
8. Collegare il tubo flessibile e controllare la tenuta.



Che fare se ...

- Vi è perdita di acqua.
 - Fissare correttamente/sostituire il tubo flessibile di scarico.
 - Stringere il raccordo a vite del tubo flessibile di alimentazione.
- Non vi è alimentazione d'acqua. Il detersivo è rimasto nel cassetto.
 - Non è stato selezionato **Avvio/Pausa**
 - Il rubinetto dell'acqua non è stato aperto?
 - Forse il filtro è otturato? Pulire il filtro (pagina 9).
 - Tubo flessibile di alimentazione piegato o schiacciato?
- L'oblò di carico di carico non si apre.
 - È attiva la funzione di sicurezza.
 - È selezionata **Esclusione centrifuga finale**?
- Il programma non si avvia.
 - È selezionato **Avvio/Pausa**
 - La porta è chiusa?
- L'acqua con detersivo non viene scaricata.
 - Pulire la pompa di scarico acqua (pagina 9).
 - Pulire il tubo rigido di scarico e/o tubo flessibile di scarico.
- Biancheria non centrifugata correttamente.
 - Distribuire nel cestello capi di biancheria piccoli e grandi.
- Avviamento ripetuto della centrifuga.
 - Nessun errore – il controllo antisbilanciamento compensa lo squilibrio.
- Nel cestello non si vede acqua.
 - Nessun errore – l'acqua è al di sotto della zona visibile.
- Acqua residua nello scomparto per gli additivi.
 - Nessun errore – l'effetto dell'additivo non è pregiudicato.
- Formazione di odore nella lavabiancheria.
 - Eseguire il programma **Cotone/Colorati 90 °C** senza biancheria. A tal fine utilizzare detersivo.
- Dal cassetto detersivo esce schiuma.
 - È stato utilizzato troppo detersivo? Mescolare un cucchiaino di ammorbidente in ½ litro d'acqua e versare nello scomparto II del cassetto detersivo.
 - Al prossimo lavaggio ridurre il dosaggio del detersivo.
- Vibrazioni durante la centrifugazione.
 - I piedini dell'apparecchio sono fissati? Fissare i piedini dell'apparecchio (Istruzioni per l'installazione).
 - I fermi di trasporto sono stati rimossi? Rimuovere i fermi di trasporto (Istruzioni per l'installazione).
- Risultato di centrifugazione insoddisfacente.
 - È selezionato **Stiramento** (pagina 5).
- Durante il servizio le spie luminose non funzionano.
 - Interruzione dell'alimentazione elettrica?
 - È scattato il dispositivo di sicurezza? Inserire/sostituire il dispositivo di sicurezza.
 - Se l'inconveniente si ripete, rivolgersi al servizio assistenza clienti.
- Svolgimento del programma più lungo del solito.
 - Nessun errore – il controllo antisbilanciamento compensa lo squilibrio mediante ripetuta distribuzione della biancheria.
 - Nessun errore – sistema di controllo schiuma attivo – aggiunta di un ciclo di risciacquo.
- Residui di detersivo sulla biancheria.
 - Alcuni detersivi senza fosfati contengono residui insolubili in acqua.
 - Selezionare **Risciacquo** oppure dopo il lavaggio spazzolare la biancheria.
- Se non si riesce ad eliminare da soli un inconveniente oppure è necessaria una riparazione:
 - Disporre il selettore programmi su **Spento** ed estrarre la spina di alimentazione dalla presa.
 - Chiudere il rubinetto dell'acqua e rivolgersi al servizio assistenza clienti (Istruzioni per l'installazione).



Istruzioni di sicurezza

– Leggere le istruzioni per l'uso e l'installazione e tutte le altre informazioni accluse alla lavabiancheria e comportarsi conformemente.

– Conservare la documentazione per l'uso futuro.

Pericolo di scossa elettrica!

– Tirare solo la spina di alimentazione, non tirarla mai con il cavo!

– Non inserire/estrarre mai con le mani bagnate.

Pericolo di ferite

– L'oblò di carico può riscaldarsi molto.

– Attenzione nello scarico di acqua con detersivo bollente.

– Non salire sulla lavabiancheria.

– Non utilizzare come appoggio l'oblò di carico aperto.

Pericolo d'intossicazione

– Tenere detersivi ed additivi fuori della portata di bambini.

Pericolo di asfissia!

– Tenere imballaggi, fogli di plastica ed elementi d'imballaggio fuori della portata di bambini.

Pericolo di morte!

– Estrarre la spina degli apparecchi dismessi.

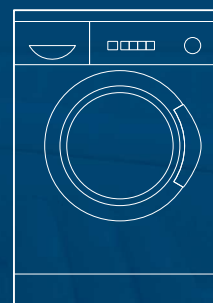
– Troncare il cavo di rete ed eliminarlo con la spina.

– Distruggere la serratura dell'oblò di carico.

Così facendo s'impedisce ai bambini di rinchiudersi rischiando la vita.

Pericolo di esplosione!

– I capi di biancheria preventivamente trattati con detersivi contenenti solventi, per es. smacchiatori/benzina, dopo l'introduzione possono provocare un'esplosione. Sciacquare prima accuratamente a mano questi capi di biancheria.



Lavabiancheria

it

Istruzioni per l'uso



BOSCH



Mettere la lavabiancheria in funzione solo dopo avere letto queste istruzioni!
Osservare anche le separate istruzioni per l'installazione.
Osservare le istruzioni di sicurezza a pagina 11!

Valori di consumo

Programma	Funzione supplementare	Carico	Energia elettrica**	Acqua**	Durata del programma**
Cotone/Colorati 40 °C*	Macchie	4,5 kg	0,55 kWh	50 l	2:10 h
Cotone/Colorati 60 °C	–	4,5 kg	1,00 kWh	55 l	1:20 h
Cotone/Colorati Eco 60 °C*	Macchie	4,5 kg	0,76 kWh	40 l	2:15 h
Cotone/Colorati 90 °C	Macchie	4,5 kg	1,40 kWh	59 l	2:10 h
Sintetici 40 °C*	Macchie	2,5 kg	0,45 kWh	50 l	1:31 h
Sintetici 40 °C (idoneo anche come programmabreve)	–	2,5 kg	0,45 kWh	40 l	0:55 h
Mix	–	2 kg	0,60 kWh	30 l	0:50 h
Delicati/Seta 30 °C	–	2 kg	0,20 kWh	36 l	0:30 h
Lana/30 °C*	–	2 kg	0,13 kWh	30 l	0:40 h

* Impostazione del programma con l'opzione **Macchie** e la velocità di centrifugazione massima per la prova conforme oppure secondo la norma EN 60 456 e IEC 60 456.

** I valori differiscono dai valori indicati a seconda della pressione, durezza, temperatura di entrata dell'acqua, temperatura ambiente, tipo di biancheria, quantità e grado di sporco, detersivo utilizzato, oscillazioni della tensione di rete e funzioni supplementari selezionate.