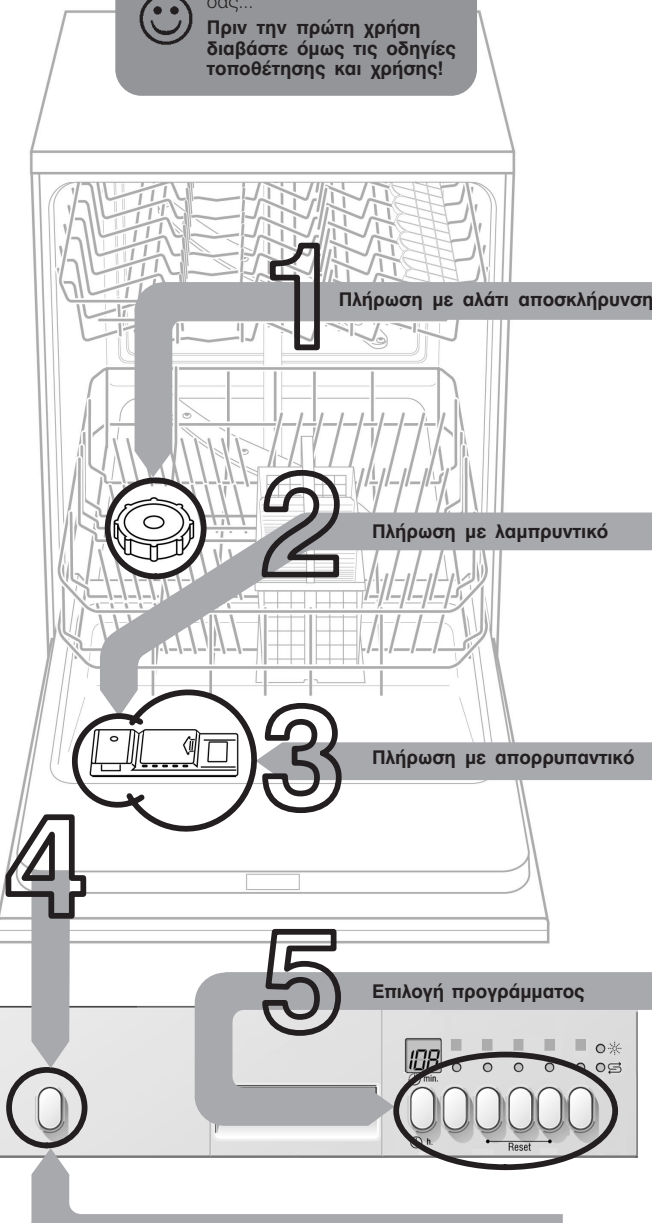




Σύντομες και εύχρηστες; ό,τι χρειάζεται το πλυντήριο σας...
Πριν την πρώτη χρήση διαβάστε όμως τις οδηγίες τοποθέτησης και χρήσης!



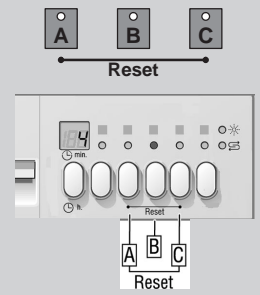
Ρύθμιση συστήματος αποσκλήρυνσης*

Ζητήστε πληροφορίες για την τιμή της σκληρότητας του νερού από την υπηρεσία ύδρευσης και αναγράψτε την.

Ανάγνωση της τιμής ρύθμισης ...

°dH	°fH	°Clarke	mmol/l	0
0-6	0-11	0-8	0-1,1	0
7-8	12-15	9-10	1,2-1,4	1
9-10	16-17	11-12	1,5-1,8	2
11-12	18-21	13-15	1,9-2,1	3
13-16	22-29	16-20	2,2-2,9	4
17-21	30-37	21-26	3,0-3,7	5
22-30	38-54	27-38	3,8-5,4	6
31-50	55-89	39-62	5,5-8,9	7

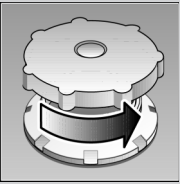
* μόνο πριν την πρώτη χρήση ή σε περίπτωση αλλαγής της σκληρότητας νερού



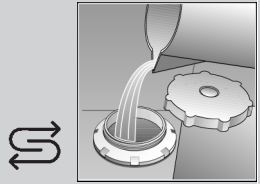
γρήγορα και εύκολα ...
και ρύθμιση ως εξής:
 - Κρατήστε πατημένο τον πλήκτρο προγράμματος **B** και ανοίξτε τον κεντρικό διακόπτη, στη συνέχεια αφήστε τα πλήκτρα ελεύθερα. Η φωτεινή ένδειξη του πλήκτρου **B** και η από το εργοστάσιο ρυθμισμένη τιμή **4** στην ένδειξη ψηφίων αναβοσβήνουν.
 - Με κάθε πάτημα του πλήκτρου **B** αυξάνεται η τιμή ρύθμισης κατά μία βαθμίδα. Μόλις επιτευχθεί η τιμή **7**, η ένδειξη μεταπηδά ξανά στο **0**.
 - Κλείστε τον κεντρικό διακόπτη. Η ρυθμισμένη τιμή αποθηκεύτηκε στη συσκευή.

1 Πλήρωση με αλάτι αποσκλήρυνσης

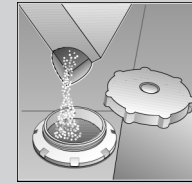
Διαλύει τα άλατα (δεν χρειάζεται στην τιμή ρύθμισης **0** !) ...



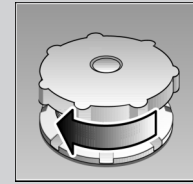
Ξεβιδώστε το καπάκι.



Πριν το πρώτο πλύσιμο χύστε μέσα στο άνοιγμα **περ. 1 l νερό**.



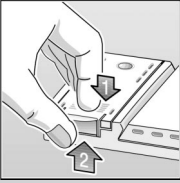
Γεμίστε το δοχείο με **1,5 kg αλάτι αποσκλήρυνσης** (πολύ απορρυπαντικό).



Κλείστε το καπάκι. Ξεπλύντε αμέσως το αλάτι που χύθηκε απ' έξω.

2 Πλήρωση με λαμπρυντικό

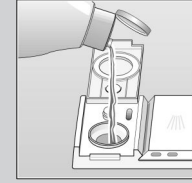
Όλα αστράφτουν ...



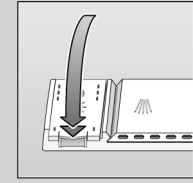
Πατήστε το σημάδι 1, ανασηκώστε το καπάκι 2.



Συμπλήρωση μόνον όταν η ένδειξη στάθμη πλήρωσης είναι ανοιχτόχρωμη!



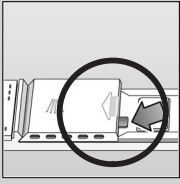
Πλήρωση **λαμπρυντικού**.



Κλείστε το καπάκι. ΚΛΙΚ !

3 Πλήρωση με απορρυπαντικό

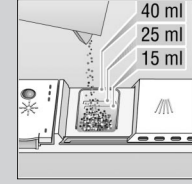
Πολλοί ρύποι, πολύ απορρυπαντικό ...



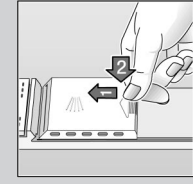
Ανοίξτε ενδεχομένως το καπάκι (πατήστε το κουμπάκι).



Προσοχή, τα προϊόντα συνδυασμού δεν είναι κατάλληλα για όλα τα προγράμματα, προσέξτε τις υποδείξεις του κατασκευαστή.



Πλήρωση **απορρυπαντικού**.



Κλείστε το καπάκι, σύροντάς το. ΠΛΟΠ !

5 Επιλογή προγράμματος

Γρήγορα, οικονομικά και εντατικά ...

Συνοπτικός πίνακας προγραμμάτων
 Σ' αυτόν τον συνοπτικό πίνακα προγραμμάτων δίνεται ο μέγιστος δυνατός αριθμός προγραμμάτων. Τα αντίστοιχα προγράμματα της συσκευής σας μπορείτε να τα δείτε στον πίνακα χειρισμού.

Τα στοιχεία των προγραμμάτων αποτελούν τιμές μετρηθείσες στο εργαστήριο σύμφωνα με το ευρωπαϊκό πρότυπο EN 50242. Αποκλίσεις στην πράξη είναι δυνατές.

Εντατικό	Auto	Eco	Απαλό	Γρήγορο	Πρόπλυση
70°	55° / 65°	50°	40°	45°	
115	95-140	140	75	30	19
1,70	1,25-1,60	1,05	0,90	0,80	0,10
21	-	14	15	10	4
18	11-19	-	12	-	-

Διάρκεια σε λεπτά
 Κατανάλωση ρεύματος σε kWh
 Κατανάλωση νερού σε λίτρα
 με αισθητήρα νερού (AquaSensor)

6 Θέση της συσκευής σε λειτουργία Το πρόγραμμα ξεκινά ...

Πατήστε τον διακόπτη On/Off, στο πεδίο ενδείξεων εμφανίζεται η διάρκεια του επιλεγμένου προγράμματος.

7 Θέση της συσκευής εκτός λειτουργίας Όλα κατακάθαρα ...

Όταν η ένδειξη βρίσκεται στο **0** (λήξη προγράμματος), πατήστε τον διακόπτη On/Off.

Συμπληρωματικά προγράμματα **

Καθιστούν ευπροσάρμοστα ...

Προεπιλογή χρόνου
 ...ενεργοποίηση, πατήστε αμέσως το πλήκτρο προεπιλογής χρόνου: η εκκίνηση του προγράμματος μετακινείται με βήματα ωρών

Πλύσιμο του επάνω καλαθιού
 ...τα σκεύη πλένονται μόνο στο επάνω καλάθι

** σε μερικά μοντέλα

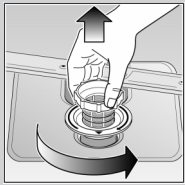
Συντήρηση και φροντίδα

Για τέλεια αποτελέσματα πλυσίματος ...

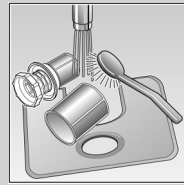
Καθαρισμός αντλίας απόνερων *

Φίλτρα ...

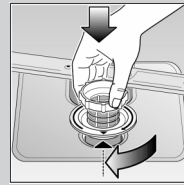
Έλεγχος, ενδεχομένως καθαρισμός



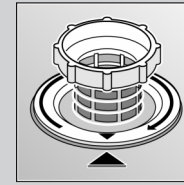
Στρέψτε τον κύλινδρο φίλτρου, βγάλτε το σύστημα φίλτρων ...



Ξεβιδώστε κάτω από τρεχούμενο νερό ...



τοποθετήστε ...



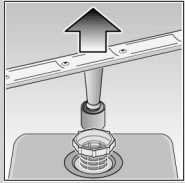
βιδώστε το σύστημα φίλτρων. ΠΡΟΣΕΞΤΕ ΤΟ ΣΗΜΑΔΙ !

* σε μερικά μοντέλα

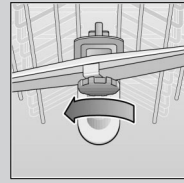
- Απομακρύνετε το νερό και βγάλτε τα φίλτρα
- Ξεβιδώστε το κάλυμμα (Torx T20)
- Ελέγξτε την περιοχή της πεταλούδας για ξένα σώματα
- Βιδώστε το κάλυμμα και τοποθετήστε τα φίλτρα

Εκτοξευτήρες νερού ...

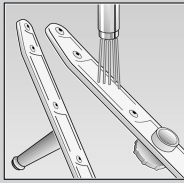
Απομακρύνετε τυχόν ρύπους/επικαθίσεις αλάτων που έχουν βουλώσει τα μπεκ



Τραβήξτε τον κάτω βραχίονα προς τα πάνω ...

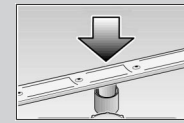


Ξεβιδώστε τον πάνω βραχίονα ...

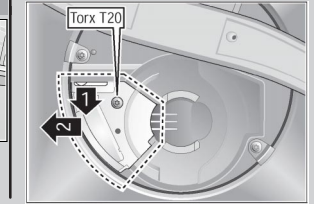


καθαρίστε τα μπεκ εκτόξευσης νερού κάτω από τρεχούμενο νερό (ενδεχομένως με οδοντογλυφίδα) ...

τοποθετήστε τον κάτω βραχίονα ...

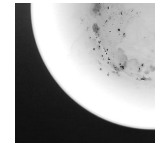


βιδώστε τον πάνω βραχίονα ...



Πώς θα αντιμετωπίσετε μικροβλάβες ...

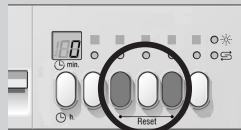
... Η αντιμετώπιση των προβλημάτων από εσάς αξίζει τον κόπο!

Βλάβη	Πιθανές αιτίες	Αντιμετώπιση	Βλάβη	Πιθανές αιτίες	Αντιμετώπιση
Κατάλοιπα νερού στη συσκευή	Η αντλία απόνερων είναι μπλοκαρισμένη Το πρόγραμμα δεν έχει λήξει ακόμα	<ul style="list-style-type: none"> ▶ Καθαρίστε την αντλία απόνερων (βλ. ανωτέρω). ▶ Κλείστε τη συσκευή και ανάψτε την ή αντιστοιχα διακόψτε το πρόγραμμα (βλ. Διακοπή προγράμματος). 	Τα σκεύη δεν είναι καθαρά Άμμος ή κοκκώδη κατάλοιπα πάνω στα σκεύη	<ul style="list-style-type: none"> Τα σκεύη ακουμπούν μεταξύ τους ή βρίσκονται το ένα πάνω στο άλλο Πολύ λίγο απορρυπαντικό Επιλέχθηκε ακατάλληλο πρόγραμμα Βουλωμένα τα μπεκ στους εκτοξευτήρες νερού Φίλτρα λερωμένα, μη σωστά τοποθετημένα Μπλοκαρισμένοι εκτοξευτήρες νερού 	<ul style="list-style-type: none"> ▶ Τοποθετείτε τα σκεύη μεμονωμένα, αποφεύγετε σημεία επαφής. ▶ Προσέξτε τα στοιχεία του παρασκευαστή (απορρυπαντικό). ▶ Επιλέξτε ισχυρότερο πρόγραμμα. ▶ Καθαρίστε τους εκτοξευτήρες νερού (βλ. άνω). ▶ Καθαρίστε τα φίλτρα (βλ. ανωτέρω). ▶ Τοποθετείτε τα σκεύη έτσι, ώστε οι εκτοξευτήρες νερού να μπορούν να περιστρέφονται ελεύθερα.
Η συσκευή δεν λειτουργεί/σταματά	Δεν είναι ανοιχτή η μπαταρία παροχής νερού Ο εύκαμπτος σωλήνας παροχής νερού είναι τσακισμένος	<ul style="list-style-type: none"> ▶ Ανοίξτε την μπαταρία. ▶ Ξετσακίστε τον εύκαμπτο σωλήνα παροχής νερού. 			
Η ένδειξη ελέγχου παροχής νερού ανάβει	Η μπαταρία παροχής νερού είναι μπλοκαρισμένη ή βουλωμένη από άλατα	<ul style="list-style-type: none"> ▶ 1. Ξεβιδώστε τη σύνδεση νερού, ▶ 2. Καθαρίστε το φίλτρο στη σύνδεση νερού. ▶ 3. Η ποσότητα ροής πρέπει με ανοιχτή την παροχή νερού να ανέρχεται σε τουλάχιστον 9 l/min. Σε μικρότερη ποσότητα ροής πρέπει να αλλάξετε η μπαταρία. 			
Χρωματικές αλλοιώσεις στα πλαστικά σκεύη/μέρη σκευών	Πολύ λίγο απορρυπαντικό Χρωματικές αλλοιώσεις από χρωστικές ουσίες τροφίμων (σάλτσα ντομάτας)	<ul style="list-style-type: none"> ▶ Προσέξτε τα στοιχεία του παρασκευαστή (απορρυπαντικό). ▶ Οι χρωματικές αλλοιώσεις δεν έχουν καμία αρνητική επίπτωση, ξεχωρίζουν μετά από κάμποσα πλυσίματα. 	Λεκέδες και ραβδώσεις	<ul style="list-style-type: none"> Πολύ υψηλή /Πολύ χαμηλή δόση λαμπρυντικού 	<ul style="list-style-type: none"> ▶ Σε περίπτωση ραβδώσεων: Μειώστε τη δόση. ▶ Σε περίπτωση λεκέδων νερού ή αλάτων: Αυξήστε τη δόση.
Σκουριά στα μαχαιροπήρουνα	Τα μαχαιροπήρουνα δεν είναι ανθεκτικά έναντι σχηματισμού σκουριάς Οι σκληρές λεπίδες μαχαιρών είναι πιο ευαίσθητες. Ξένη σκουριά	<ul style="list-style-type: none"> ▶ Χρησιμοποιείτε μαχαιροπήρουνα ανθεκτικά στο πλύσιμο στο πλυντήριο. ▶ Μην πλένετε ποτέ στη συσκευή μέρη που σκουριάζουν. 	Γαλακτώδεις επικαθίσεις στα σκεύη (φεύγουν)	<ul style="list-style-type: none"> Ο αποσκληρυντής νερού δεν είναι σωστά ρυθμισμένος; Έλλειψη αλατιού αποσκληρυνσης 	<ul style="list-style-type: none"> ▶ Ρυθμίστε σωστά τον αποσκληρυντή νερού. ▶ Συμπληρώστε αλάτι αποσκληρυνσης.
			Γαλακτώδεις επικαθίσεις, τα ποτήρια έχουν θαμπά σημεία / είναι θολά (η θολότητα δεν απομακρύνεται)	<ul style="list-style-type: none"> Τα ποτήρια δεν είναι κατάλληλα για πλύσιμο στο πλυντήριο πιάτων. 	<ul style="list-style-type: none"> ▶ Χρησιμοποιείτε ποτήρια ανθεκτικά για το πλύσιμο στο πλυντήριο πιάτων. ▶ Χρησιμοποιείτε ήπιο απορρυπαντικό.

Περαιτέρω υποδείξεις θα βρείτε στις οδηγίες χρήσης

Διακοπή προγράμματος ...

Κατά τη διάρκεια του προγράμματος, πατήστε μαζί περίπου για 3 δευτερό- λεπτα και τα δύο πλήκτρα, που είναι χαρακτηρισμένα με την ένδειξη Επαναφορά (RESET)



Εμφανίζεται το "0"
Μετά από 1 λεπτό τέλος του προγράμματος



Απενεργοποιήστε τη συσκευή

Σωστή τοποθέτηση ...

Διατάξτε τα σκεύη που πλένονται στο πλυντήριο (χωρίς κατάλοιπα στάχτης, κεριού, γράσου, χρώματος και χωρίς επικολημένες επικέτες, απομακρύνετε προηγουμένως τα μεγάλα κατάλοιπα μαρμελάδας, γαλακτοκομικών προϊόντων και φαγητών), σύμφωνα με τις οδηγίες χρήσης και εξετάζετε, αν μπορούν να κινούνται ελεύθερα οι εκτοξευτήρες νερού.