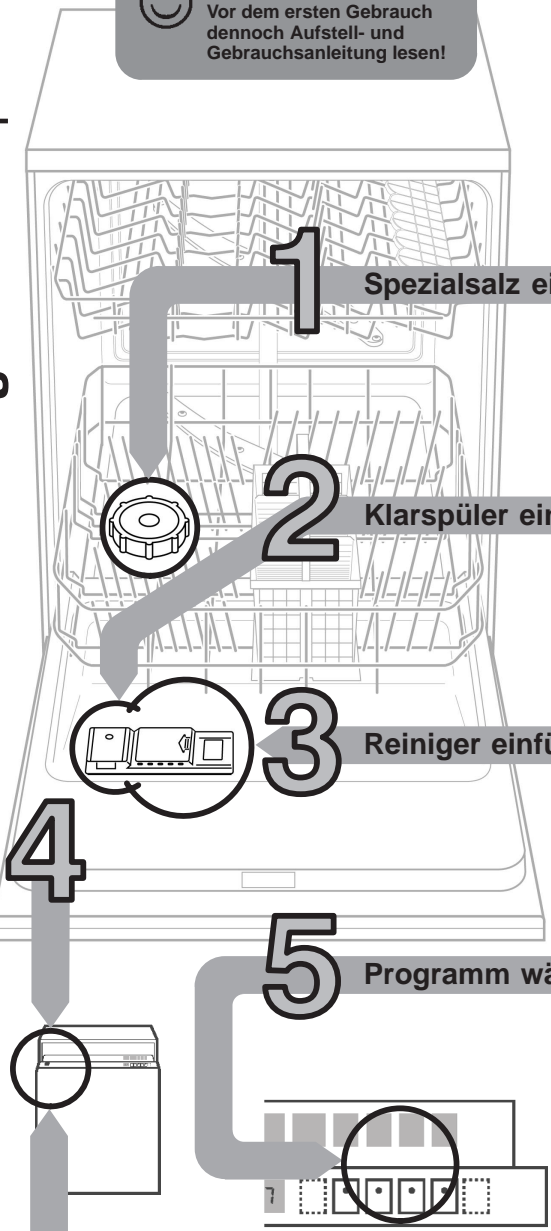


Kurz und handlich:  
alles, was Ihre Spülmaschine  
braucht...  
**Vor dem ersten Gebrauch  
dennoch Aufstell- und  
Gebrauchsanleitung lesen!**



**1** **Spezialsalz einfüllen**

**2** **Klarspüler einfüllen**

**3** **Reiniger einfüllen**

**4**

**5** **Programm wählen**

**6**

**7** **Gerät einschalten** Los geht's...  
Ein-/Ausschalter drücken, Laufzeit  
des gewählten Programmes erscheint

**7** **Gerät ausschalten** Alles klar...  
Wenn die Anzeige auf **0** steht  
(Programmende), Ein-/Ausschalter drücken

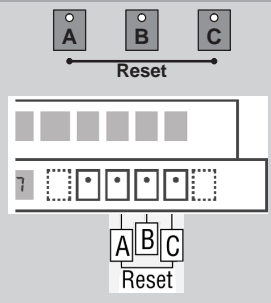
**Enthärtungsanlage einstellen \***

**Härtewert beim  
Wasserwerk erfragen  
und eintragen ...**

**Einstellwert ablesen ...**

Wasser- Härtewert °dH	Härte- stufe	mmol/l	Einstellwert an der Maschine
0 - 6	I	0 - 1,1	0
7 - 8	II	1,2 - 1,4	1
9 - 10	II	1,5 - 1,8	2
11 - 12	II	1,9 - 2,1	3
13 - 16	II+III	2,2 - 2,9	4
17 - 21	III	3,0 - 3,7	5
22 - 30	IV	3,8 - 5,4	6
31 - 50	IV	5,5 - 8,9	7

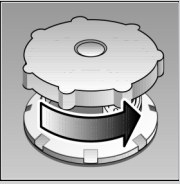
\* nur vor dem ersten  
Spülen oder bei  
veränderter Wasserhärte



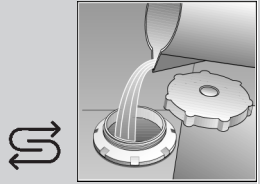
**Schnell erledigt ...  
und so einstellen**

- Programmtaste **B** gedrückt halten und Hauptschalter einschalten, anschließend Tasten loslassen. Die Leuchtanzeige der Taste **B** und in der Ziffernanzeige der werkseitig eingestellte Einstellwert **4** blinken.
- Mit jedem Drücken der Taste **B** erhöht sich der Einstellwert um eine Stufe; ist der Wert **7** erreicht, springt die Anzeige wieder auf **0**.
- Hauptschalter ausschalten. Der eingestellte Wert ist im Gerät gespeichert.

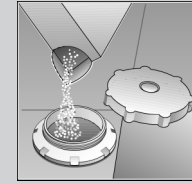
Löst Kalk (nicht nötig bei Einstellwert **0**!) ...



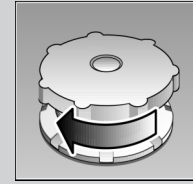
Deckel  
aufdrehen.



Nur vor dem  
ersten Spülen  
ca. 1 l Wasser  
in die  
Salzöffnung  
gießen.

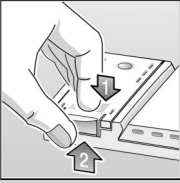


Max. 1,5 kg  
**Spezialsalz**  
(nie Reiniger!)  
einfüllen.



Deckel  
schließen.  
Umgehend  
spülen.

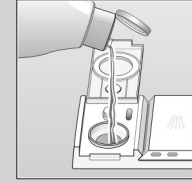
Macht blitzblank ...



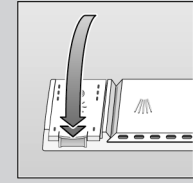
Markierung 1  
drücken,  
Deckel 2  
anheben.



Nachfüllen immer bei heller Füllstandsanzeige!

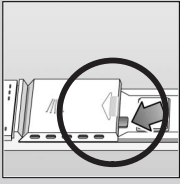


**Klarspüler**  
einfüllen.



Deckel  
schließen.  
KLACK!

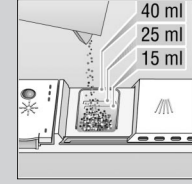
Viel Schmutz, viel Reiniger ...



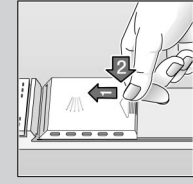
Eventuell  
Deckel öffnen  
(Stift drücken).



**Achtung,**  
Kombiprodukte  
nicht für alle  
Programme  
geeignet,  
Herstellerhinweise  
beachten.



**Reiniger**  
einfüllen.



Deckel  
zuschieben,  
drücken.  
PLOPP!

Schnell, sparsam oder intensiv ...

**Programmübersicht**

In dieser Übersicht ist die max. mögliche Programmanzahl dargestellt. Die entsprechenden Programme Ihres Gerätes entnehmen Sie bitte Ihrer Bedienblende.

Die Programmdateien sind Labormesswerte nach europäischer Norm EN 50242. Abweichungen in der Praxis sind möglich.

	<b>Intensiv</b> 70°	<b>Auto</b> 55° /65°	<b>Eco</b> 50°	<b>Sanft</b> 40°	<b>Schnell</b> 45°	<b>Vorspülen</b>
Dauer in Minuten	112	95-145	140	72	30	19
Stromverbrauch in kWh	1,60	1,15-1,50	1,05	0,80	0,70	0,10
Wasserverbrauch in Litern	21	11-19	14	15	10	4
mit Aquasensor	18	-	-	12	-	-

**Zusatzprogramme \*\***

Machen flexibel ...



**Zeitvorwahl**  
... einschalten, sofort  
Zeitvorwahltaste  
drücken: verschiebt  
Programmstart in  
Stundenschritten.



**Oberkorbspülen**  
... Geschirr wird nur im  
Oberkorb gespült.

\*\* bei einigen Modellen

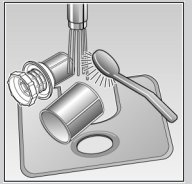
# Wartung und Pflege

Für perfekte Spülergebnisse ...

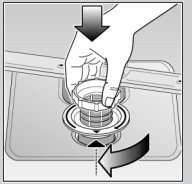
# Abwasserpumpe reinigen \*

**Siebe ...**  
kontrollieren, eventuell reinigen

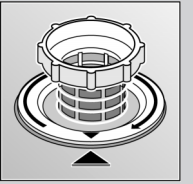
Siebzylinder drehen, Siebssystem entnehmen ...



unter fließendem Wasser abspülen ...



einsetzen ...

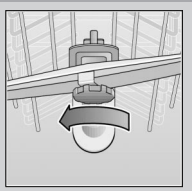


Siebssystem zuschrauben  
**MARKIERUNG BEACHTEN!**

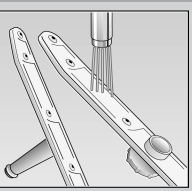
- \* bei einigen Modellen
- Wasser ausschöpfen und Siebe entfernen
- Abdeckung abschrauben (Torx T20)
- Bereich des Flügelrades auf Fremdkörper prüfen
- Abdeckung einschrauben und Siebe einsetzen

**Sprüharme ...**  
Verstopfungen/ Ablagerungen entfernen

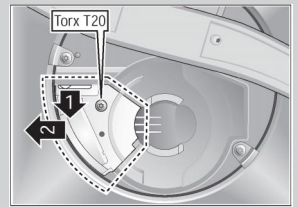
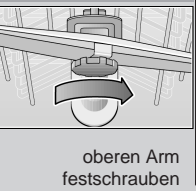
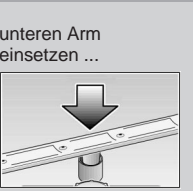
unteren Arm nach oben ziehen ...



oberen Arm abschrauben ...



unter fließendem Wasser (eventuell mit Zahnstocher) Sprühdüsen säubern ...



# Kleine Fehler selbst beheben ...

... denn Selbsthilfe lohnt sich!

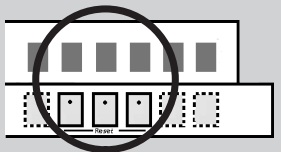
Störung	Mögliche Ursachen	Abhilfe
Restwasser im Gerät	Abwasserpumpe blockiert Programm noch nicht beendet	▶ Abwasserpumpe reinigen (siehe oben). ▶ Gerät einschalten und schließen. bzw. Programm abbrechen (siehe Programmabbruch).
Gerät läuft nicht/ bleibt stehen Anzeige "Wasserzulauf prüfen" leuchtet	Zulaufarmatur nicht geöffnet Zulaufschlauch geknickt Zulaufarmatur verklemmt oder verkalkt	▶ Zulaufarmatur öffnen. ▶ Zulaufschlauch knickfrei verlegen. ▶ 1. Wasseranschluß abschrauben. ▶ 2. Sieb im Wasseranschluß säubern. ▶ 3. Durchflußmenge muß bei geöffnetem Wasserzulauf min. 9 l/min betragen. Bei geringerem Durchfluß Zulaufarmatur austauschen lassen.
Kunststoff / Geschirrtteile verfärbt	Zu wenig Reiniger Verfärbungen durch Lebensmittelfarbstoffe (Tomatensauce)	▶ Herstellerangaben (Reiniger) beachten. ▶ Verfärbungen sind unbedenklich; Verblässen bei weiteren Spülgängen.
Rost auf dem Besteck	Besteck nicht rostbeständig Harte Messerklingen sind anfälliger Fremdrost	▶ Spülmaschinenbeständiges Besteck verwenden. ▶ Niemals rostende Teile im Gerät spülen.

Störung	Mögliche Ursachen	Abhilfe
Geschirr ist nicht sauber Sand oder griesartige Rückstände auf dem Geschirr	Geschirr liegt aneinander bzw. übereinander Zu wenig Reiniger Ungeeignetes Programm gewählt Sprühdüsen verstopft Siebe verschmutzt, sitzen nicht fest Sprüharme blockiert	▶ Geschirrtteile vereinzeln, Anlagestellen vermeiden. ▶ Herstellerangaben (Reiniger) beachten. ▶ Stärkeres Programm wählen. ▶ Sprüharme reinigen (siehe oben). ▶ Siebe reinigen (siehe oben). ▶ Geschirr so einräumen, dass Sprüharme frei drehen können.
Flecken und Schlieren	Klarspülerdosierung zu hoch / zu niedrig dosiert	▶ Bei Schlieren: Dosierung reduzieren. ▶ Bei Wasser oder Kalkflecken: Dosierung erhöhen.
Milchige Beläge auf dem Geschirr (entfernbar)	Wasserenthärtung falsch eingestellt; Spezialsalz fehlt	▶ Enthärtungsanlage richtig einstellen. ▶ Spezialsalz nachfüllen.
Milchige Beläge, Gläser eingetrübt / blind (nicht entfernbar)	Gläser nicht spülmaschinenfest.	▶ Spülmaschinenbeständige Gläser verwenden. ▶ Glasschonenden Reiniger verwenden.

Weitere Hinweise finden Sie in der Gebrauchsanleitung

# Programmabbruch ...

Während des Programms die beiden mit **Reset** gekennzeichneten Tasten **gleichzeitig** ca. 3 Sekunden drücken (RESET)



▶ "0" erscheint nach 1 Minute Programmende

▶ Gerät ausschalten

# Richtig einräumen ...

Spülmaschinenfestes Geschirr (ohne Rückstände von Asche, Wachs, Schmierfett, Farbe, Klebe-Etiketten; große Reste von Marmelade, Milchprodukten und Speisen grob entfernen) einordnen gemäß Gebrauchsanleitung und prüfen, ob sich die Sprüharme frei drehen können.