



Kort en handig:  
alles wat uw vaatwasmachine  
nodig heeft...

**Voor het eerste gebruik**  
opstellingsinstructies en  
gebruiksaanwijzing lezen!



**1 Water/ speciaal zout ingieten**

**2 Spoelmiddel ingieten**

**3 Afwasmiddel ingieten**

**5 Programma kiezen**

**Toestel inschakelen** U bent vertrokken...

In-/uitschakelaar indrukken, looptijd  
van het gekozen programma verschijnt

**Toestel uitschakelen** Heel eenvoudig...

Als het display op 0 staat,  
(einde programma) de in-/uitschakelaar indrukken

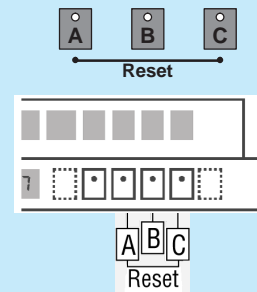
## Onthardingsinstallatie instellen \*

**Waterhardheid** bij water-  
leidingbedrijf opvragen  
en hieronder invullen

\* alleen vóór de eerste afwas  
of bij veranderde waterhard-  
heid

Instelwaarde aflezen ...

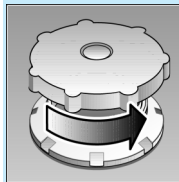
°dH	°fH	°Clarke	mmol/l	Digitale weergave
0 - 6	0 - 11	0 - 8	0 - 1,1	0
7 - 8	12 - 15	9 - 10	1,2 - 1,4	1
9 - 10	16 - 17	11 - 12	1,5 - 1,8	2
11 - 12	18 - 21	13 - 15	1,9 - 2,1	3
13 - 16	22 - 29	16 - 20	2,2 - 2,9	4
17 - 21	30 - 37	21 - 26	3,0 - 3,7	5
22 - 30	38 - 54	27 - 38	3,8 - 5,4	6
31 - 50	55 - 89	39 - 62	5,5 - 8,9	7



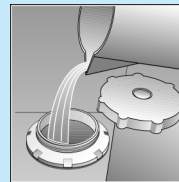
Snel gedaan ...  
en zo instellen

- Programmatoets **B** ingedrukt houden en hoofdschakelaar inschakelen. Vervolgens de toetsen loslaten. De indicatie van toets **B** en de door de fabriek ingestelde instelwaarde **4** op de cijferindicatie knipperen.
- Bij elke druk op toets **B** wordt de instelwaarde met één stand verhoogd; als stand **7** is bereikt, dan springt de indicatie weer op **0**.
- Hoofdschakelaar uitschakelen. De ingestelde waarde is in het geheugen opgeslagen.

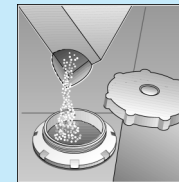
Lost kalk op (niet nodig bij instelwaarde **0!**) ...



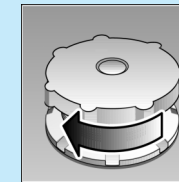
Deksel  
opendraaien.



**Alleen vóór de  
eerste afwas**  
ca. 1 liter water  
in zoutreservoir  
gieten.

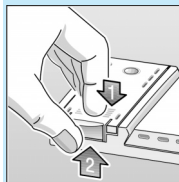


Reservoir met  
max. 1,5 kg  
**onthardingszout**  
(noot met afwas-  
middel!) vullen.

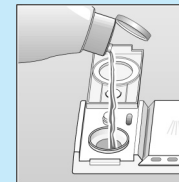


Deksel sluiten.  
Onmiddellijk  
afwasprogramma  
starten.

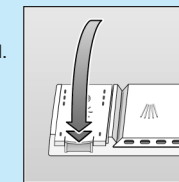
Bijvullen altijd bij lichte bijvulindicatie!



Markering 1  
indrukken,  
deksel 2  
optillen.

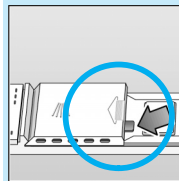


Vullen met  
**glansspoelmiddel**.



Deksel  
sluiten.  
KLIK!

Sterk vervuild, meer afwasmiddel.

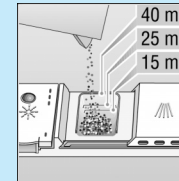


Eventueel  
deksel openen  
(stift indrukken).

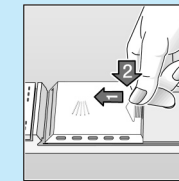


**Attentie!**

Gecombineerde producten zijn niet  
voor alle programma's geschikt, let  
op de aanwijzingen op de verpakking.



Vullen met  
**afwasmiddel**.



Deksel  
dichtschuiven  
en indrukken.  
PLOP!

Snel, economisch of intensief...

**Programma-overzicht**

In dit overzicht staat het maximaal mogelijke  
aantal programma's vermeld. De bij uw  
apparaat behorende programma's kunt u op  
het bedieningspaneel aflezen.

De programmagegevens zijn in het  
laboratorium gemeten waarden volgens  
de Europese norm EN 50242.

In de praktijk zijn afwijkingen mogelijk.

	Intensief 70°	Auto 55° /65°	Eco 50°	Glas 40°	Snel 45°	Voor- spoelen
Duur in min.	112	95-145	140	72	30	19
Stroomverbruik in kWh	1,60	1,15-1,50	1,05	0,80	0,70	0,10
Waterverbruik in liters	21	11-19	14	15	10	4
met Aqua-sensor	18	–	–	12	–	–

## Hulpprogramma's \*\*



**Weken**

...van vaatwerk in de  
onderste mand,  
programmastart  
automatisch, 5 g  
afwasmiddel extra!



**Tijdverkorting/  
tijd sparen**

...verkort reinigen,  
verkort drogen.



**Bovenste mand spoelen**

...Vaatwerk wordt enkel  
in de bovenste mand  
gespoeld



**Onderste mand spoelen**

...Vaatwerk wordt enkel  
in de onderste mand  
gespoeld



**Tijdstelling**

...inschakelen,  
onmiddellijk  
tijdkeuzeknop indrukken:  
om de programmastart  
per uur in te stellen

\*\* bij sommige modellen

# Schoonmaken en onderhoud

Voor perfecte afwasresultaten

# Afvoerpomp schoonmaken\*

**Zeven ...**  
Controleren, eventueel schoonmaken

Zeefcylinder eruit draaien, zeefstelsysteem eruit halen ...

Onder stromend water afspoelen ...

erin zetten ...

Zeefstelsysteem vastschroeven (let op marking!)

- \* niet bij alle modellen
- Water eruit scheppen en zeven eruit halen
  - Afdekking eraf schroeven (Torx T20)
  - Bereik van het schoepenrad op vreemde voorwerpen controleren
  - Afdekking vastschroeven en zeven erin zetten

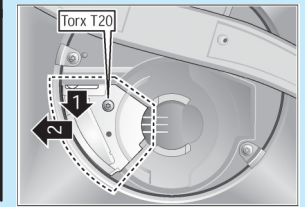
**Sproeiarmen ...**  
Verstopingen door kalk/etensresten verwijderen

Onderste sproeiarm naar boven eraf trekken ...

Bovenste sproeiarm eraf schroeven ...

sproeiopeningen onder stromend water (eventueel met een tandenstoker) schoonmaken ...

onderste sproeiarm erin zetten ...



# Kleine storingen zelf verhelpen ...

... want zelf verhelpen loont de moeite!

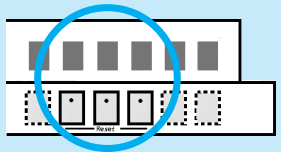
Storing	Eventuele oorzaken	Oplossing
Resterend water in het apparaat	Afvoerpomp geblokkeerd Programma nog niet beëindigd	Afvoerpomp schoonmaken (zie hierboven). Apparaat inschakelen en sluiten resp. programma afbreken (zie Afbreken van het programma).
Programma loopt niet/blijft staan	Kraan staat niet open Watertoevoerslang geknikt  Kraan verstopt of verkalkt	Kraan opendraaien. Watertoevoerslang zonder knikken verleggen. 1. Wateraansluiting eraf schroeven. 2. Zeef in de wateraansluiting schoonmaken. 3. Hoeveelheid binnenstromend water bij geopende kraan: minimaal 9 liter per min. Bij een lagere hoeveelheid: kraan laten vervangen.
Kunststof onderdelen en onderdelen van het serviesgoed verkleuren	Te weinig afwasmiddel  Verkleuringen door kleurstoffen in levensmiddelen (tomatensaus)	Aanwijzingen fabrikant (afwasmiddel) in acht nemen. Verkleuringen kunnen geen kwaad: verbleken bij latere afwasbeurten.
Roestvlekken op bestek	Bestek niet roestbestendig Harde messenlemmets zijn kwetsbaarder  Roest van andere voorwerpen	Gebruik bestek dat geschikt is voor afwasmachines. Roestende voorwerpen nooit in het apparaat afwassen.

Storing	Eventuele oorzaken	Oplossing
Serviesgoed is niet schoon Zand of korrelige resten op het serviesgoed	Het serviesgoed ligt tegen of over elkaar  Te weinig afwasmiddel  Ongeschikt programma gekozen Sproeiarmen van sproeiarmen verstopt Zeven vuil, zitten niet vast Sproeiarmen geblokkeerd	Serviesgoed los van elkaar zetten, voorkom dat ze elkaar raken. Aanwijzingen fabrikant (afwasmiddel) in acht nemen. Sterker programma kiezen. Sproeiarmen schoonmaken (zie hierboven). Zeven schoonmaken (zie hierboven). Serviesgoed zó inruimen dat de sproeiarmen ongehinderd kunnen ronddraaien.
Vlekken en strepen	Te hoge/te lage dosering glansspoelmiddel	Bij strepen: dosering verlagen. Bij water- of kalkvlekken: dosering verhogen.
Melkkleurige aanslag op serviesgoed (te verwijderen)	Wateronthardingsinstallatie verkeerd ingesteld; Onthardingszout ontbreekt	Onthardingsinstallatie juist instellen. Onthardingszout bijvullen.
Melkkleurige aanslag, glazen troebel/dof (niet te verwijderen)	Glazen niet geschikt voor afwasmachine.	Glazen gebruiken die geschikt zijn voor afwasmachine. Afwasmiddel gebruiken dat glaswerk ontziet.

Verdere aanwijzingen vindt u in de gebruiksaanwijzing

# Programmastop ...

Tijdens het programma de beide resettoetsen tegelijk ca. 3 seconden indrukken (RESET)



"0" verschijnt na 1 minuut programma-einde

Toestel uitschakelen

# Alles voorbereiden ...

Serviesgoed dat geschikt is voor afwasautomaat (zonder resten as, kaarsvet, smeervet, verf of etiketten; grove resten jam, melkproducten en andere etensresten globaal verwijderen) aan de hand van de gebruiksaanwijzing inruimen en controleren of de sproeiarmen vrij kunnen draaien.