



Register your
new appliance
now at MyBosch and
enjoy benefits free of
charge:
[bosch-home.com/
welcome](https://bosch-home.com/welcome)

VitaJuice

MES25...

MES35...

[ro]	Manual de utilizare	Storcător de legume-fructe	7
[bg]	Ръководство за употреба	Сокоизтисквачка	12

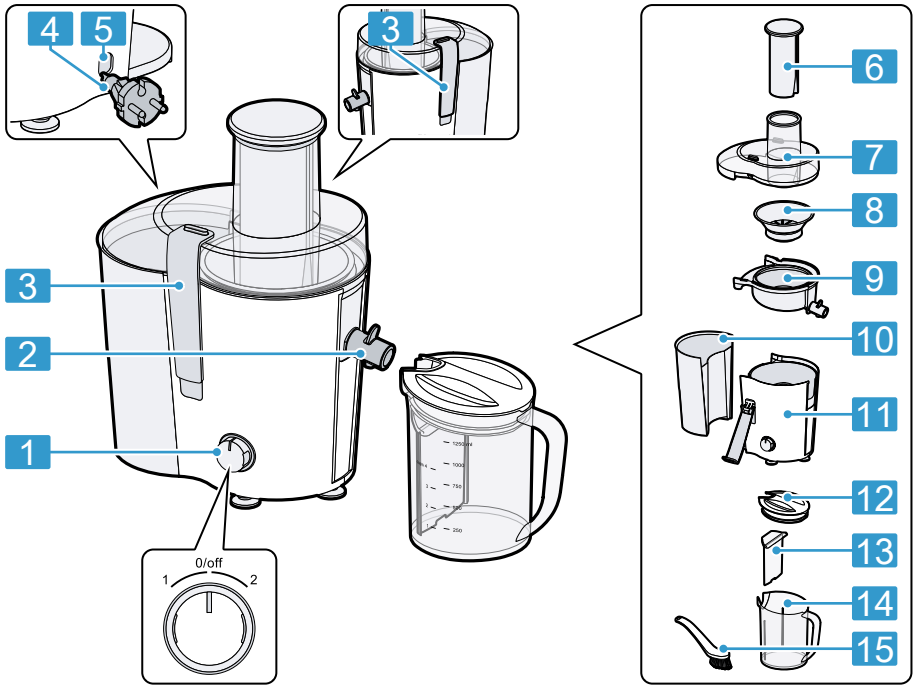




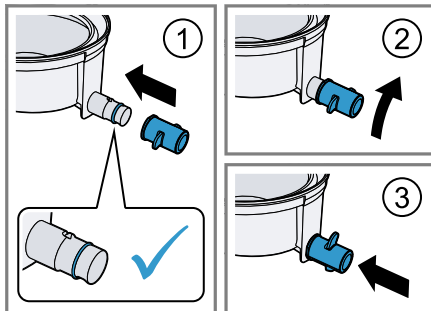
<https://ium-pim.bsh-digital.com/8001379389>

[ro] Informații și explicații suplimentare pot fi găsite online. Scațați codul QR de pe pagina de pornire.

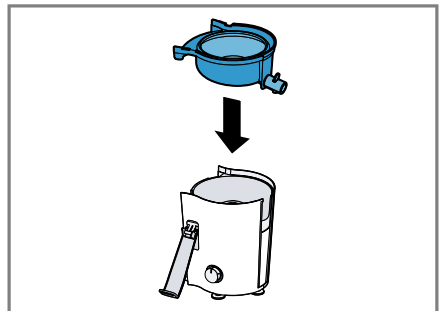
[bg] Можете да намерите допълнителна информация и обяснения онлайн. Сканирайте QR кода на заглавната страница.



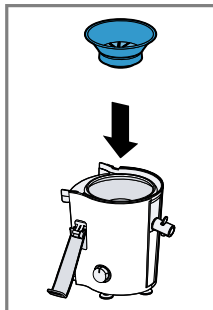
1



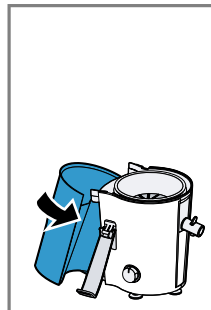
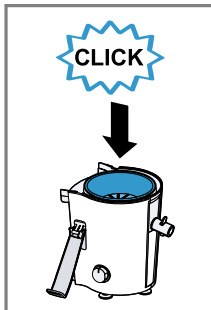
2



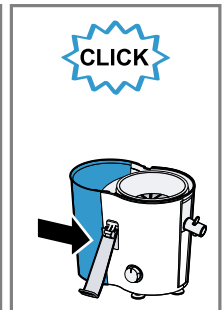
3

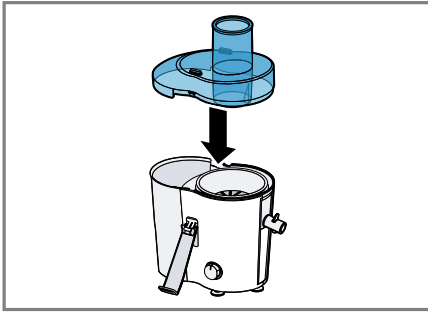


4

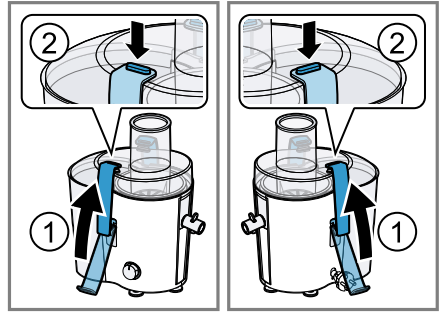


5

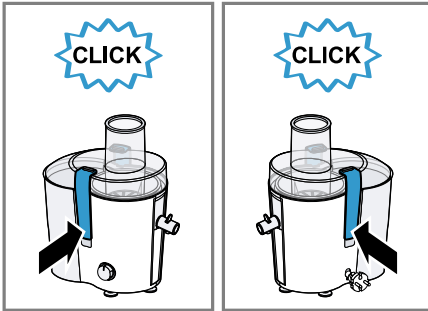




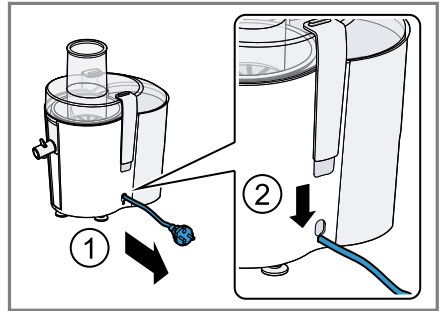
6



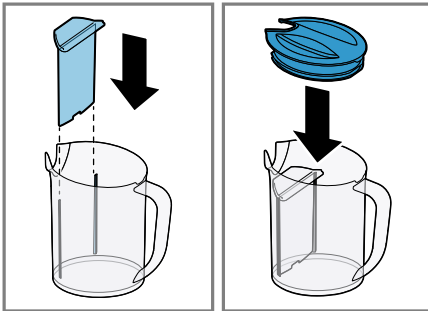
7



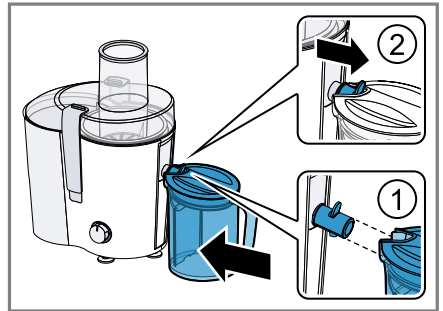
8



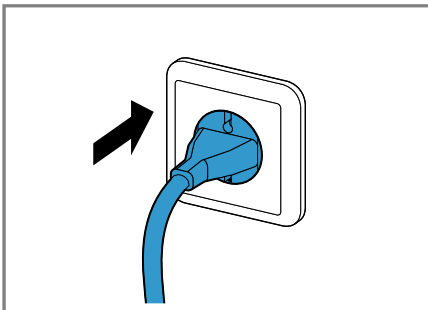
9



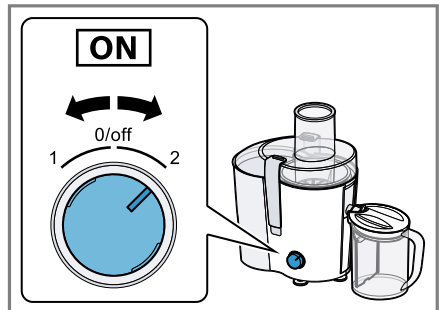
10



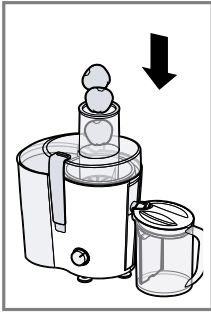
11



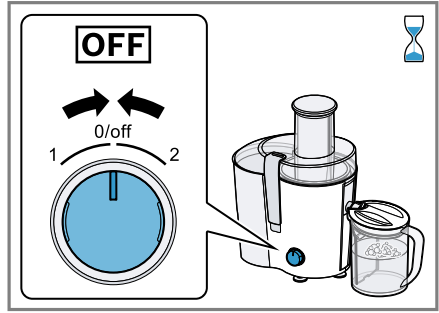
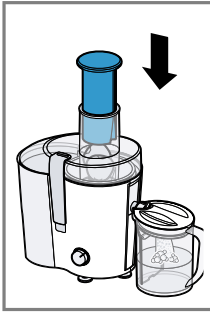
12



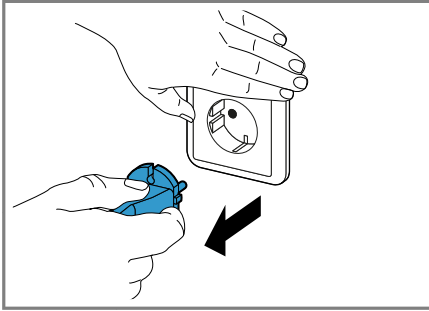
13



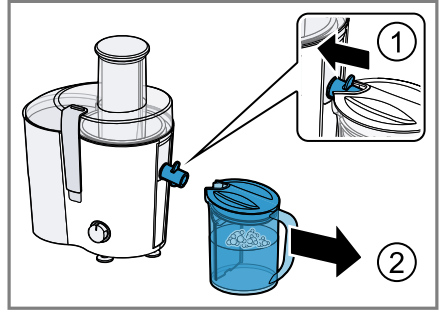
14



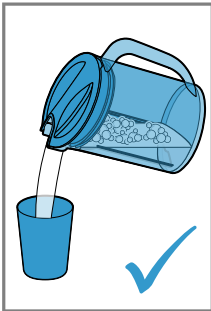
15



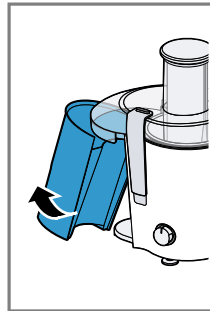
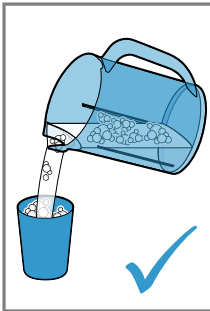
16



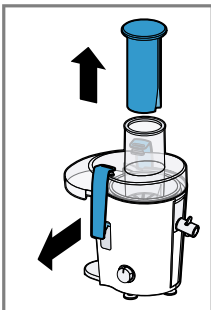
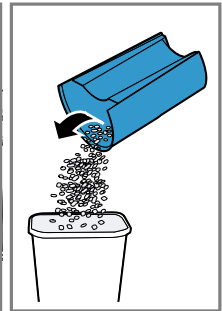
17



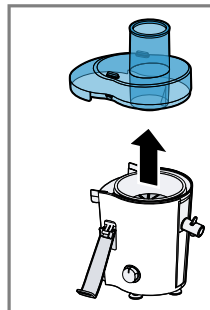
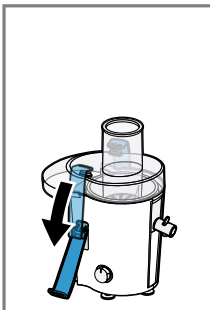
18



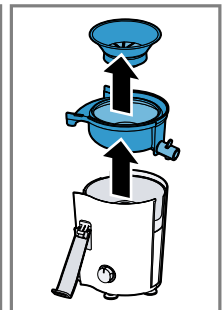
19

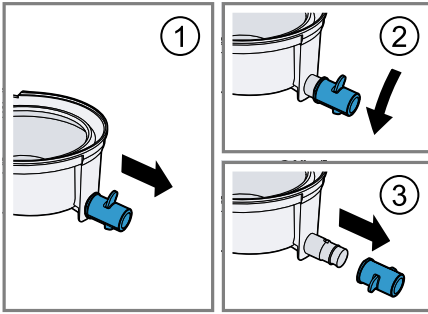


20







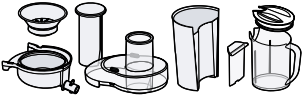


21





22

					
	✓	✗	✗	✗	✗
	✓	✓	✓	✓	✓

23

Siguranța

- Citiți cu atenție acest manual.
- Păstrați instrucțiunile, precum și informațiile producătorului în vederea utilizării ulterioare sau înmânării acestora următorului proprietar.
- Nu este permisă punerea în funcțiune a aparatului dacă acesta a fost deteriorat în timpul transportului.

Utilizați acest aparat numai:

- împreună cu piesele și accesoriile originale.
- pentru stoarcerea fructelor și legumelor, de exemplu mere, pere, prune și cireșe fără sămburi, roșii, morcovi.
- sub supraveghere.
- pentru cantități și durate uzuale de procesare.
- în locuința proprie și în încăperi închise din mediul casnic, la temperatura camerei.
- până la o înălțime de 2000 m deasupra nivelului mării.

Înainte de orice utilizare, când nu este supravegheat, înainte de asamblare, dezasamblare sau curățare și în caz de defecțiune, aparatul trebuie întotdeauna deconectat de la rețeaua electrică. Acest aparat poate fi utilizat de persoane cu capacități fizice, senzoriale sau mentale reduse sau fără experiență și/sau cunoștințe, dacă sunt supravegheate sau au fost instruite în legătură cu utilizarea în siguranță a aparatului și au înțeles pericolele care rezultă din aceasta.

Copiii nu trebuie lăsați să se joace cu aparatul.

Curățarea și întreținerea aparatului nu trebuie să fie efectuate de copii decât sub supraveghere.

Acest aparat nu trebuie utilizat de copii. Copiii trebuie ținuti la distanță de aparat și de cablul de alimentare electrică al acestuia.

- ▶ Nu utilizați niciodată un aparat deteriorat.
- ▶ Nu utilizați un aparat care are suprafața cu fisuri sau spartă.
- ▶ Nu trageți niciodată de cablul de alimentare electrică pentru a deconecta aparatul de la rețeaua de alimentare electrică. Scoateți întotdeauna din priză ștecherul cablului de alimentare electrică.
- ▶ Dacă aparatul sau cablul de alimentare electrică este deteriorat, scoateți imediat ștecherul din priză sau decuplați siguranța din cutia cu siguranțe.
- ▶ Contactați unitatea de service abilitată. → *Pagina 11*

- ▶ Aparatul se va conecta și utiliza numai conform datelor de pe plăcuța cu date tehnice.
- ▶ Numai personalul de specialitate are permisiunea de a efectua lucrări de reparații la nivelul aparatului.
- ▶ La reparația aparatului trebuie utilizate numai piese de schimb originale.
- ▶ Dacă se deteriorează cablul de racordare la rețea al acestui aparat, acesta trebuie înlocuit de către producător, de către serviciul său pentru clienți sau de către o persoană calificată în mod similar, pentru a evita pericolele.
- ▶ Nu cufundați niciodată aparatul sau cablul de alimentare de la rețea în apă sau nu le curățați în mașina de spălat vase.
- ▶ Utilizați aparatul numai în spații închise.
- ▶ Nu expuneți niciodată aparatul la căldură și umiditate excesive.
- ▶ Nu utilizați pentru curățarea aparatului aparate de curățat cu jet sub presiune sau cu jet de abur.
- ▶ Cablul de alimentare electrică nu trebuie să intre niciodată în contact cu surse de căldură sau cu componentele fierbinți ale aparatului.
- ▶ Cablul de alimentare electrică nu trebuie să intre niciodată în contact cu vârfuri sau muchii ascuțite.
- ▶ Nu este permisă îndoirea, strangularea sau modificarea cablului de alimentare electrică.
- ▶ Nu așezați aparatul niciodată pe sau în apropiere de suprafețe fierbinți.
- ▶ Nu țineți mâinile, părul, îmbrăcămintea și alte ustensile în apropierea pieselor care se rotesc.
- ▶ Nu introduceți mâinile în canalul de alimentare.
- ▶ Utilizați numai împingătorul pentru a împinge alimentele care trebuie adăugate.
- ▶ Utilizați aparatul numai în stare complet montată.
- ▶ Piesele care prezintă rupturi sau alte deteriorări sau care nu sunt fixate corect vor fi schimbate cu piese de schimb originale.
- ▶ Nu atingeți niciodată cu mâinile goale lamele sau muchiile ascuțite de la accesoriul cu sită.
- ▶ Aveți grijă la mâini și la degete atunci când închideți clema.
- ▶ Nu lăsați copii în apropierea ambalajului.
- ▶ Nu lăsați copii să se joace cu materialul de ambalaj.
- ▶ Nu lăsați copii în apropierea pieselor mici.

- ▶ Nu lăsați copiii să se joace cu piesele mici.
- ▶ Respectați indicațiile privind curățarea.
- ▶ Curățați înainte de fiecare utilizare suprafețele care intră în contact cu alimentele.

Evitarea deteriorărilor

- ▶ Nu lăsați niciodată aparatul să lucreze neîntrerupt timp de mai mult de 10 minute. Apoi, opriți aparatul și lăsați-l să se răcească la temperatura camerei.
- ▶ Nu lăsați niciodată aparatul să funcționeze în gol.
- ▶ Păstrați întotdeauna unitatea de bază uscată și asigurați-vă că niciun lichid nu intră în carcasă.
- ▶ Dacă s-a scurs suc sub bolul pentru suc, îndepărtați-l imediat cu o cârpă umedă.
- ▶ Nu introduceți obiecte în canalul de alimentare sau în carcasă, de ex. lingura de lemn.
- ▶ Înainte de utilizare verificați să nu fie obiecte străine în canalul de alimentare și în carcasă.
- ▶ Nu prelucrați alimente deosebit de dure, fibroase sau bogate în amidon, cum ar fi trestie de zahăr, banane, papaya, avocado, smochine, mango.
- ▶ Înainte de prelucrare, îndepărtați miezul tare, sâmburii sau cojile groase ale alimentelor, de ex. de la ananas, pepene, portocale, sfeclă roșie, prune, cireșe.
- ▶ Nu procesați alimente congelate sau ne-coapte.
- ▶ Nu preparați niciodată alimente atunci când opritorul de picurare este închis.
- ▶ Când rezervorul pentru pulpă sau rezervorul pentru suc este aproape plin, întrerupeți procesarea și goliți ambele recipiente.

Cunoașterea

Vedere de ansamblu

După despachetare verificați ca livrarea să fie completă și ca toate piesele să nu prezinte eventuale deteriorări din transport.

→ Fig. 1

- 1 Comutatorul rotativ
- 2 Scurgere cu opritor de picurare
- 3 Mâner de blocare
- 4 Cablu de alimentare electrică

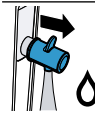
5	Păstrarea cablului
6	Împingător
7	Capac cu canal de alimentare integrat
8	Accesoriu cu sită cu lame de răzuit
9	Bol pentru suc cu orificiu de scurgere
10	Recipient pentru pulpa fructelor
11	Aparatul de bază
12	Capac
13	Separator de spumă
14	Recipient pentru suc
15	Perie de curățare

Comutatorul rotativ

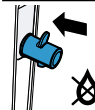
Setare	Utilizare
0/off	Oprirea preparării și oprirea aparatului
1	Pornirea preparării la viteză redusă Potrivită pentru alimente moi cu conținut ridicat de suc, de ex. pepeni verzi, struguri, roșii, castaveți, zmeură
2	Pornirea preparării la viteză mare Potrivită pentru alimente tari și solide, de ex. morcovi, mere

Opritor picurare

Opritorul de picurare previne scurgerea accidentală a reziduurilor de suc și contaminarea blatului de lucru.



Înainte de preparare, trageți opritorul de picurare de pe aparat până la capăt, astfel încât sucul să curgă liber în recipientul pentru suc.



După preparare, împingeți opritorul de picurare complet spre aparat pentru a preveni scurgerea reziduurilor de suc pe blatul de lucru.

Observație: Nu preparați niciodată alimente atunci când opritorul de picurare este închis.

Siguranța la pornire

Siguranța la pornire împiedică pornirea accidentală a aparatului dvs.

Aparatul poate fi pornit și pus în funcțiune numai dacă sunt îndeplinite următoarele condiții.

- Bolul pentru suc, accesoriul cu sită și capacul sunt fixate corect.
- Manetele de blocare sunt închise și fixate corect.

Utilizarea

Pregătirea aparatului

→ Fig. 2 - 8

Trecerea prin storcător a alimentelor

Observații

- Folosiți doar fructe și legume proaspete și coapte. Fructele și legumele necoapte înfundă sita foarte repede.
- Spălați bine alimentele înainte de preparare.
- Tăiați în bucăți alimentele mari, pentru ca să intre în canalul de alimentare.
- Pentru a crește randamentul sucului și a proteja aparatul, aplicați doar o presiune ușoară cu ajutorul împingătorului.
- Curățați citricele îndepărtând și coaja albă.
- Frunzele și tulpinile moi pot fi, de asemenea, stoarse, de ex. frunze de salată sau ierburi aromatice.
- Consistența sucului de mere depinde de tipul de măr folosit. Pentru a întârzia oxidarea sucului de mere, adăugați câteva picături de suc de lămâie.
- Folosiți suctul proaspăt imediat și nu-l depozitați. Gustul și valoarea nutritivă a sucului proaspăt se pierd repede.
- Când rezervorul pentru pulpă sau rezervorul pentru suc este aproape plin, întrerupeți procesarea și goliți ambele recipiente.

→ Fig. 9 - 16

Încheierea preparării

→ Fig. 17 - 22

Vedere de ansamblu curățare

Curățați toate piesele imediat după utilizare, pentru ca resturile să nu se usuce pe ele.

- ▶ Nu utilizați agenți de curățare cu conținut de alcool sau alcool etilic.
- ▶ Nu utilizați obiecte tăioase, ascuțite sau metalice.
- ▶ Nu utilizați lavete abrazive sau detergenți.

Observații

- Pentru curățare prealabilă, curățați accesoriul cu sită cu peria furnizată sub jet de apă și clătiți.
- Decolorarea pieselor din plastic și a accesoriului cu sită poate apărea, de ex. la procesarea morcovilor sau a sfecei roșii. Îndepărtați aceste colorări cu o lavetă moale și câteva picături de ulei de masă.
- După curățare, lăsați toate componentele să se usuce sau ștergeți-le cu o lavetă moale.

Curățați piesele individuale conform specificațiilor din tabel.

→ Fig. 23

Exemple de rețete

Smoothie cu iaurt și pepene galben

Ingrediente

- 200 g iaurt natural
- 2 stropi de extract de vanilie
- 2 linguri de miere
- 400 g bucăți de pepene verde fără coajă și semințe

Preparare

- Amestecați iaurtul, extractul de vanilie și mierea până se omogenizează și împărțiți compoziția în 4 pahare.
- Treceți prin storcător bucățile de pepene.
- Turnați suctul peste iaurt și ornați cu o bucată de pepene.

Prăjitură cu morcovi

Ingrediente

- 4 ouă
- 4 linguri de apă caldă
- 200 g zahăr
- 100 g făină
- 180-230 g morcovi asiatici
- 200 g alune de pădure măcinate
- 1 linguriță de praf de copt

Preparare

- Treceți prin storcător morcovii asiatici întregi la viteză maximă timp de 5 secunde.
- Scoateți recipientul pentru pulpă și puneți-l deoparte. Tăiați bucăți foarte mari de morcov în bucăți mai mici în recipientul pentru pulpă.
- Sucul nu este necesar și poate fi servit ca băutură sau folosit pentru alte rețete.
- Bateți ouăle, apa și zahărul până se fac spumă timp de 5 minute.
- Încorporați făina, praful de copt, alunele de pădure și 150-200 g de bucăți de morcov stors.
- Turnați aluatul într-o tavă detașabilă cu diametrul de 260 mm și coaceți-o în cuptorul preîncălzit la 180 °C timp de 30-35 de minute.

Predarea aparatului vechi

- ▶ Eliminați în mod ecologic aparatul. Informații despre modalitățile curente de eliminare ecologică a aparatelor pot fi obținute de la distribuitorii comerciali de specialitate, dar și de la primăria sau administrația locală.



Acest aparat este marcat corepunzător directivei europene 2012/19/UE în privința aparatelor electrice și electronice vechi (waste electrical and electronic equipment – WEEE).

Directiva prescrie cadrul pentru o preluare înapoi, valabilă în întreaga UE, și valorificarea aparatelor vechi.

Serviciul clienți

De la unitatea noastră de service abilitată puteți achiziționa piese de schimb originale care sunt relevante pentru siguranță și care sunt disponibile pentru achiziționare timp de până la 10 ani de la punerea aparatului pe piață.

Pentru informații suplimentare, contactați unitatea noastră de service abilitată.

Informații detaliate despre perioada și condițiile de garanție din țara dumneavoastră pot fi găsite, prin intermediul codului QR, pe documentul anexat referitor la contactele

pentru service și condițiile de garanție, la distribuitorul local sau la unitatea noastră de service abilitată sau pe site-ul nostru web.

Datele de contact ale unității de service abilitate pot fi găsite, prin scanarea codului QR, pe documentul anexat referitor la contactele pentru service și condițiile de garanție, precum și pe site-ul nostru web. Informațiile conform directivei (EU) 2023/826 sunt disponibile online la www.bosch-home.com pe pagina de produs și pe pagina de service a aparatului dumneavoastră, în secțiunea rezervată instrucțiunilor de utilizare și documentelor suplimentare.

Remediați defecțiunile

Aparatul nu pornește prelucrarea sau se decuplează în timpul prelucrării.

Aparatul nu are curent.

- ▶ Verificați dacă aparatul este alimentat cu energie electrică.

Aparatul nu este asamblat sau închis corect.

- ▶ Verificați dacă bolul pentru suc, accesoriul cu sită și capacul sunt fixate corect și dacă manetele de blocare sunt complet închise și fixate.

Viteza scade, suc devine mai gros, aparatul vibrează puternic sau suc devine vâscos

Accesorii cu sită este înfundat sau deteriorat.

1. Dacă accesoriul cu sită este înfundat, scoateți-l și curățați-l sub jet de apă cu o perie.
2. Dacă accesoriul cu sită prezintă semne de uzură sau deteriorare, înlocuiți-l imediat pentru a evita riscul de rupere.

Observație: Înlocuiți accesoriul cu sită după maximum 5 ani de utilizare zilnică. Un nou accesoriu cu sită este disponibil prin intermediul serviciului clienți cu numărul de comandă 00648221.

Безопасност

- Прочетете внимателно това ръководство.
- Запазете ръководството, както и продуктовата информация, за по-нататъшна справка или за следващите собственици.
- Не свързвайте уреда в случай на повреда, получена по време на транспортирането.

Използвайте уреда само:

- с оригинални части и принадлежности.
- за изстискване на плодове и зеленчуци, напр. ябълки, круши, сливи и череши без костилка, домати, моркови.
- под надзор.
- за домакински количества и времена на обработка.
- в домакинството и в затворени помещения в домашна обстановка при стайна температура.
- на височина до 2000 м над морското равнище.

Уредът винаги трябва да се изключва от мрежата, когато не е под наблюдение, преди сглобяване, разглобяване или почистване, както и в случай на повреда.

Този уред може да се използва от лица с ограничени психически, сетивни или умствени способности или без опит и/или знания, ако са под наблюдение или са инструктирани по отношение на безопасната употреба на уреда и са разбрали опасностите, произтичащи от работата с него.

Децата не трябва да играят с уреда.

Почистването и поддръжката от страна на потребителя не трябва да се извършват от деца.

Уредът не трябва да се използва от деца. Дръжте децата далеч от уреда и охраняващия кабел.

- ▶ Никога не използвайте повреден уред.
- ▶ Никога не използвайте уред с напукана или счупена повърхност.
- ▶ Никога не дърпайте кабела за свързване към мрежата, за да отделите уреда от електрозахранващата мрежа. Винаги хващайте щепсела на кабела за свързване към мрежата.
- ▶ Ако уредът или кабелът за свързване към мрежата са повредени, незабавно издърпайте щепсела на кабела за свързване към мрежата от контакта или изключете предпазителя в кутията с предпазители.
- ▶ Свържете се с отдела по обслужване на клиенти.
→ *Страница 16*

- ▶ Свързвайте и експлоатирайте уреда само в съответствие с данните на фабричната табелка.
- ▶ Само обучен за целта специализиран персонал трябва да извършва ремонти на уреда.
- ▶ За ремонта на уреда трябва да се използват само оригинални резервни части.
- ▶ Ако кабелът за свързване към мрежата на този уред бъде повреден, той трябва да се смени от производителя или неговия отдел по обслужване на клиенти, или от друго лице с подобна квалификация, за да се избегнат опасности.
- ▶ Никога не потапяйте уреда или кабела за свързване към мрежата във вода и не ги поставяйте в съдомиялната машина.
- ▶ Използвайте уреда само в затворени помещения.
- ▶ Никога не излагайте уреда на силна топлина и влага.
- ▶ За почистване на уреда не използвайте машина за почистване с пара или с високо налягане.
- ▶ Никога не допускате контакт на кабела за свързване към мрежата с източници на топлина или горещи части на уреда.
- ▶ Никога не допускате контакт на кабела за свързване към мрежата с остри върхове или ръбове.
- ▶ Никога не прегъвайте, не притискайте и не променяйте кабела за свързване към мрежата.
- ▶ Никога не поставяйте уреда върху или в близост до горещи повърхности.
- ▶ Дръжте далеч от въртящи се части ръцете, косите, облеклото и други принадлежности.
- ▶ Не посягайте в отвора за пълнене.
- ▶ За изтласкване на хранителни продукти използвайте само избутвача.
- ▶ Използвайте уреда само в напълно сглобено състояние.
- ▶ Сменете части, които имат напуквания или други повреди или не са разположени правилно, с оригинални резервни части.
- ▶ Никога не докосвайте остриетата и режещите ръбове в цедката с незащитени ръце.
- ▶ Пазете пръстите и ръцете си, когато затваряте закопчалката.
- ▶ Дръжте далеч от деца опаковъчния материал.
- ▶ Не допускате деца да играят с опаковъчния материал.
- ▶ Дръжте далеч от деца малките части.
- ▶ Не допускате деца да играят с малки части.
- ▶ Спазвайте указанията за почистване.

bg Предотвратяване на материални щети

- ▶ Почиствайте преди всяка употреба повърхностите, влизащи в контакт с хранителни продукти.

Предотвратяване на материални щети

- ▶ Никога не експлоатирайте уреда по-дълго от 10 минута. След това изключете уреда и го оставете да се охлади до стайна температура.
- ▶ Никога не оставяйте уреда да работи на празен ход.
- ▶ Винаги поддържайте основния уред сух и внимавайте по корпуса да не попада течност.
- ▶ Ако под купата за сок е изтекъл сок, незабавно го избършете с влажна кърпа.
- ▶ Не вкарвайте предмети, напр. готварски лъжици, в отвора за пълнене или корпуса.
- ▶ Преди употреба проверете отвора за пълнене и корпуса за чужди тела.
- ▶ Не обработвайте прекалено твърди, влакнести или съдържащи нишесте хранителни продукти, напр. захарна тръстика, банани, папая, авокадо, смокини, манго.
- ▶ Преди обработката отстранете костилки, семе или дебели кори и обелки от хранителните продукти, напр. от ананас, пъпеши, портокали, червено цвекло, сливи, череши.
- ▶ Не обработвайте замразени или неузрели хранителни продукти.
- ▶ Никога не обработвайте хранителни продукти, ако защитата срещу капене е затворена.
- ▶ Когато контейнерът за пулп или контейнерът за сок са почти пълни, прекъснете обработката и изпразнете двата контейнера.

Запознаване

Общ преглед

След разпаковането проверете всички части за щети, получени при транспортирането, и комплектността на доставката.

→ Фиг. 1

1	Въртящ се превключвател
2	Чучур със защита срещу капене
3	Фиксираща скоба
4	Кабел за свързване към мрежата
5	Място за съхранение на захранващия кабел
6	Тапа
7	Капак с интегриран отвор за продукти
8	Цедка с настъргващи остриета
9	купа за сок с чучур
10	Контейнер за пулп
11	Основен уред
12	Капак
13	Сепаратор за пяна
14	Контейнер за сок
15	Четка за почистване

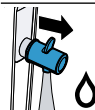
Въртящ се превключвател

Настрой- Употреба ка

0/off	Спиране на обработката и изключване на уреда
1	Стартиране на обработка с ниска скорост Подходящо за меки хранителни продукти с голямо съдържание на сок, напр. диня, грозде, домати, краставици, малини
2	Стартиране на обработка с висока скорост Подходящо за твърди и плътни хранителни продукти, напр. моркови, ябълки

Защита срещу капене

Защитата срещу капене предотвратява непредвидено изтичане на остатъци от сок и замърсяване на работния плот.



Преди обработката изтеглете до упор защитата срещу капене от уреда, за да може сокът да изти-

ча безпрепятствено в контейнера за сок.



След обработката тласнете до упор защитата срещу капене към уреда, за да предотвратите капене на остатъци от сок върху работния плот.

Забележка: Никога не обработвайте хранителни продукти, ако защитата срещу капене е затворена.

Блокировка срещу включване

Блокировката срещу включване предотвратява неволно включване на Вашия уред.

Уредът може да се включва и обслужва само когато са изпълнени следните условия.

- Купата за сок, цедката и капакът са поставени правилно.
- Фиксиращите скоби са правилно затворени и фиксирани.

Работа с уреда

Подготовка на уреда

→ Фиг. **2** - **8**

Изстискване на хранителни продукти

Забележки

- Обработвайте само пресни, узрели плодове и зеленчуци. Неузрели плодове и зеленчуци бързо задръстват цедката.
- Измийте щателно хранителните продукти преди обработката.
- Нарезжете големите хранителни продукти на парчета, за да влязат в отвора за пълнене.
- За добиване на повече сок и щадене на уреда прилагайте само лек натиск с избутвача.
- Обелете цитрусовите плодове и отстранете бялата кожица.
- Листа и меки дръжки също могат да се изстискват, напр. листни салати или билки.
- Консистенцията на ябълковия сок зависи от използвания сорт ябълки. За да забавите покафеняването на

ябълковия сок, добавете няколко капки лимонов сок.

- Използвайте директно пресния сок и не го съхранявайте. Вкусът и хранителните стойности на пресния сок се губят бързо.
- Когато контейнерът за пулп или контейнерът за сок са почти пълни, прекъснете обработката и изпразнете двата контейнера.

→ Фиг. **9** - **16**

Приключване на обработката

→ Фиг. **17** - **22**

Указания за почистване

След употреба незабавно почистете всички части, за да избегнете засъхване на остатъците.

- ▶ Не използвайте съдържащи алкохол почистващи препарати.
- ▶ Не използвайте остри, режещи или метални предмети.
- ▶ Не използвайте абразивни кърпи или почистващи препарати.

Забележки

- За предварително почистване изчеткайте цедката под течащата вода с включената в окомплектовката на доставката четка и я изплакнете.
- Възможни са оцветявания на пластмасовите части и цедката, напр. при обработка на моркови или червено цвекло. Отстранете оцветяванията с мека кърпа и няколко капки олио.
- След почистването оставете всички части да изсъхнат или ги подсушете с мека кърпа.

Почиствайте отделните части според посоченото в таблицата.

→ Фиг. **23**

Примерни рецепти

Смути с диня и кисело мляко

Съставки

- 200 g натурално кисело мляко
- 2 пъти ванилия на върха на ножа (сърцевина от шушулки)
- 2 с.л. мед

bg Предаване за отпадъци на излезли от употреба уреди

- 400 g парчета диня без кората и семето

Приготвяне

- Разбийте на гладка смес киселото мляко, ванилията и меда и разпределете в 4 чаши.
- Изцедете сока от парчетата диня.
- Сипете сока върху киселото мляко и украсете с парче диня.

Морковен сладкиш

Съставки

- 4 яйца
- 4 с.л. топла вода
- 200 g захар
- 100 g брашно
- 180 – 230 g моркови
- 200 g смлени лешници
- 1 ч.л. бакпулвер

Приготвяне

- Изцедете сока на целите моркови в рамките на 5 секунди с най-висока скорост.
- Извадете и пригответе контейнера за пулп. Нарезете на малко по-дребно едрите парчета моркови в контейнера за пулп.
- Сокът не е необходим и може да се сервира като напитка или да се използва за други рецепти.
- Разбийте на пяна яйцата, водата и захарта в рамките на 5 минути.
- Добавете брашното, бакпулвера, лешниците и 150 – 200 g от изцедените парчета моркови.
- Сипете тестото във форма за печене с подвижно дъно и диаметър 26 cm и изпечете в предварително загрятата фурна на 180 °C за 30 – 35 минути.



Този уред е обозначен в съответствие с европейската директива 2012/19/ЕС за стари електрически и електронни уреди (waste electrical and electronic equipment - WEEE). Тази директива регламентира валидните в рамките на ЕС правила за приемане и използване на стари уреди.

Отдел по обслужване на клиенти

Ще получите свързани с функционалността и позволяващи съхранение оригинални резервни части до 10 години след пускането на пазара на Вашия уред от нашата служба за обслужване на клиенти.

За допълнителна информация се обръщайте към нашата служба за обслужване на клиенти.

Подробна информация относно гаранционния срок и гаранционните условия във Вашата страна ще получите чрез QR кода на приложения документ за сервизни контакти и гаранционни условия, от нашата служба за обслужване на клиенти, Вашия търговец или на нашата уеб страница.

Данните за контакт на службата за обслужване на клиенти ще получите чрез QR кода на приложения документ за сервизни контакти и гаранционни условия или на нашата уеб страница.

Информацията съгласно Регламент (EU) 2023/826 ще намерите онлайн на www.bosch-home.com на страницата на продукта и страницата за сервизно обслужване на Вашия уред при ръководствата за употреба и допълнителните документи.

Предаване за отпадъци на излезли от употреба уреди

- ▶ Предайте уреда за отпадъци по екологосъобразен начин. Актуална информация относно начините на предаване за отпадъци ще получите от Вашия специализиран търговец, както и от съответната общинска или градска управа.

Отстраняване на неизправности

Уредът не стартира обработката или се изключва по време на обработката.

Уредът не се захранва с ток.

- ▶ Проверете дали уредът се захранва с ток.

Уредът не е сглобен или затворен правилно.

- ▶ Проверете дали купата за сок, цедката и капакът са поставени правилно и дали фиксиращите скоби са напълно затворени и фиксирани.

Скоростта спада, сокът се сгъства, уредът вибрира силно или сокът прелива над корпуса

Цедката е задръстена или повредена.

1. Ако цедката е задръстена, я извадете и почистете под течаща вода с четка.
2. Ако цедката проявява признаци на износване или повреди, я сменете незабавно, за да избегнете опасност от счупване.

Забележка: При ежедневна употреба сменете цедката най-късно след 5 години. Можете да поръчате нова цедка от отдела по обслужване на клиенти чрез каталожен номер 00648221.



Many thanks for choosing a Bosch home appliance!

Register your new appliance now on MyBosch and benefit directly from:

- **Expert advice and tips to make the most of your appliance**
- **Options for warranty extension**
- **Discounts on spare parts and accessories**
- **Digital information for use and all appliance data to hand**
- **Easy access to Bosch Home Appliance Service**

Simple to register, free of charge – including on mobile devices:

www.bosch-home.com/welcome



Need some help? You can find it here.

Expert advice on your Bosch home appliances, help with problems or repairs by professionals from Bosch.

Discover all the different ways Bosch can assist you:

www.bosch-home.com/service

The contact details of all countries are listed in the attached service directory.

BSH Hausgeräte GmbH

Carl-Wery-Straße 34
81739 München, GERMANY
www.bosch-home.com

A Bosch Company



8001379417 (060211)

ro, bg